

LÄNSSTYRELSEN  
Hallands län  
Planeringsavdelning

BESLUT

1 (3)

1978-10-26

11.392-1879-77



Byggnadsminnesförklaring enligt lagen om byggnadsminnen av Vallens slott, Vallens 1:23, Våxtorps socken, Laholms kommun

Fråga har väckts om att förklara Vallens slott jämte två ekonomibyggnader inom fastigheten Vallens 1:23, Våxtorps socken, för byggnadsminne. Underrättelse därom har skett genom skrivelse den 31 augusti 1977 till inskrivningsmyndigheten vid tingsrätten i Halmstad. Därjämte har förslag till skyddsföreskrifter upprättats.

Fastighetens ägare, \_\_\_\_\_, Vallens slott har i yttrande förklarat sig icke ha något att erinra mot en byggnadsminnesförklaring. Han har också godkänt de föreslagna skyddsföreskrifterna.

Byggnadsnämnden i Laholms kommun har yttrat sig i ärendet varjämte samråd skett med riksantikvarieämbetet.

Vallens slott synes bevara egenarten hos gången tidsbyggnadsskick och är med hänsyn härtill att anse som synnerligen märkligt. Manbyggnaden, som är belägen på en holme torde ha medeltida anor, även om dess nuvarande utseende präglas av en ombyggnad, vilken avslutats i början på 1800-talet. De närmast slottet belägna båda äldre ekonomibyggnaderna fullständigar slottsmiljön.

På grund härav och med beaktande av vad i övrigt förekommit i ärendet förklarar länsstyrelsen, med stöd av 1 § lagen om byggnadsminnen Vallens slott jämte dess två ekonomibyggnader för byggnadsminne.

I samband härmed meddelar länsstyrelsen, jämlikt 2 § nämnda lag, följande skyddsföreskrifter:

1. Manbyggnaden och de ekonomibyggnader som på bifogad karta markerats A, B och C får inte rivas, flyttas eller till sitt yttre ombyggas eller på annat sätt förändras.

*Leik 75324, Halmstad*

1978-10-26

11.392-1879-77

2. I mangårdsbyggnadens inre får inte sådana åtgärder vidtagas som medför ändring i befintlig rumsindelning eller ingrepp i stomme.
3. Vallgraven får inte borttagas, ombyggas eller på annat sätt förändras.
4. Byggnaderna A, B och C och vallgraven skall ägnas för deras bestånd erforderligt underhåll. Vård och underhållsarbeten som berör de delar av byggnaderna som är skyddade skall utföras på ett sådant sätt att det kulturhistoriska värdet inte förvanskas.

Länsstyrelsen lämnar råd och anvisningar ifråga om underhållet av byggnader och vårderna av det kringliggande området.

Om ändring av byggnadsminnet i strid mot meddelade skydds-föreskrifter finnes nödvändig för att byggnaderna skall vara till nytta eller om sådan ändring eljest kan anses påkallad av särskilda skäl, kan länsstyrelsen enligt 3 § lagen om byggnadsminnen meddela tillstånd härtill.

Länsstyrelsen erinrar dessutom om följande bestämmelser i byggnadsstadgan:

50 §. Byggnad skall underhållas så, att hållfastheten icke äventyras samt brandfara, sanitär olägenhet eller vanprydnad icke uppkommer.

53 § 1 mom första punkten. Tomt skall, vare sig den tagits i anspråk för sitt ändamål eller icke, hållas i vårdat skick.

Enligt 14 § lagen om byggnadsminnen länder detta beslut till efterrättelse utan hinder av förd klagan.

./.

Besvärshänvisning, kammarrätten, enligt bilaga.

Beslut i detta ärende har fattats av styrelsen. I beslutet deltog t.f. landshövdingen Maj-Britt Sandlund jämte ledamöterna Sten Persson, Sten Johansson, Sture Jansson, Ulla Björk, Evald Karlsson, Rolf Kenneryd, Sven Pritzson samt tjänstgörande suppleanterna Birgit Hantoft, Gunnar W Johansson, Olof Stenström, Ingvar Forsberg och Åke Myhrberg.

I den slutliga handläggningen deltog även förste läns-  
assessor Åke Andrén, länsarkitekt Ingegerd Ågren, biträdande  
länsarkitekt Jan Stenklint och länsantikvarie Lennart Lund-  
borg, föredragande.

Maj-Britt Sandlund

Lennart Lundborg

Bilaga

Karta

Kopia

Inskrivningsmyndigheten vid Halmstads tingsrätt  
efter laga kraft (med bevis härom)

Hallands museum, Halmstad  
Nordiska museet, Stockholm  
Kulturnämnden i Laholms kommun  
Länsantikvarien  
Planenheten  
Juridiska enheten  
Akten

Rek + mb

Riksantikvarieämbetet

Byggnadsnämnden i Laholms kommun

Bestyrkes

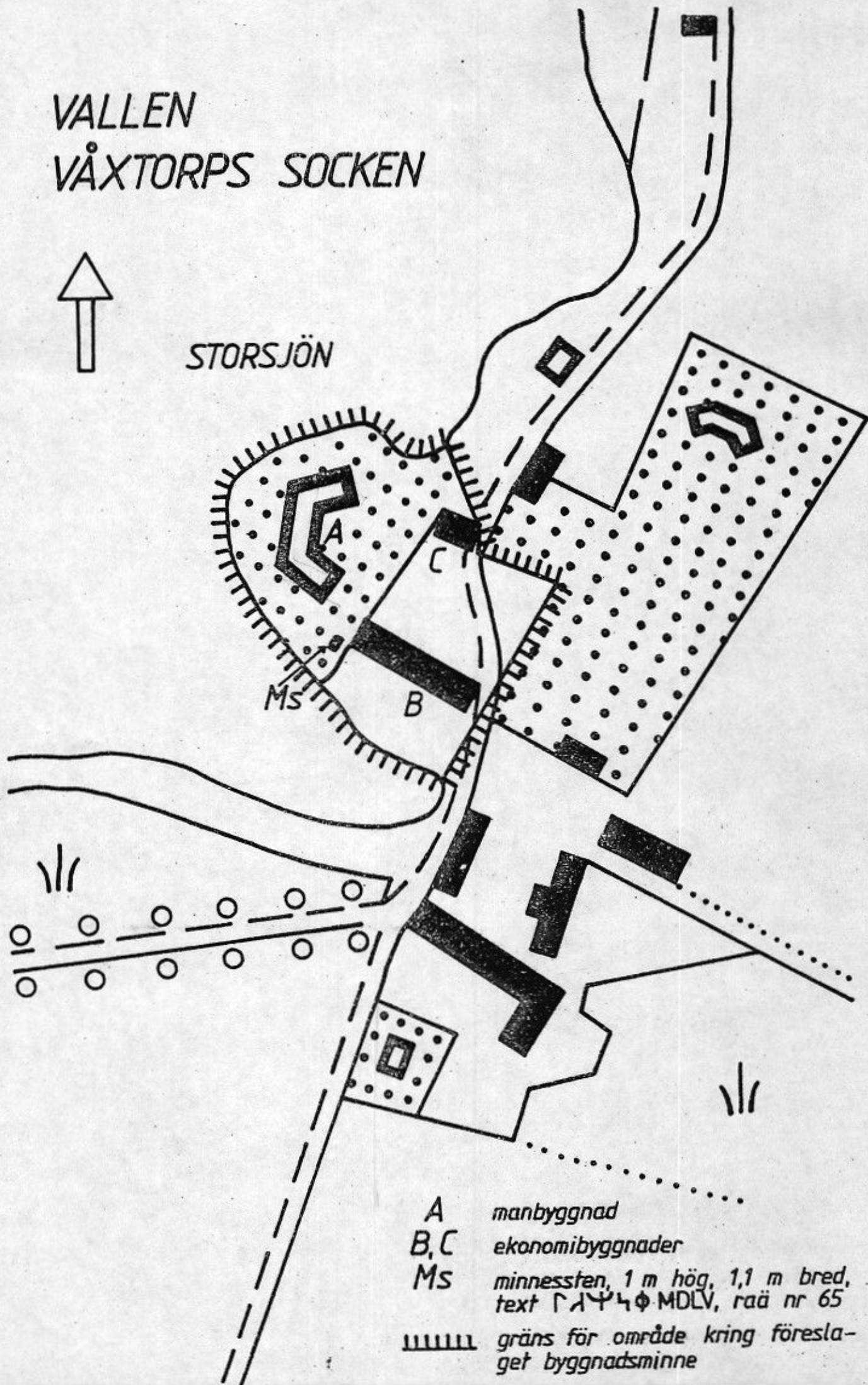
*Peter Mattias Thunberg*

so/

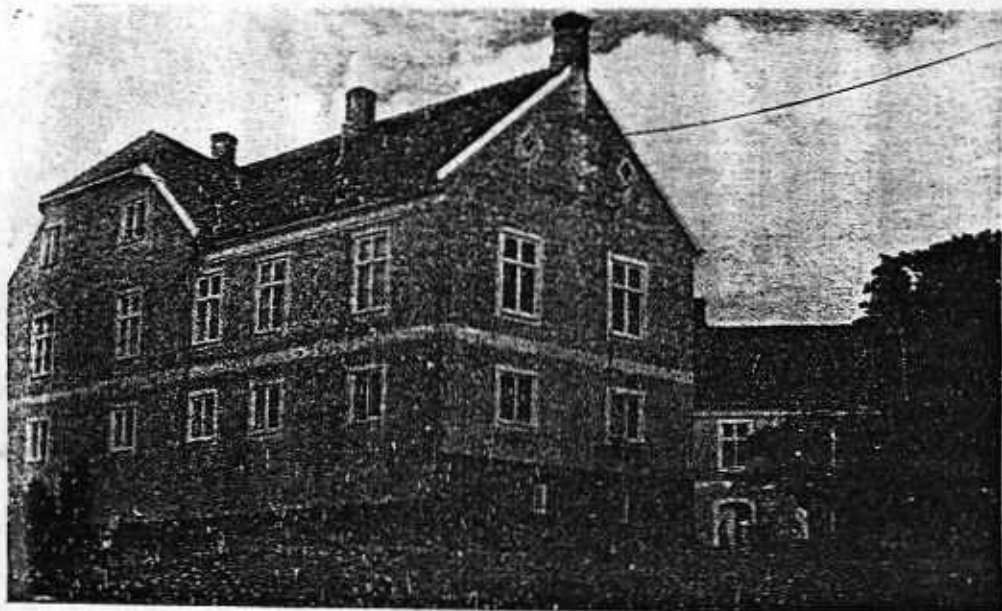
VALLEN  
VÅXTORPS SOCKEN



STORSJÖN

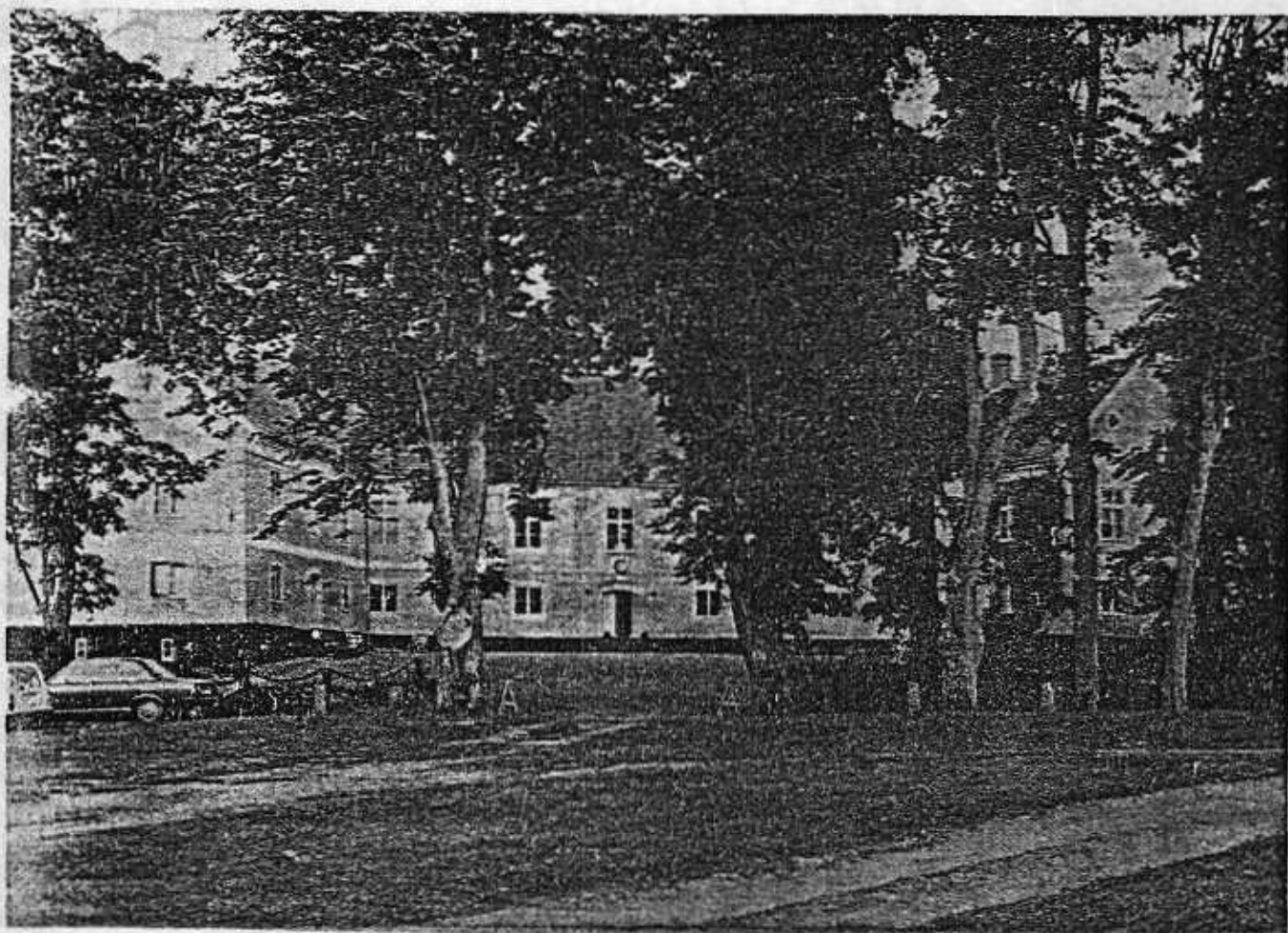


- A manbyggnad  
B, C ekonomibyggnader  
MS minnessten, 1 m hög, 1,1 m bred,  
text ΓΑΥΗΦ MDLV, raä nr 65  
||||| gräns för område kring föresla-  
get byggnadsminne

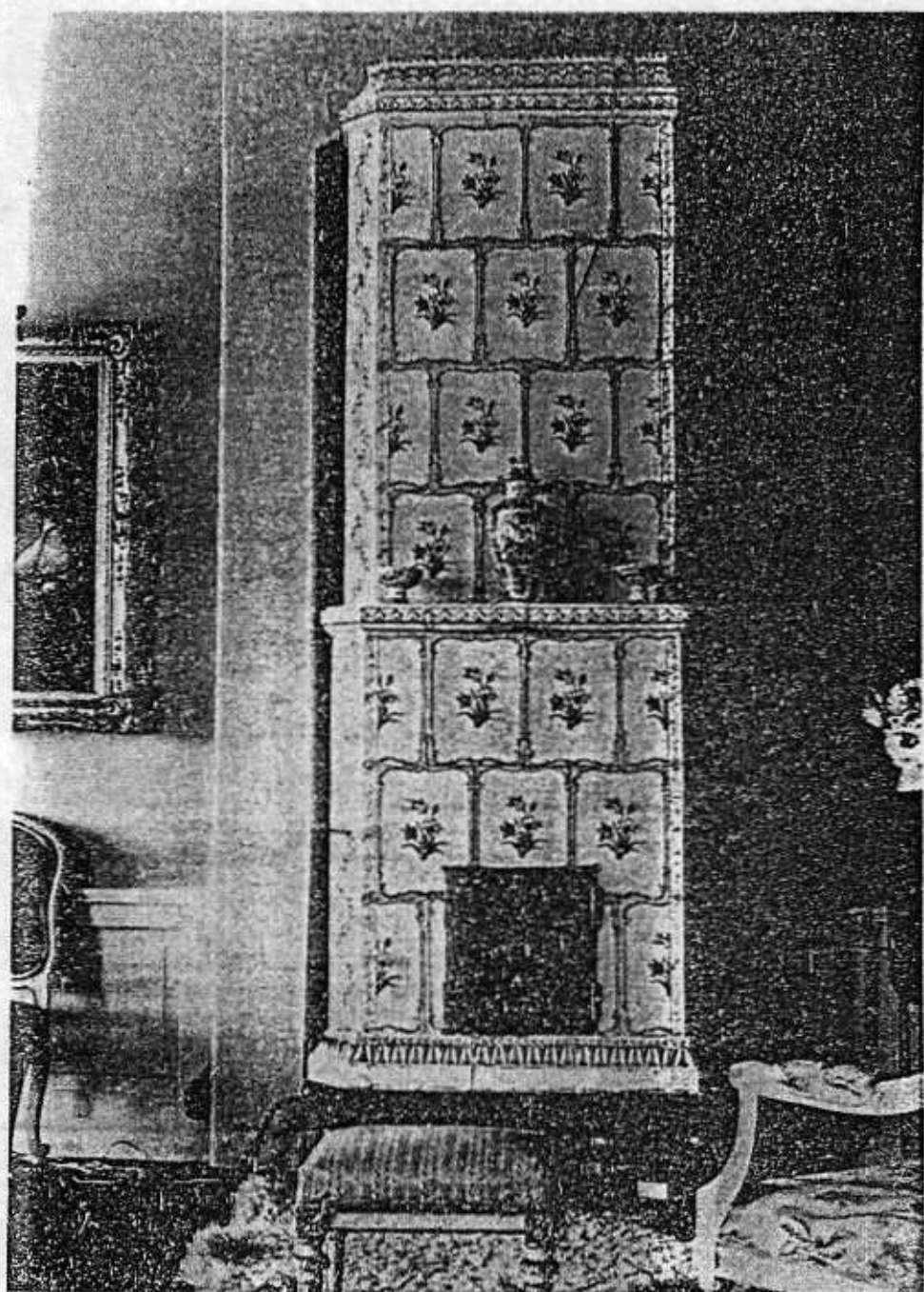


Vallens slott i Våxtorps socken är beläget på en borgholme invid en liten sjö. Byggnaderna som finns där i dag fick sitt nuvarande utseende efter branden 1801.

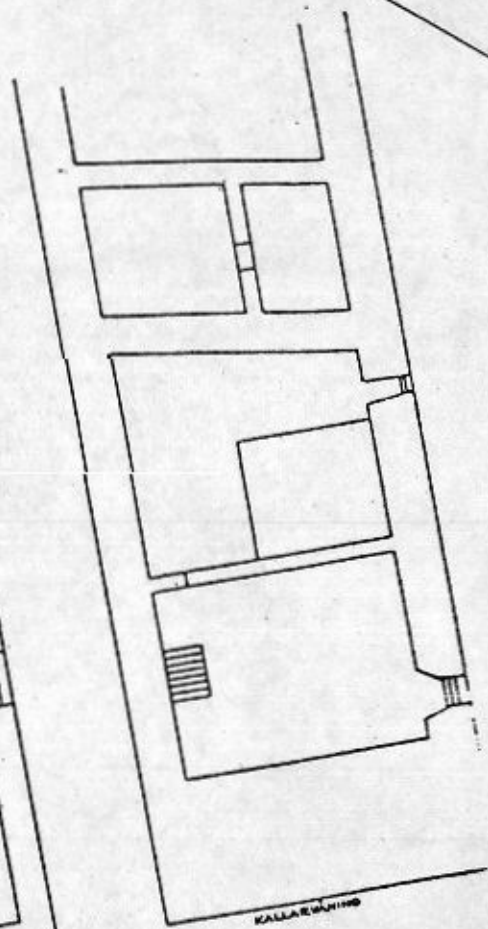
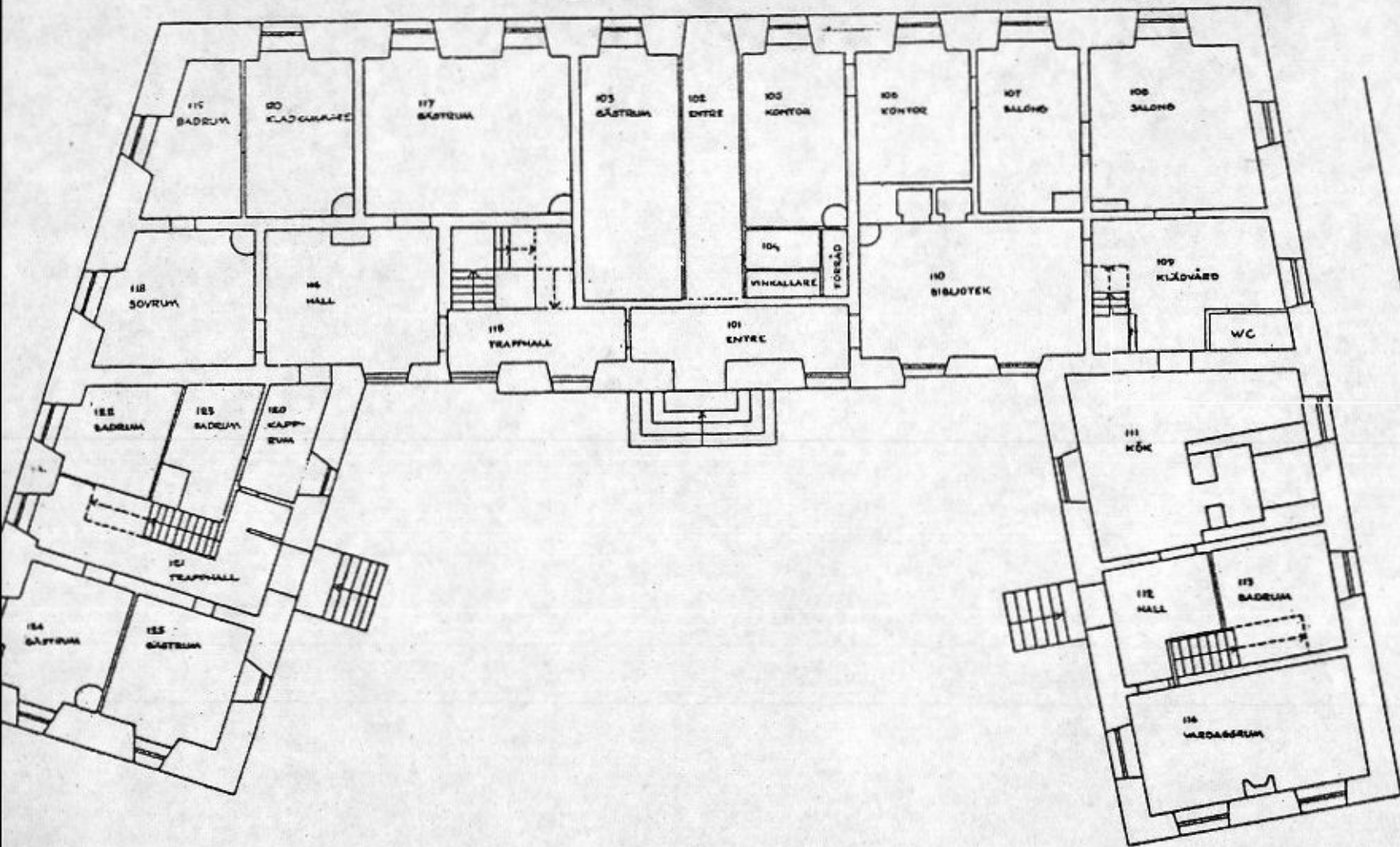
Foto från SV, Jan Stenklint 1978



Manbyggnaden på Vallens slott med gårdsplan och vallgrav  
i förgrunden. Foto: L L 1978.



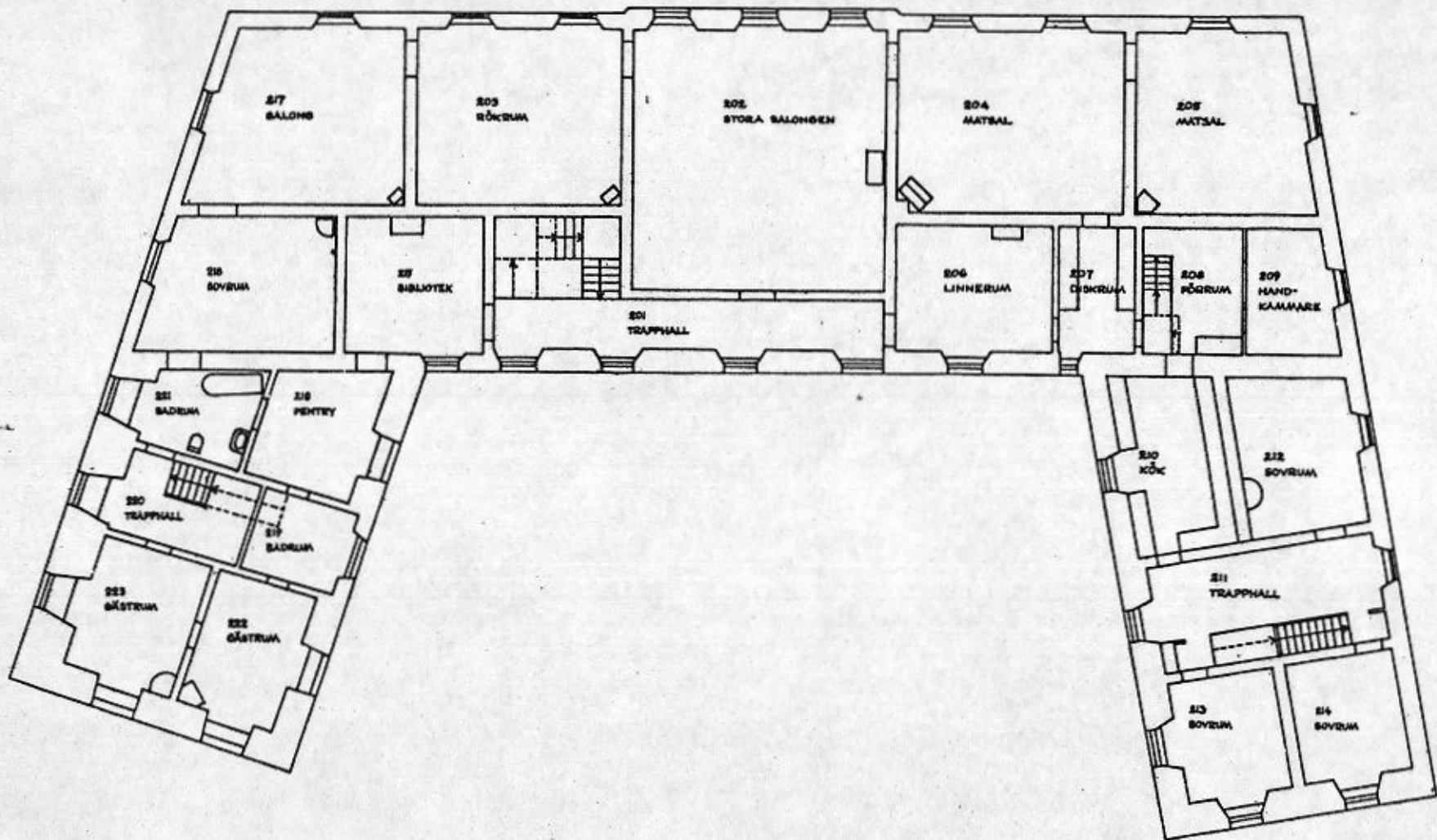
Kakelugn från 1800-talet i salongen på andra våningen, Vallens slott, Våxtorps socken. Foto: LL 1978.



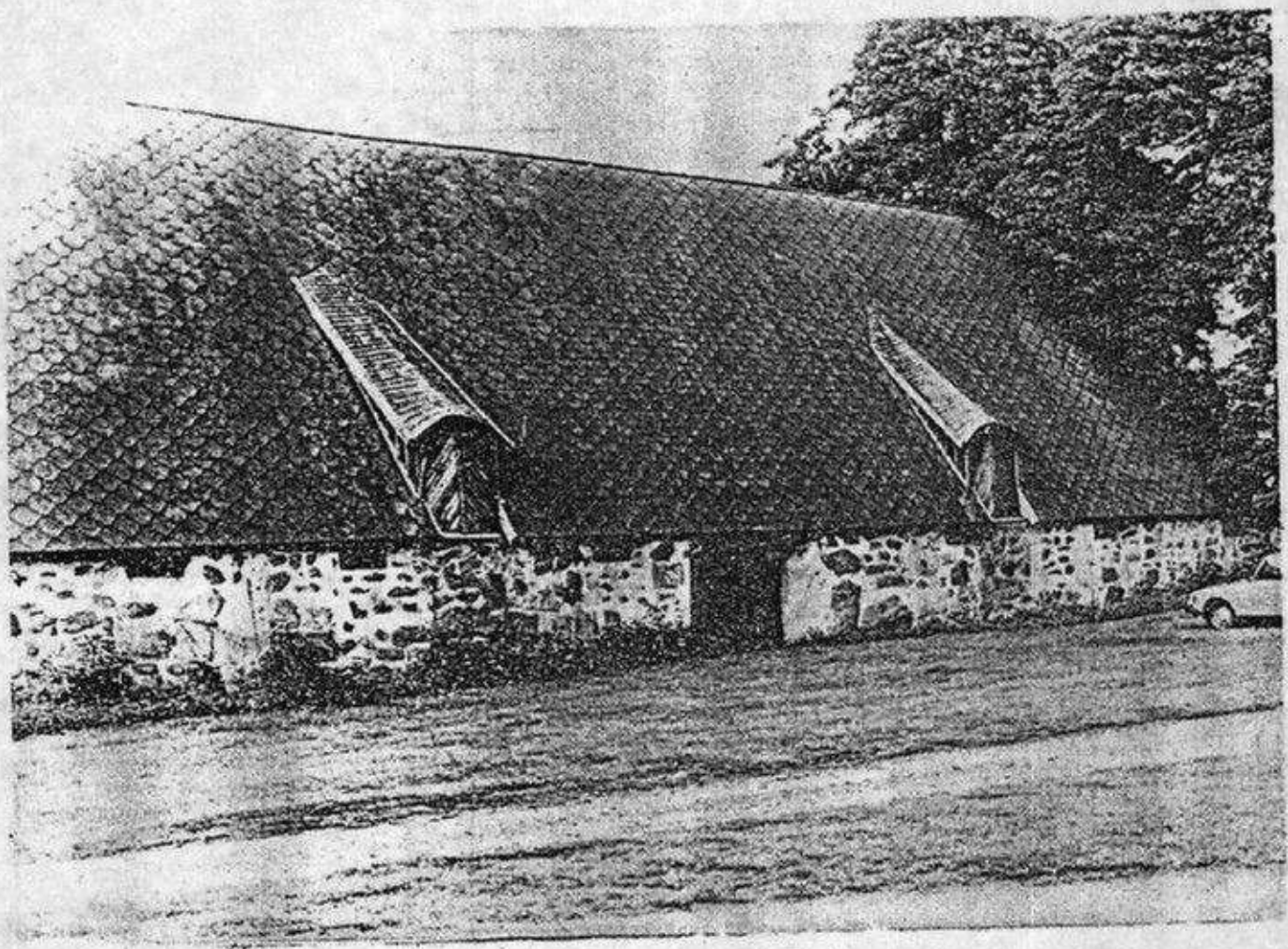
VALLENS 60DS  
SLOTTSBYGGNADEN  
BOTTENPLAN

SKALA





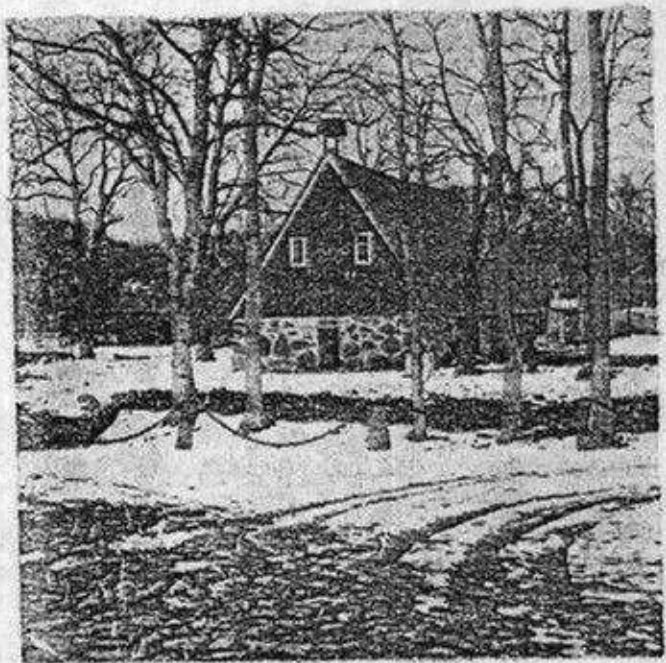
VÄLLENS GODS  
 SLOTTSBYGGNADEN  
 PLAN AV ANDRA VÅNING  
 SKALA



Vallen, Våxtorps socken

Ovan: ekonomibyggnad B  
Foto: L L 1978

T h: ekonomibyggnad C  
Foto: Björn Petersen 1977



### Några data om Vallén

Valléns slott i Våxtorps socken är beläget invid Storsjön i sydligaste Halland. Manbyggnaden ligger på en holme som sänker sig i terrasser ned mot Storsjön. Denna var tidigare avskild från land genom en vallgrav, vilken nu är torrlagd. Från holmen leder en bro till ladugårdsplanen, som flankeras av två ekonomibyggnader. Dessa fullständiga tillsammans med mangårdsbyggnaden själva slottsmiljön. Samtliga här nämnda byggnader ingår i byggnadsminnesförklaringen.

Anläggandet av en byggnad på en holme var under medeltiden och även in i nyare tid ett sätt att skydda sig mot fiender och ovälkomna gäster. Bostadsdelen på Vallén torde också ha medeltida anor, även om dess nuvarande utseende huvudsakligen präglas av en ombyggnad, som var avslutad i början av 1800-talet.

Huvudbyggnaden i mitten flankeras av två sammanbyggda flyglar i trubbig vinkel. Den är uppförd i två våningar. Fasaderna är gula med vit färg omkring fönster och dörrar. Även pilastrar och gesimser är vita.

Huvudentrén är belägen i mittlängan, varifrån man kommer in från den kullerstenslagda borggården. Från entrén utgår förbindelser till flyglarna. I övervåningen finns en salong som renoverats 1977. Här ligger även längs sjösidan en svit av rum i fil. Flera äldre kulturhistoriskt intressanta kakelugnar ingår i byggnaden.

Vallén var redan vid medeltidens mitt sätesgård för medlemmar ur adelssläkten Laxmand. Sedan dess har slottet vid flertal tillfällen hunnit byta ägare. 1939 avskiljdes lantbruket. Den nuvarande ägaren heter friherre Carl Herman Leuhausen, som förvärvade Vallén 1976. Han har påbörjat en renovering, som både omfattar exteriör och interiör. Även trädgården har fått del i denna upprustning.

I de flesta skildringar av Valléns slott berättas en kuslig historia. I samband med rivningsarbeten i borgen i början av 1800-talet gjordes en skakande upptäckt. I en av de tjocka murarna fann man skelettet av en ung kvinna och hennes späda barn. Hon var dotter till en av Valléns forna ägare och när hon födde ett utomäktenskapligt barn uppges det, att fadern till straff lät mura in både mor och barn levande i den tjocka borgväggen.....

1978-08-25