

Angående byggnadsminnesförklaring av f.d. skolbyggnad med uthus på N. Hestra Kyrkobol 1:7, N. Hestra socken, Gislaved kommun.

Länsstyrelsens avgörande

Länsstyrelsen förklarar enligt 3 kap 1 § lagen (1988:950) om kulturminnen mm (KML) ett fd. skolhus och sockenskola med tillhörande uthus och jordkällare för byggnadsminne.

Länsstyrelsen meddelar med stöd av 3 kap 2 § samma lag följande skyddsföreskrifter.

Skyddsföreskrifterna omfattar fastigheten N. Hestra Kyrkobol 1:7 enligt bifogad karta (bilaga 1) och avser skolhusbyggnad (1), uthuslänga (2) samt jordkällare (3).

1. Byggnaderna (1-3) får inte rivas, flyttas eller till sitt yttre byggas om eller på annat sätt förändras.
2. I byggnaderna 1-3 får inte göras ingrepp eller ändring av stomme och planlösning.
3. I skolhuset (1) får fast inredning i form av golv, tak, lister, paneler, dörrar, foder, eldstäder mm inte borttagas eller på annat sätt förändras. I skolsalen (E) gäller samma restriktioner för den fasta skolsalsinredningen (bilaga 2).
4. Byggnaderna skall underhållas så att de inte förfaller. Vård- och underhållsarbeten skall utföras på ett sådant sätt att byggnadernas kulturhistoriska värde inte minskar.
5. Det område som på bifogad karta (bilaga 1) inringats med streckad linje får inte ytterligare bebyggas. Området skall hållas i sådant skick att bebyggelsemiljöns utseende och karaktär inte förvanskas.

1998-06-22

221-1590-98

Om det finns särskilda skäl får Länsstyrelsen enligt 3 kap KML lämna tillstånd till att byggnadsminnet ändras i strid mot skyddsföreskrifterna. Länsstyrelsen får därvid ställa skäliga villkor.

Länsstyrelsen lämnar i förekommande fall råd och anvisningar i fråga om underhållet av byggnaderna och vården av det omkringliggande området.

Bakgrund

Norra Hestra hembygdsförening väckte den 7 september 1993 frågan om byggnadsminnesförklaring av Norra Hestra hembygdsgård, en f.d. skolbyggnad.

Byggnaden är belägen på en höjdrygg i anslutning till en kyrka av trä från 1753 och Norra Hestra gamla by. Söder om byggnaden utbreder sig ett öppet landskap som sluttar ner mot en bäckdal.

Byggnaden uppfördes 1862 med sockenstuga och "rum för kvinnfolket" i bottenvåningen samt skollokal och lärarbostad i övervåningen. Byggnaden fungerade som skolhus fram till 1948 då en ny skola byggdes. För att förhindra en rivning övertogs skolhuset då av hembygdsföreningen som idag disponerar byggnaden.

Skolhuset är uppfört i timmer i två våningar och klätt med rödfärgad locklistpanel. Det har ett sadeltak belagt med enkupigt rött lertegel. Det har två skorstenar som är ommurade och putsade och kröns av lock av sten. Byggnaden har ursprungliga, vita tvåluftsfönster med tre rutor i varje båge. Ingången har dekorativt panelade vita pardörrar med överljus och klassicerande omfattningar. En tidigare köksingång på baksidan har satts igen med ett fönster av samma typ som de övriga. Byggnaden vilar på en sockel av huggen sten.

Taket är omlagt och därvid har det äldre teglet tillvaratagits. Panelen på södra gaveln är utbytt 1997 då även ilagning av rötskador på timret gjordes. Den nya panelen har varierande bredder och enkla lockläkt och överensstämmer väl med panelen på övriga fasader.

Interiört är planlösningen av partstugetyp oförändrad. I bottenvåningen har sockenstugan i huvudsak bevarat sitt utseende och möblering med bland annat väggfasta bänkar. "Rummet för kvinnfolket", som under en period fungerat som slöjdlokal, är möblerat för att visa ett exempel på en storstuga från sekelskiftet. I båda rummen finns vitslammade smålandsspisar. Kökskammaren (I) är välbevarad och inrymmer spis med öppen härd samt bakugn. Väggarna är lerklinade och omålade. Trapphallens väggar är klädda med pärlspontpanel i varierande bredder. På övre våningen är skolsalen bevarad som den såg ut när undervisningen upphörde 1949 och har kvar skolbänkar, kateder och övrig inredning. Lärarbostaden som är fördelad på två rum och kökskammare, är delvis moderni-

1998-06-22

221-1590-98

serad på 1950-talet. Dessa rum är nu möblerade som ett exempel på en lärarbo-stad, men rymmer också övriga samlingar. Samtliga rum har kvar äldre brädtak och listverk. Golvet i sockenstugan har bytts ut mot ett spontat golv med smala brädor. Övriga rum har äldre skurgolv. Väggarna är, med undantag för trapp-hallen och köskammaren i bottenvåningen, klädda med senare tillkommen tapet på spännpapp.

Den omgivande bebyggelsen består av en uthuslänga tillhörande läraren. Bygg-naden är uppförd i liggtimmer och resvirke och är klädd med lockpanel som rödmålats. Den täcks av ett sadeltak som är belagt med enkupigt rött tegel. Byggnaden vilar på en sockel av sten. Uthuslängan inrymmer dass, förråd samt ditflyttade inventarier från en snickeriverkstad och en skomakarverkstad. På baksidan har en ej ursprunglig vandring tillfogats byggnaden. På området finns även en torvtäckt jordkällare i sten ingrävd i en sluttning samt en ditflyttad tim-rad linbasta.

Länsstyrelsen har den 12 januari 1998 upprättat förslag till skyddsföreskrifter.

Gislaveds kommun har tillstyrkt förslaget till skyddsföreskrifter.

Fastighetens ägare Norra Hestra Hembygdsförening har i yttrande godkänt fö-reslagna skyddsföreskrifter.

Länsstyrelsens motivering

Enligt 3 kap 1 § lagen (1988:950) om kulturminnen mm (KML) får en byggnad som är synnerligen märklig genom sitt kulturhistoriska värde eller som ingår i ett kulturhistoriskt synnerligen märkligt bebyggelseområde förklaras som bygg-nadsminne av Länsstyrelsen.

Ägare och innehavare av särskild rätt till fastighet har enligt 3 kap 10 § KML rätt till ersättning av staten om skyddsföreskrifter

1. utgör hinder för rivning av byggnad och skadan därav är betydande i förhål-lande till värdet av berörd del av fastigheten eller
2. på annat sätt innebär att pågående markanvändning avsevärt försvåras inom berörd del av fastigheten.

Medför skyddsföreskrifterna att synnerligt men uppkommer vid användning av fastigheten, är staten skyldig att lösa fastigheten om ägaren begär det.

De aktuella byggnaderna utgör ett välbevarat exempel på hur två för socknen viktiga funktioner - skolhus och sockenstuga, samordnats i en gemensam bygg-nad. Den i huvudsak oförändrade interiören och exteriören gör byggnaden till en representativ företrädare för sockenskolhus från 1800-talets mitt som tydligt

1998-06-22

221-1590-98

visar på arbetsvillkoren för lärare och elever. Uthuset och jordkällaren är en självklar del av miljön och bär vittnesbörd om lärarens självhushållning. Byggnaden har ett stort kulturhistoriskt värde och kan enligt Länsstyrelsens bedömning sägas vara synnerligen märklig enligt ovan nämnda lagrum. Skäl föreligger därför för att förklara de aktuella byggnaderna för byggnadsminne.

För byggnadernas bevarande skall det av Länsstyrelsen den 12 januari 1998 upprättade förslaget till skyddsföreskrifter gälla. Länsstyrelsen bedömer härvid att skyddsföreskrifterna ej skall medföra ersättningsskyldighet gentemot ägare eller innehavare av särskild rätt. Ej heller kan föreskrifterna anses medföra att synnerligt men uppkommer vid användningen av fastigheten.

Övrigt

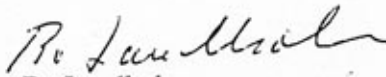
Transformatorstationen och den till fastigheten flyttade linbasta ingår inte i byggnadsminnesförklaringen.

Länsstyrelsen har i samråd med fastighetsägaren godkänt att en före detta arrest-lokal i trä, vilken hembygdsföreningen har för avsikt att rädda undan rivning, får uppföras norr om nuvarande uthus (se nr. 8 bifogad karta). Byggnaden är en envåningsbyggnad med sadeltak och mäter tre gånger fyra meter.

Hur man överklagar

Detta beslut kan överklagas hos Länsrätten genom skrivelse till Länsstyrelsen - se bilaga 3, (formulär 26).

I den slutliga handläggningen av detta ärende, i vilket länsråd Bo Landholm beslutat och länsantikvarie Per-Olof Ringquist varit föredragande, har även förste länsassessor Claes von Sydow och biträdande länsarkitekt Niklas Aronsson deltagit.


Bo Landholm


Per-Olof Ringquist

Utskr, delg. kv., + bil. 1-3

Kopia till:

Riksantikvarieämbetet, delg. kv., bil. 1-3

Länsmuseet + bil. 1-2

Gislaveds kommun, bil. 1-2

. Bilaga 1

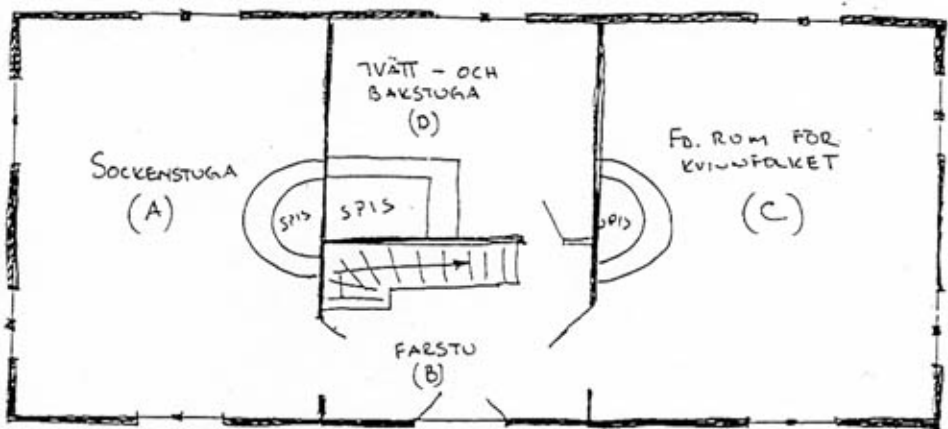
Gislaved

N. Hestra hembygdsgränd

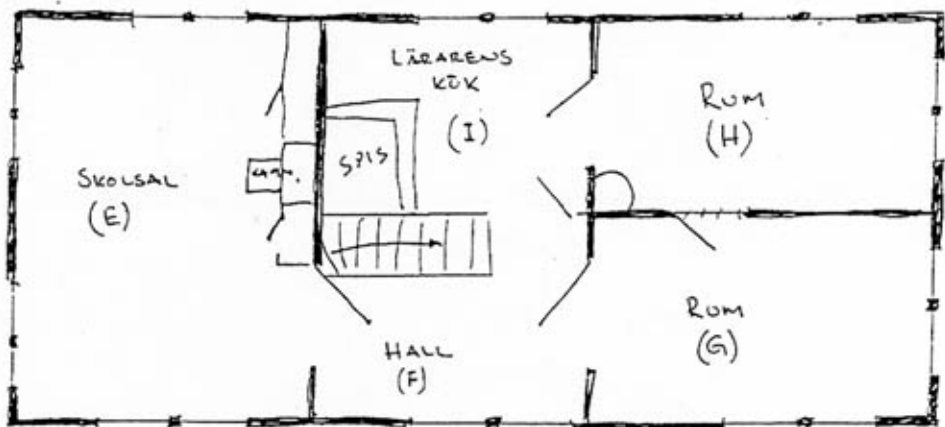
1. Skolhuset
2. Uthus
3. Jordkällare
4. Linbasta (hitflyttad)
5. Plats för den rivna storskolan
6. Transformatorstation
7. Stengärdsgård
8. Planerad plats för flyttad arrestlokal

— Gräns för skyddsområde





BOTTENVÅNING



ÖVRE VÅNING