

Angående byggnadsminnesförklaring av Villa Sola, Södra Äng 2:2, Norra Solberga socken, Nässjö kommun

LÄNSSTYRELSENS AVGÖRANDE

Länsstyrelsen förklarar enligt 3 kap 1 § lagen om kulturminnen mm (KML) en villabyggnad kallad Villa Sola på Södra Äng 2:2, Norra Solberga socken, Nässjö kommun, för byggnadsminne.

Skyddsområdet omfattar fastigheten Södra Äng 2:2 enligt bifogad karta. Skyddsföreskrifterna omfattar villabyggnaden (1), brygghuset (2), vedboden (3), bastun (4), torrdasset (5) samt lekstugan (6).

Länsstyrelsen meddelar med stöd av 3 kap 2 § samma lag följande skyddsföreskrifter.

1. Byggnaderna 1-6 får inte rivas, flyttas eller till sitt yttre byggas om eller på annat sätt förändras.
2. I villabyggnaden (1) får inte göras ingrepp eller ändring av stomme och planlösning.
3. I villabyggnaden (1) får ursprunglig fast inredning såsom golv, paneler, dörrar, foder, bänkar, hyllor, skåp och eldstäder inte borttagas eller på annat sätt förändras.
4. Byggnaderna skall underhållas så att de inte förfaller. Vård- och underhållsarbeten skall utföras på ett sådant sätt att byggnadernas kulturhistoriska värde inte minskar.
5. Det område som utgör fastigheten får inte ytterligare bebyggas eller på annat sätt förändras. Området skall hållas i sådant skick att byggnadernas utseende och karaktär inte förvanskas.

Om det finns särskilda skäl får Länsstyrelsen enligt 3 kap. 14§ KML lämna tillstånd till att byggnadsminnet ändras i strid mot skyddsföreskrifterna. Ansökan om ändring prövas av Länsstyrelsen.

Länsstyrelsen lämnar i förekommande fall råd och anvisningar i fråga om underhållet av byggnaderna och vården av det omkringliggande området.

1999-02-02

221-8282-95

Bakgrund

Arkitekt Per-Olof Remmare väckte den 5 juli 1995 fråga om byggnadsminnesförklaring av Villa Sola, Södra Äng 2:2, Norra Solberga socken, Nässjö kommun.

Villa Sola uppfördes 1897 som sommarbostad för familjen Jakob och Alice Tegnér som resterande delen av året bebodde den nu rivna villa Tegnabo på Djursholm i Stockholm. Familjen hade redan sommaren 1896 varit inneboende på gården Södra Äng nordost om Ormaryds stationssamhälle. Tegnér kom därefter att arrendera den närbelägna skogsbacke öster om gården, där Villa Sola uppfördes. Familjen Tegnér har varje sommar återkommit till Sola. Villan är fortfarande i familjens ägo.

Villan ligger på en höjd i landskapet med skog bakom och en kuperad hagmark framför. Villan är uppförd i en nationellt präglad allmogestil. I samband med byggnationen reste Jakob Tegnér till Gotland för att införskaffa äldre byggnads- och inredningsdetaljer för Sola. Byggnaden är dokumenterad av Jönköpings läns Museum 1998.

Villabyggnaden är uppförd av rödfärgat timmer i en och en halv våning. De nedre och övre timmervarvens skallar svänger ut något. Mot väster finns en öppen förstuvist samt frontespis och balkong på övre våningen. Huvudingången har pardörrar klädda med svartfärgad fasspontpanel och är försedda med utsirade bandgångjärn. Dörren till balkongen är en rundbågad dörr i samma utförande. Köksdörren på baksidan är en enkeldörr med fasspontpanel, med bandgångjärn och ett äldre lås.

Merparten av fönstren är av enluftstyp med två korslagda spröjsar och är placerade i fönsterband. På västra sidan har dessa redan i början av 1900-talet utbytts mot småspröjsade fönster. På östra sidan finns en rad blyspröjsade äldre fönster. Samtliga fönster är vitmålade. Sadeltaket är belagt med enkupigt rött tegel som under 1900-talet ersatt ett ursprungligt sticketak. Byggnaden vilar på en sockel av huggen granit. Under byggnaden finns en källare.

Byggnaden är interiört välbevarad. I bottenvåningen finns farstu, storstuga samt kök. Storstugans inre del har förhöjd golvnivå. I den lägre delen finns en vitslammad öppen spis. Köket har delvis moderniserats.

I övervåningen finns hall, sängkammare, barnkammare, gästrum och toalett. Samtliga rum har trägolv. I köket och barnkammaren är golvet täckt av linoleummattor. Väggarna och taken är klädda med obehandlad fasspont- och pärlspontpanel. Dörrarna är omålade spegeldörrar med äldre smidda lås och utsirade gångjärn. I övre våningens barnkammare finns en öppen spis av huggen sandsten daterad 1787, vilken hämtats från Gotland. Bland äldre fast inredning märks också väggfasta bänkar och hyllor.

1999-02-02

221-8282-95

Utredningen har inte kunnat klargöra vem som ritat Villa Sola, men dess arkitektoniska kvaliteter och för trakten främmande utformning tyder på att det var en arkitekt i frontlinjen. Familjens kontakter i Stockholm gör det troligt att någon framstående arkitekt i vänkretsen ritat Sola.

På fastigheten finns ytterligare fem byggnader (se bilaga 2).

Brygghuset *Måna* (2) är uppfört i slutet av 1800-talet i en våning med förhöjt väggliv och vindsvåning. Fasaden är klädd med stående och liggande rödfärgad fasspontpanel. Byggnaden vilar på en sockel av fältsten. Taket är ett sadeltak belagt med tvåkupiga röda tegelpannor. Byggnaden har sex korspröjsade, vita enlufts-fönster. Dörrarna är svarta paneldörrar. På den sydöstra sidan finns en sentida, envånings tillbyggnad från 1930-talet med betongsockel. Byggnaden har tidigare inrymt brygghus och gästkammare, men har nu inretts till en modern gäststuga med kök i det gamla bryggstugan. I vindsvåningen finns två sovrum.

Vedboden *Stjärna* (3), uppfördes i slutet av 1800-talet i en våning. Fasaden är klädd med röd locklistpanel. Dörrarna är svarta enkla bräddörrar. Byggnaden har ett sadeltak belagt med tvåkupiga röda tegelpannor, och vilar på en sockel av fältsten. På södra fasaden finns ett vitmålat enlufts-fönster med korspröjs. Förutom vedbod inrymde byggnaden sommarbostad för tjänstefolket. Idag är bostadsrummet inrett till snickarverkstad.

Bastun (4) uppfördes 1934 i regelverk i en våning på en sockel av cementsten. Fasaden är klädd med rödfärgad, liggande fasspontpanel. Vid den södra gaveln finns en sentida öppen veranda. Fönstren är vitmålade enlufts-fönster med korspröjs. Byggnaden har ett sadeltak belagt med tvåkupiga röda tegelpannor. Bastun har blivit interiört ombyggd och moderniserad.

Torrdasset *Kometa* (5) uppfördes samtidigt med Villa Sola i regelverk och fasad av rödfärgad fasspontpanel. Dasset var ursprungligen placerat mellan villan och vedboden, och har flyttats till sin nuvarande plats bakom vedboden.

Lekstugan (6) är uppförd i regelverk med fasad av rödfärgade liggande brädor. Byggnaden har ett sadeltak belagt med tvåkupiga röda tegelpannor. Vid den norra gaveln finns en öppen veranda med vita stolpar. Fönstren är vitmålade, enlufts-fönster med småspröjs. Byggnaden är enligt uppgift inköpt som byggsats från Nordiska Kompaniet på 1930-talet. I lekstugan finns en fungerande vedspis som dock tillkommit senare.

Strax utanför den norra tomtgränsen ligger lusthuset *Lusta* (uppförd 1987).

Villa Sola är upptagen i Nässjö kommuns bevarandeprogram.

1999-02-02

221-8282-95

Riksantikvarieämbetet har i yttrande den 12 oktober 1998 tillstyrkt en byggnadsminnesförklaring. Fastighetens ägare har godkänt förslag till skyddsföreskrifter den 9 november 1998. Nässjö kommun har i sammanträdesprotokoll från den 20 januari 1999 tillstyrkt en byggnadsminnesförklaring.

Länsstyrelsens motivering

Enligt 3 kap. 1 § lagen (1988:950) om kulturminnen m.m. (KML) får en byggnad som är synnerligen märklig genom sitt kulturhistoriska värde eller som ingår i ett kulturhistoriskt synnerligen märkligt bebyggelseområde förklaras som byggnadsminne av Länsstyrelsen.

Ägare och innehavare av särskild rätt till fastighet har enligt 3 kap. 10 § KML rätt till ersättning av staten om skyddsföreskrifter.

1. utgör hinder för rivning av byggnad och skadan därav är betydande i förhållande till värdet av berörd del av fastigheten eller
2. på annat sätt innebär att pågående markanvändning avsevärt försvåras inom berörd del av fastigheten.

Medför skyddsföreskrifterna att synnerligt men uppkommer vid användning av fastigheten, är staten skyldig att lösa fastigheten om ägaren begär det.

Villa Sola är ett välbevarat, representativt och förhållandevis tidigt exempel på sekelskiftets villaideal i nationalromantisk stil. Byggnaden utgör ett för Småland ovanligt exempel på den allmogeinspirerade villatyp som blev mera vanlig i exempelvis Stockholmsområdet och Dalarna. Villa Sola har också ett stort personhistoriskt värde genom sin koppling till familjen Tegnér, vilket ytterligare förstärker grundmotivet för en byggnadsminnesförklaring. De övriga byggnaderna på fastigheten har tidigare inrymt sidofunktioner i hushållet och utgör en viktig del av helhetsmiljön. Villa Sola med tillhörande uthus har därför ett stort kulturhistoriskt värde som gör miljön synnerligen märklig på det sätt som avses i ovan nämnda lagrum. Skäl föreligger därför för att förklara de aktuella byggnaderna för byggnadsminne.

För byggnadernas bevarande skall de av Länsstyrelsen upprättade skyddsföreskrifterna gälla. Länsstyrelsen bedömer härvid att skyddsföreskrifterna ej skall medföra ersättningsskyldighet gentemot ägare eller innehavare av särskild rätt. Ej heller kan föreskrifterna anses medföra att synnerligt men uppkommer vid användning av fastigheten.


1999-02-02

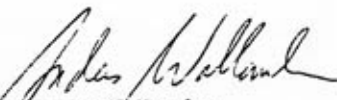
221-8282-95

HUR MAN ÖVERKLAGAR

Detta beslut kan överklagas hos Länsrätten *genom skrivelse till Länsstyrelsen* - se bilaga (formulär 26).

I den slutliga handläggningen av detta ärende, i vilket länsråd Bo Landholm beslutat och bitr länsantikvarie Anders Wallander varit föredragande, har även förste länsassessor Claes von Sydow, länsantikvarie Per-Olof Ringquist och biträdande länsarkitekt Niklas Aronsson deltagit.


Bo Landholm


Anders Wallander

Utskrift.delg.

Kopia till:

Nässjö kommun, laga kraftbevis + bilaga 1-3

Inskrivningsmyndigheten, Eksjö Tingsrätt, laga kraftbevis

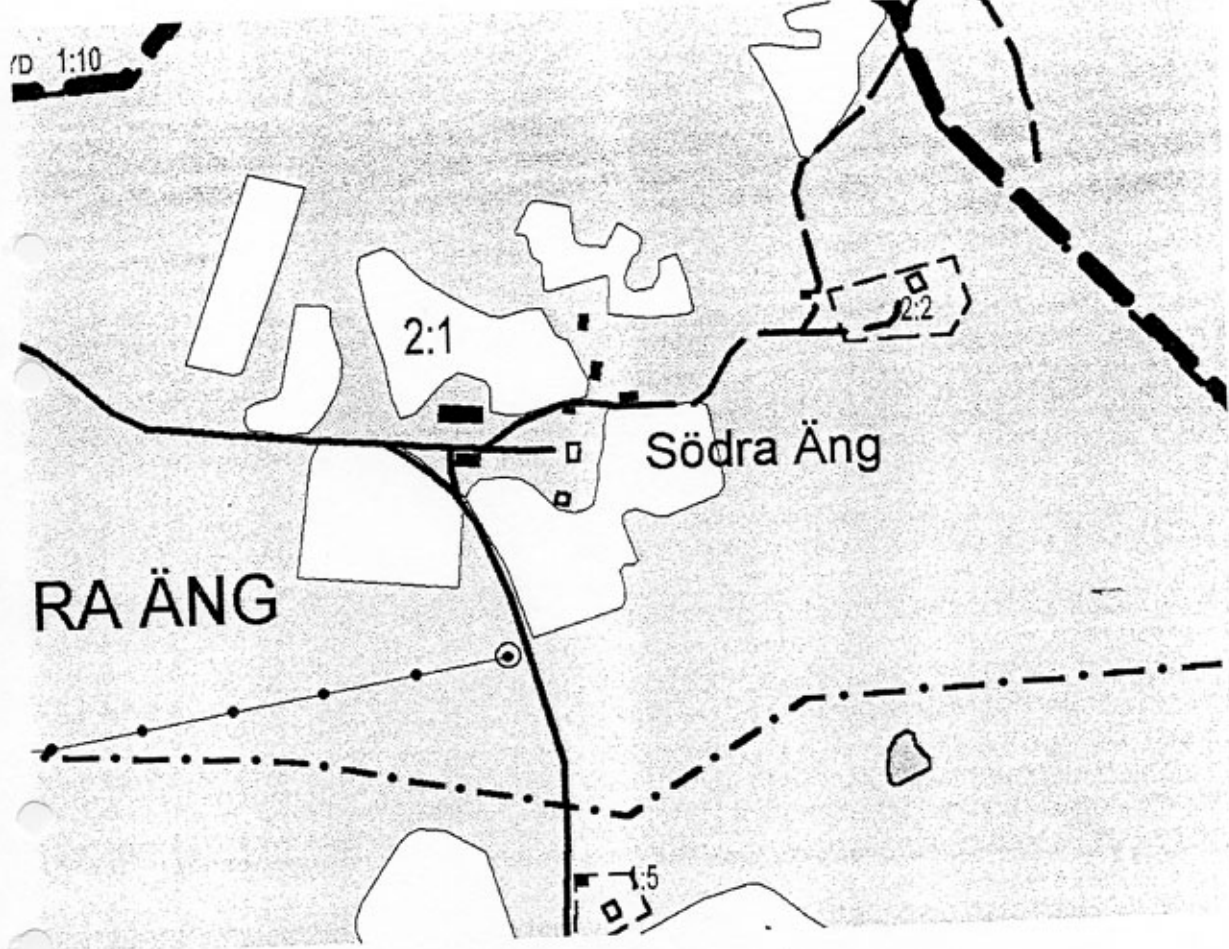
Riksantikvarieämbetet, delg. + bilaga 1-3

Länsmuseet + bilaga 1-3

Samhällsbyggnadsavdelningen, plan+kultur + bilaga 1-3

Förvaltning, CvS

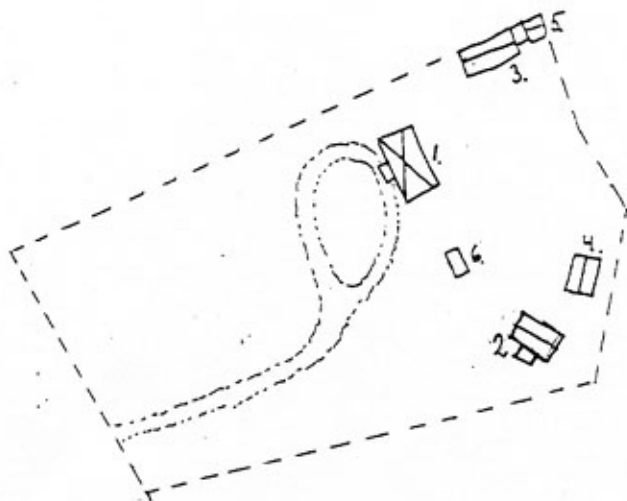
Centralskriveriet



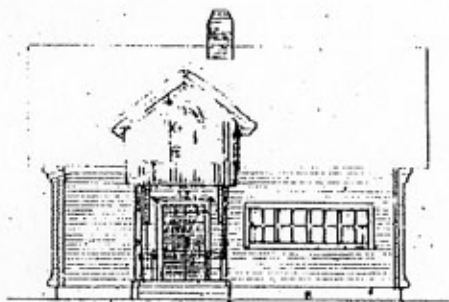
Bilaga 2

Karta över fastigheten.
Gräns för skyddsområdet
markerat med streckad linje.

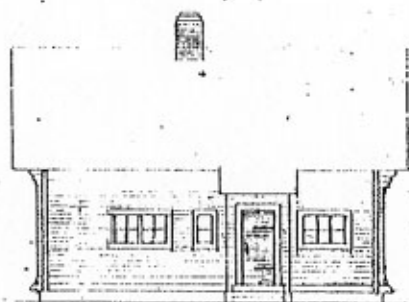
1. Villa Sola
2. Brygghuset - *Måna*
3. Vedboden - *Stjärna*
4. Bastun
5. Torrdasset - *Kometa*
6. Lekstugan



FRAMSIÖND



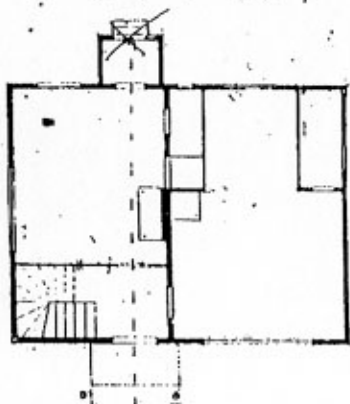
BACKSIÖND



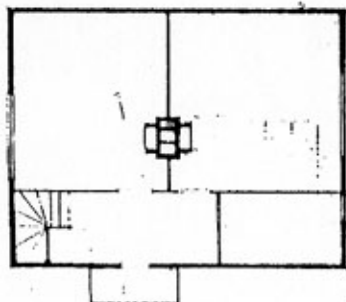
SÄTTEN



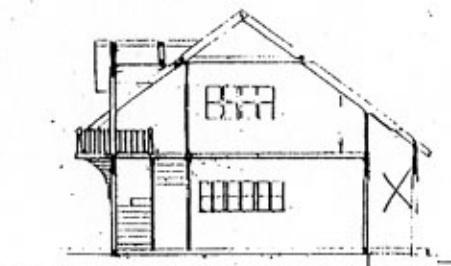
PLAN 1^a BOTTENVÄNDET



Plan of underknyggen



sektion: A. B.





HUR MAN ÖVERKLAGAR HOS LÄNSRÄTTEN

VEM SKALL PRÖVA ÖVERKLAGANDET	Länsstyrelsens beslut kan skriftligen överklagas hos Länsrätten.
HUR MAN UTFORMAR ÖVERKLAGANDET	I skrivelse skall Ni - tala om vilket beslut Ni överklagar, t.ex genom att ange ärendets nummer (diarie-numret) och dag för beslutet - redogöra för varför Ni anser att Länsstyrelsens beslut är felaktigt - redogöra för hur Ni anser att beslutet skall ändras Ni kan givetvis anlita ombud att sköta överklagandet åt Er. Behöver Ni veta mer om hur Ni skall gå till väga, så ring eller skriv till Länsstyrelsen.
ÖVRIGA HANDLINGAR	Om Ni har handlingar eller annat som Ni anser stöder Er ståndpunkt, så bör Ni skicka med det.
VAR INLÄMNAS ÖVERKLAGANDET	Er skrivelse skall lämnas/skickas till Länsstyrelsen och inte till Länsrätten. Länsstyrelsens adress och telefonnummer finner Ni längst ner på denna sida.
SENASTE DATUM FÖR ÖVERKLAGANDET	Länsstyrelsen måste ha fått Er skrivelse inom tre veckor från den dag då Ni fick del av beslutet, annars kan Ert överklagande inte prövas.
UNDERTECKNA ÖVERKLAGANDET	Ni skall underteckna skrivelsen och förtydliga namnteckningen. Uppge personnummer/organisationsnummer, yrke, postadress och telefonnummer till bostaden samt adress och telefonnummer till arbetsplatsen och ev. annan plats där Ni är anträffbar.