

Angående byggnadsminnesförklaring av Sionskapellet på fastigheten Rockebro 7:75, Säby socken, Tranås kommun

LÄNSSTYRELSENS AVGÖRANDE

Länsstyrelsen förklarar enligt 3 kap 1 § lagen om kulturminnen mm (KML) Sionskapellet med tillhörande uthus på fastigheten Rockebro 7:75, Säby socken, Tranås kommun, för byggnadsminne.

Skyddsområdet omfattar fastigheten Rockebro 7:75 enligt bifogad karta (bilaga 1 och 2). Skyddsföreskrifterna omfattar kapellet (1) och uthuset (2) på fastigheten. Länsstyrelsen meddelar med stöd av 3 kap 2 § samma lag följande skyddsföreskrifter.

1. Byggnaderna 1 och 2 får inte rivas, flyttas eller till sitt yttre byggas om eller på annat sätt förändras.
2. I kapellet (1) får inte göras ingrepp eller ändring av stomme och planlösning (bilaga 3).
3. I kapellet (1) får ursprunglig fast inredning såsom golv, tak, takventil, väggpaneler, dörrar, foder, bänkar, talarstol och eldstäder inte borttagas eller på annat sätt förändras.
4. Byggnaderna skall underhållas så att de inte förfaller. Vård- och underhållsarbeten skall utföras på ett sådant sätt att byggnadernas kulturhistoriska värde inte minskar.
5. Det område som utgör fastigheten får inte ytterligare bebyggas eller på annat sätt förändras. Området skall hållas i sådant skick att byggnadernas utseende och karaktär inte förvanskas.

Om det finns särskilda skäl får Länsstyrelsen enligt 3 kap. 14§ KML lämna tillstånd till att byggnadsminnet ändras i strid mot skyddsföreskrifterna.

Länsstyrelsen lämnar i förekommande fall råd och anvisningar i fråga om underhållet av byggnaderna och vården av det omkringliggande området.

1999-01-18

221-3569-1998

BAKGRUND

Sommens Hembygdsförening väckte, genom den 31 mars 1998 fråga om byggnadsminnesförklaring av ett sionskapell med tillhörande uthus på fastigheten Rockebro 7:75, Säby socken, Tranås kommun.

Sionskapellet i Sommen är en laestadiansk kyrkobyggnad. Lars Levi Laestadius väckelserörelse utgick från norra Sverige vid mitten av 1800-talet och spreds härifrån, främst till Finland men också till Norge och USA. Den laestadianska väckelserörelsen spreds till Sommen av hemvändande emigranter som kommit i kontakt med rörelsen i Amerika. Efter att rörelsen i flera år använt olika lokaler började den 1916 att planera för uppförandet av ett eget kapell. I samband härmed bildades Föreningen Fridsförbundet och en byggnadskommitté tillsattes. Sionskapellet uppfördes 1918. Byggmästare var Petter Lindqvist från Sommen, som byggt flera av samhällets byggnader. Måleriarbetet utfördes av målare Hörberg från Sommen. Kapellet kom att få stor användning inte bara för församlingens verksamhet utan fungerade som samlingsal för hela samhället. Sommens Hembygdsförening övertog fastigheten 1998.

Kapellet ligger på en högt belägen tomt, centralt i Sommens samhälle. Den omkringliggande bebyggelsen utgörs av villor, huvudsakligen från början av 1900-talet. Tomten sluttar kraftigt åt sydost och kapellbyggnaden ligger på en terrasserad del av tomten. Framför byggnaden finns en mindre gräsmatta med fruktträd. Längs gatan löper en terrassmur i sten. Marken runt kapellet är grusbeklagd. På baksidan av byggnaden sluttar marken kraftigt uppåt. En uthusbyggnad innehållande vedbod och dass ligger inbyggd i slutningen.

Kapellet är uppfört i resvirkeskonstruktion. Den västra delen av byggnaden inrymmer samlingsal och är uppförd i en våning. Den östra delen av byggnaden är uppförd i en och en halv våning med frontespis åt söder. Den inrymmer en mindre sal och förstuga i bottenvåningen och en lägenhet om ett rum och kök i övervåningen. Byggnaden har en fasad av liggande fasspontpanel målad i ljus blå oljefärg. Knutbrädorna är vitmålade. Byggnaden vilar på en kilstenssockel av röd granit. Taket är täckt med trekupiga röda betongpannor. På taket finns en skorsten i rött tegel samt en ventilationshuv i plåt. Samlingsalens långsidor har tre höga spetsbågiga femluftsfönster i trä. Två av de övre fönsterbågarna och de undre bågarnas överdel är indelade med korspröjs. Fönstren är vitmålade och har spetsbågade vita överstycken i form av vattbrädor med profilerade underliggare. Byggnadens övriga fönster är huvudsakligen av korsposttyp med fyra rutor i de övre bågarna. Vindsvåningen har ett vitmålat runt korspröjsat fönster i varje gavelröste. Samtliga fönster har ursprungliga enkla bågar med lösa innanfönster. På byggnadens baksida finns en grönmålad pardörr av spegeltyp som leder in till trapphallen. Dörrens övre spegel är småspröjsad. Runt dörren sitter enkla vita foder och över dörren en vattbräda med profilerad underliggare.

1999-01-18

221-3569-1998

På den västra gaveln finns en förstuga med sadeltak täckt med röda trekupiga betongpannor. Entrédörren är en grönmålad pardörr av spegeltyp med småspröjsad övre spegel. Dörren har vitmålade, profilerade omfattningar och ett konsol-uppburet överstycke. Över dörren kröns taket av en mindre frontespis.

Kappellets bottenvåning inrymmer en samlingssal, en mindre sal med kök och trapphall. I övervåningen finns en bostadslägenhet för vaktmästaren om ett rum och kök med skafferi. Kappellets interiör är mycket välbevarad.

Stora salen är ett stort rum med hög takhöjd. Innertaket är ett tunnvalv i vitmålad pärlspontpanel. Mitt i taket finns en större friskluftsventil som regleras med hjälp av linor vid ytterväggen. Väggarna är klädda med pärlspontpanel. Nedre delen av väggen är ådringsmålad i brunt medan övre delen är gråblåmålad. I salen finns två rader med nio kyrkbänkar i trä, ådringsmålade i en brun nyans. Vid den östra väggen finns ett upphöjt podium med talarstol. Talarstolens barriär har spegelpaneler med ljusbrunt ådringsmålade stolpar och handledare samt fyllningar av snedställd, gulmålad pärlspontpanel. Hörnen pryds av svarvade träklot som är ådringsmålade i en brun nyans. Till vänster om podiet finns en murad nisch med en sentida fotogenkamin. Till höger om talarstolen finns en tredelad spegeldörr som leder till den lilla salen. Dörrarna i bottenvåningen är ådringsmålade i brunt.

Den lilla salen har ljust grönmålade fasspontade väggar och vitmålat tak i fasspont. Golvet är ett såpskurat brädgolv. Fönster och listverk är vita och profilerade. Väggen mot kyrksalen utgörs av en ljust grönmålad murstock. Köksinredningen utgörs av ett väggfast skåp och diskbänkskåp i ljust grönmålad pärlspont samt en järnspis.

Trapphallen har väggar av gråblåmålad pärlspontpanel med brun bröstlist. Taket har vitmålad pärlspontpanel. Golvet täcks av en gråmålad linoleummatta. Dörrar och foder är målade i engelskt rött. En svängd trätrappa leder upp till övervåningen.

Den övre våningen är delvis moderniserad under 1940-talet. Väggarna i köket är björkådrade till brösthöjd och däröver ljust grönmålade. Golvet täcks av en brunmålad linoleummatta. Köksinredningen består av väggfasta skåp med björkådrade släta köksluckor. I köket finns en järnspis. Övervåningen har flam-björksådrade spegeldörrar.

Rummet har pappspända tapetserade väggar och pappspänt vitt tak. Golvet täcks av en mönstrad linoleummatta av 1930-talstyp. I det nordvästra hörnet finns en ursprunglig, rund, vit kakelugn.

1999-01-18

221-3569-1998

Uthuset ligger inbyggt i sluttningen. Bakväggen och gavelväggarna utgörs av putsade stödmurar i sten. Byggnaden är i övrigt uppförd i en regelkonstruktion klädd med gråblå liggande fasspontpanel. Taket är ett sadeltak belagt med tre-kupiga röda betongpannor på öppen läkt. Byggnaden inrymmer två dass i den västra delen. Bredvid dessa finns en gång för att ta ut latrintunnor. Den östra delen av uthuset inrymmer vedbod och förråd. I bakväggen finns en inbyggd jordkällare som nås via boden. På södra sidan byggnaden finns fem gröna bräd-dörrar med hänglås. Boden har ett vitmålat enlufts-fönster.

Kapellet är upptaget i Tranås kommuns kulturminnesvårdsprogram.

Föreslagna skydds-föreskrifter har godkänts av ordföranden i Sommens hem-byggsförening Birger Ekström och Tranås kommun.

LÄNSSTYRELSENS MOTIVERING

Enligt 3 kap. 1 § lagen (1988:950) om kulturminnen m.m. (KML) får en byggnad som är synnerligen märklig genom sitt kulturhistoriska värde eller som ingår i ett kulturhistoriskt synnerligen märkligt bebyggelseområde förklaras som byggnads-minne av Länsstyrelsen.

Ägare och innehavare av särskild rätt till fastighet har enligt 3 kap. 10 § KML rätt till ersättning av staten om skydds-föreskrifter

1. utgör hinder för rivning av byggnad och skadan därav är betydande i förhållan-de till värdet av berörd del av fastigheten eller
2. på annat sätt innebär att pågående markanvändning avsevärt försvåras inom berörd del av fastigheten.

Medför skydds-föreskrifterna att synnerligt men uppkommer vid användning av fastigheten, är staten skyldig att lösa fastigheten om ägaren begär det.

Sionskapellet i Sommen är en laestadiansk kyrkobyggnad vilken torde ha få motsvarigheter i södra Sverige. Den laestadianska väckelserörelsen förknippas i första hand med norra Sverige. Byggnaden har också ett stort lokalhistoriskt värde och har haft en viktig funktion som samlingslokal i stationssamhället Sommens framväxt. Byggnaden är bevarad i ett mycket autentiskt skick och såväl material som utförande håller en hög klass. Kapellet har ett stort kultur-historiskt värde och kan betecknas som synnerligen märklig på det sätt som av-ses i ovan nämnda lagrum.

Skäl föreligger därför för att förklara de aktuella byggnaderna för byggnadsminne.

För byggnadernas bevarande skall de av Länsstyrelsen upprättade skydds-föreskrifterna gälla. Länsstyrelsen bedömer härvid att skydds-föreskrifterna ej skall medföra ersättningsskyldighet gentemot ägare eller innehavare av särskild rätt. Ej

1999-01-18

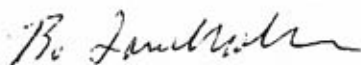
221-3569-1998

heller kan föreskrifterna anses medföra att synnerligt men uppkommer vid användning av fastigheten.

HUR MAN ÖVERKLAGAR

Detta beslut kan överklagas hos Länsrätten genom skrivelse till Länsstyrelsen - se bilaga (formulär 26).

I den slutliga handläggningen av detta ärende, i vilket länsråd Bo Landholm beslutat och länsantikvarie Per-Olof Ringquist varit föredragande, har även förste länsassessor Claes von Sydow och biträdande länsarkitekt Niklas Aronsson deltagit.


Bo Landholm


Per-Olof Ringquist

Utskr: delg.kvitto + form. 26 + bil. 1-3

Kopia till:

Birger Ekström, ordf i Sommens hembygdsförening
Tranås kommun (bil. 1-3) G:a Timmeröv. 12
590 60 Boxholm
Riksantikvarieämbetet, delg. laga kraftbevis kvitto + form. 26 + bil. 1-3
Länsmuseet (bil. 1-3)
Inskrivningsmyndigheten, laga kraftbevis Eksjö tingsrätt
Samhällsbyggnadsavdelningen (P-O R, NA)
Förvaltningsavdelningen (CvS)
Centraldiariet

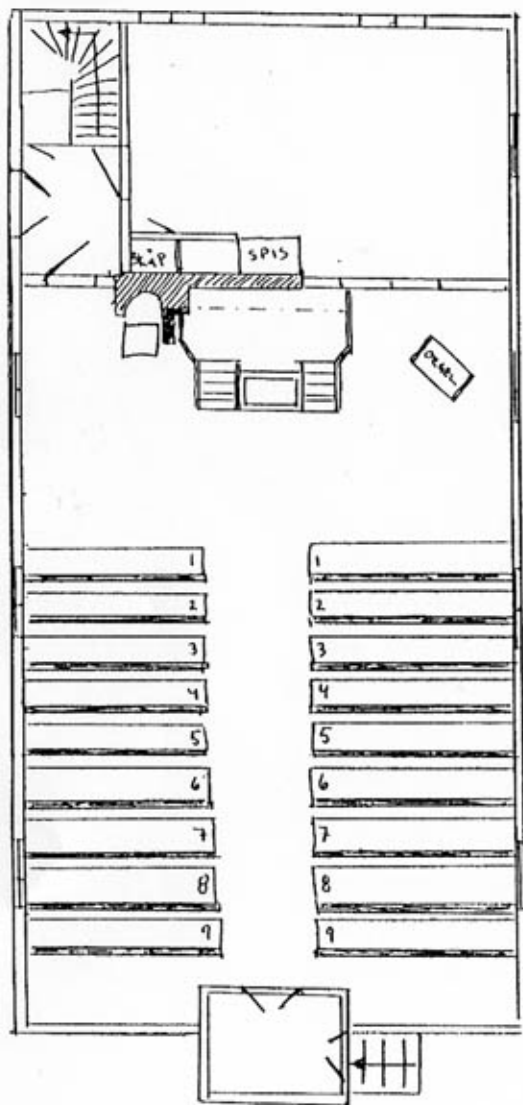
Bilaga 1.
Förstoring av ekonomiska kartan.
Fastigheten skrafferad.



Utdrag ur registerkarta,
med aktuella fastighetsgränser.



NEDRE PLAN



PLAN AV ÖVRE LÖGENHET

