

L 2190



Länstyrelsen
i Jönköpings län

BESLUT

Datum:
2011-10-12

Beteckning:
432-3680-2002

Sida 1/6

Tomas Areslätt
Miljö- och
samhällsbyggnadsavd.
036-39 50 45

Landsbro Timber AB
Box 13
570 12 LANDSBRO



Byggnadsminnesförklaring av f.d. Borohus virkesmagasin på fastigheten Trishult 5:1, Lannaskede socken i Vetlanda kommun.

Beslut

Länstyrelsen förklarar med stöd av 3 kap. 1 § lagen om kulturminnen m.m. (1988:950, KML) f.d. Borohus virkesmagasin på fastigheten Trishult 5:1, Lannaskede socken i Vetlanda kommun, Jönköpings län, för byggnadsminne.

Länstyrelsen meddelar enligt 3 kap. 2 § samma lag följande skyddsföreskrifter:

Skyddsområdet omfattar det område som rödmarkerats på bifogad karta (bilaga 1).

1. Byggnaden får inte rivas eller flyttas.
2. Byggnaden får inte byggas om, till eller på annat sätt förändras ut- eller invändigt.
3. Ingrepp får inte göras i byggnadens stomme och konstruktion.
4. Byggnadens planlösning får inte ändras.
5. I byggnadens fasta inredning får inte göras ingrepp eller ändring. I virkesmagasinets fasta inredning ingår även traversen under taket samt inredningen i lågdelen.
6. Byggnaden skall underhållas så att den inte förfaller. Vård- och underhållsarbeten ska utföras på ett sådant sätt att det kulturhistoriska värdet inte minskar. Underhållet ska ske med material och metoder som är anpassade till byggnadens egenart.

2011-10-17
beslöt
Länstyrelsen i Jönköpings län



7. Det skyddsområde som på bilagd karta markerats med röd linje intill ett avstånd av 3 meter mellan virkesmagasinet och begränsningslinjen eller det mindre avstånd som i någon del begränsar avståndet mellan byggnad och tomtgräns får inte ytterligare bebyggas eller bli föremål för annan väsentlig förändring. Området ska hållas i sådant skick att byggnadsminnets karaktär och utscende inte förvanskas.

BAKGRUND

Länsstyrelsen i Jönköpings län väckte den 13 mars 2002 frågan om byggnadsminnesförklaring av virkesmagasinet på fastigheten Trishult 5:1, Lannaskede socken i Vetlanda kommun. Fastigheten ägs i dag av Landsbro Timber AB. Ärendet har remitterats till ägaren, Vetlanda kommun samt Lannaskede Hembygdsförening vilka samtliga tillstyrkt byggnadsminnesförklaringen.

HISTORIK

Uppstart i Trishult

Virkeshanteringen inleddes ursprungligen år 1896 på gården Trishult utanför Landsbro då fabrikören Emil Johansson etablerade ett sågverk vilket snart kompletterades med ett hyvleri. Produktionen bestod främst av emballagelådor och så småningom även lastpallar. År 1921 avvecklades företaget för att två år senare återbildas av Emils söner som Landsbro Trävaruaktiebolag.

Under en resa till England uppmärksammade sönerna den stora mängden en- och tvåfamiljshus. Tanken väcktes då på att utveckla en trähustillverkning på hemmaplan. En spirande egnahemsrörelse i Sverige gjorde att bröderna valde att satsa på hustillverkning i större skala. Till sin hjälp anlätade bröderna ingenjören Carl Garstedt. Hösten 1923 producerades och uppfördes företagets första hus i Landsbro.

Den nya produkten lanserades med parollen "Bo i ro – i eget bo" vilket kom att förkortas till Boro-bo och efter en tid kort och gott Boro. År 1924 var Borohus först ut bland de småländska hustillverkarna med att marknadsföra sig med huskatalog. Huskatalogerna bidrog till att bredda marknaden för de monteringsfärdiga husen. Ingenjör Carl Garstedt stannade på Borohus fram till 1927 då han lämnade företaget för att i stället engagera sig i nya husföretag i regionen.



HSB och Borohus

Borohus växte under åren och fick en allt bredare produktkatalog. Från den första katalogens tre ursprungliga hustyper tillkom allt fler modeller och storlekar. Från 1928 fick företaget en ny medarbetare vid namn Tage Kjellberg – en ingenjör som under en period ritade de flesta av husen i företagets sortiment.

År 1936 köptes Borohus anläggning i Landsbro av HSB som inledde ett omfattande utvecklingsarbete för att rationalisera produktionen. Antalet hustyper begränsades. Med standardiserade väggelement kunde trots det en stor variation av hustyper erbjudas. Från Borohus i Landsbro levererades under HSB:s första år främst hus i byggsats för självbyggeri.

Andra världskriget innebar en nedgång i bostadsbyggandet vilket gjorde att HSB i stället inriktade sin verksamhet mot produkter med militär funktion. En storsäljare blev baracker. Det tillverkades även hangarer. Det är under denna tid som civilingenjör Hilding Brosénius utvecklar HB-balken som var ett helt system för spikade, bärande träkonstruktioner. HB-balken utvecklades för att kunna tillverkas av lokalt trämaterial. Arbetskraft utan speciell, teknisk kunskap skulle kunna utföra arbetet. Både materialet och utförandet skulle visa sig mycket användbart inte minst för militära ändamål. Systemet fungerade så att balkarnas liv utgjordes av bräder som limmats och spikats korslagda diagonalt i flera lager i förhållande till balkarnas flänsar. Systemet möjliggjorde byggnadskonstruktioner med synnerligen stora, fria spännvidder, vilket visade sig vara en förutsättning för byggandet av virkesmagasinet i Landsbro.

Borohus drevs i HSB:s regi fram till 1984 då den dåvarande VD:n tog över företaget tillsammans med delar av ledning och personal. Husföretaget Boro kom därefter under 1980-talen att bli stommen i den stadigt växande Riquma-koncernen ledd av Curt Wrigfors. Efter ett antal konkurser såldes lösa inventarier och lokaler på auktion 1994. Varunamnet Borohus har sedan dess uppgått i företaget Väst kuststugan. Anläggningen har sedermera tagits över av trävaruföretaget Landsbro Timber AB.

”Europas största”

Magasinsbyggnaden – i vissa kretsar kallad ”Noaks ark” – byggdes åren 1946 – 1947 som virkesmagasin åt dåvarande Borohus i Landsbro. Byggnaden sades vid uppförandet vara Europas största lagerbyggnad och anses fortfarande vara en av – ja, kanske Europas största fribärande träbyggnader. För ritningarna till byggnaden svarade civilingenjör Hilding Brosénius vid HSB som utvecklade det så kallade HB-balksystemet, vilket användes vid uppförandet av virkesmagasinet.



Byggnaden uppfördes i en tid då HSB, som ägare till Borohus, satsade stort på verksamheten i Landsbro. En produktionsökning gjordes i alla led. Incitamentet till satsningen var den stora efterfrågan på trävaror som uppstod efter andra världskrigets slut.

Balkarna och ramarna till byggnaden tillverkades på plats i en av monteringshallarna på Borohus. Virket lades ut på golvet innan det limmades och spikades med kraftiga spikar. Spikförbanden slogs ihop av spiklag bestående av parvis, samspelta snickare som drev i spikarna med släggor eller yxnackar. Balkarna placerades därefter på plats med linspel från fackverkstorn på räls. Skånska Cementgjuteriet – sedermera SKANSKA – stod för bygget av magasinet.

Virkeshanteringen omkring och i virkesmagasinet skedde med hjälp av spårbundna vagnar som förde det sågade virket från den närbelägna sågen fram till ”tälten” i byggnadens sydöstra hörn där det lastades av. Därifrån fördes virket längs den 160 meter långa sorteringsbanan där det efter längd och dimension manuellt plockades ut och sorterades innan man med hjälp av magasinets stora travers lade upp det i staplar inne i byggnaden. Utlastningen skedde i magasinets nordvästra hörn varifrån virket transporterades på spårbundna vagnar direkt till hyvleriet och/eller snickerifabrikerna och monteringshallarna. Anläggningen upplevde ända fram till 1970-talet en storhetstid. Produktionen utökades under tiden med ny såg och utvidgning av husfabriken.

Redan tidigt krävdes förstärkningar av byggnadens stomkonstruktion på grund av de belastningar som magasinets stora travers utsatte bärigheten för. Under snörika vintrar skottades de enorma takytorna för att minska på belastningen. Taket var vid uppförandet belagt med papp. Det omlades med aluminiumplåt i samband med att papptäckningen tjänat ut. Värmeutvidgningen och plåtarnas rörelser under varma somrardagar medförde dock att spikhålen i plåtarna förstörades varvid läckage uppstod, vilket orsakade stora skador på underlagstaken. Under åren 2002 - 2003 lades taket åter om med en papptäckning liknande den som ursprungligen varit. I byggnadens södra del fanns tidigare ett förmanskontor som vid något tillfälle rivits. I övrigt är magasinet tämligen oförändrat sedan tillkomsten.

Beskrivning

Rubricerad byggnad består av en högdal med lagerfunktion samt en lägre, vidbyggd, sidoliggande byggnadskropp där sorterbanan är belägen. Magasinsdelen har en bottenyta på 165 x 38 meter med en fri, invändig höjd på 21 meter. Byggnaden lär rymma 1 000 000 kubikfot virke. De bärande treledsramarna vilar på en grundläggning av betong. Mellan de bärande balkarna finns utfackningsväggar av trä vilka är panelklädda. I dem finns



spröjsade fönster vilka vid något tillfälle täckts med sinuskorrugerad plast. Byggnadens yttertak är beklädda med papp.

Motivering

Byggnaden är unik med en tämligen väl bevarad äkthet. Sammantaget har Virkesmagasinet mycket höga byggnads- och teknikhistoriska värden. Det har även mycket höga dokument- och upplevelsevärden och i stor utsträckning även samhällshistoriska värden.

Det är Länsstyrelsens bedömning att Virkesmagasinet genom dessa värden samt sin konstruktivt betingade, arkitektoniska storhet väl uppfyller kraven för en byggnadsminnesförklaring.

Enligt 3 kap. 2 § KML ska Länsstyrelsen när en byggnad/byggnadsverk förklaras för byggnadsminne genom skyddsbestämmelser ange på vilket sätt byggnaden ska vårdas och underhållas samt i vilka avseenden den inte får förändras. Ägare och innehavare av särskild rätt till fastighet har enligt 3 kap. 10 § KML rätt till ersättning av staten om skyddsföreskrifterna:

1. Utgör hinder för rivning av byggnad/byggnadsverk och skadan därav är betydande i förhållande till värdet av berörd del av fastigheten eller
2. På annat sätt innebär att pågående markanvändning avsevärt försvåras inom berörd del av fastigheten.

Medför skyddsföreskrifterna att synnerliga men uppkommer vid användningen av byggnadsverket är staten skyldig att lösa fastigheten om ägaren begär det.

Länsstyrelsen bedömer att de meddelade skyddsföreskrifterna inte medför ersättningsskyldighet gentemot ägare eller innehavare av särskild rätt. Skyddsföreskrifterna kan heller inte medföra att synnerligt men uppkommer vid användningen av den byggnadsminnesförklarade byggnaden.

Hur man överklagar

Detta beslut kan överklagas hos Förvaltningsrätten i Jönköping genom **skrivelse till Länsstyrelsen** (se bilaga 3, formulär 36).



Upplysningar

Länsstyrelsen lämnar råd och anvisningar i fråga om underhållet av byggnadsverket och dess vård.

Om det finns särskilda skäl får Länsstyrelsen enligt 3 kap. 14 § KML lämna tillstånd till att byggnadsminnet ändras i strid mot skyddsföreskrifterna. Ansökan om ändring prövas av Länsstyrelsen.

I den slutliga handläggningen av detta ärende har deltagit t.f. länsråd Anneli Wirtén beslutande, chefsjurist Bengt Josefsson, länsarkitekt Niklas Aronsson, handläggare kulturmiljö Bengt Ljung samt länsantikvarie Tomas Areslätt, föredragande.

Anneli Wirtén
t.f. länsråd

Tomas Areslätt
länsantikvarie

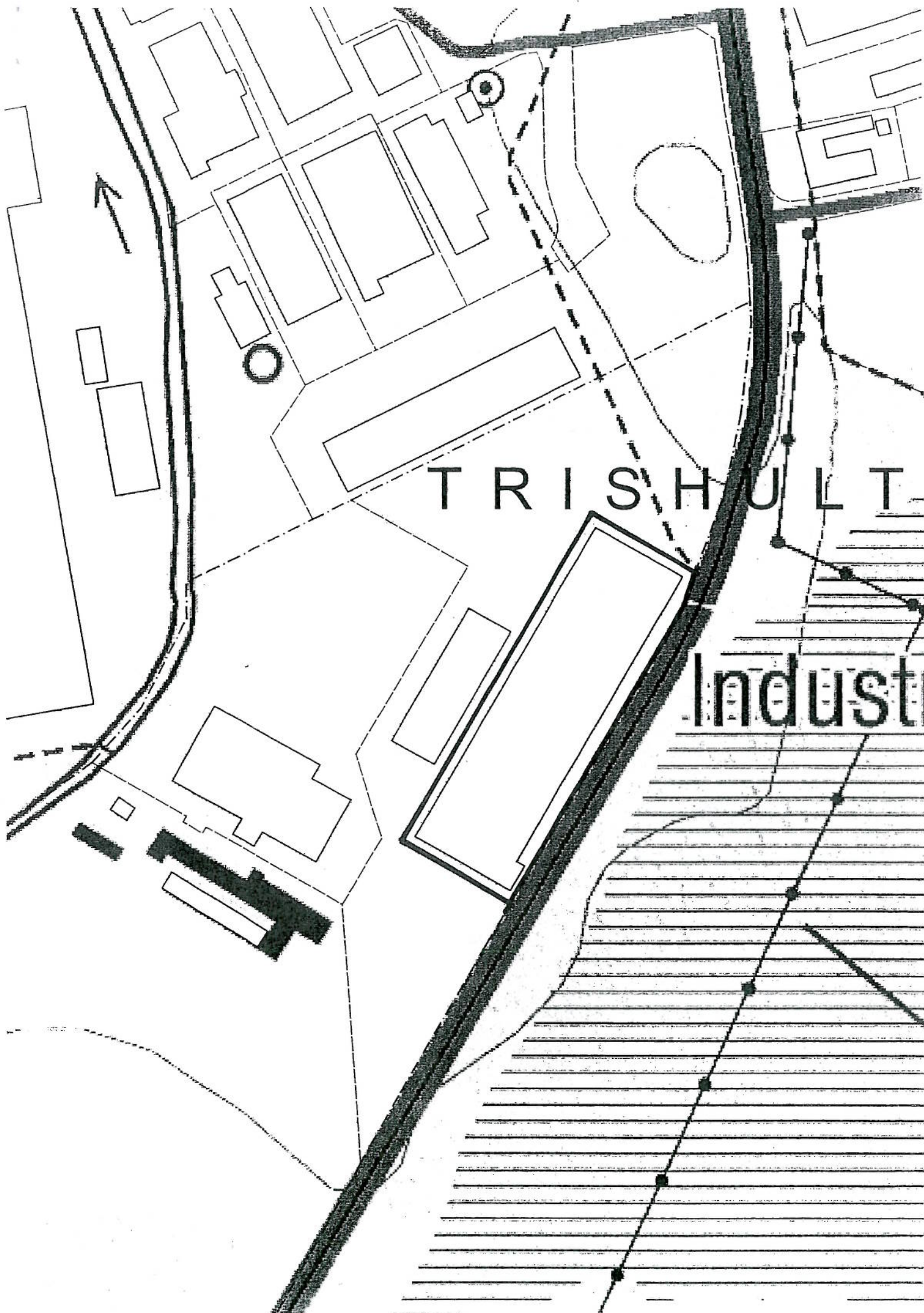
Bilaga:

Bilaga 1 Fastighetskarta, skyddsområdets utsträckning
Bilaga 2 Formulär 36

Utskr. delg. + bilaga 1 och 2

Kopia till:

Inskrivningsmyndigheten, Jönköpings län, 575 82 Eksjö, laga kraftbevis + bil 1 och 2
Riksantikvarieämbetet, Box 5405, 114 84 Stockholm + bil 1 och 2
Jönköpings läns museum + bil 1 och 2
Vetlanda kommun + bil 1 och 2
Rättsavdelningen
Diariet



TRISHULT

Indust



Formulär 36

HUR MAN ÖVERKLAGAR HOS FÖRVALTNINGSRÄTTEN I JÖNKÖPING

VEM SKA PRÖVA ÖVERKLAGANDET	Länstyrelsens beslut kan skriftligen överklagas hos Förvaltningsrätten i Jönköping.
HUR MAN UTFORMAR ÖVERKLAGANDET	<p>I skrivelse ska du</p> <p>tala om vilket beslut du överklagar, t.ex. genom att ange ärendets nummer (diarienumret) och dag för beslutet</p> <p>redogöra för varför du anser att Länstyrelsens beslut är felaktigt</p> <p>redogöra för hur du anser att beslutet ska ändras.</p> <p>Du kan anlita ombud att sköta överklagandet åt dig.</p> <p>Behöver du veta mer om hur du ska gå till väga, så ring eller skriv till Länstyrelsen.</p>
ÖVRIGA HANDLINGAR	Om du har handlingar eller annat som du anser stöder din ståndpunkt, så bör du skicka med det.
VAR INLÄMNAS ÖVERKLAGANDET	<p>Din skrivelse ska lämnas eller skickas till Länstyrelsen och inte till Förvaltningsrätten.</p> <p>Länstyrelsens adress och telefonnummer finner du längst ner på denna sida.</p>
SENASTE DATUM FÖR ÖVERKLAGANDET	<p>Länstyrelsen måste ha fått din skrivelse inom tre veckor från den dag då du fick del av beslutet, annars kan ditt överklagande inte prövas.</p> <p>Om klaganden är en part som företräder det allmänna (bland annat kommunala nämnder) ska överklagandet dock ha kommit in inom tre veckor från den dag då beslutet meddelades (beslutsdagen).</p>
UNDERTECKNA ÖVERKLAGANDET	Du ska underteckna skrivelsen och förtydliga namnteckningen. Uppge person-/organisationsnummer, yrke, postadress och telefonnummer till bostaden samt adress och telefonnummer till arbetsplatsen och eventuell annan plats där du är anträffbar.