



LÄNSSTYRELSEN
JÖNKÖPINGS LÄN

BESLUT

1991-11-11

221-6059-90
Riksantikvarieämbetet och
Statens historiska museer
Ink. 1991-11-21
DA 7399

Angående byggnadsminnesförklaring av huvudbyggnaden och flygelbyggnaden på fastigheten Vallby 1:1, Vallby säteri i Skirö socken, Vetlanda kommun

LÄNSSTYRELSENS AVGÖRANDE

Länsstyrelsen förklarar enligt 3 kap 1 § lagen (SFS 1988:950) om kulturminnen m m (KML) huvudbyggnaden och flygelbyggnaden på fastigheten Vallby 1:1 i Skirö socken, Vetlanda kommun för byggnadsminne.

Länsstyrelsen meddelar med stöd av 3 kap 2 § KML följande skyddsföreskrifter.

1. Byggnaderna får inte rivas eller flyttas.
2. Ingrepp får inte göras i byggnadernas stommar.
3. Byggnaderna får inte till sina exteriörer byggas om eller på annat sätt förändras.
4. I de rum i huvudbyggnaden som kryssmarkerats på bilagda planritning samt nedre hallen får inte göras ingrepp i eller ändring av fast inredning. Till fast inredning hör bl a dörrar och dörrfoder, fönster och fönsteromfattningar, paneler, taklistor, golv och kakelugnar.
5. Byggnaderna skall underhållas så att de inte förfaller. Vård- och underhållsarbeten skall utföras på ett sådant sätt att det kulturhistoriska värdet inte minskar. Underhållet skall ske med material och metoder som är anpassade till byggnadernas egenart.
6. Det område kring byggnaderna som på bilagda karta avgränsats med streckad linje får inte ytterligare bebyggas eller på annat sätt förändras. Området skall hållas i sådant skick att byggnadernas utseende och karaktär inte förvanskas.

Enligt 3 kap 21 § KML gäller detta beslut omedelbart även om det överklagas.

O KME BESLUT AF06059A

Postadress	Besöksadress	Telefon	Telefax	Postgiro
551 86 Jönköping	Hamngatan 4	036-15 70 00 vx	036-12 15 58	3 51 76-7

BAKGRUND M M

- i egenskap av företrädare för dödsboet efter Per Bråkenhielm - väckte i skrivelse den 12 juli 1990 till länsstyrelsen frågan om byggnadsminnesförklaring av huvudbyggnaden på Vallby säteri. Länsstyrelsen har i promemoria den 22 augusti även väckt frågan om byggnadsminnesförklaring av flygelbyggnaden.

Av utredningen framgår i huvudsak följande.

Huvudbyggnaden uppfördes under åren 1845 - 46 av lagmannen Johan Bråkenhielm. Flygelbyggnaden härrör från 1600-talet, men flyttades till platsen år 1897.

Den knuttimrade huvudbyggnaden är uppförd i två våningar med fasad av gråvit locklistpanel. Vid knutarna och på långsidorna finns pilastrar med bas och kapitäl. Under takfoten löper en fris. Fönstren, som år 1968 utbyttes mot kopior, är av tvåluftstyp med högt sittande tvärpost och horisontell spröjs i nedre bågen. Fönsteromfattningarna är släta och enkla. Mot huvudentrén leder en utsvängd trappa och brokvisten täcks av ett flackt tak uppburet av kolonner. Grunden är av sten och härrör delvis från en äldre mangårdsbyggnad från 1600-talet. Taket är försett med frontoner med lunettfönster och oxögon, alla med spröjsar. Taket var ursprungligen av säterityp men utan valmning vid gavlar. Den s k italianen mellan övre och nedre takfallen eliminerades när taket täcktes med tegel men framträder numera på nytt sedan taket täckts med falsad svart plåt. På taket finns två tegelskorstenar med krön.

Bottenvåningens fasta inredning är relativt ombyggd. Ett undantag utgör den nedre hallen med trappa, dörrar och glasat vindfång. Vindfånget, som tillkom omkring år 1870, har spröjsade fönster och pardörrar. Innerdörrarna i nedre hallen är av helfransk typ och troligen ursprungliga. Till andra våningen leder en spindeltrappa med halvcirkelform. I trappans mittpunkt finns en cylindrisk kolonn som löper upp till vinden och vid dess ytterkant en spegelpanel med träimiterande målning.

Den andra våningen omfattar följande rum (sifferbeteckningar enligt den bilagda planskissen): Övre hallen (1) har likadan väggpanel som nedre hallen från år 1870 och parkettgolv från 1950-talet. Gästrummet (2) har en empirekakelugn, ursprungligt brädgolv och äldre garderober med dörrar sammanhållna av tvärslåar, s k narar. Innanför tvättrummet finns ett modernt tvättrum. Matsalen (3) inreddes omkring år 1870 med paneler och en specialbeställd matsalsmöbel i nyrenässans med det Bråkenhielmska vapnet. Rummet har en svart, tredelad kakelugn med årtalet 1760 ingjutet i krönet. Intill mat-

salen ligger ett mindre serveringsrum. Vardagsrummet (4) inreddes på 1950-talet med släta paneler, parkett, nyupptaget dörrhål mot hallen och öppen spis. Kabinet- tet (5) har en förnämlig blomsterdekorerad kakelugn. Golvet är belagt med sentida parkett. Gröna salongen (6) har ursprungligt brädgolv, släta 1950-talspaneler och en i efterhand bemålad rak kakelugn. Röda salongen (7) har ursprungligt brädgolv, släta 1950-talspaneler och en i efterhand bemålad rak kakelugn. Gästrummets (8) väggar har omflyttats i äldre tid men rummet har ursprungligen varit ett stort rum utan garderob. Bräd- golvet har övermålat i sen tid men i garderoben syns spår av äldre bemålning med en kantbård och en lilja i hörnet.

Flygelbyggnaden är ursprungligen från 1600-talet men flyttades till dess nuvarande plats år 1897 då den byggdes om och höjdes med två stockvarv. Byggnaden utgjorde före flyttningen huvudbyggnad på granngården Botvidsgården. Flygelbyggnaden är uppförd i 1 1/2 vå- ning med fasad av gråvit locklistpanel, mörkgrå knutar och omfattningar, sadeltak med spån och två skorstenar samt en fronton. Fönstren är av tvåluftstyp med en ho- risontell spröjs i varje båge. Byggnaden reparerades under åren 1970-71 och dess interiör är av begränsat kulturhistoriskt värde.

Den omgivande bebyggelsen utgörs av en f d statarbygg- nad och en ekonomibyggnad. Vägen från kyrkbyn fram till säteriet kantas närmast säteriet av en allé.

Vallby säteri ligger inom område av riksintresse för kulturminnesvården (nr 26, F-län) och omfattar dessutom Skirö kyrkby.

Länsstyrelsen har den 11 september 1991 upprättat för- slag till skyddsföreskrifter, vilka godkänts av fas- tighetens nuvarande ägare .

Byggnadsnämnden i Vetlanda kommun har den 9 oktober 1991, § 293, tillstyrkt en byggnadsminnesförklaring och det upprättade förslaget till skyddsföreskrifter.

LÄNSSTYRELSENS MOTIVERING

Enligt 3 kap 1 § KML får en byggnad som är synnerligen märklig genom sitt kulturhistoriska värde eller som in- går i ett kulturhistoriskt synnerligen märkligt be- byggelseområde förklaras för byggnadsminne.

Ägare och innehavare av särskild rätt till fastighet har enligt 3 kap 10 § KML rätt till ersättning av sta- ten om skyddsföreskrifter

1. utgör hinder för rivning av byggnad och skadan därav är betydande i förhållande till värdet av berörd del av fastigheten eller
2. på annat sätt innebär att pågående markanvändning avsevärt försvåras inom berörd del av fastigheten.

Medför skyddsföreskrifter att synnerligt men uppkommer vid användning av fastigheten, är staten skyldig att lösa fastigheten om ägaren begär det.

Säteriet Vallby har en intressant och förhållandevis väldokumenterad historia. Huvudbyggnaden är uppförd i tidstypisk stil med lunettfönster och två höga våningsplan. Takformen är emellertid ovanlig med sin säterikaraktär och exteriören är i mycket hög grad bevarad sedan tiden omkring år 1870 då panelen sattes upp. Byggnadskroppen är dessutom i stort sett bevarad sedan byggnadstiden. Invändigt finns intressant fast inredning såsom förnämliga kakelugnar samt ursprungliga golv och dörrar.

Flygelbyggnaden är - med hänsyn till sin exteriör, ålder och belägenhet - av stor kulturhistorisk betydelse för gårdens yttre miljö. Invändigt har den dock begränsat kulturhistoriskt värde.

Med hänvisning till det ovan anförda gör länsstyrelsen den bedömningen att huvudbyggnaden och flygelbyggnaden på Vallby säteri har ett så stort kulturhistoriskt värde att de får anses som synnerligen märkliga och att de därför bör förklaras för byggnadsminnen.

För byggnadernas bevarande skall det av länsstyrelsen den 11 september 1991 upprättade förslaget till skyddsföreskrifter gälla. Skyddsområdets avgränsning har dock justerats i enlighet med ägarens önskemål. Länsstyrelsen bedömer därvid att skyddsföreskrifterna ej skall medföra ersättningsskyldighet gentemot ägaren. Ej heller kan föreskrifterna anses medföra att synnerligt men uppkommer vid användningen av fastigheten.

ÖVRIGT

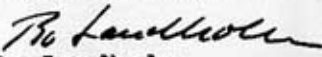
Länsstyrelsen lämnar i förkommande fall råd och anvisningar i fråga om underhållet av byggnaderna.

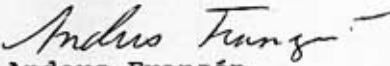
Ändring av byggnadsminne i strid mot meddelade skyddsföreskrifter får ske endast om det föreligger särskilda skäl för sådan ändring. Ansökan om ändring prövas av länsstyrelsen.

UPPLYSNING OM HUR LÄNSSTYRELSENS BESLUT KAN ÖVERKLAGAS

Detta beslut kan överklagas hos kammarrätten genom skrivelse till länsstyrelsen - se bilaga.

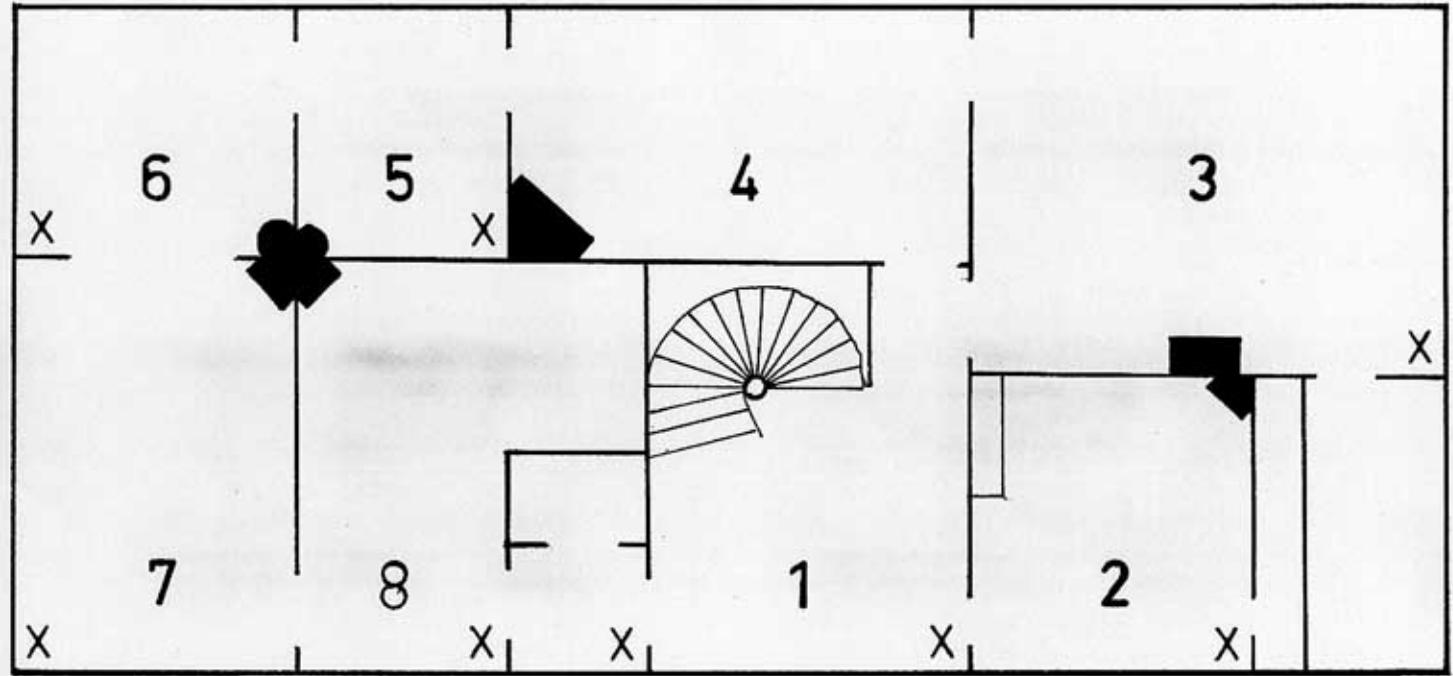
I den slutliga handläggningen av detta ärende i vilket länsråd Bo Landholm beslutat och byrådirektör Anders Franzén varit föredragande, har även avdelningsdirektör Karl Anton Anderson, länsassessor Torkel Fagerlund och länsantikvarie Per-Olof Ringquist deltagit.


Bo Landholm


Anders Franzén

Kopia till:

Riksantikvarieämbetet, 2 ex, delg kvitto
Länsmuseet
Vetlanda kommun, byggnadsnämnden + laga kraftbevis
"- , kulturnämnden
Inskrivningsmyndigheten, laga kraftbevis
Kme



VALLBY SÄTERI
HUVUDBYGGNADEN
PLAN 2
PLANSKISS