

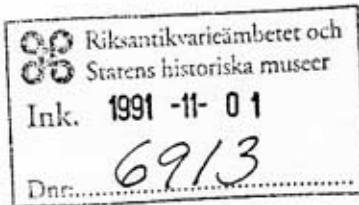


LÄNSSTYRELSEN  
JÖNKÖPINGS LÄN

BESLUT

1991-10-21

221-1309-89



Angående byggnadsminnesförklaring av byggnad på fastigheten Felsteget 8, Svedbomska villan, i Vetlanda, Vetlanda kommun

#### LÄNSSTYRELSENS AVGÖRANDE

Länsstyrelsen förklarar enligt 3 kap 1 § lagen (1988:950) om kulturminnen m m (KML) byggnaden på fastigheten Felsteget 8 i Vetlanda, Vetlanda kommun för byggnadsminne.

Länsstyrelsen meddelar med stöd av 3 kap 2 § samma lag följande skyddsföreskrifter.

1. Byggnaden får inte rivras eller flyttas. Ingrepp får inte göras i byggnadens stomme.
2. Byggnaden får inte till sin exteriör byggas om eller på annat sätt förändras.
3. I nedre hallen och övre hallen får inte göras ingrepp i eller ändring av fast inredning. Till fast inredning hör bl a trappa, dörrar och dörrfoder, paneler, fönster och omfattningar, lister, trägolv, kakelugn och väggmålningar. Till den fasta inredningen hör även snickeriernas imitationsmålning, de målade panelerna och takbården.
4. Byggnaden skall underhållas så att den inte förfaller. Vård- och underhållsarbeten skall utföras på ett sådant sätt att det kulturhistoriska värdet inte minskar. Underhållet skall ske med material och metoder som är anpassade till byggnadens egenart.
5. Det område kring byggnaden som på bilagd karta avgränsats med streckad linje får inte ytterligare bebyggas eller på annat sätt förändras. Området skall hållas i sådant skick att byggnadens utseende och karaktär inte förvanskas.

Enligt 3 kap 21 § samma lag gäller detta beslut omedelbart även om det överklagas.

O KME BESLUT AF91309

Postadress  
551 86 Jönköping

Besöksadress  
Hamngatan 4

Telefon  
036-15 70 00 vx

Telefax  
036-12 15 58

Postgiro  
3 51 76-7

1991-10-21

221-1309-89

## BAKGRUND M M

Vetlanda Museum väckte i skrivelse den 3 februari 1987 frågan om byggnadsminnesförklaring av den aktuella byggnaden.

Av utredningen framgår i huvudsak följande.

Byggnaden uppfördes omkring år 1916 och är ritad av J Nikl Norman, Vetlanda. Den är uppförd av cementtegel i två våningar. Tegelstenarna är murade i munkförband utom i den inbyggda entrén som är murad i koppförband. Entréns golv är belagt med klinkers i fiskbensmönster och dess pardörrar är av spegeltyp. Byggnadskroppen är sammansatt, med bl a frontespis, torn, burspråk och utanpåliggande trapphus. Fasaden består av målat cementtegel och vissa partier med gult tegel. En balkong med utskjutande järnräcke finns på norrfasaden. Fönstren har olika utformning, de flesta dock av två-, fyr- eller sexluftstyp med högt placerad tvärpost. Källarfönstren är av tvåluftstyp med sex rutor i varje bånge. Välvda fönster och öppningar finns bl a på hörntornet och balkongerna. Sockeln är av huggen granit. Det brutna och valmade taket är täckt med rödglaserat enkupigt tegel och avvattnat med ståndrännor. Tornhuven är täckt med röd falsplåt. Vid takåsen finns två tegel-skorstenar.

Vid en omfattande ombyggnad år 1988 förändrades den ursprungliga rumsindelningen då byggnaden delades in i fyra lägenheter. Trapphallen, med oljemålningar från år 1916 av konstnären Gustaf Franzén och dekorationsmålaren Albin Mannerberg, skulle enligt byggnadslovet bevaras.

Den nedre hallen har tre väggmålningar: "Orre på trädgren" signerad "G Franzén fritt efter Liljefors", "Örn näste" signerad "G Franzén 1916 Cop efter Liljefors" och "Sträckande svanar", triangelformad, signerad "G Franzén fri cop efter Liljefors". Målningarna är i gott skick, frånsett några sprickor på den senare och en på målningen placerad strömbrytare. Väggarnas nedre del har en bemålning efterliknande en balustrad av ek och deras nedre del har en bred målad bård. I denna hall finns en gulbrun och mörkröd kakelugn samt parspegeldörrar, vit- respektive grönmålade. Av en igensatt dörr har skapats en bokhylla. Golvet är belagt med en nålfiltmatta, varunder troligen finns ett spontat brädgolv. Taket är putsat och vitt. Fönstren har äldre beslag och ekimiterande bemålning på insidan.

Till övre hallen leder en svängtrappa, försedd med ekimiterande bemålning. Några av den övre hallens spegeldörrar har också sådan bemålning och de övriga är vita.

Handtagen är original. I tre av rummets hörn finns garderobber. Golv, tak och fönster har samma utförande som i den nedre hallen, liksom väggarnas övre och nedre delar. Väggpartierna närmast balkongen bär spår efter omfattande fuktskador. Putsskiktet och väggmålningarna där har skadats. Övre hallen har sex väggmålningar: "Hav i storm" signerad "A M-g 1916", i gott skick frånsett en spricka och en på målningen placerad strömbrytare. "Stugor i trädgård" signerad "A Mannerberg 1916" i gott skick frånsett ett par sprickor. "Snölandskap" signerad "G Franzén 1916" vilken har sprickor och ett hål. "Park med hus" signerad "G Franzén 1916" i gott skick. "Dalgång med bäck" signerad "A M-g 1916" med hål, sprickor och omfattande avflagningar. "Rosenträdgård" signerad "A M-g 1916" med sprickor och omfattande avflagningar.

Söder om den aktuella villan ligger en fabriksbyggnad i 2 1/2 plan från år 1914, tillbyggd år 1917 och med spritputsad fasad. Svedbomska villan och fabriksbyggnaden ingår, tillsammans med bl a delar av Nygatan med allé och Kanalgatan, i ett område som i en av Jönköpings läns museum utförd kulturhistorisk utredning bedömts vara kulturhistoriskt värdefullt. Öster om villan finns en nyuppförd flerfamiljsbyggnad i två våningar. I norr finns villabebyggelse från början av 1900-talet.

Länsstyrelsen har den 17 juni 1991 upprättat ett slutligt förslag till skyddsföreskrifter vilka godkänts av ägaren till fastigheten, Vetlanda Fastighets AB.

Yttranden föreligger från byggnadsnämnden, kulturkommitténs beredningsutskott och kommunstyrelsens arbetsutskott enligt vilka en byggnadsminnesförklaring av den aktuella byggnaden jämte förslaget till skyddsföreskrifter tillstyrks.

#### LÄNSSTYRELSENS MOTIVERING

Enligt 3 kap 1 § KML får en byggnad som är synnerligen märklig genom sitt kulturhistoriska värde eller som ingår i ett kulturhistoriskt synnerligen märkligt bebyggelseområde förklaras för byggnadsminne.

Ägare och innehavare av särskild rätt till fastighet har enligt 3 kap 10 § KML rätt till ersättning av staten om skyddsföreskrifter

1. utgör hinder för rivning av byggnad och skadan därav är betydande i förhållande till värdet av berörd del av fastigheten eller
2. på annat sätt innebär att pågående markanvändning avsevärt försvåras inom berörd del av fastigheten.

Medför skyddsföreskrifter att synnerligt men uppkommer vid användning av fastigheten, är staten skyldig att lösa fastigheten om ägaren begär det.

Den Svedbomska villan är ett gott exempel på de villa-byggnader som uppfördes av ortens industriidkare efter sekelskiftet 1900, då Vetlanda genomgick en kraftig tillväxt. De flesta av dessa villor uppfördes av timmer med fasader av fasspontpanel medan andra, av vilka den aktuella fastigheten utgör ett exempel på, uppfördes i sten. Den senare typen av villor får anses vara sällsynta i Jönköpings län. Byggnadens exteriör torde vara så gott som helt bevarad sedan byggnadstiden och är i mycket gott skick.

Invändigt är byggnaden ombyggd på så sätt att rumsindelningen ändrats i flera fall, men flertalet dörrar och vissa kakelugnar finns kvar. Övre och nedre hallen undantogs vid renoveringen av byggnaden år 1988 och är sålunda till stor del oförändrade sedan 1910-talet, med undantag för att en nålfiltmatta lagts på trägolvet, att några dörrars träimitationsmålningar övermålats med annan färg samt att en dörr satts igen. Väggmålningarna i hallarna gör dem emellertid mycket intressanta och ovanliga.

På grund härav och villans välbevarade och i huvudsak oförändrade exteriör finner länsstyrelsen att Svedbomska villan har ett så stort kulturhistoriskt värde att den får anses som synnerligen märklig och att den därför bör förklaras för byggnadsminne.

För byggnadens bevarande skall det av länsstyrelsen upprättade förslaget till skyddsföreskrifter gälla. Länsstyrelsen bedömer härvid att skyddsföreskrifterna ej skall medföra ersättningsskyldighet gentemot ägaren eller innehavare av särskild rätt. Ej heller kan föreskrifterna anses medföra att synnerligt men uppkommer vid användningen av fastigheten.

#### ÖVRIGT

Länsstyrelsen lämnar i förkommande fall råd och anvisningar i fråga om underhållet av byggnaden.

Ändring av byggnadsminnet i strid mot meddelade skyddsföreskrifter får ske endast om det föreligger särskilda skäl för sådan ändring. Ansökan om ändring prövas av länsstyrelsen.

#### UPPLYSNING OM HUR LÄNSSTYRELSENS BESLUT KAN ÖVERKLAGAS

Detta beslut kan överklagas hos kammarrätten i Jönköping genom skrivelse till länsstyrelsen - se bilaga.

1991-10-21

5 (6)  
221-1309-89

I den slutliga handläggningen av detta ärende i vilket länsråd Bo Landholm beslutat och byrådirektör Anders Franzén varit föredragande, har även avdelningsdirektör Karl Anton Anderson, länsassessor Torkel Fagerlund och länsantikvarie Per-Olof Ringquist deltagit.

Bo Landholm

Anders Franzén

Kopia till:

Riksantikvarieämbetet, delg kvitto

Vetlanda Fastighets AB, delg kvitto

Vetlanda kommun, kommunstyrelsen

" , kulturnämnden

" , byggnadsnämnden + laga kraftbevis

Länsmuseet

Inskrivningsmyndigheten + laga kraftbevis

Kme

## HUR MAN ÖVERKLAGAR TILL KAMMARRÄTT

Om Ni är missnöjd med länsstyrelsens beslut kan Ni skriva till kammarrätten i Jönköping.

I brevet skall Ni

- tala om vilket beslut Ni överklagar, t ex genom att ange ärendets nummer (diarie-numret) och dag för beslutet
- redogöra för dels varför Ni menar att länsstyrelsens beslut är felaktigt, dels hur Ni anser att beslutet skall ändras.

Ni undertecknar brevet, förtydligar namnteckningen och uppger postadress och telefonnummer.

Om Ni har handlingar eller annat som Ni anser stöder Er ståndpunkt, så bör Ni skicka med det.

Ni kan givetvis anlita ombud att sköta överklagandet åt Er.

OBS!

1. Brevet skall lämnas/skickas till länsstyrelsen och inte till kammarrätten.

Länsstyrelsens postadress och telefonnummer är

Länsstyrelsen	Telefon
551 86 JÖNKÖPING	036/11 87 00

Gatuadressen är Hamngatan 4, Jönköping.

2. Länsstyrelsen måste ha fått Ert brev inom den tid som nedan markerats med kryss, annars kan Ert överklagande inte behandlas.

tre veckor från den dag då Ni fått del av beslutet

tre veckor från den dag beslutet genom kungörelse senast tillkännagivits i ortstidning

Behöver Ni veta mer om hur Ni skall gå till väga, så ring eller skriv till länsstyrelsen.