

**Byggnadsminnesförklaring av Åry herrgård,  
huvudbyggnaden, med kringliggande trädgård och park  
på fastigheten Åryd 1:31, Hemmesjö socken, Växjö  
kommun**

**BESLUT**

Länsstyrelsen förklarar med stöd av 3 kap 1§ lagen (1988:950) om kulturminnen (KML) Åry herrgård med kringliggande trädgård och park på rubricerade fastighet för byggnadsminne.

Länsstyrelsen meddelar enligt 3 kap 2§ samma lag följande skyddsföreskrifter.

1. Byggnaden får inte rivas, flyttas, byggas om eller på annat sätt förändras till det yttre. Ingrepp får inte göras i byggnadens stomme.
2. Byggnadens inre får inte förändras vad det gäller planlösning, d.v.s rumsindelning, och fast inredning.
3. Byggnaden skall underhållas så att den inte förfaller. Vård - och underhållsarbeten skall utföras på ett sådant sätt att det kulturhistoriska värdet inte minskar. De material och metoder som används skall vara anpassade till byggnadens egenart.
4. Det område, som på kartan avgränsats med heldragen linje, får inte ytterligare bebyggas eller på annat sätt förändras. Skyddet omfattar hela fastigheten Åryd 1:31. Ursprungliga tillbehör till parken som terrasser, murar och liknande får inte tas bort eller ändras.
5. Området skall vårdas och underhållas på ett sådant sätt att karaktären inte förvanskas.

Länsstyrelsen lämnar råd och anvisningar beträffande underhållet av byggnaden och vårderna av det kringliggande området.

Om det finns särskilda skäl, får Länsstyrelsen enligt 3 kap 14 § kulturminneslagen lämna tillstånd till att ett byggnadsminne ändras i strid mot skyddsföreskrifterna.

Länsstyrelsen får ställa de villkor för tillståndet som är skäliga med hänsyn till de förhållanden som föranleder ändringen. Villkoren får avse hur ändringen skall utföras samt den dokumentation som behövs.

#### REDOGÖRELSE FÖR ÄRENDET

Länsstyrelsen har på eget initiativ väckt fråga om byggnadsminnesförklaring av Åry herrgård. Inskrivningsmyndigheten vid Växjö Tingsrätt underrättades den 16 december 1993. Vid samma tillfälle skrev Länsstyrelsen till Växjö tingsrätt, Inskrivningsmyndigheten, och väckte fråga om byggnadsminnesförklaring beträffande flygelbyggnaden (Åryd 1:32), trädgårdsmästarbostaden (Åryd 1:33) och masugnsområdet (Åryd 2:3).

Länsstyrelsen översände den 29 december 1995 ett förslag till skyddsföreskrifter till Er såsom ägare till herrgården jämte en inom Länsstyrelsen upprättad PM avseende byggnadens och den omgivande bruksmiljöns historia. Ni inkom till Länsstyrelsen den 15 februari 1996 med ett yttrande över skyddsföreskrifterna och pro memorian.

Ni har den 13 februari 1996 godkänt skyddsföreskrifterna med några smärre justeringar, som Länsstyrelsen korrigerat i beslutet, samt påpekat att en byggnadsminnesförklaring av miljön vid Åry bör omfatta hela miljön, d.v.s. utöver herrgården och de ovan nämnda byggnaderna även allén och stallbyggnaderna.

Länsstyrelsen har även den 20 maj 1997 översänt förslaget till skyddsföreskrifter till Växjö kommun, byggnadsnämnd, kultur- och fritidsnämnd samt till Smålands museum.

Samtliga dessa instanser tillstyrker förslaget. Av kultur- och fritidsnämndens protokoll framgår att man diskuterat ett yrkande som går ut på att samtliga bevarade byggnader i området skall omfattas av byggnadsminnesförklaring. Även Smålands museum

förordar att hela den centrala industrimiljön i Åryd med masugn, rostugn och arbetarbostäder tillsammans med bruksherrgården bör bli byggnadsminne och att en byggnadsminnesförklaring av herrgården bör ses som ett första steg i ett mer omfattande skydd för miljön.

#### MOTIVERING

Åryd är en av länets och även Smålands bäst bevarade industrihistoriska miljöer med olika inslag från olika epoker bevarade såsom masugn med blåsmaskinhus, länets enda rostugn, bruksherrgård med flygelbyggnad, trädgårdsmästarbostad och arbetarbostäder.

Järnbruket i Åryd grundades vid mitten av 1600-talet av holländaren Arnd De Rees (1612-1668). Bruket hade sin storhetstid under 1700-talets senare hälft och 1800-talets första hälft. År 1888 ströks bruket ur Kommerskollegiets lista över järnverk. Det blev i stället träindustriell verksamhet i Åryd.

Den nuvarande herrgården uppfördes 1825-1829 av bergsrådet Johan Lorenz Aschan med en stomme av timmer och en reveterad fasad, gul med vita pilastrar. Det är en tvåvåningsbyggnad med en frontespisvåning på vinden. Herrgården i sig har ett mycket stort kulturhistoriskt värde som representant för länets bruksherrgårdar, varav idag endast hälften finns kvar jämfört med bruksepokens storhetstid.

Herrgårdsbyggnaden är genom sin ålder, sin arkitektur och funktion som en av få välbevarade bruksherrgårdar i länet synnerligen märklig och av stort kulturhistoriskt värde.

#### ÖVRIGT

Länsstyrelsen har för avsikt att senare ta ställning till byggnadsminnesförklaring även av övriga byggnader, alléer m.m. som tillhör den gamla bruksmiljön.

HUR MAN ÖVERKLAGAR

Detta beslut kan överklagas hos Länsrätten i Kronobergs län inom tre veckor från den dag Ni fick del av beslutet, se bilagda formulär 1.

  
Claes Sjöblom

  
Margit Forsström

Delgivningssätt  
Med delgivningskvitto

Bilagor  
Karta med markering av skyddsområdet  
Hur man överklagar, formulär 1

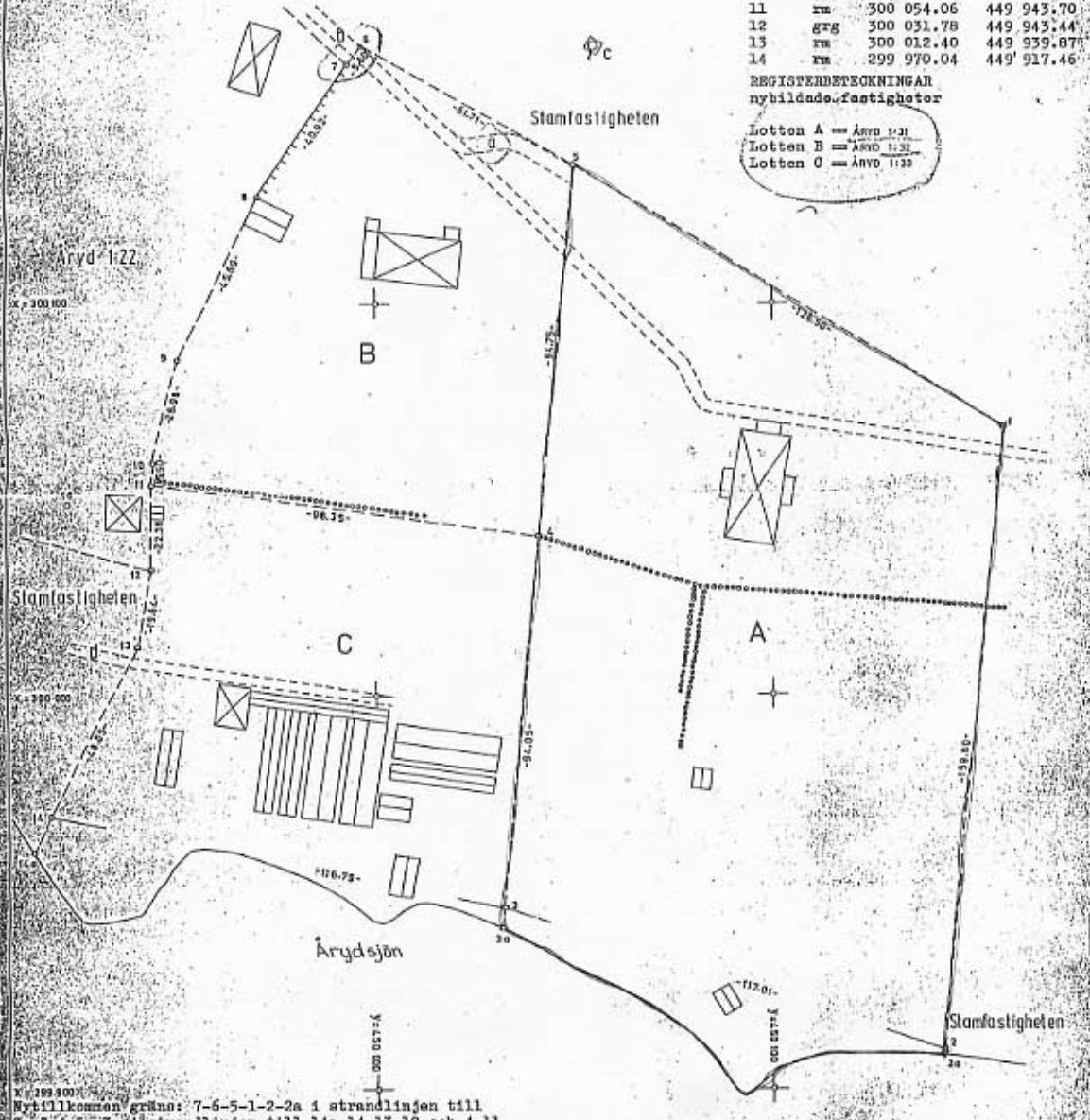
Kopia för kännedom till  
Riksantikvarieämbetet, Kulturmiljöavdelningen +  
delg.kvitto.  
Växjö kommun, Byggnadsnämnden  
" " , Kultur- och fritidsnämnden  
Fastighetsregistret vid Växjö lantmäteridistrikt  
Smålands museum  
Planenheten  
Kulturmiljöenheten

1972--1973

G2 184/71 KA

Ärende Avstyckning från A.R.Y.D. 1:1	Kommun Växjö	Lin Kronoberg	TEKNISK BESKRIVNING Koordinatföretaking Koordinatsystem: 2.5 W 1938
	Nybildade fastigheter So nedan		
Registrator Hansson J	Inregistreringsdatum 1973-03-23		Punkt Mark x y 1 xm 300 069.05 450 158.00 2 xm 299 910.08 450 143.08 3 xm 299 946.49 450 031.88 4 xm 300 040.02 450 040.77 5 xm 300 134.29 450 049.72 6 xm 300 165.58 449 996.38 7 grg 300 160.85 449 993.05 8 grg 300 126.64 449 970.61 9 grg 300 089.72 449 950.28 10 grg 300 059.54 449 943.76 11 xm 300 054.06 449 943.70 12 grg 300 031.78 449 943.44 13 xm 300 012.40 449 939.87 14 xm 299 970.04 449 917.46
Fastighetsingenjör <i>Erik Pettersson</i> E. Pettersson	<input checked="" type="checkbox"/> Uppgitt om ändrad förändring avsett för indöms i fastighetsregistret <i>Erik Pettersson</i> För fastighetsingenjör		
Fastighet, område, m.m.	Flz	Area, hektar m <sup>2</sup> delad	Årskatt/ skatt
Ägare, uppgift till lokal skattemyndighet och andra myndigheter			

FASTIGHETSRETTSLIG BESKRIVNING  
aktbil DE



Ny tillkommen gräns: 7-6-5-1-2-2a i strandlinjen till 2a-2-4-3, 3a i strandlinjen till 14a-14-13-12 och 4-11	Skala	Reg. karta, ägareförteckning	05409:09	Framvärd person Nymåtning
	Mätning	1:1.000	05500:00, 04499:99, 04590:90	
Är det angivna projektet avsett för:	Ägare	Byggnad	Kartläggning	Förhandsgranskning
<i>Erik Pettersson</i> Ingenjör	<i>BP</i>		KA	