

Växjö Domkyrkoförsamling  
Box 307  
351 05 VÄXJÖ

Förklaring om övergång av statligt byggnadsminne  
till byggnadsminne beträffande Gamla gymnasiet,  
Växjö Domkyrkan 1, Växjö kommun.

#### FÖRKLARING

Länsstyrelsen förklarar härmed enligt 3 kap 7 § lagen (1998:950) om kulturminnen (KML) att Gamla gymnasiet på rubricerad fastighet har övergått till att bli byggnadsminne enligt 3 kap 1 § samma lag från att ha varit statligt byggnadsminne.

#### SKYDDSFÖRESKRIFTER

1. Byggnaden får inte rivras eller till sitt yttre byggas om eller på annat sätt förändras.
2. I byggnadens inre får ingrepp inte göras i stomme, ursprunglig planlösning eller äldre fast inredning.
3. Byggnaden skall underhållas så att den inte förfaller. Vård- och underhållsarbeten skall utföras med traditionella byggnadsmaterial och metoder på ett sådant sätt att byggnadens kulturhistoriska värde inte minskar.
4. Byggnadens närområdet får inte ytterligare bebyggas och skall hållas i sådant skick att dess karaktär inte förvanskas.
5. Om det av särskilda skäl är nödvändigt att ändra byggnadsminnet i strid med skyddsföreskrifterna skall ansökan om tillstånd enligt 3 kap 14 § (KML) inges till Länsstyrelsen.

BESLUT

Datum  
2007-12-17

Ärendenummer  
432-8799-07

#### REDOGÖRELSE FÖR ÄRENDET

Byggnaden blev 1974 statligt byggnadsminne och skyddades enligt förordningen om statliga byggnadsminnen (SFS 1988:1229) men saknade skyddsföreskrifter. Den 7 april 1993 fastställdes av Riksantikvarieämbetet utarbetade skyddsföreskrifterna för byggnaden. I samband med att Växjö Domkyrkoförsamling år 2006 efterträdde Statens fastighetsverk som ägare till byggnaden övergår den från statligt byggnadsminne till byggnadsminne enligt 3 kap 1 § KML.

#### BYGGNADSHISTORIA

Gamla gymnasiet uppfördes under Åren 1696 för Katedralskolan. Sten till bygget hämtades från Kronobergs slottsruin. Eldstäder sattes in först år 1831. I en av de första årskullarna i den nyuppförda katedralskolan gick prästsönen Carl Linnaeus vilken senare kom att adlas Carl von Linné. I bottenvåningen fanns klassrum och den övre våningen var uppdelad i ett större och ett mindre auditorium. Den större salen kallas även Tegnérsalen, eftersom Esaias Tegnér höll sina berömda skoltal där. Byggnaden har även använts som bibliotek och senare nyttjats av domkapitlet. Den klassicistiska byggnaden är uppförd av sten i två våningar. Fasaden är slätputsad och färgad i en röd ton. Den var tidigare spritputsad med slätputsade pilastrar och fönsteromfattningar. Byggnaden ligger inom riksintresseområdet Växjö stad.

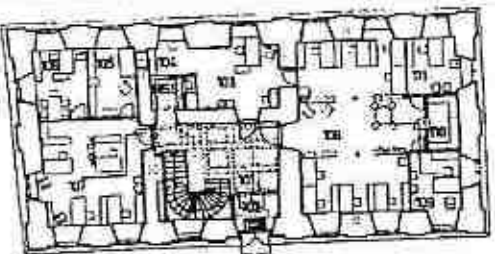
#### ÖVRIGA UPPLYSNINGAR

Länstyrelsen lämnar råd och anvisningar i fråga om vård och underhåll.

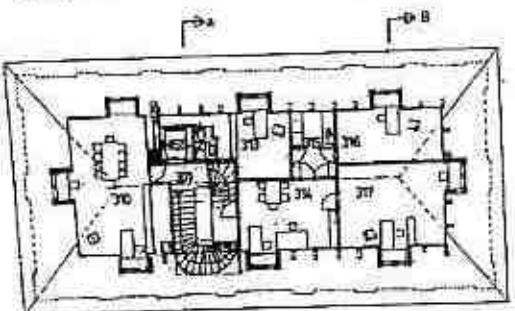
Detta beslut kan inte överklagas.

  
Margit Forsström

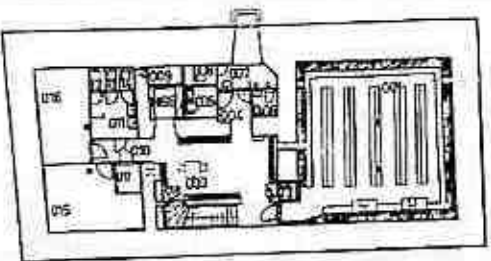
  
Jenny Svensgård



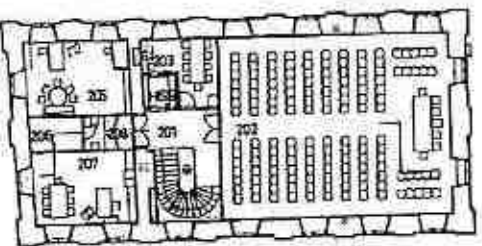
BOTTENPLAN



VÅNEN 2 TR



KÄLLARPLAN



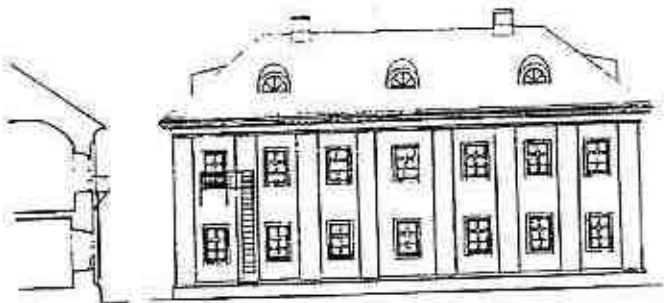
VÅNEN 1 TR

1 2 3 4 5  
PROGRAM OCH FÖRSLAG  
BYGGNAD 1907, 2 SKISS AV  
ERIKSSON

GAMLA GYMNASIEBYGGNADEN,  
VÄXJÖ  
PLANER

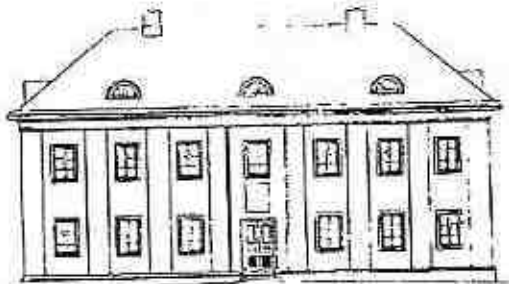
BYGGNAD	BYGGÅR	BYTT	FAKET
1202	AUG 04		G 13



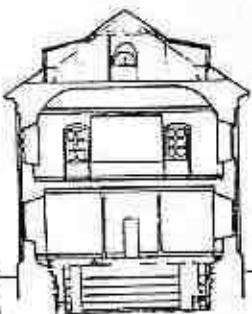


SEKTION

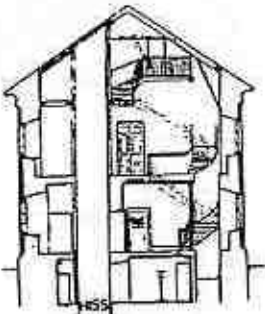
FASAD MOT NORR



FASAD MOT SÖDER



SEKTION B-B



SEKTION A-A

1:100  
 BYGGNADENS UTSEENDE  
 SKISSER FÖRUTSETT AV  
 ALLT. S. WOLFF

GAMLA GYMNASIEBYGGNADEN  
 VÄXJÖ  
 FASADER SEKTIONER

SKALA	DATUM	NO	FÖR
1:100	1907-12-03	101	G13