

FÖRKÄNNEDOM

LÄNSSTYRELSEN

Malmöhus län
Miljöenheten
Kulturmiljö
040 - 14 61 80

BESLUT

1995-06-12

221-16788/91

delg kvitto

Enligt sändlista

Riksantikvarieämbetet och
Statens historiska museer

Ink. 1995-08-07

Dnr. 310-3992-1995

Byggnadsminnesförklaring Norra Vrams prästgård, Norra Vram 32:4,
Bjuvs kommun.

Sedan fråga väckts att förklara Norra Vrams prästgård, Norra Vram 32:4 för byggnadsminne har meddelande härom översänts till fastighetsregistermyndigheten 1992-01-16. Förslag till skyddsföreskrifter har upprättats. Föreskrifterna har godkänts av fastighetsägaren Lunds stiftsnämnd. Billesholmstraktens Hembygdsförening har godkänt skyddsföreskrifterna. Bjuvs kommun har inget att erinra mot byggnadsminnesförklaringen.

Norra Vrams stora prästgård med tillhörande parkområde ligger i utkanten av Norra Vrams kyrkby, på Söderåsens sluttning. Nordöst om prästgårdsparken tar öppen betesmark vid. Mellan kyrkan och prästgården ligger den gamla arrendatorbostaden. När prästgården byggdes var den, näst Vrams Gunnarstorps slott, socknens finaste hus. Anläggningen är påkostad, välbevarad och en av länets finare större prästgårdar.

På 1690-talet begärde ägaren till Vrams Gunnarstorp att få patronatsrätt till Norra Vrams kyrka, detta avslogs emellertid. År 1726 ansökte C J Berck om patronatsrätt till Norra Vram. Han anförde bl a att "kyrkan var belägen i Norra Vrams by som helt tillhörde Vrams Gunnarstorp och att prästgården och klockaregården hörde till sätesgården och att dessa när så erfordrades av sätesgårdens ägare uppbyggs och fått timmer från sätesgårdens skog". Kammarkollegium framhöll bl a att "den sökande ej gjorde anspråk på kyrko- eller kronotonde utan enbart önskade vård och inseende i kyrkans angelägenheter" och biföll Bercks ansökan.

Norra Vrams kyrkby och Vrams Gunnarstorps slott binds samman av den gamla allékantade landsvägen. Prästgården i Norra Vram är genom sina starka band med Vrams Gunnarstorps slott (byggnadsminne) tydligt godspräglad.

Prästgården byggdes 1816 och ersatte då en äldre fyrkantad prästgård belägen strax söder om den nuvarande. Prästgården är välbevarad såväl

LÄNSSTYRELSEN

Malmöhus län

Besöksenheten

Kulturmiljö

Malmö den 24/7-95/kr

1995-06-12

221-16788/91

delg kvitto

exteriört som interiört. Interiört finns många ursprungliga detaljer bevarade som t ex kakelugnar, snickerier och rester av väggmålningar.

År 1824 hålles "œconomisk syn" på nybyggnaden som ger en god bild av hur huset gestaltade sig: "En stenbyggnad uppförd i söder och norr af 2ne våningar, den nedra af gråsten och öfra af tegel. Nedra våningen på en å 2 alnar i jorden nedgräfd 3 alnar tjock gråstensfot". Nedre våningen innehöll kök med spis samt en större och en mindre bakugn, spiskammare, två förstugor, en stor folkstuga, brödhush och två välvda källare ovan jord. Övre våningen bestod av förstuga, daglig stuga, sängkammare, barnkammare, studerkammare, "contoir", sal, gästkammare och adjunktens kammare. På vinden var tre mindre rum inredda där prostarkivet och kyrkans handlingar förvarades. Till byggnaden hade bl a åtgått 900 lass gråsten, 800 lass lera och sand, 77 250 styck murtegel och 10 kakelugnar å 25 riksdaler styck hade satts upp. År 1901 fick boningshuset asfaltpapp på ena sidan medan det ursprungliga spåntaket behölls på den andra sidan. Tretton år senare lades hela taket om med tegelpannor.

Prästgårdsträdgårdens historia är osedvanligt lång och kan spåras tillbaks ända till 1671 då den omnämns i ett jordrevningsprotokoll. 1748 omtalas den i husesynsanteckningar och 1798 och 1834 i bouppteckningar. När den nya prästgården byggdes erfordrades ett väl tilltaget omland. Den gamla prästgårdsträdgården förstörades ytterligare 1830-talet genom att "den därvarande kärnhålan blivit uppfylld" och genom "bortförande av större vilda träd" fick sin nuvarande storlek om ca 12 000 kvm. "För vinnande av fred i trädgården" uppfördes en stengårdsgård runt denna. Den stora trädgården hör oskiljaktigt samman med prästgården. En stor del av växtmaterialet från 1800-talet finns bevarat.

Prästgården var kyrkoherdens enskilda egendom fram till år 1922, då den tillsammans med tillhörande byggnader inlöstes av pastoratet. Församlingen fick därmed underhållsskyldighet över byggnaderna. Idag är prästgården arkiv- och samlingslokal för Billesholmstraktens hembygdsförening.

Norra Vrams prästgård är kulturhistoriskt värdefull och viktig såväl ur byggnads- och kyrkohistorisk synvinkel som ur arkitektonisk aspekt. I Prästgårdsinventeringen från 1974 utpekas den med högsta kulturhistoriska värde. Norra Vrams prästgård i den lilla kyrkbyn utgör en värdefull del i det skånska slottslandskapet. Norra Vram ligger i område av riksintresse för kulturmiljövården.

Länsstyrelsen förklarar med stöd av 3 kap 1 § kulturminneslagen, KML, (1988:950) Norra Vrams prästgård, Norra Vram 32:4 i Bjuvs kommun för byggnadsminne.

1995-06-12

221-16788/91

delg kvitto

Länsstyrelsen meddelar jämlikt 3 kap 2 § nämnda lag följande skyddsföreskrifter.

1. Byggnaden får inte rivas, flyttas eller till sin exteriör byggas om eller på annat sätt förändras. Ingrepp får inte göras i byggnadens stomme. Byggnadens planlösning får inte ändras utan Länsstyrelsens tillstånd. Ingrepp i eller ändring av äldre fast inredning eller av ursprungliga ytskikt får inte göras.
2. Byggnaden skall underhållas så att den inte förfaller. Vård och underhållsarbeten skall utföras på ett sådant sätt att det kulturhistoriska värdet inte minskar. Underhållet skall ske med material och metoder som är väl beprövade och anpassade till byggnadens egenart.
3. Det område som på kartan (bil 2) avgränsats med streckad linje får inte utan Länsstyrelsens tillstånd ytterligare bebyggas eller på annat sätt förändras.
4. Trädgården skall skötas i enlighet med av Länsstyrelsen godkänd plan.

Länsstyrelsen lämnar råd i fråga om underhållet av husen.

Om det finns särskilda skäl får Länsstyrelsen enligt 3 kap 14 § KML lämna tillstånd till att byggnadsminnet ändras i strid mot skyddsföreskrifterna.

Beslut i detta ärende har fattats av styrelsen. I beslutet deltog landshövding Ann-Cathrine Haglund jämte ledamöterna Christine Axelsson, Bengt-Göran Hansson, Per Olof Håkansson, Inger Jarl-Beck, Lena Jarnbring, Benny Jönsson, Kjell-Arne Landgren, Britt-Marie Lindkvist, Rolf Nilson, Bernhard Persson, Mats Svanberg, Matz Svensson, Carin Wredström och Per Olof Ågren.

I den slutliga handläggningen deltog även 1:e länsassessor Christina Cinthio och länsantikvarie Carin Bunte, föredragande.

Detta beslut kan överklagas hos länsrätten, se bifogad anvisning.

Ann-Cathrine Haglund

Carin Bunte

LÄNSSTYRELSEN
Malmöhus län
Miljöenheten
Kulturmiljö
040 - 14 61 80

BESLUT

4

1995-06-12

221-16788/91

delg kvitto

Bilagor

- 1 Översiktskarta
- 2 Situationsplan
- 3 Utdrag ur Skånska Rekognoseringskartan
- 4 Plan över prästgårdens tomt
- 5 Ritningar
- 6 Foto från 1910

Sändlista

Riksantikvarieämbetet X
Lunds stift, Egendomsnämnden X
Billesholmstraktens Hembygdsförening X
Bjuvs kyrkliga samfällighet
Skånes Hembygdsförbund
Bjuvs kommun
Rättsenheten
Enheten för samhällsplanering
Miljöenheten, kulturmiljö
Fastighetsregistermyndigheten (Laga kraft)

HUR MAN ÖVERKLAGAR TILL LÄNSRÄTTEN

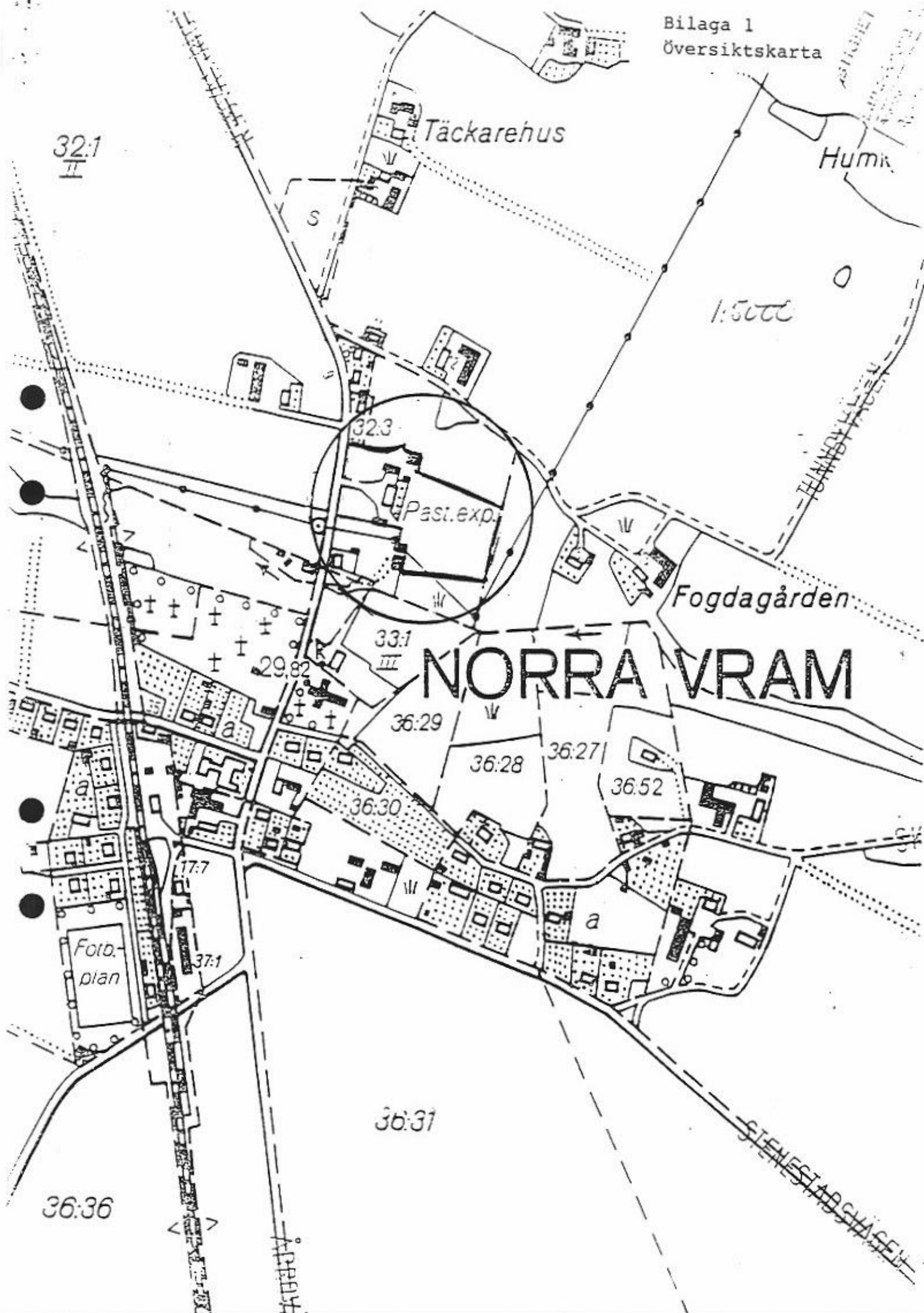
Om Ni vill överklaga Länsstyrelsens beslut skall Ni skriva till Länsrätten i Malmö. Överklagandet skall dock skickas till Länsstyrelsen i Malmöhus län, 205 15 Malmö.

Av överklagandet skall framgå vilket beslut Ni överklagar (ange diarienummer) och hur Ni vill att beslutet skall ändras. Ni bör också tala om varför Ni anser att beslutet skall ändras.

Skrivelsen skall undertecknas. Uppge även adress och telefonnummer. Om Ni har handlingar eller annat som Ni anser stöder Er uppfattning så bör Ni skicka med detta.

Länsstyrelsen måste ha fått ert överklagande inom tre veckor från den dag Ni fick del av beslutet. Annars kan överklagandet inte tas upp till prövning.

Behöver Ni veta mer om hur Ni ska göra kan Ni kontakta Länsstyrelsen, tel 040 - 14 60 00 (växel).



32:1
II

Täckarehus

Humik

1:5000

32.3

Past.exp.

Fogdagården

NORRA VRAM

33:1
III

29.82

36.29

36.28

36.27

36.52

36.30

17.7

37:1

Fotoplan

36:31

36:36

Årpeby

Stenestjärngården

PÄSTIGHETSÖVERSIKTSMYNDIGHETEN

1:197A
1:197A

Ärendenr

Ärftbilaga

nr 93:02

FA

11
94-02

Landskrona

Förklaring
Fastighetsregistrering berörande

Norra Vram 32:1 och 32:4

Förklaringsansvarig

L. Jönsson
Rolf Jönsson

Samman

Stor

Län

Malmöhus

Registreringsnr

32:1

Registreringsbevis

Förskriften är registrerad

1994-04-12

För Fastighetsregistreringsmyndigheten

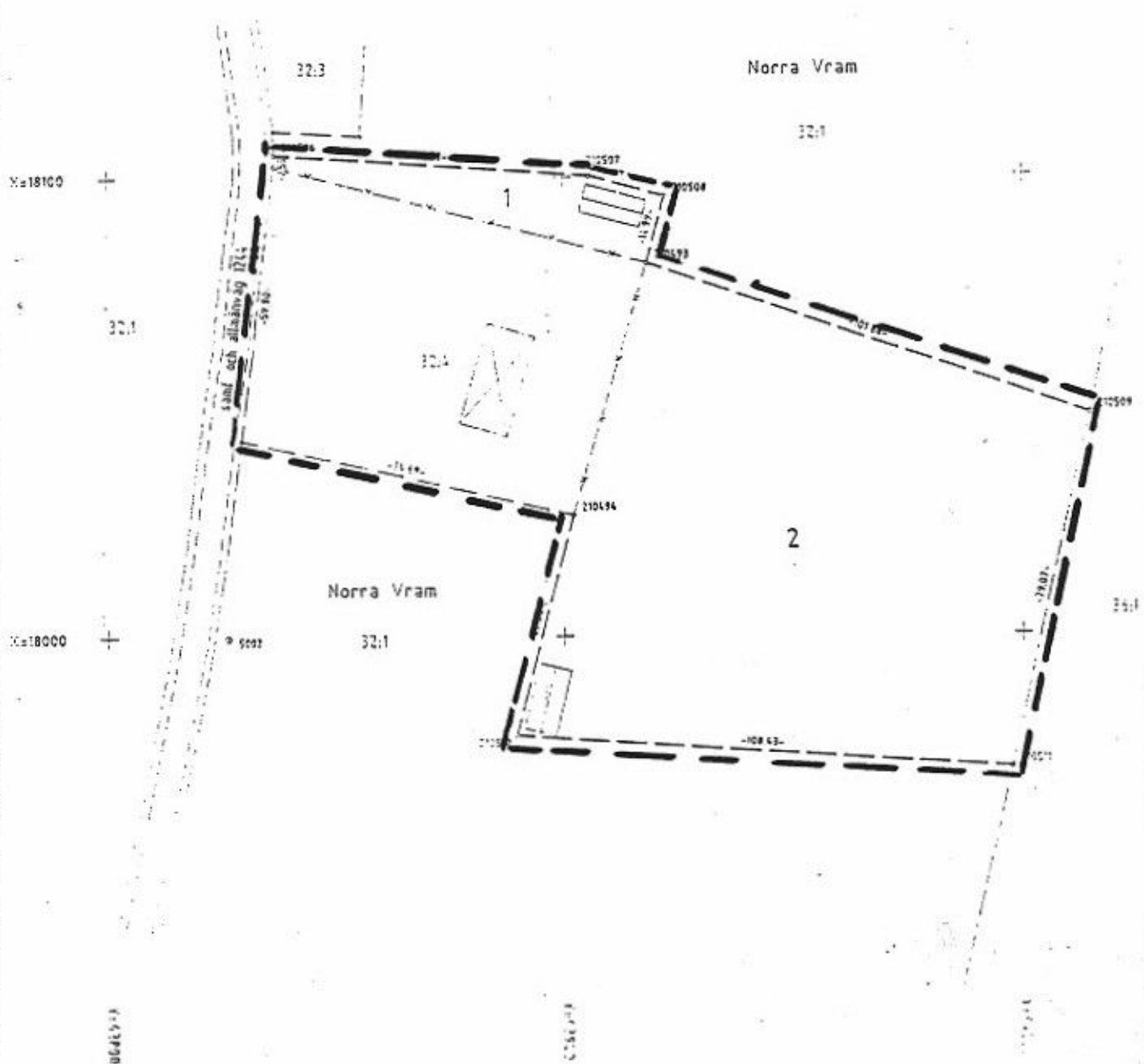
Agnete Bildsten
Agnete Bildsten

Fastighetsrättlig beskrivning, åtföljande BE 1

Teknisk beskrivning, åtföljande BE 2

Norra Vrams prästgård
Gräns för skyddsområde

Fig 1, 2 till Norra Vram 32:4



Hyttälkorna gränser : 210506-210507-210508-210493-210509
210494-210510-210511

Förställd genom

Koordinatystem

Storleks

Utmätning

5 gon 4 41 201

Skala 1 : 1000

För det tekniska innehållet svarar

Reg. karta, förtätning

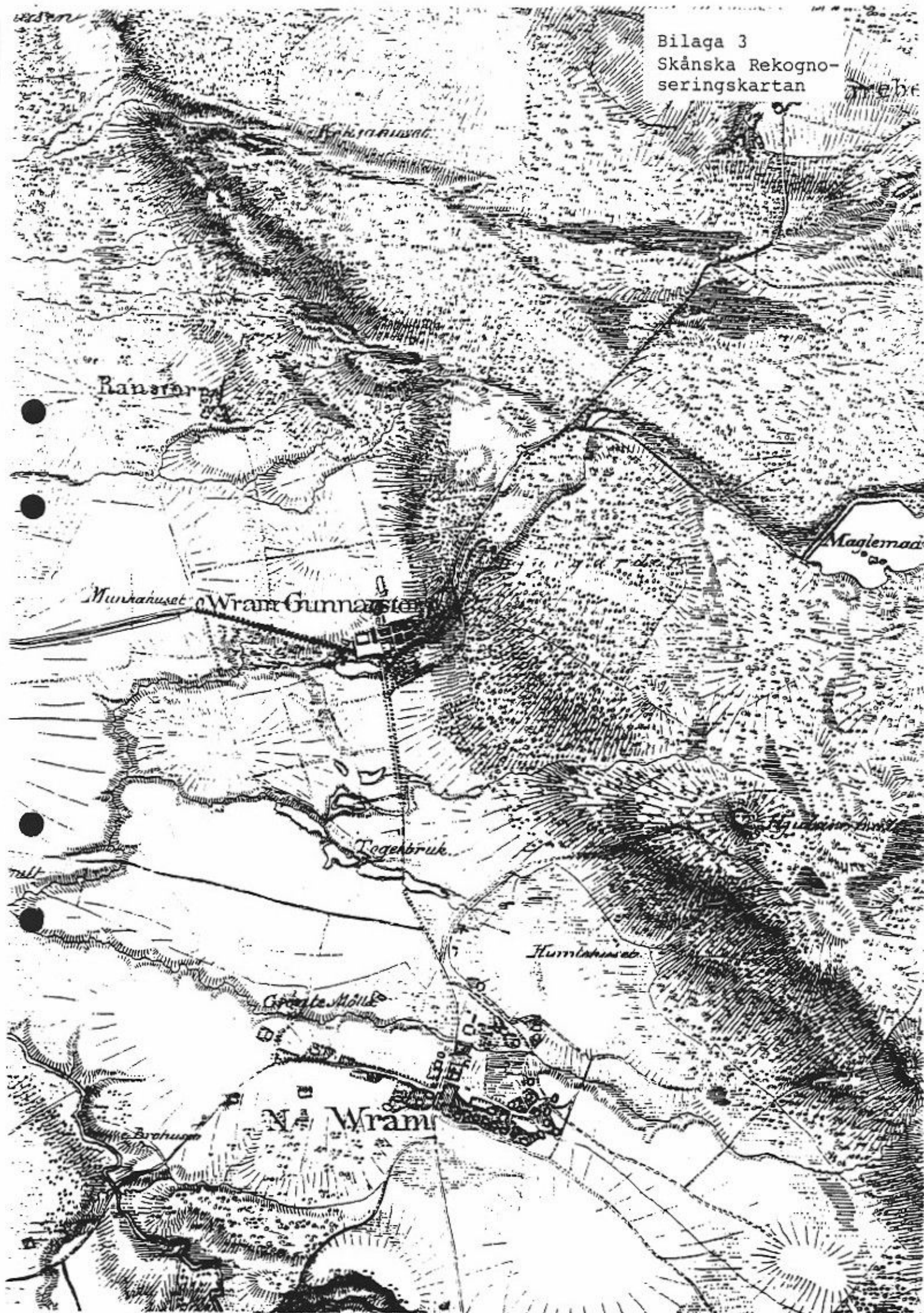
Fotografiska ständare

Landskrona lantmäteridistrikt

53264 26

IFA 4.6 B/S

Bilaga 3
Skånska Rekogno-
seringskartan



Ranstorp

Munshuset Wram Gunnarstorp

Tegelbruk

Humshuset

Grande Mölle

Wram

Maglemåsa

Sjögården

Brohuset

Bilaga 4
Plan över
prästgårdens tomt

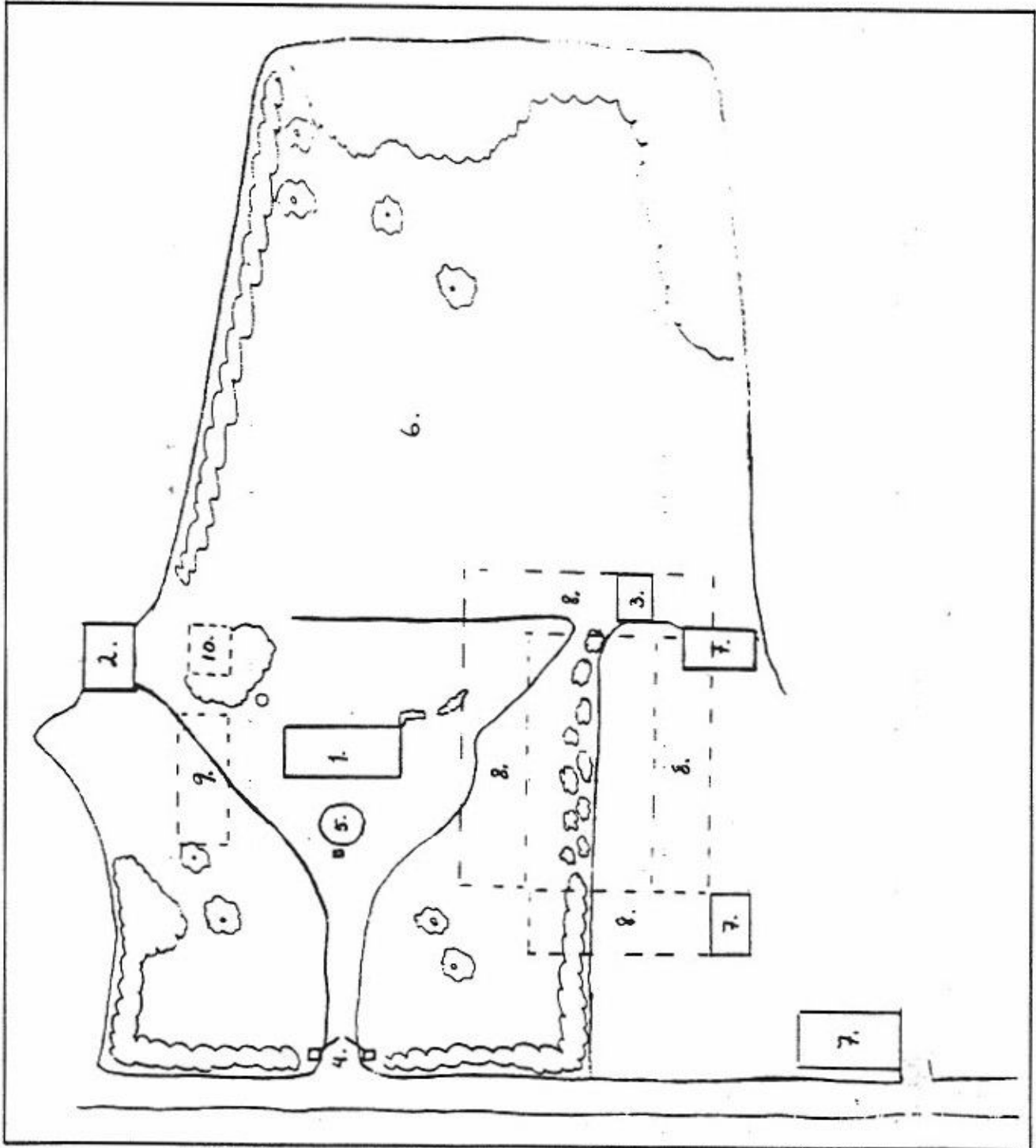


Fig. 2. Plan över prästgårdens tomt. 1/ Boningshus byggt 1816. 2/ Uthus byggt 1917. 3/ Iskus byggt 1820. 4/ Infart med smidda grindar. 5/ Gräsrandell med plantering. 6/ Trädgård. 7/ Byggnader tillhörande arrendatorbostället. 8/ Platsen för den tidigare prästgården. 9/ Platsen för en tidigare ekonomibyggnad. 10/ Platsen för en tidigare jordkällare.

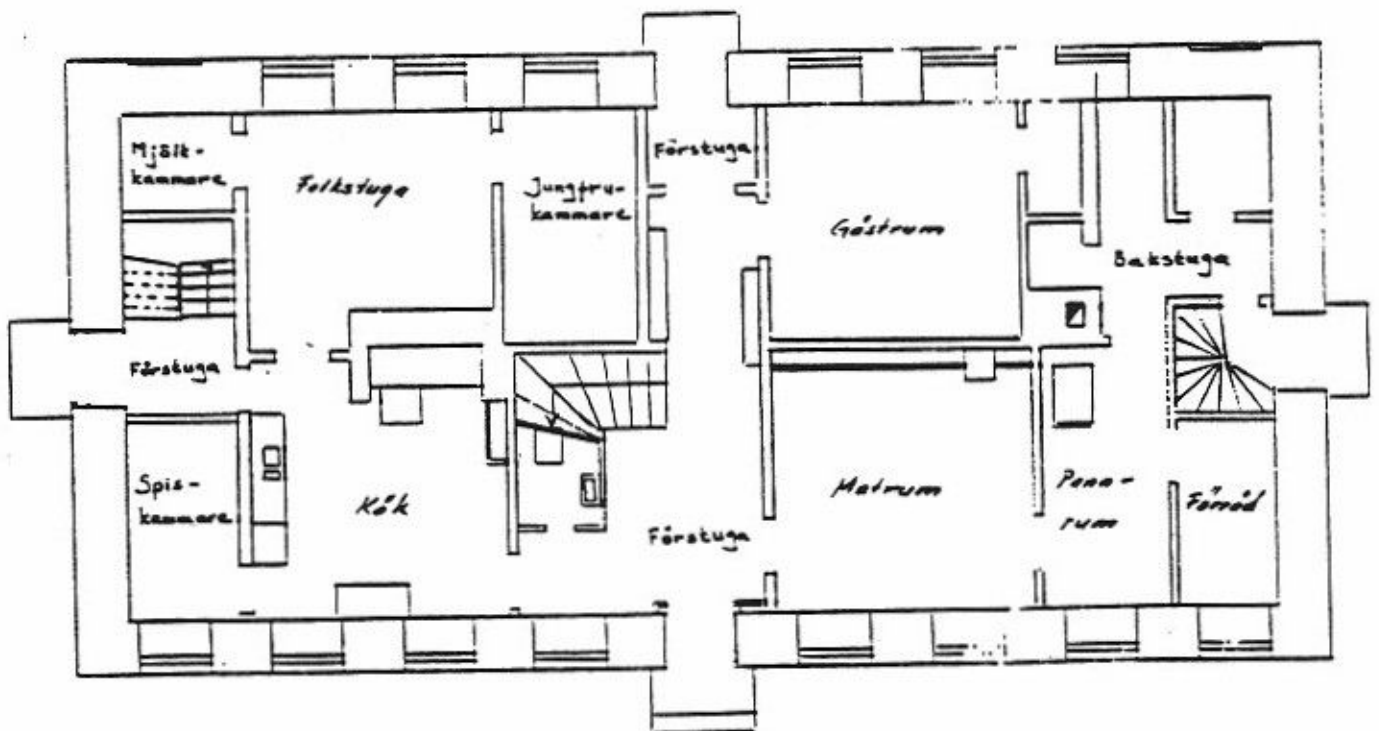
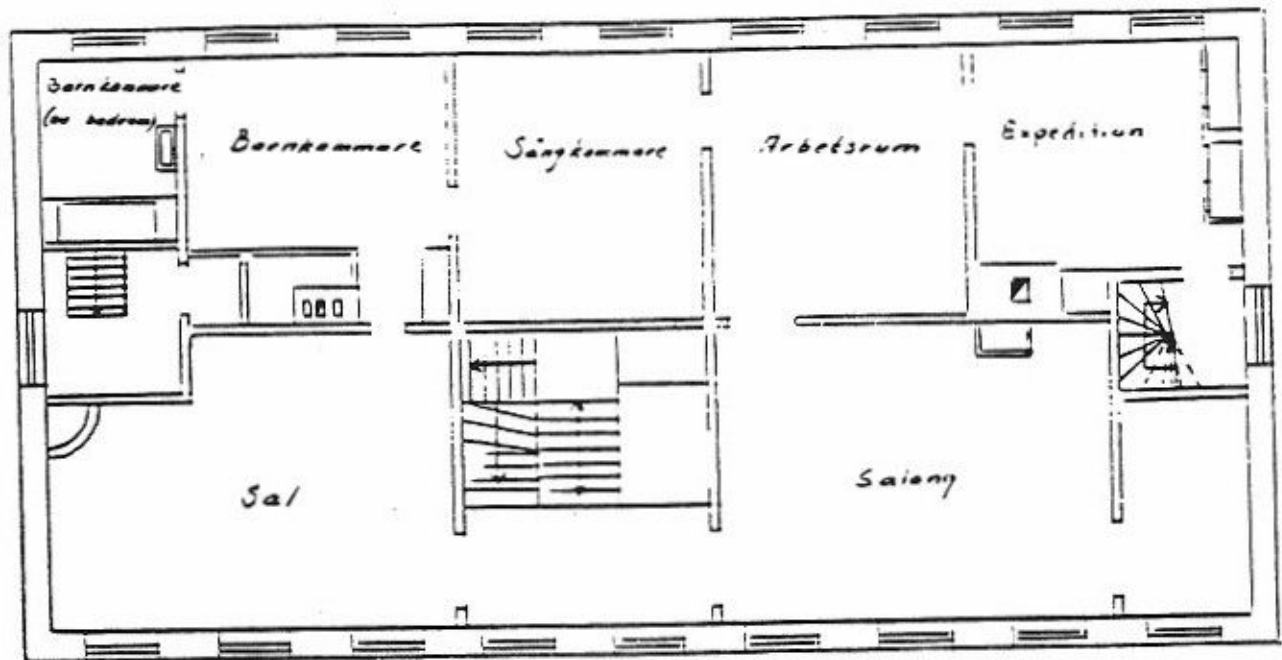


Fig. 9. Planritning av nuvarande prästgårdens bottenvåning (underst) och andra våning samt rummens användning vid sekelskiftet. Upprättad av kyrkoherde Gunnar Caroli.

Bilaga 6
Foto över
Norra Vrams prästgård

