

Byggnadsminnesförklaring av gymnastikbyggnaden på
folkhögskolan Hvilan, Åkarp 29:1, Burlövs socken,
Burlövs kommun.

Sedan fråga väckts att förklara gymnastikhuset på folkhögskolan Hvilan, Åkarp 29:1, Burlövs socken, Burlövs kommun, för byggnadsminne har meddelande härom översänts till fastighetsregistermyndigheten den 14 januari 1987. Förslag till skyddsföreskrifter har upprättats. Föreskrifterna har godkänts av styrelsen för folkhögskolan Hvilan. Riksantikvarieämbetet har inget att erinra mot föreslagna skyddsbestämmelser. Burlövs kommun har inget att erinra mot byggnadsminnesförklaringen.

Hvilans folkhögskola grundades 1868 och är en av landets äldsta. År 1884 uppfördes ett gymnastikhus under ledning av byggmästare Andreas Bentsen. Förebilden var det samma år invigda gymnastikhuset vid Vallekilde folkhögskola i Danmark, som byggts av Bentsen efter ritningar av Martin Nyrop.

Att införa dagliga övningar i gymnastik vid folkhögskolan var en pionjärinsats, som fick stort inflytande som exempel för andra skolor i landet. Det får ses mot bakgrund av de starka hygieniska strävandena på 1800-talet, som fick sina mest påtagliga uttryck i stadsbyggandets breda alleer och planteringar. Gymnastikhuset på Hvilan är den äldsta bevarade i sitt slag i Sverige. Att förebilden hämtades från Danmark berodde på ett mångårigt samarbete mellan de danska och skånska folkhögskolorna.

Även estetiskt innebar gymnastikhuset en nyorientering, mot den frambrutande nordiska nationalromantiken, vars främste danske företrädare var Martin Nyrop, arkitekt till bland annat Köpenhamns rådhus. De nya idealen lade stor vikt vid hantverksskicklighet, materialäkthet och saklig konstruktion. Detta återspeglas i gymnastikhusets formspråk och materialverkan.

19. 9. 12 30
beslöt.....
lista nr.....
Läs i original
a. c.
139

1986-89 restaurerades byggnaden efter ritningar av arkitekterna Kerstin Barup och Mats Edström och återfördes så långt möjligt till ursprungligt skick. Den fungerar fortfarande som gymnastiklokal.

Med stöd av 3 kap 2 § lagen om kulturminnen m m (KML 1988:950) förklarar länsstyrelsen gymnastikhuset på folkhögskolan Hvilan, Åkarp 29:1, Burlövs socken, för byggnadsminne.

I samband härmed meddelar länsstyrelsen med stöd av nämnda lag följande skyddsföreskrifter.

1. Byggnaden får inte rivas eller flyttas.
2. Ingrepp får inte göras i byggnadens stomme.
3. Byggnaden får inte till sin exteriör byggas om, ges annan färgsättning eller på annat sätt förändras.
4. Byggnadens planlösning får inte ändras.
5. I byggnadens inre får inte göras ingrepp i eller ändring eller ommålning av fast inredning. Till fast inredning hör bland annat dörrar och dörrfoder, fönster, golv, trappräcke, läktare och läktarbarriär, ribbstolar och andra fasta gymnastikredskap.
6. Byggnaden skall underhållas så att den inte förfaller. Vård- och underhållsarbeten skall utföras på ett sådant sätt att det kulturhistoriska värdet inte minskar. Underhållet skall ske med material och metoder som är anpassade till byggnadens egenart.

Länsstyrelsen lämnar råd i fråga om underhållet av byggnaden.

Om det finns särskilda skäl från länsstyrelsen enligt 3 kap 14§ KML lämna tillstånd till att byggnadsminnet ändras i strid mot skyddsföreskrifterna.

LÄNSSTYRELSEN

Malmöhus län
Kulturmiljöenheten
040-14 61 80

BESLUT

1991-11-12

221-6603/90

delg.kvitto

Beslut i detta ärende har fattats av styrelsen. I beslutet deltog landshövding Bertil Göransson jämte ledamöterna Nils-Erik Andersson, Bertil Bengtsson, Thorvald Frostemark, Kjell-Åke Henstrand, Vera Håkansson, Gunnar Lundberg, Inger Nilsson, Ronny Olander, Guntram Olofsson, Pehr Martin Pehrsson, Per-Olof Pettersson, Lars C G Samzelius, Mats Svanberg och Lars Walberg.

I den slutliga handläggningen deltog även länsrådet L Linder-Aronson, l:e länsassessor Christina Cinthio, bitr. länsarkitekt Gert-Inge Lundgren och länsantikvarie Carin Bunte, föredragande.

Detta beslut kan överklagas hos kammarrätten, se bifogad anvisning.

Bertil Göransson

Carin Bunte

Bilagor

Besvärshänvisning
fasadritningar
situationsplan
planritning

Sändlista

Riksantikvarieämbetet X
Byggnadsnämnden i Burlövs kommun
Kulturnämnden i Burlövs kommun
Fastighetsregistermyndigheten (laga kraft)
Skånes hembygdförbund
planenheten
juridiska enheten
kulturmiljöenheten

Bestyrkes
Carin Bunte




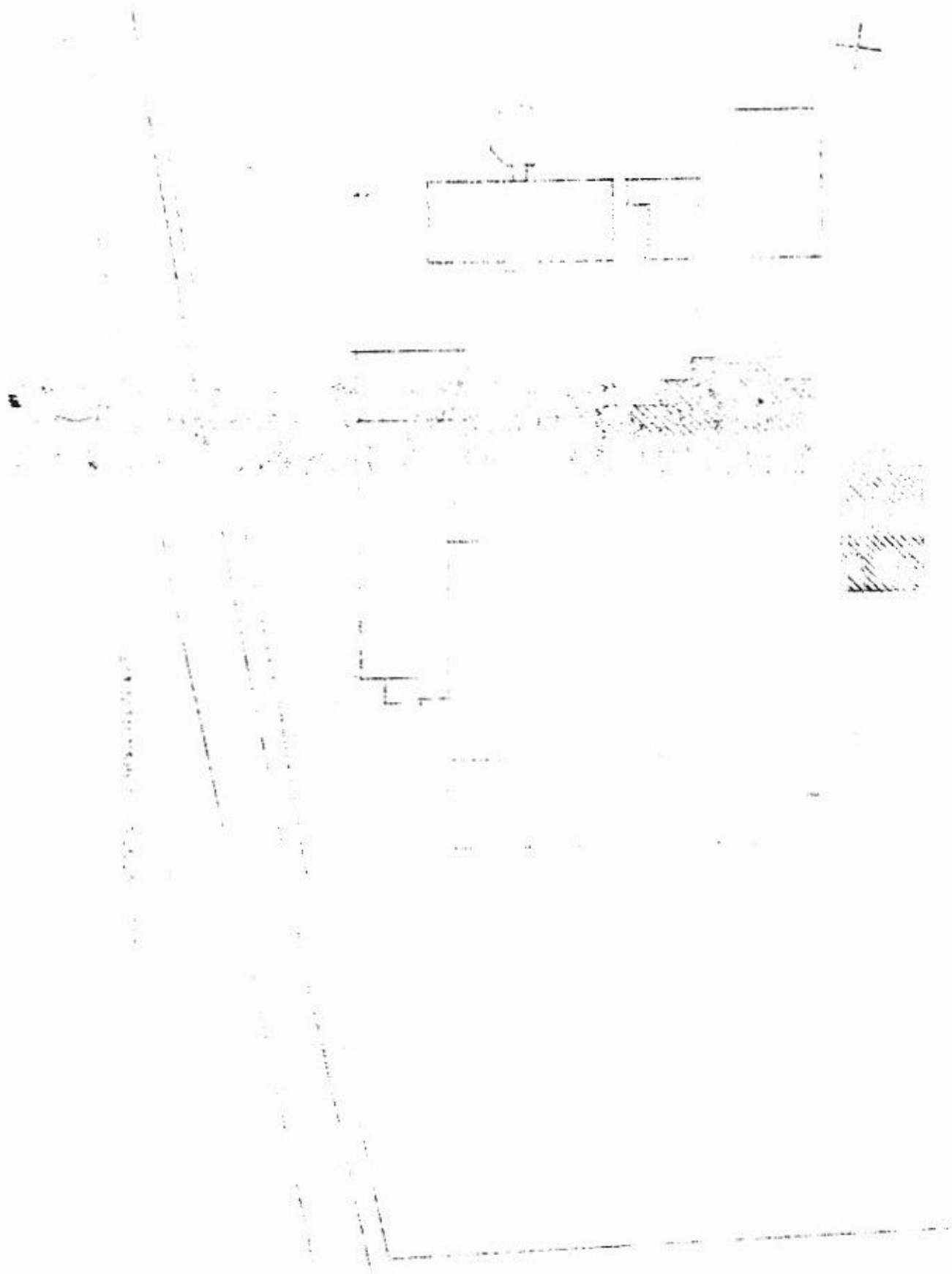
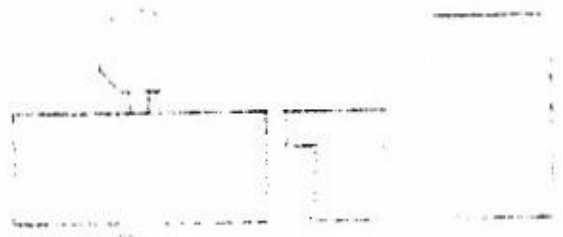
FASAD MOT SÖDER



HELFASAD ÖFVERGÅNGSDEL
RITNING Å 30:09

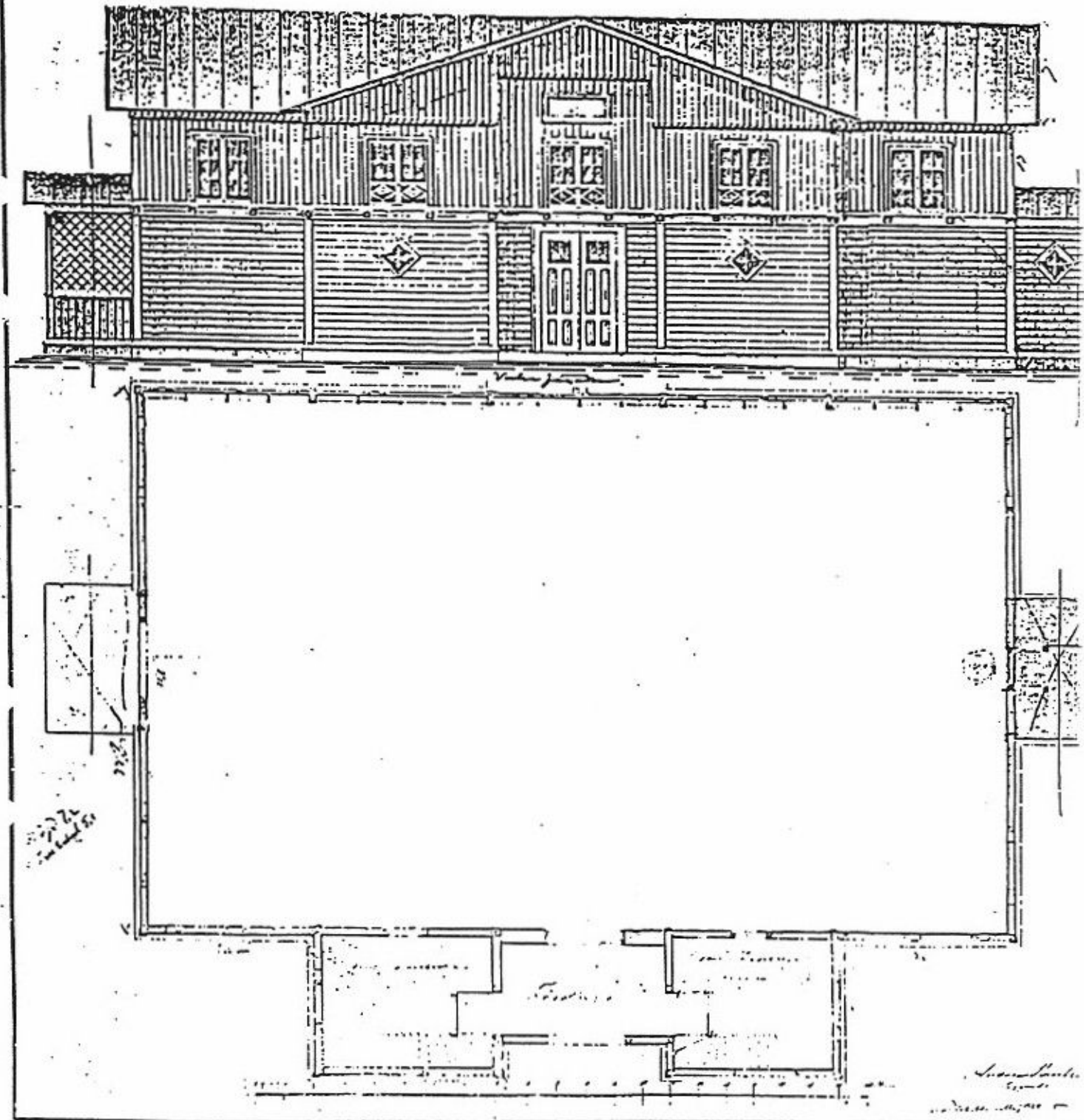
FASAD MOT VÄSTER

	BARUP - EDSTRÖM ARKITEKTKONTOR Skanstugan 20, 212 Stockholm 0814 - 122 00 08151222 124		HVLANS FOLK FÖRSLAG TILL FASADER
	HANDLAGARE AV MATS EDSTRÖM BARUPSTRÅKAN	RITAD AV PL	KONSULT
1976, NO, 10			BLAGA 2



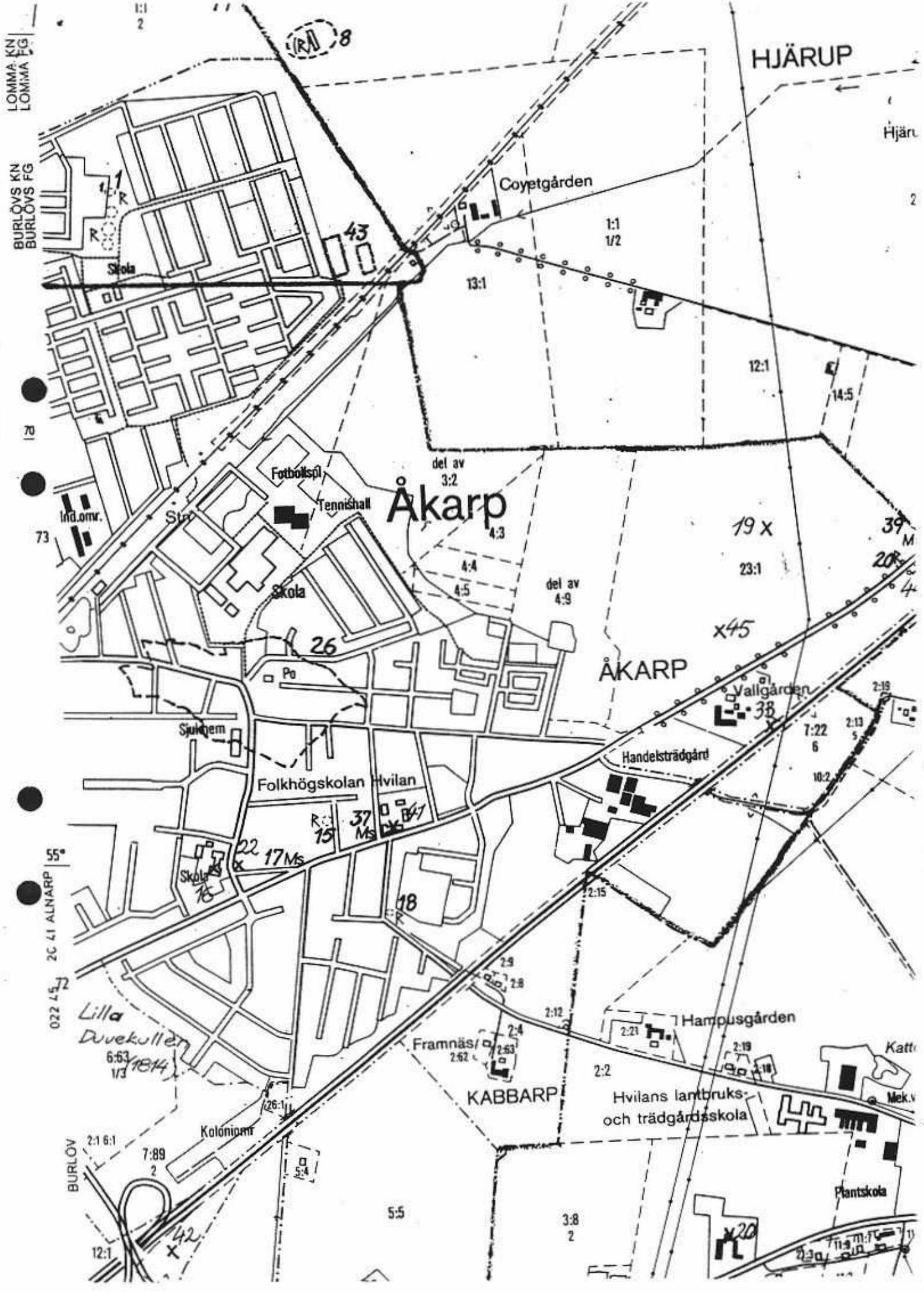
ANDREAS BENTZENS RITNING FRÅN 1884
ORIGINAL FINNS PÅ KONSTAKADEMIN
I KÖPENHAMN

GYMNASTIKHUS HVILAN.



*Andreas Bentzen
1884*

*Andreas Bentzen
1884*



LOMMA KN
LOMMA FG

BURLÖVS KN
BURLÖVS FG

HJÄRUP

Hjärt.

Åkarp

ÅKARP

KABBARP

Lilla Dvekullen
6:63
1/3
1814

Fotbollspå
Tennishall

Coyetgården

19 X

39 M

Skola

23:1

20:4

26

x45

Vallgården

2:19

Skuggem

Handelsträdgård

Folkhögskolan
Hvilan

R. 37
15 Ms

7:22
6

2:13
5

10:2

Skola

22
17 Ms

18

2:15

Framnäs

Hampusgården

2:19

Katt

Hvilans lantbruks-
och trädgårdsskola

Mek. v

Koloniamn

Plantskola

BURLÖV

7:89
2

26:11

5:4

5:5

3:8
2

x20

7:15
7:15

1:1
2
70
73
55°
022 45
26 41 ALNARP

(R) 8

43

del av
3:2

4:3

4:4

4:5

del av
4:9

13:1

1:1
1/2

12:1

14:5

del av
4:9

19 X

39 M

23:1

20:4

x45

Vallgården

2:19

Skuggem

Handelsträdgård

Folkhögskolan
Hvilan

R. 37
15 Ms

7:22
6

2:13
5

10:2

Skola

22
17 Ms

18

2:15

Framnäs

Hampusgården

2:19

Katt

Hvilans lantbruks-
och trädgårdsskola

Mek. v

Koloniamn

Plantskola

BURLÖV

7:89
2

26:11

5:4

5:5

3:8
2

x20

7:15
7:15