



# LÄNSSTYRELSEN

Stockholms län  
 Planeringsavdelningen  
 Enheten för kulturminnesvård  
 handläggare  
 l:e byråsekreterare  
 Henric Falkman  
 785 42 44

## BESLUT

Datum  
 1987-03-30  
 Er datum

Beteckning  
 11.392-97-84  
 Er beteckning

Enligt enheten för kulturminnesvårdsdiarium  
 har/finte besvär anförts över detta  
 beslut.  
 Datum 87-11-05  
 Registratorn/Sign. B. Blom

### Byggnadsminnesförklaring av Sundby gård, Sundby 7:1, Ornö socken, Haninge kommun

Ni har ansökt om byggnadsminnesförklaring av ovan nämnda byggnader.

Riksantikvarieämbetet och byggnadsnämnden i Haninge kommun har i yttranden 1986-11-20 respektive 1987-01-26 tillstyrkt en byggnadsminnesförklaring.

Sundby gård har ett betydande kulturhistoriskt värde som ett välbevarat och representativt exempel på ett mindre karolinskt säteri.

Eftersom Sundby gård bevarar egenarten hos gången tids byggnadsskick och med hänsyn därtill är att anse som synnerligen märklig förklarar länsstyrelsen med stöd av 1 § lagen om byggnadsminnen (SFS 1960:690; 1976:440) dessa byggnader för byggnadsminne.

Länsstyrelsen meddelar enligt 2 § samma lag följande skyddsföreskrifter som Ni godtagit.

- 1 Huvudbyggnaden och flygeln får inte rivas, flyttas eller till sitt yttre byggas om eller på annat sätt förändras.
- 2 I huvudbyggnadens inre får inte göras ingrepp i stomme eller ändring av rumsindelning. I de rum som markerats på bilagda planritning får inte göras ändring av eller ingrepp i fast inredning (enligt angivelse på ritningen). Till den fasta inredningen räknas samtliga befintliga takmålningar.
- 3 Huvudbyggnaden och flygeln skall underhållas så att de inte förfaller. Vård- och underhållsarbeten skall utföras på ett sådant sätt att det kulturhistoriska värdet inte minskar.
- 4 Det område kring byggnaderna som markerats på bilagda karta får inte ytterligare bebyggas. Det skall hållas i sådant skick att byggnadernas utseende och karaktär inte förvanskas.

LÄNSSTYRELSEN 1979-03 25 000 80 01 81111

Postadress  
 Box 22067  
 104 22 STOCKHOLM

Besöksadress  
 Hantverkargatan 29

Telefon  
 08 - 785 40 00

Postgirokonton  
 3 51 72 - 6

Länsstyrelsen lämnar råd och anvisningar i fråga om vård och underhåll.

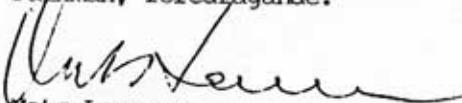
Om ändring av byggnadsminnet i strid mot meddelade skyddsföreskrifter anses nödvändig för att byggnaderna skall vara till nytta eller om sådan ändring annars kan anses befogad av särskilda skäl får länsstyrelsen enligt 3 § byggnadsminneslagen meddela tillstånd härtill.

Enligt 14 § tredje stycket samma lag gäller detta beslut omedelbart även om det överklagas.

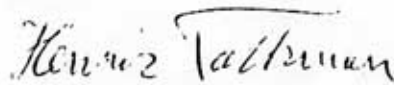
./.

Detta beslut kan överklagas till kammarrätten enligt anvisningar på bilaga.

I den slutliga handläggningen av detta ärende har deltagit byråchef Mats Larsson, beslutande, 1:e antikvarie Carl Henrik Ankarberg länsassessor Karl Henrik Ziefvert samt 1:e byråsekreterare Henric Falkman, föredragande.



Mats Larsson



Henric Falkman

Kopia till:

riksantikvarieämbetet och statens historiska museer  
riksantikvarieämbetet och statens historiska museer, med  
lagakraftsbevis

byggnadsnämnden i Haninge kommun

fastighetsregistermyndigheten (lantmäterienheten), med  
lagakraftsbevis

planeringskansliet, Karl Henrik Ziefvert  
enheten för kulturmminnesvård

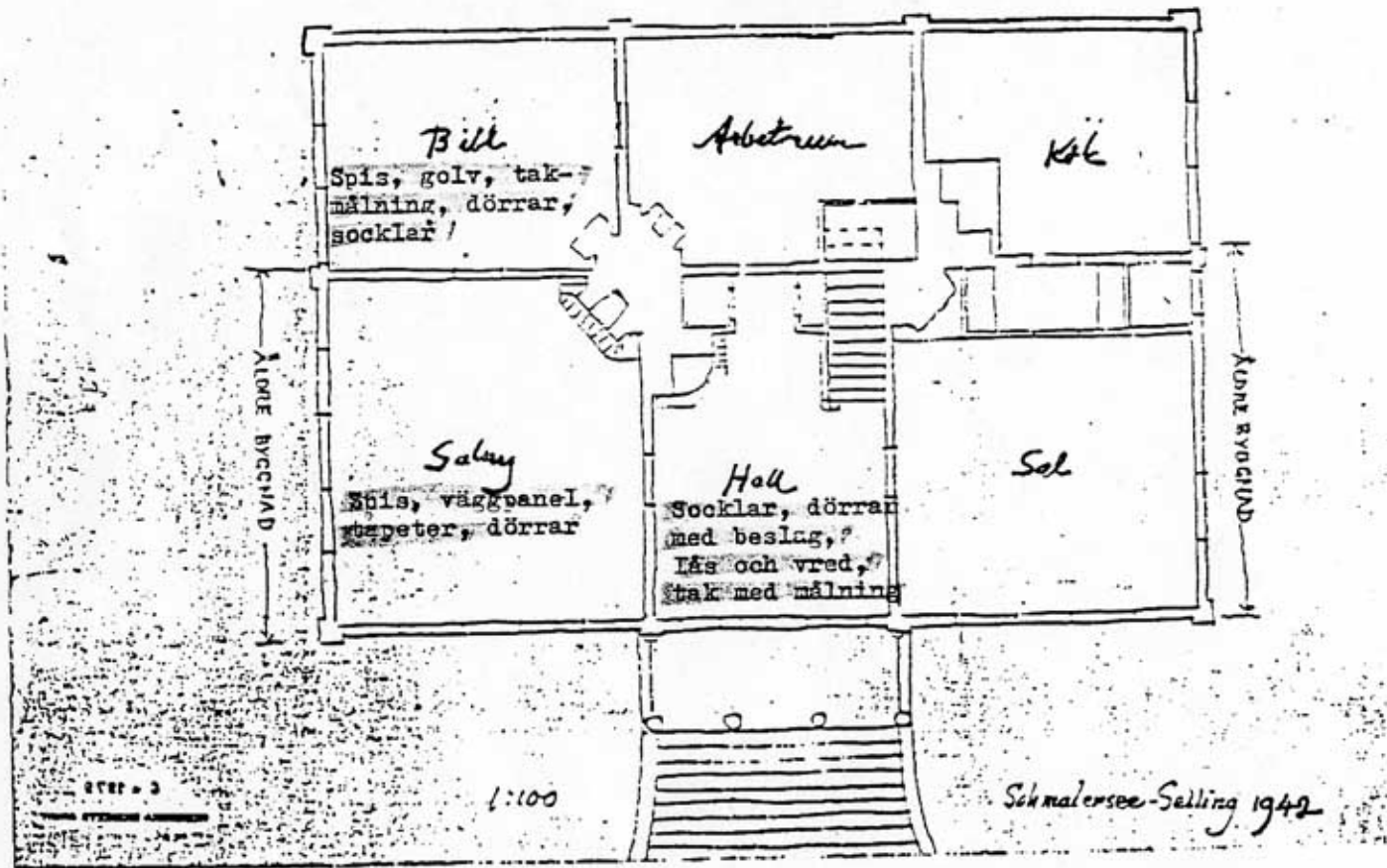
byggnadsminnesregistret, med lagakraftsbevis

Stockholms stadsmuseum, läns musei byrå

Stockholms läns hembygdsförening, Box 30193, 104 25 STOCKHOLM

kulturnämnden i Haninge kommun

Sven Janzon Advokatbyrå, Sibyllegatan 23, 114 42 STOCKHOLM  
akten



Överväningen

Käll


Tak med målning  
socklar  
dörrar

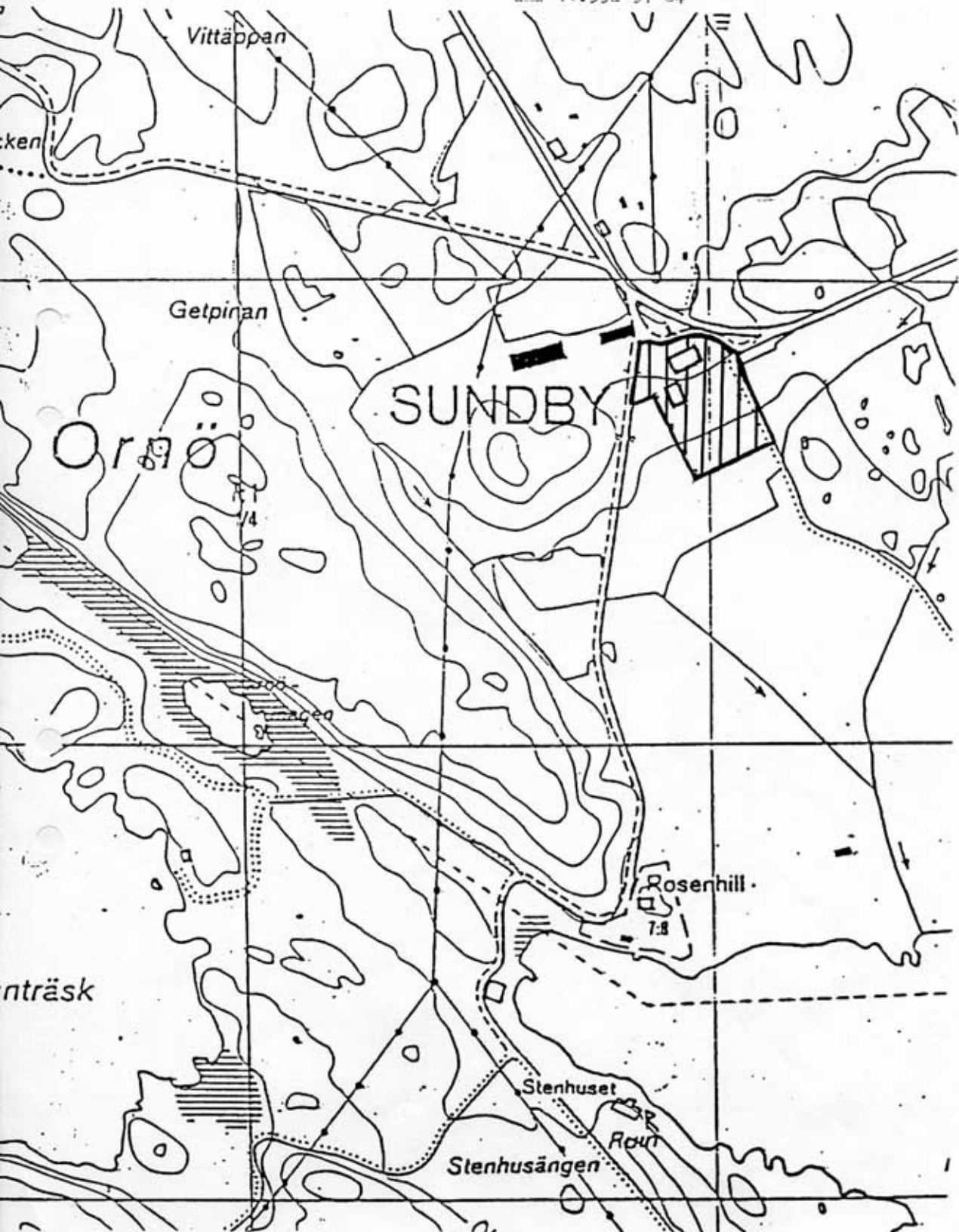
Hedvig Taubes kammar

Stora bakelugn

Ellinör Linnströms Sösters Stockholms  
Län besikt 1997-02-30  
nr 11.392-97-34

Bilaga

 = skyddet område



## HUR MAN ÖVERKLAGAR TILL KAMMARRÄTT

Om Ni är missnöjd med länsstyrelsens beslut kan Ni överklaga hos kammarrätten.

Ni måste skriva

I brevet skall Ni

- tala om vilket beslut Ni överklagar, t ex genom att ange ärendets nummer (diarienumret)
- redogöra för dels varför Ni menar att länsstyrelsens beslut är felaktigt, dels hur Ni anser att beslutet skall ändras.

Ni undertecknar brevet, förtydligar namnteckningen och uppger postadress och telefonnummer.

Handlingar eller annat som Ni anser stöder Er uppfattning bör Ni skicka med.

Ni kan givetvis anlita ombud att sköta överklagandet åt Er.

### OBS!

- 1 Brevet skall lämnas/skickas till länsstyrelsen och inte till kammarrätten. Den ordningen har kommit till främst för att skynda på handläggningen. Länsstyrelsen kan då, samtidigt med Ert överklagande, sända sina handlingar till kammarrätten som behöver dem.

Länsstyrelsens adress och telefonnummer är

Länsstyrelsen  
Box 22067  
104 22 STOCKHOLM

Telefon  
08 – 785 40 00

- 2 Länsstyrelsen måste ha fått Ert brev inom tre veckor från den dag Ni fick beslutet, annars kan Ert överklagande inte tas upp.

Behöver Ni veta mer om hur Ni skall gå till väga, så ring till länsstyrelsen.

## SUNDBY

Ornö socken, Sötholms härad, Stockholms län

Bilhör Länstyrelsens  
Stockholms län beslut  
1987-03-30  
dnr 11.592-27-04

Vid den grunda, lagunartade havsviken Sundbymaren som tränger långt in i Ornölandets södra del ligger strax ovanför stranden den utgrävda och konserverade ruinen av det äldsta säteriet Sundby. Amiralen Claes Stiernsköld till Biby köpte 1645 av kronan fem halva kronoskärshemman och lät 1668 på »rättliga ting» meddela att han hade »upprättat och byggt icke utan största omkostnad ett säteri på Ornön av Sundbyn och där underlagt en del av Varnö bys ägor». Samma år fick han den begärda säterifriheten på gården.

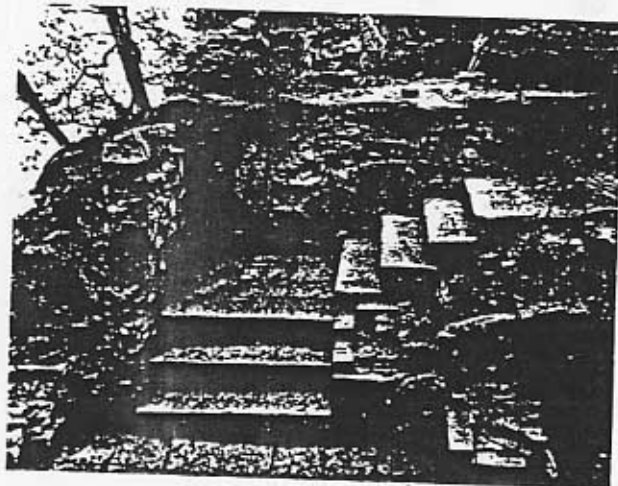
Kvar står nu en souterrainvåning av grästen med ett framspringande trapphus; ett par av rummen har varit välvåda, och det hela har källarkaraktär. Av övre våningar finns inte ett spår; de har varit uppförda av timmer och säkerligen täckta med spåntak, eftersom inget tegel påträffats i rasmassorna. Det har varit en rymlig och komfortabel byggnad, men den utgjorde också hela säteribebyggelsen och torde främst ha tillkommit just i syfte att förvärva den åtrådda säterifriheten för egendomen, som brukades av landbönder i byarna. Som Erik B. Lundberg (som skötte utgrävningen och skildrat Sundby i »Boken om Ornö», 1945) framhållit var det säkerligen inte ofta som sätesgården fick besök av ägaren och hans familj; helst vistades han nog på sitt stamgods Biby i Gillberga socken.

Claes Stiernsköld dog 1676 på Biby, och med honom utlöcknade ätten på svärdssidan. Hans dotter Elisabet var sedan 1670 gift med amiralen friherre Gustaf Adolf Sparre, som fick besvärliga affärer att reda upp genom att Stiernsköld genom förmyndarräfstens dömts att utbetala en större penningssumma. Han såg sig nödsakad att sälja bl. a. Sundby, som 1681 inköptes av Johan Gabriel Stenbock. Men köpet synes ha gått tillbaka, ty några år senare står Sparre åter som ägare till gården. Skulden var emellertid inte betald, och 1688 indrogs både Sundby och Biby till kronan, dock så att Sparre och hans maka tillförsäkrades besittningsrätten på livstid. Gustaf Adolf Sparre avled 1692. Sundby var vid denna tid utarrenderat till en viss Johan

Hogz, som på grund av sina hårda krav på slagsverken sannolikt var allt annat än välsedd av frälsebönderna. Han dog 1697 och några år senare upprättades ett inventarium på gården, som verktygen ter sig ytterst tordigt. Även om man tänker sig att Sparre bortfört en del värdefullare lösöre: i huvudbyggnaden fanns ingenting annat än sexton stolar och fyra fällbänkar.

Efter Elisabet Sparres död omkring 1700 reglerades sterbhusets skulder genom försäljning av Biby och Sundby; det senare köptes av assessorn i Svea hovrätt Gabriel Stierncrona, som i sin tur sålde det till fru Christina Maria Kruse af Kajbala, änka efter landshövding Henrik Falkenberg af Trvstorp. Före 1720 överlämnade hon Sundby med underlydande gårdar till dottern Christina, gift med amiralen och riksrådet Evert Didrik Taube. Manbyggnaden hade då bränts ned vid ryssarnas härjning i skärgården 1719. Även Sundby by hade lagts i aska, och på dess plats, ett stycke norr om Sundbymaren, lät Taube redan följande år uppföra en ny gårdsanläggning med timrat corps-de-logis, det alltså bevarade. Därvid utnyttjade han en kvarstående parstugebyggnad, som han utökade.

Av Claes Stiernskölds sätesgård vid Sundbymaren återstår bottenvåningen.



Tack vare sin dotter Hedvigs intima förbindelse med Fredrik I hade amiral Taube ingen svårighet att skaffa penningmedel, och den nybyggda gården befann sig i bästa skick vid hans död 1751. Den i riksarkivet förvarade bouppteckningen vittnar värtaligt om det välstånd han lyckats uppnå. Under Taubes tid besökte kung Fredrik några gånger Sundby.

Arvingarna sålde Sundby till presidenten i Svea hovrätt Johan Rosir, som också förvärvade Näringsberg i Västerhaninge. Han var en man som hade gått »den långa vägen», men han avancerade raskt, blev adlad 1756 och friherre 1771. Vid sin bortgång 1789 slöt han själv sin ätt. Hans båda döttrar fick var sitt fideikommiss, Ulrika Näringsberg och Maria Elisabet, gift med överste Johan Lilliesvärd, Sundby.

Elisabet Lilliesvärd avled barnlös 1820, och Sundby ärvdes då av hennes syster Ulrika, gift med överste Corfitz Cock. Vid hennes död 1832 övergick Sundby enligt testamente till hovmarskalken greve Gustaf Hamilton till Barsebäck, vars mor var kusin till Ulrika Rosir.

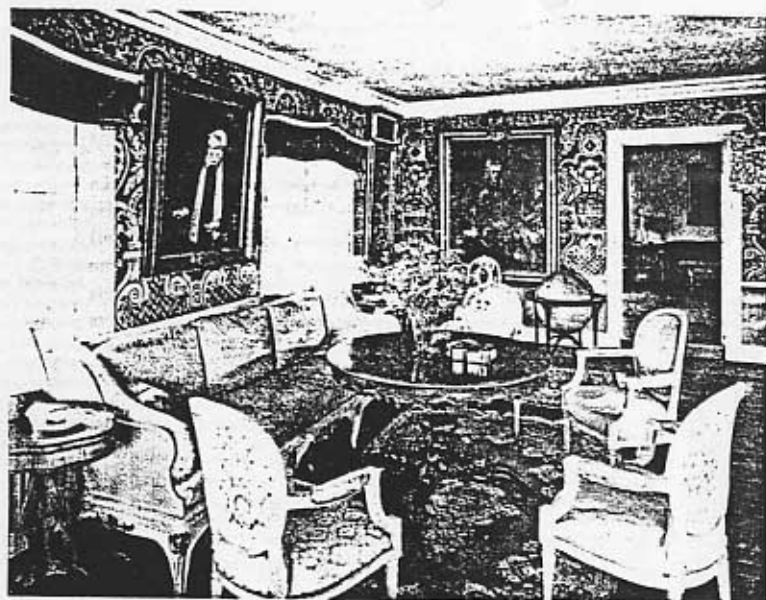
*Övre hallen med vackert akantusdekorerat tak från byggnadstiden.*



*Den senkarolinska röda byggnaden, uppförd av Didrik Evert Taube 1720, har bevarats i nära nog ursprungligt skick.*

Gården ärvdes 1854 av Hamiltons dotter Johanna Margareta, som var gift med greve Magnus Albert Stenbock, och har sedan dess tillhört familjen Stenbock. Nuvarande innehavare är greve Gustaf Otto Stenbock.

Gården ligger i en sluttning med utsikt ned mot Sundbymaren, som skymtar på avstånd; den senkarolinska karaktären är i allt väsentligt bevarad: det höga valmade taket med en ansats till italian, de smärutiga fönstren och den röda färgen, som är rätt sällsynt; den har i allmänhet annars fått vika för gult eller vitt. Av de ursprungligen här befintliga flyglarna har den ena rivits och den andra flyttats till landsvägen ett stycke norr om huvudbyggnaden. Nytiltsatser är den breda trappan och loggian på entrésidan. Man väntar sig i en sådan byggnad också välbevarad fast inredning, och man blir inte besviken: i nedre hallen är brädetaket smyckat med från en mittrundel utstrålade ornament i ett slags lantlig bérainstil, och i hallen en trappa upp och i den s. k. Hedvig Taubes kammare har taken vacker krusig akantusmålning i grisaille mot rött och ljusblått. Salongens väggbeklädnad är

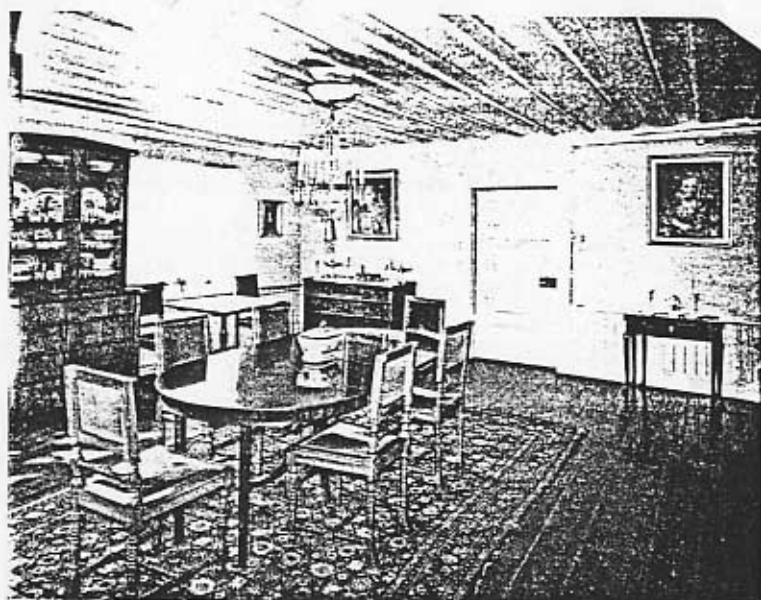


Salongen med porträtt av Katarina Stenbock, Gustav Vasas drottning, över soffan och av Magnus Stenbock i bakgrunden.

en sällsynthet: en stormönstrad stofttapet i brunt och svart, i mönstret mycket lik men inte identisk med den som finns på Värnberg i Uppland. I rummet innanför sitter en plafondmålning, en himmelsk scen med en tillbedjande inför en ängel bland molnen, som sägs symbolisera Jesu ord i Bergspredikan: »Saliga äro de saktmodiga, ty de skola besitta jorden».

I hallen kan vi betrakta Magnus Stenbocks lilla originella fältskrivbord, och här hänger Ehrenstrahls porträtt av riksrådet Johan Gabriel Stenbock och generalguvernören i Skåne, sedermera riksamiralen Gustaf Otto Stenbock.

I matsalen finner vi en gustaviansk byrå, ett kolonnformat skåp och ett rotfanerat skåp med glasdörrar i biedermeierstil, innehållande en vacker uppsättning ostindiskt porslin. Här står också prinsessan Sofia



Matsalen med Lorens Pasch-porträtt av friherre Johan Rosir och hans maka Ulrika Bedoire.

Albertinas resekoffert. Hur den hamnat här har en smutt romantisk förklaring. Prinsessan hade en kammarjungfru som hette Fredrika Charlotta Forsberg och kallades Lolotte. Prinsessan fick 1795 genom anonyma brev och andra vittnesbörd reda på att Lolotte, som hon tyckte mycket om, var hennes halvsyster, dotter till Adolf Fredrik och (sannolikt) en av Lovisa Ulrikas hovdamer. Hennes öppna erkännande av sin syster väckte åtskilligt rabalder i den kungliga familjen, men hon höll troget fast vid Lolotte, som blev gift med en av hennes hovmän, greve Gustaf Harald Stenbock. Lolotte och hennes make hörde sedan ständigt till prinsessans närmaste vänkrets, och av hennes kvarlätenskap tillföll en större del Lolotte och hennes son Magnus Albert Stenbock. (Utförligt om detta kan läsas i Alma Söderhjelm. »Gustaf III:s syskon». Jfr även Erstavik.) Här i matsalen förvaras



också bords- och annat silver, som är märkt med prinsessans initialer och Stenbocks vapen.

Som pendanger hänger här Lorens Pasch d. y:s porträtt av friherre Rosir och hans maka Ulrika Bedoire samt C. F. von Bredas porträtt av C. F. Åkerhielm och hans dotter, gift von Koch.

På andra sidan hallen ligger stora salongen med den ovan omnämnda stofttapeten. Mot yttre långväggen står en lång rokokosoffa och gustavianska fåtöljer kring ett vackert bord i nyrokoko; här finns också stolar av annan gustaviansk typ, ett kabinettskåp från omkring 1700 och en liten rokokobyrå, ett golvr i grönt och guld, signerat Lars Berg, Stockholm, samt en stor, väl bibehållen jordglob av Anders Åkerman (1760-talet); på ett konsolbord står ett sidenklätt schatull med härligt Berlin-porslin, tekoppar och fat med herdescener i rött.

Över soffan sitter ett porträtt av Gustav Vasas tredje drottning Catharina Stenbock, en gammal kopia efter det J. van Uther tillskrivna originalet på Torpa i Västergötland. På väggen mitt emot ser vi Per Krafft d. y:s porträtt av Sofia Albertina i rikt skulpterad ram med kungliga emblem, och i ett hörn återfinnes också Lolotte och hennes make förste stallmästaren Gustaf Harald Stenbock (1764—1833). Helst stannar man dock inför det stora porträttet av Magnus Stenbock i rustning, med riksrådsmanteln och riksrådshatten bredvid sig och fältmarskalkstaven i hand. Det är utfört i J. D. Schwarz' ateljé.

I rummet med plafondmålningen finns ytterligare några målningar av intresse: en »Paris dom», fransk målning i Coypels art i originalram, en holländsk målning i Wouwermans' stil med rastande resenärer i ett sydländskt landskap, Hugo Salmsons porträtt av sin hustru och slutligen en tidstypisk akvarell av Lafrensen: i en park med rundata sitter en man framför ett monument med en porträttmedaljong och Stenbocks vapen. Inskriften är inte mindre tidstypisk:

»I känslor mellan dem mitt hjerta lika väger  
av hvad min sällhet är och hvad min sällhet var.  
Jag åt min maka ger en målning af min Far  
och hvad jag kärast ägt åt hvad jag kärast äger.»

#### AREAL OCH TAXERINGSVÄRDE:

Sundby omfattar totalt 3.200 har, varav 30 har odlad mark.  
Taxeringsvärdet är 2.085.000 kronor.

#### UR ÄGARELÄNGDEN:

- 1645 Claes Stiernsköld.  
1676 Hans dotter Elisabet Anna, g. m. Gustaf Adolf Sparre.  
1681 Genom köp Johan Gabriel Stenbock.  
Åter till Sparre.  
1688 Indraget till kronan.  
1703 Genom köp Gabriel Stiernerona.  
1705 Genom köp Christina Maria Kruse af Kajbala, änka efter Johan Henrik Falkenberg af Trystorp.  
Hennes dotter Christina, g. m. Evert Didrik Taube.  
1751 Genom köp Johan Rosir, g. m. Ulrika Bedoire.  
1789 Deras dotter Maria Elisabet Rosir, g. m. Johan Lilliesvärd.  
1820 Hennes syster Ulrika Rosir, g. m. Corfitz Cock.  
1832 Enligt testamente Gustaf Hamilton till Barsebäck, g. m. Fredrika Bonde af Björnö.  
1854 Deras dotter Johanna Margareta Hamilton, g. m. Magnus Albert Carl Gustaf Arvid Stenbock.  
1894 Albert Gustaf Otto Stenbock, g. m. Rose Mary Watters.  
1904 Deras son Albert Gustaf Hugo Stenbock, g. m. Carin Anna Margaretha Pettersson.  
1947 Deras son Gustaf Otto Stenbock, g. m. Ebba Anna Louise Virginia Falkenberg af Trystorp.

Hörn av salongen med rokokour och ett porträtt av Måns Stenbock (1763—1822).

