



LÄNSSTYRELSEN
UPPSALA LÄN

H 002 (jordbmk)
A 022 (bondgård)
A 239 (hembygdsråd)

Fröslunda
UP

BESLUT

2003-06-06

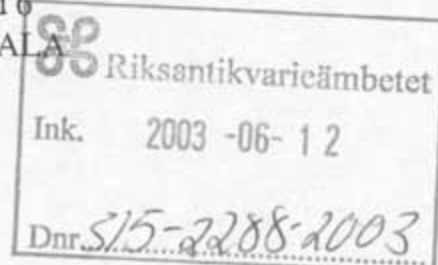
L 1874
1 (4)

Dnr: 432-9654-01

UPPLANDSMUSEET

S:t Eriks gränd 6

753 10 UPPSALA



Byggnadsminnesförklaring av Kvekgården, Kvek 2:34 och 2:36, Fröslunda socken, Enköpings kommun

BESLUT

Länsstyrelsen förklarar med stöd av 3 kap 1 § lagen (1988:950) om kulturminnen m. m. Kvekgården, Kvek 2:34, och den till Kvekgården hörande vaktarstugan med vedbod och dass, Kvek 2:36, i Fröslunda socken, Enköpings kommun, för byggnadsminne.

Länsstyrelsen meddelar enligt 3 kap 2 § samma lag följande skyddsföreskrifter:

Skyddsområdet omfattar fastigheterna Kvek 2:34 och 2:36 i sin helhet enligt bilagda plan, se bilaga 2.

- Byggnaderna får inte rivras eller flyttas
- Byggnaderna får exteriört inte om- eller tillbyggas eller på annat sätt förändras.
- I byggnaderna får ingrepp inte göras i stommar och planlösningar. Ingrepp i eller ändring av fast inredning får inte göras. Till fast inredning hör bland annat golv, paneler, dörrar, fönster, tak, foder, listverk och eldstäder.
- Byggnaderna skall underhållas så att de inte förfaller. Vård och underhållsarbeten skall utföras på ett sådant sätt att byggnadernas kulturhistoriska värden inte minskar.
- Skyddsområdet får inte ytterliggare bebyggas. Ej heller får inom skyddsområdet vidtas sådana åtgärder med mark och vegetation så att byggnadsminnets karaktär förvanskas.

Skyddsföreskrifterna omfattar gårdens följande byggnader:

1. Mangårdsbyggnad, från 1700-talets senare del.
2. Matbod och drängstuga, från 1700-talets senare del.
3. Sädesbod och slöjdbod med portlider och färdstall, från 1700-talets senare del.
4. Svinhus, från 1700-talets senare del.
5. Ladugård med lider, uppförd vid mitten av 1800-talet.
6. Hölada, uppförd under 1800-talets första hälft eller mitt.
7. Stall, Uppfört vid 1800-talets mitt.
8. Dass, ålder okänd.

2003-06-17: beslut
Vhoppe... Uv = M-reg. Aca/Ph

Länsstyrelsen Uppsala län

POSTADRESS: 751 88 UPPSALA BESÖKSADRESS: HAMNESPLANADEN 3

TELEFON: 018 - 19 50 00 TELEFAX: 018 - 19 52 01 E-POST: lansstyrelsen@c.lst.se

POSTGIRO 3 51 73-4 / 6 88 03-6 ORGANISATIONSNUMMER: 202100-2254 (VAT SE202100225401)



9. Spannmålsbod, "åttondelsboden" uppförd under 1700-talet.
10. Fåhus, omkring 1800.
11. Loge, ursprungligen uppförd under 1800-talets första hälft. Flyttad till platsen 1933-34.
12. Lämningar av källare, stenkällare med jordtäckning.
13. Vaktarstuga, uppförd under 1800-talets senare del.
14. Vedbod och dass, uppförda på 1970-talet.

Skyddsområdet, som omfattar fastigheterna Kvek 2:34 och 2:36 i sin helhet, är markerat med rött på bilagda plan, se bilaga 2.

Om särskilda skäl föreligger för ändring i strid mot meddelade skyddsföreskrifter, får Länsstyrelsen lämna tillstånd härtill.

Enligt 3 kap 21 § lagen (1988:950) om kulturminnen m. m. gäller detta beslut omedelbart, även om det överklagas.

Redogörelse för ärendet

I en skrivelse till Länsstyrelsen den 4 september 2001 väckte Upplandsmuseet på uppdrag av fastighetsägaren, Upplands fornminnesförening och hembygdsförbund, fråga om byggnadsminnesförklaring av Kvekgården i Stora Kvek, Fröslunda socken.

Upplandsmuseet har på Länsstyrelsens uppdrag dokumenterat Kvekgården. Utifrån denna dokumentation har Länsstyrelsen den 23 januari 2003 upprättat ett förslag till byggnadsminnesförklaring med skyddsföreskrifter som remitterats till fastighetsägaren Upplands fornminnesförening och hembygdsförbund, Riksantikvarieämbetet, Upplandsmuseet, Lagunda hembygdsförening samt Enköpings kommun för synpunkter.

Ingen av remisinstanterna har någon erinring mot en byggnadsminnesförklaring och samtliga godkänner skyddsföreskrifterna. Riksantikvarieämbetet ifrågasätter dock byggnadsminnesförklaring av en raserad källare och en sentida vedbod (hus 12 och 14)

Historik

Kvekgården är en välbevarad gårdsbildning av den centralsvenska typen på ursprunglig plats. Gården utgjorde vid laga skiftet, som genomfördes år 1855, den största gården i radbyn Stora Kvek vad gällde antalet byggnader. Till vår tid har bevarats 10 av gårdens byggnader, uppförda från slutet av 1700-talet fram till mitten av 1800-talet.

Vid 1800-talets mitt ägdes Kvekgården av Olof Jansson och gården kallades Ol-Jans. Jansson slog samman gården med en mindre och torde ha förnyat flera av gårdens byggnader. Olof Janssons dotter Lotta Lundevall ärvde gården. Hon dog utan arvingar år 1926. Fem år senare, d v s 1931 kunde Sydvästra Upplands hembygdsförening ta över gården. Då hade Kvekgården på grund av sin ålderdomliga



karaktär, uppmärksammats och dokumenterats av Nordiska museet redan på 1910-talet.

Hembygdsbyggnadsnämnden lät 1933-34 genomgripande restaurera de vid denna tid ganska förfallna byggnaderna. Åtgärderna bestod bl a annat av demontering, gjutning av grund, rivning och återuppförande av eldstäder. Smärre förändringar av detaljutformningen såsom byte av flera mangårdsbyggnadens fönster mot mindre (med förebild i byggnaden och med stöd av spår i timret) bidrog till att förstärka gårdens ålderdomliga karaktär. Ol-Jans stora loge från 1800-talets mitt revs och ersattes av en anspråkslösare loge, flyttad till platsen från Högstena i grannsocknen. Efter restaureringen har gårdens roll varit friluftsmuseets.

Sedan 1930-talet har Kvekgårdens byggnader genomgått en rad underhållsåtgärder. Från och med 1960-talet har flera av de ursprungligen halmtäckta taken ersatts med vass på grund av brist på råghalm. På senare år har den stenvälvda jordkällaren rivits av säkerhetsskäl (12).

Kvekgården skänktes 1948 till Upplands forminnesförening. År 1952 erhöll föreningen också i gåva från Taxnäs Säteri den angränsande så kallade vaktarstugan (13).

Översiktlig beskrivning av gårdens bebyggelse

Kvekgården utgör ett exempel på den central- eller mellansvenska gårdstypen. I vinkel mot mangårdsbyggnaden (hus 1) ligger en sammanbyggd länga bestående av matbod, drängstuga, sädesbod och slöjdbod, svinhus, lagård och hölada (hus 2-6). Fägården avskiljs från mangården av ett stall (hus 7). I fägårdens bortre ända återfinns den till platsen flyttade logen, som därigenom sluter gården mot sydväst (hus 11). I gårdens västra del återfinns spannmålsbod (hus 9) respektive fähus (hus 10). Vaktarstugan (hus 13) samt vedbod (hus 14) respektive den raserade källaren (hus 12) ligger strax norr om gården.

Samtliga gårdens byggnader är knuttimrade, och saknar både panel och målning, med undantag för vaktarstugan med tillhörande vedbod som har rödfärgad panel. Byggnadernas grund består av torvtäckt betong sedan 1930-talets restaurering.

Mangårdsbygganden utgörs av en parstuga med småspröjsade fönster, i anderstugan original. Mangårdsbyggandens eldstad och skorsten murades upp 1933-34 efter demontering. Mangårdsbyggandens och åttandedelsbodens tak är täckta med halm, de övriga byggnaderna har idag vasstäckning, delvis på sekundära undertak.

Motivering

Kvekgården ligger inom ett område av riksintresse för kulturmiljövården, K50 Örsundaåns dalgång.

Kvekgården utgör en av länets bäst bevarade äldre gårdar som fortfarande ligger kvar i ursprungligt läge. Den minner därför om radbyn Stora Kvek före skiftesreformerna. Med sina många byggnader utgör gården ett representativt



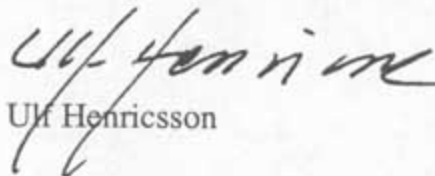
exempel på Mälardalens normalstora slättgårdar. Ett ytterliggare motiv för en byggnadsminnesförklaring är att skatteböndernas gårdar är underrepresenterade bland länets byggnadsminnen.

Kvekgården utgör också ett intressant exempel på hur det vaknande hembygdsintresset under 1900-talets första hälft slog vakt om allmogebebyggelsen, men också påverkade de objekt man ville bevara. I den form gården erhöll genom rivandet av den befintliga logen, bytet av fönster och valet att inte måla byggnaderna, liksom placeringen av den ditflyttade logen ville man illustrera en sk gråbondes gård. Som kulturhistorisk iscensättning och friluftsmuseum är därför Kvekgården också intressant som en spegel av det pedagogiskt tillrättaliggande synsätt som präglade den tidiga hembygdsrörelsens bevarandesyn.

Både genom sitt ursprungliga läge och bebyggelsens ålderdomliga karaktär samt gården som kulturhistorisk iscensättning gör Kvekgården till synnerligen märklig ur kulturhistorisk synvinkel.

Beslutet kan enligt 3 kap 19 § lag om kulturminnen m. m. överklagas hos Länsrätten i Uppsala län, se bilaga 5.

I handläggningen av detta ärende har deltagit länsrådet Ulf Henricsson, beslutande, antikvarie Henrik Gartz, länsassessor Gunnar Ljunqvist, länsarkitekten Fredrik Meurman, naturvårdsdirektör Rolf Sturegård samt länsantikvarie Karl Johan Eklund, föredragande.


Ulf Henricsson


Karl Johan Eklund

Bilagor:

- Karta (1)
- Plan med skyddsområdet (2)
- Plan med byggnaderna (3)
- Foton (4)
- Hur man överklagar (5)

Sändlista:

- Upplands fornminnes- och hembygdsförbund + DK
- /Riksantikvarieämbetet + DK
- Enköpings kommun + DK
- Enköpings museum
- Lagunda Hembygdsförening, att Arne Gusén, Idrottsvägen 5,
740 82 ÖRSUNDSBRO

Bilaga 1 till länsstyrelsens beslut
03-06-06 dnr 432.9684.01

Byggnadsminnet Kvekgården

Stora Kvek 2:34 och 2:36

Fröslunda socken

Enköpings kommun

TAXNÄS

FRÖSLUNDA-KLISTA

RYMNINGEN

KVEK

TAXMÅS

FRÖSLUNDA-KLISTA

TAXNÄS

ÖP

KNYLLINGE

KVEK

KVEK

FRÖSLUNDA

GRANEBERG

Fröslunda K:a

KYRK-
FALLET

N


0 125 250 500 750 1000 meter

Byggnadsminnet Kvekgården

Stora Kvek 2:34 och 2:36

Fröslunda socken

Enköpings kommun

 Gräns för skyddsområde

N



Bilaga 2 till länsstyrelsens beslut
03 06 06 dnr 432 9654 01

2:36

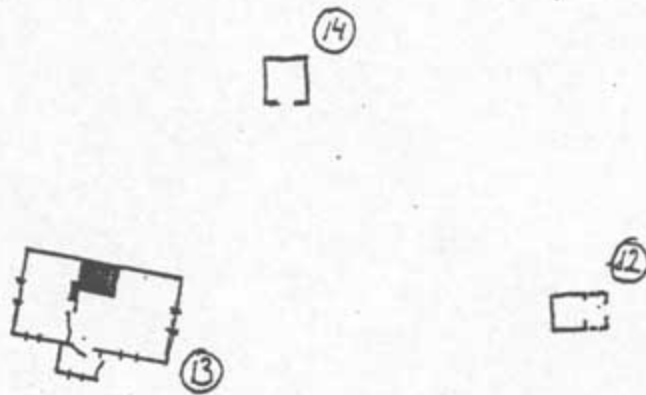
2:34

0 12,5 25 50 75 100 meter

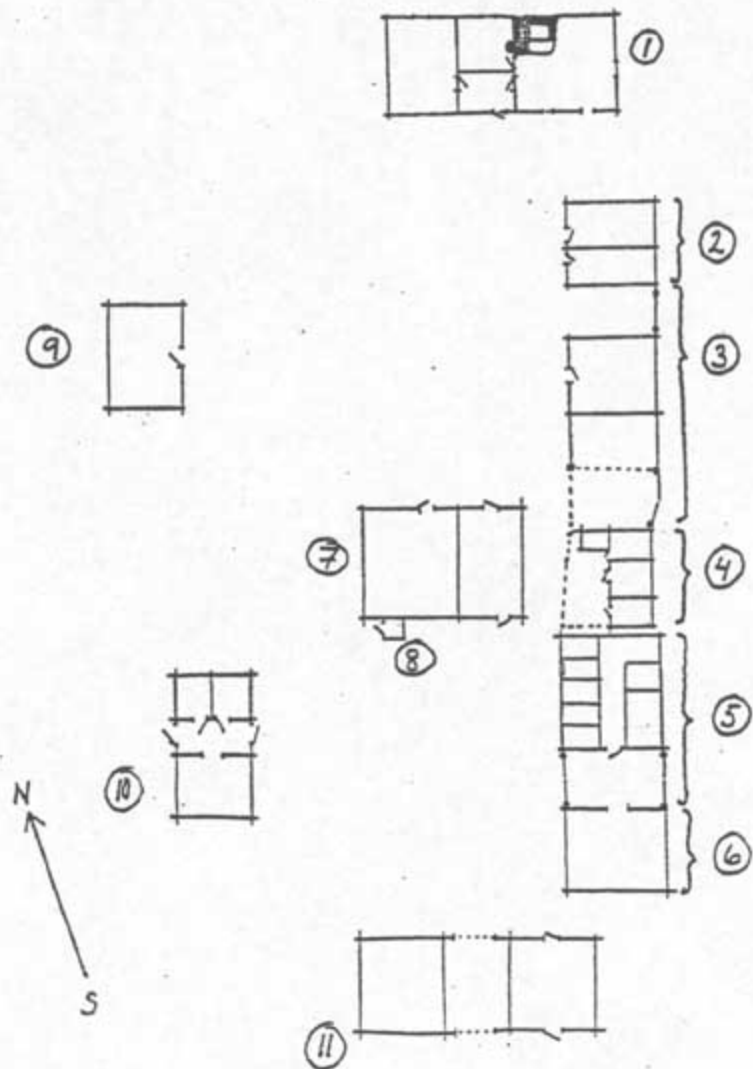
KVEKGÅRDEN
Översiktsplan

Bilaga 3 till länsstyrelsens beslut
03.06.06 dnr 432-9651-01

1. Mangårdsbyggnad
2. Matbod och drängstuga
3. Sädeshod och slöjdbod
4. Svinhus
5. Ladugård
6. Hölada
7. Stall
8. Dass
9. Spannmålsbod
10. Fähus
11. Loge
12. Källare
13. Vaktarstuga
14. Vedbod



Kvekgården



Byggnadsminnet

Kvekgården

Fröslunda socken, Enköpings kommun



Kvekgården från norr



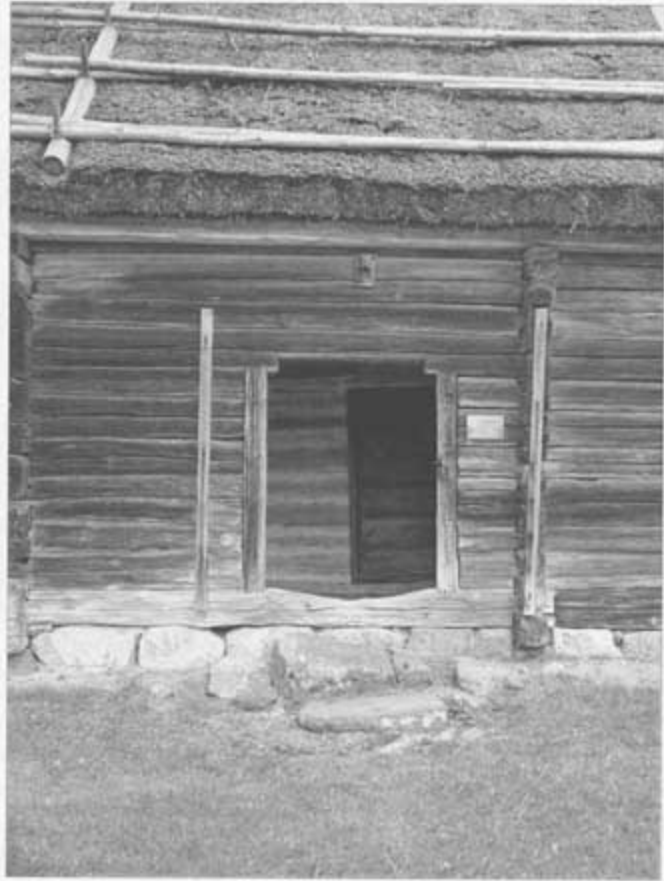
Kvekgårdens mangårdsbyggnad



Kvekgården från söder med fåhus och loge i förgrunden samt stall däremellan



Kvekgårdens mangårdsbyggnad



Mangårdsbyggnad, detalj



Svinhuset

Foto: Karl Johan Eklund
Juni 2003