

L 1267



LÄNSSTYRELSEN
GÖTEBORGS OCH BOHUS LÄN

BESLUT
1994-11-09
Delg.kv.

Diariernr 1
221-9133-89

Riksantikvarieämbetet och
Statens historiska museer
Ink. 1994 -11- 11
Dnr: 310-5709-534

Byggnadsminnesförklaring av fastigheten Hjärterön 1:5, Florö,
Tanums kommun.

I skärgården utanför Fjällbacka finner man flera bosättningar som har samband med uppsvinget i fiske och sjöfart under 1800-talet. Gula eller vita kaptens- eller skepparhus med snickarglädje, liggande nära vattnet och med tillhörande magasin och bryggor framför.

Tillsammans med den karga naturen formas något mycket speciellt - något som vi gärna förknippar med Bohuslän.

Ett sådant ställe finner man på Florön.

I slutet av 1830-talet flyttade kaptensänkan Abela Johansson ut till Florön och började driva ett värdshus. 1831 hade jaktuppsyningsmannen J.P.Zimmermann uppfört en byggnad - troligen den som sedan blev krog och som än idag minner om livliga och bråda dagar i skärgården.

"Väl insvepta i ett osande moln av knaster och som det tycktes helt och hållet döva för vad som tilldrog sig omkring dem, sutto omkring ett slagbord, som sköt ut från mellersta fönstret, fyra rödbrusiga och redan något välförplägade sjömän vilka - efter vad Pål kunnat sluta sig till av kretsreken och de bastanta kort, som langades fram och åter över bordet mellan buteljen och tumla- ren - roade sig med att spela tolva".

(Ur E. Flygare-Carlen: Pål Värning, En skärgårdsynglings äfven- tyr).

Denna syn mötte den unge Pål Värning när han skulle börja sin anställning på värdshuset Knäppen - i verkligheten sannolikt krogen på Florön. Krogen var välbesökt eftersom den låg intill den under 1800-talet starkt trafikerade farleden och många skepp- are låg här och väntade på förlig vind. För ångbåtarna var det lättare att lägga till här än att ta sig in till Fjällbacka och Grebbestad. Från Florön fick passagerarna seglas in till samhäll- ena.

Florön blev en viktig "trafikknut" och ett uppskattat rastställe.

Vid mor Abelas död 1884 övertogs rörelsen av sonen P A Larsson. Parallellt med krogen drev han en rederirörelse och, när sillen gick till, engagerade han sig även i sillsalteribranschen. Han uppförde ett salteri, som senare användes till konserverfabrik,

Antig/antifloro 1994-11-07

ett magasin och en rejäl lastbrygga samt ett bostadshus - det s k kaptenshuset.

Men tiderna försämrades snabbt. Utskänkningstillståndet för krogen drogs in, sillstimmen försvann, en brigg gick på grund. Detta och andra motgångar ledde 1898 till konkurs.

Florön skiftade därefter ägare fram till 1931 då Nils Silfver-sköld förvärvade Florön. Byggnaderna befann sig då i ett mycket dåligt skick och ett omfattande upprustningsarbete inleddes. Detta kom även att omfatta trädgården som förvandlades till en prunkande oas. Upprustningsarbetet har fortsatt under nuvarande ägare.

På ön finns idag fem byggnader. Förutom krogen, kaptenshuset och det stora magasinet med tillhörande brygga finns även en mindre gäststuga och en lada.

Bebyggelsen har dokumenterats i Länsstyrelsens dokumentation nr 22 och trädgården i Bohusläns Museums rapport nr 10.

Såväl Riksantikvarieämbetet som Tanums kommun har tillstyrkt en byggnadsminnesförklaring.

Ägaren har godkänt föreslagna skyddsföreskrifter.

BESLUT

Länsstyrelsen förklara med stöd av 3 kap 1 § lagen om kulturminnen (1988:350) Hjärterö 1:5 för byggnadsminne. Länsstyrelsen meddelar samtidigt enligt 2 § samma lag följande skyddsföreskrifter:

1. Byggnaderna 1, 2, 3, 4 och 5 som markerats med heldragen linje på bifogad karta får inte rivas, flyttas eller till sin exteriör byggas om eller på annat sätt förändras.
2. I byggnaderna nr 1, 2 och 3 får inte göras ingrepp i stommen och planlösningen får inte ändras.
3. I de rum inom byggnad 1 som kryssmarkerats på bilagda planritning får inte göras ingrepp i eller ändring av fast inredning.
4. Det område kring byggnaderna som på bilagda karta avgränsats med streckad linje skall hållas i sådant skick att byggnadernas utseende och karaktär inte förvanskas.
5. Byggnaderna skall underhållas så att de inte förfaller. Underhållet skall ske med material och metoder som är anpassade till byggnadens egenart.

Länsstyrelsen lämnar råd ifråga om underhållet av byggnaderna och vården av det kringliggande området.

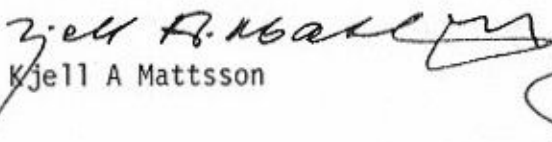
Om det finns särskilda skäl får Länsstyrelsen enligt 3 kap 14 § lagen om kulturminnen lämna tillstånd till att byggnadsminnet

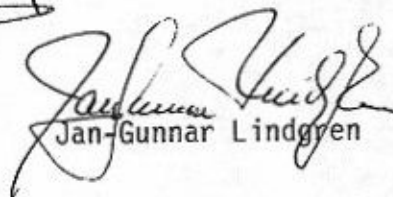
ändras i strid mot skyddsföreskrifterna.

Enligt 3 kap 21 § samma lag gäller detta beslut omedelbart även om det överklagas.

Detta beslut kan överklagas hos kammarrätten i Göteborg inom tre veckor, se bilaga (formulär 2).

I den slutliga handläggningen av detta ärende har deltagit landshövdning Kjell A Mattsson, beslutande, länsassessor Margareta Koch, bitr länsarkitekt Harald Sterner och länsantikvarie Jan-Gunnar Lindgren; föredragande.


Kjell A Mattsson


Jan-Gunnar Lindgren

Bilagor

karta
planritning

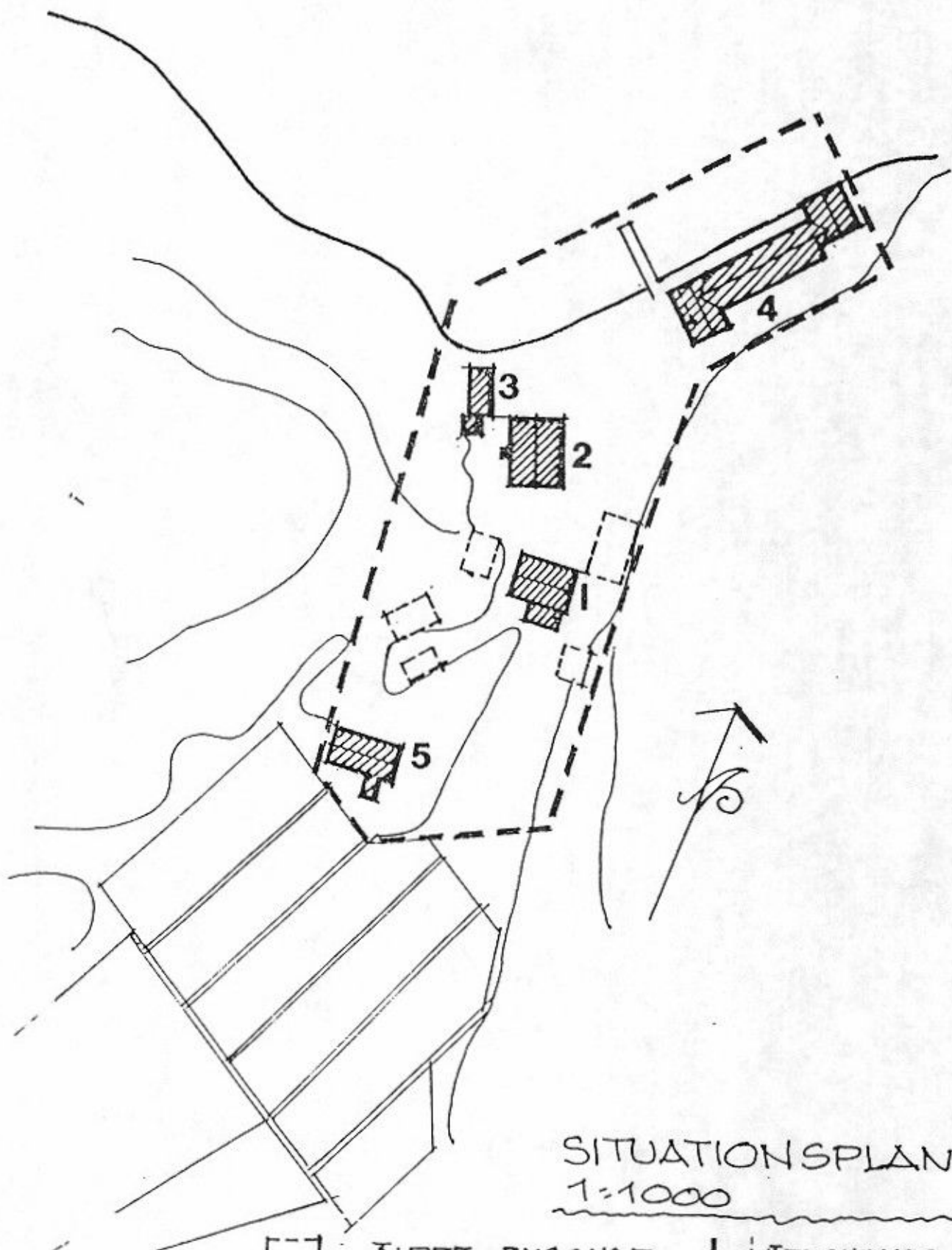
Kopia till

Riksantikvarieämbetet + bilagor + delg kv
Tanums kommun
Bohusläns Museum
inskrivningsmyndigheten
rättsenheten
miljöenheten
kulturmiljöenheten
akten

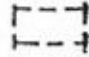


HJÄRTERÖN 15

FLORÖN

Gullerås Läroverk
 beslut 1994-11-09
 221-9133-89



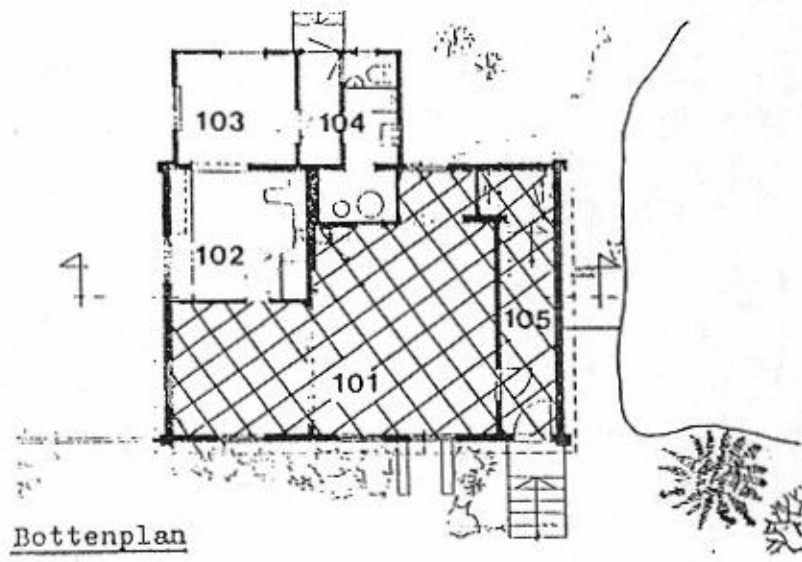
SITUATIONSPLAN
 1:1000

- | | | | |
|---|--|---|------------------|
|  | ÄLDRE BYGGNAD,
NUMERA RIVEN. | 1 | VÄRDHUSET |
|  | DEF. BYGGNAD. | 2 | STÖKAPTENS HUSE |
|  | OMRÅDESGRÄNS TILL
HÖRANDE SKYDDSFÖRE-
SKRIFTER I A | 3 | MAGASIN - FÖRRÄT |
| | | 4 | MAGASIN - SALTER |
| | | 5 | LADA |

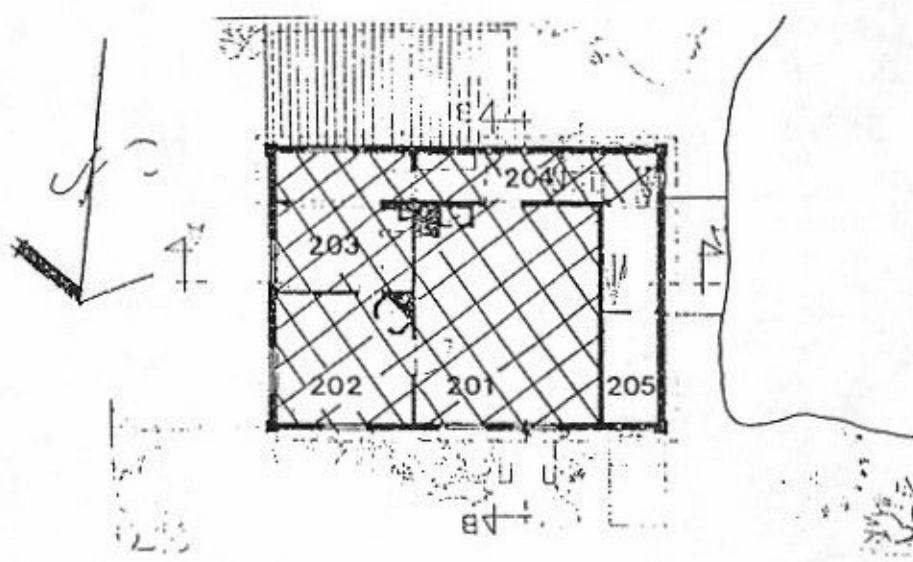
1901-11-15
 T.H.
 KOMPL. 1983-01-20

HUS NR 1 (vårdshuset)
Planer i skala 1:200
Uppmåtningsritningar

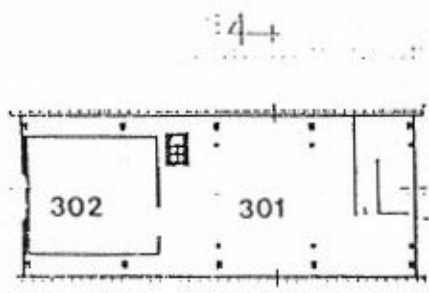
Tillhör Länsstyrelsens
beslut 1994-11-09
dnr 251-9/33-89



Bottenplan




Plan 1 trappa



Vindsplan

Tillhör skyddsbestämmelserna

 = kryssmarkering av ru