



LÄNSSTYRELSEN
VÄSTRA GÖTALANDS LÄN
Kulturmiljöenheten
Thomas Engel

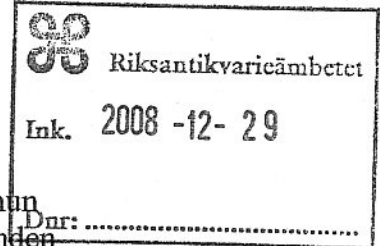
Delgkv

L2118

BESLUT
2008-12-16

Diarienummer
432-45591-2004

1(7)



Tanums kommun
Tekniska nämnden
457 81 TANUMSHEDE

Byggnadsminnesförklaring av Kaptensgården i Grebbestad samhälle på fastigheten Grebbestad 7:2

Tanums socken och kommun

Beslut

Länsstyrelsen förklarar med stöd av 3 kap 1 § lagen om kulturminnen m m (SFS 1988:950) Kaptensgården för byggnadsminne.

Länsstyrelsen meddelar samtidigt enligt 3 kap 2 § samma lag följande skyddsbestämmelser.

1. Inom det område som på bifogad karta inritats med röd streckad begränsningslinje får byggnaden inte rivas eller till sitt yttre byggas om eller på annat sätt förändras (bilaga 1). Området kring byggnaden, inkluderande gatumarken skall hållas vårdat och får inte ytterligare bebyggas.
2. I byggnaden får inte ingrepp göras i byggnadens bärande delar. Rumsindelningen skall bibehållas. Ändring av eller ingrepp i äldre inredningssnickerier och fast inredning får inte göras.
3. Byggnaden skall underhållas så att den inte förfaller. Vård och underhållsåtgärder skall utföras på ett sådant sätt att det kulturhistoriska värdet inte minskar. Underhållet skall ske med traditionella material och metoder som är anpassade till västkustens speciella byggnadstradition, byggnadens ålder och särart.

Redogörelse för ärendet

Fastigheten ägs sedan 1974 av Tanums kommun då den donerades till kommunen av gårdens sista ägare Elsa Johansson. I donationsbrevet stipuleras att byggnaden skall användas som museum och att delar av möblemangent skall bevaras. Fråga om byggnadsminnesförklaring väcktes 1998.

I ärendet har inkommit ett yttrande från miljö- och byggnadsnämnden i vilket man tillstyrker en byggnadsminnesförklaring i enlighet med tidigare visat förslag. I senare samråd pekade man dock på att ägo gränserna mellan fastigheterna vid kontroll var oklara och först i år, 2008, har dessa förhållanden kunnat klargöras. Beslutet i sin nuvarande lydelse har granskats av Fastighetsavdelningen på kommunen.

Bohusläns museum har tillstyrkt en byggnadsminnesförklaring och har även

pekat på att delar av den ursprungliga fastigheten öster om Kaptensgatan borde ingå i byggnadsminnesförklaringen. I detta beslut ingår inte dessa delar.

Historik

Fram till mitten av 1700-talet var Grebbestad endast ett obetydligt fiskeläge med ett 10-tal hushåll. I samband med de stora sillfiskeperioderna från 1740-talet till början av 1800-talet genomgick Bohuskusten en mycket snabb expansion. De rika sillfångsterna skapade ett ökat välstånd som kom att avspeglas i bebyggelsen. Genom den utökade frihandel som kom under loppet av 1800-talet uppkom en klass av välbärgade handlare och redare vilka kunde visa sin samhällsställning genom att bygga ovanligt stora och påkostade bostäder i de snabbt växande kustsamhällena. Många av dessa hus har senare rivits eller förvanskats.

Kaptensgården är ett av dessa bevarade hus, beläget mellan Kaptensgatan och Nedre Långgatan. Namnet Kaptensgården härrör från Olaus Jonsson som var ägare vid mitten av 1800-talet och som var redare med egen fraktslip. Frakterna bestod mestadels av fiskprodukter, granit, tegel, trä och spannmål.

Den äldsta delen av huset byggdes troligen vid sillfiskeperiodens höjdpunkt i Tanum, ca 1780. Omkring 1856 byggdes huset på med en andra våning samt förlängdes och breddades. Byggnaden är uppförd i två våningar med suterrängkällare och har alltså en äldre stomme som senare har byggts till vilket resulterat i en ovanlig planlösning. Denna har i likhet med många andra ursprungligen mindre enkelstugor kommit att influeras av såväl norska byggtioner som det västsvenska dubbelhuset.

Vid norra gaveln finns en förvaringsbod som är sammanbyggd med angränsande fastighet.

Stommen är av knutat timmer medan tillbyggnaden från 1856 är i korsvirke. Tekniken och dess utbredning är ännu föga känd i Bohuslän.

Byggnadens fasader är täckta av vitmålad locklistpanel. Fönstren är av tvåluftstyp med spröjs och har varierande omfattningar. Taket är täckt med enkupigt tegel.

Gatan täcks av kullersten och gatsten. Mot väster, gränsande mot Nedre Långgatan, finns en mindre trädgård.

Motivering

Sillfiskeperioderna skapade en kraftig ekonomiskt uppgång som resulterade i en omdaning av de bohuslänska kustsamhällena. Välbärgade handlare och redare kunde visa sin samhällsställning bland annat genom att bygga för sin tid stora och dyrbara bostäder. Kaptensgården i Grebbestad är ett mycket välbevarat exempel på denna samhällsutveckling. Efter de inkomstbringande sillperioderna kom sommargästerna. Det stegrade tryck på bebyggelsen

som detta innebar medförde ombyggnader och rivningar av inte endast fiskeindustrins byggnader utan även av den genuina äldre bostadsbebyggelsen. Kaptensgården är därför unik; inte bara genom att vara bevarad som den såg ut under senare delen av 1800-talet utan även för att den har en ovanlig och spännande byggnadshistoria. Gårdens kulturhistoriska värde förhöjs genom sitt typiska läge i direkt anslutning till den kullerstensbelagda Kaptensgatan.

Hur man överklagar

Detta beslut kan överklagas hos Länsrätten i Vänersborg se bilaga.


Upplysningar

Länsstyrelsen lämnar råd och anvisningar i fråga om underhåll av byggnaden och det kringliggande området.

Om det finns särskilda skäl får länsstyrelsen enligt 3 kap 14 § av lagen om kulturminnen m m (SFS 1988:950), lämna tillstånd till att ett byggnadsminne ändras i strid mot skyddsbestämmelserna. Länsstyrelsen får ställa villkor för tillståndet som är skäligen med hänsyn till de förhållanden som föranleder ändringen.

I detta ärende har landshövding Lars Bäckström beslutat och 1:e antikvarie Thomas Engel varit föredragande. I den slutliga handläggningen har även deltagit länsöverdirektör Göran Bengtsson, länsjuristen Jonas Ledelius och länsantikvarien Karolina von Mentzer.


Lars Bäckström


Thomas Engel

Bilaga

Karta med gräns för skyddsbestämmelser , bilaga 1
Hur man överklagar

Kopia till

Miljö och Byggnadsnämnden efter laga kraft, Tanums kn
Fastighetsavdelningen Tanums kn
Länsstyrelsen, DRK, Samhällsbyggnadsenheten, Mariestad + ev. kartbilaga
Kaptensgårdens vänner c/o Lillemor Runehall, Grebbestad
Riksantikvarieämbetet + bilagor
Bohusläns museum
Samhällsbyggnadsenheten, Vänersborg
Kulturmiljöenheten
Pärmen

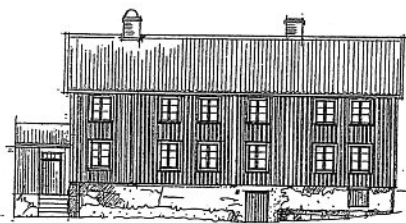
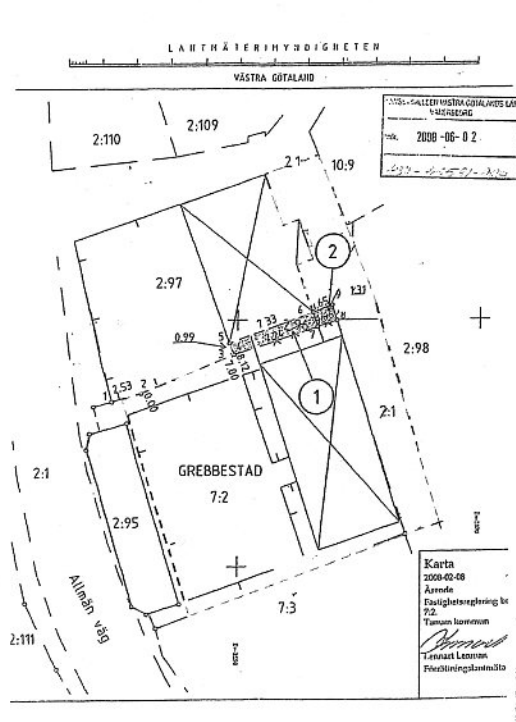
Laga kraftbevis till:

Riksantikvarieämbetet
Länsstyrelsen, DRK, Samhällsbyggnadsenheten, Mariestad + ev. kartbilaga
Lantmäterimyndigheten

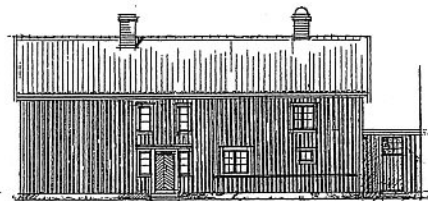
Litteratur:

Kaptensgården, Bebyggelsehistorisk undersökning *samt*
Kaptensgården, Byggnadsinventering, 1998, Gbg Universitet, Inst för mil-
jövetenskap och kulturvård av *Anna Krus och Britta Roos*.

Bilaga 1
Röd streckad linje = gräns för skyddsområdet

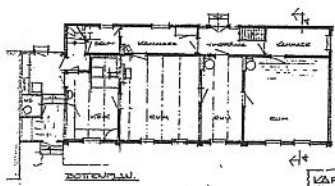


FRÄSAD MOT VÄSTER (TEKNOLOGISGÅRD)

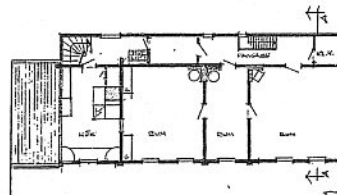


FRÄSAD MOT ÖSTER (KAPTENGÅRDEN)

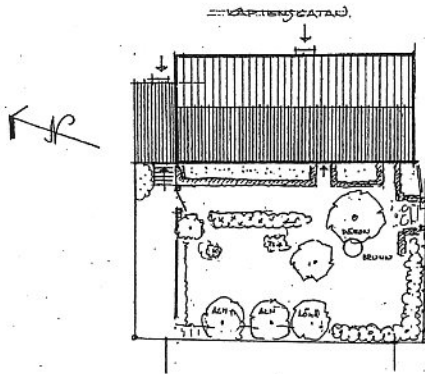
KAPTENGÅRDEN
FRÄSAD MOT VÄSTER NR 2
GREBBESTAD
OPPBYGGNING
KAPTENGÅRDEN (2000-02-08)



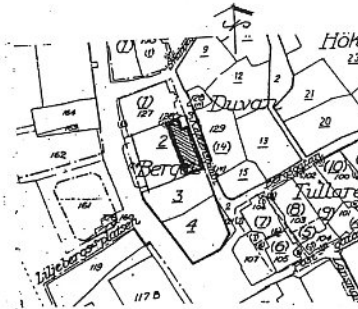
KAPTENSÅRDEN
AV BERGET NR 2
GEBBESTAD
UPPRÄTNING
SÄTEBORD 1985-08-01
T. HERMUND, ÅGNE ERICSSON.



KAPTENSÅRDEN
AV BERGET NR 2
GEBBESTAD
UPPRÄTNING
SÄTEBORD 1985-08-01
T. HERMUND, ÅGNE ERICSSON.

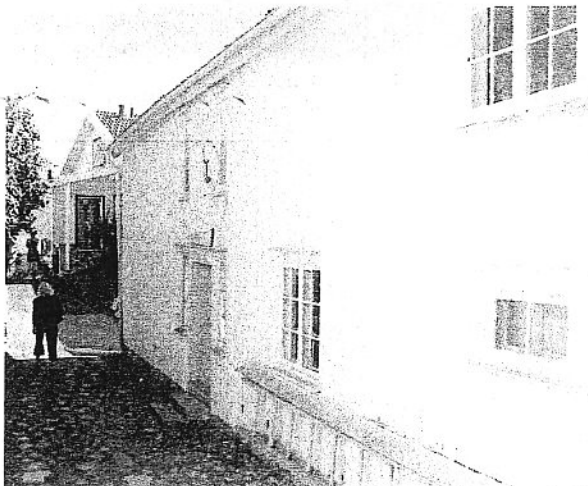


SITUATIONSPÅN 1:200

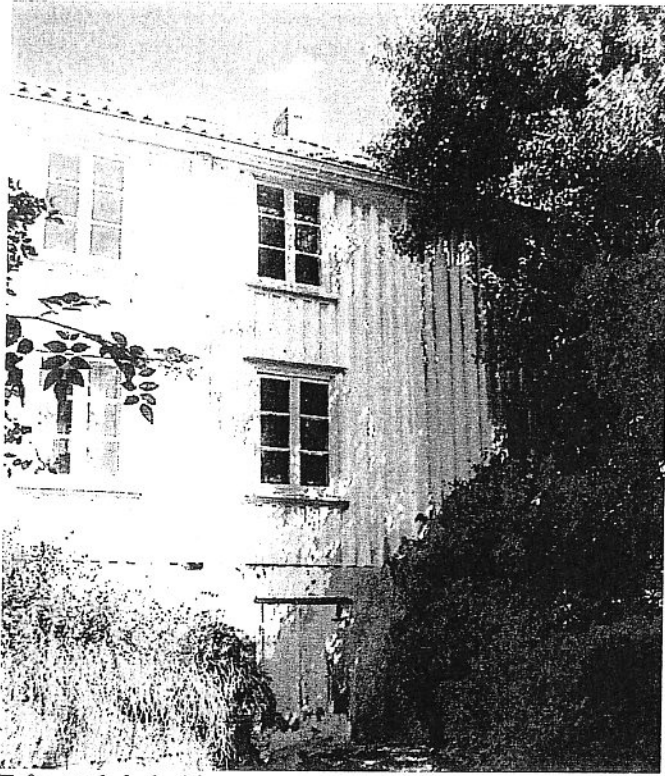


DEL AV "STADSPÅN"
SK 1:1000

KAPTENSÅRDEN
AV BERGET NR 2
GEBBESTAD
UPPRÄTNING
SÄTEBORD 1985-08-01
T. HERMUND, ÅGNE ERICSSON.



Från Kaptensgatan innan fasadarbetena under 2008



Från trädgårdssidan