

LÄNSSTYRELSEN  
ÄLVSBORGS LÄN  
Kulturmiljöenheten  
Bo Åkerström  
Tel 0521/70225

A.T.A. Kinna Sn Vg C1028

BESLUT  
1991-04-22

221-6+90

29

SWEDISH NATIONAL HERITAGE BOARD  
RIKSANTIKVARIÉÄMBETET

✓ (1991-05-21 beslut... Bg.....  
— Anna Ås  
/ ENH)

Fråga om byggnadsminnesförklaring jämlikt lagen om kulturminnen (1988:950) av byggnader på fastigheterna Rydal 1:4, 1:15, 2:3, 2:11, 2:13 och 2:16, Rydals samhälle, Kinna socken och Marks kommun

Kinna hembygdsförening väckte den 14 december 1982 fråga om byggnadsminnesförklaring av Rydahls spinneri med kringliggande arbetarbostäder i Rydals samhälle, Marks kommun. I en senare skrivelse preciserades ansökan att gälla även kraftverket och den fd disponentvillan i Rydal.

Länsstyrelsen underrättade den 12 januari 1983 inskrivningsmyndigheten vid Sjuhäradsbygdens tingsrätt och byggnadsnämnden i Marks kommun att fråga om byggnadsminnesförklaring väckts. Samtidigt remitterades ärendet till länsmuseet för en kulturhistorisk bedömning. Borås museum, i sin egenskap av textilmuseum, bereddes även tillfälle att yttra sig. Byggnadsnämnden tillstyrkte ansökan vad gäller den gamla fabriken, kraftverket, disponentbostaden och de sex arbetarbostäderna väster om vägen. Museerna tillstyrkte att fabriken och delar av bebyggelsen runt denna byggnadsminnesförklarades. De sex arbetarbostäderna ansågs ha ett stort kulturhistoriskt intresse som dock inte fullt ut motsvarade de stränga krav som byggnadsminneslagen ställde. För att klargöra de kulturhistoriska frågorna och se samhällsutvecklingen i ett sammanhang med bevarandefrågorna lät Marks kommun under 1987, genom läns- museet, utreda frågan om vilka grunder en bevarandeplanering skulle vila på. Utredningen betitlad Kulturhistorisk utredning med förslag till bevarandeåtgärder för Rydal, tog bl a upp byggnadsminnesfrågan och bevarandeplaneringen.

Kommunen har i sitt förslag till fördjupad översiktsplan för centralorten redovisat att man avser att säkerställa bevarandefrågorna i en detaljplan.

Borås museum inkom den 27 december 1989 med en utredning och förslag till skyddsbestämmelser för fabriksbyggnaden, kraftverket och den f d disponentbostaden samt en karta över skyddsområdets utsträckning.

Berörda fastighetsägare har lämnats tillfälle att yttra sig.

Postadress	Besöksadress	Telefon	Postgiro
Länsstyrelsen i Älvsborgs län Kulturmiljöenheten 462 82 VÄNERSBORG	Drottninggatan 2	0521-700 00 Telefax 0521-701 15	3 51 85-8

Kinna hembygdsförening har även beretts tillfälle att yttra sig.

Enligt länsstyrelsens bedömning är följande byggnader så synnerligen märkliga att de bör förklaras för byggnadsminnen

- \* Fabriksbyggnad, uppförd 1853 med senare tillbyggnader. De äldre delarna är uppförda av gråsten och tillbyggnaderna i tegel. Skorsten och magasinbyggnad.
- \* Kraftverk, uppfört 1916, vitputsat med flackt tak.
- \* Fd Disponentbostaden, numera värdshuset Spinnaren, är uppförd samtidigt med fabriken. Byggnad i två våningar med träfasader

De i ansökan upptagna sex arbetarbostäderna får med hänsyn till vad som anförts i ärendet ej anses ha det kulturhistoriska värde som anges i 3 kap 1§ Kulturminneslagen (SFS 1988:950).

Länsstyrelsen avslår därför ansökan i denna del.

Länsstyrelsen förklarar med stöd av samma lagrum byggnaderna på fastigheten Rydal 1:4, 1:15, och 2:11 dvs gamla fabriken, kraftverket och fd disponentbostaden för byggnadsminnen.

Med stöd av 3 kap 2 § kulturminneslagen meddelar länsstyrelsen följande skyddsföreskrifter:

- \* De byggnader som markerats med svart färg på karta (bilaga 1) får icke rivas, flyttas eller till sitt yttre byggas om eller på annat sätt förändras.
- \* I byggnadernas inre får inte sådana åtgärder vidtagas som medför ingrepp i bärande stomme eller fast inredning.
- \* Byggnaderna skall underhållas och bevaras så att de ej förfaller. Vård och underhållsarbeten skall utföras på ett sådant sätt att det kulturhistoriska värdet ej minskar. Vid framtida underhåll skall speciell hänsyn tas till bevarande/restaurering av fasadbeklädnad samt fönster och dörrar.
- \* Det område som markerats på bifogade karta skall hållas i sådant skick att byggnadernas utseende eller karaktär ej förvanskas (bilaga 1).

Länsstyrelsen lämnar råd och anvisningar i frågan om underhållet av byggnaderna samt vården av det kringliggande området.

En promemoria om framtida underhållsåtgärder på byggnaderna bifogas detta beslut. (bilaga 2)

Om ändring av byggnadsminne, i strid mot meddelade skyddsföreskrifter, finnes nödvändiga för att byggnaderna skall vara till nytta eller om sådan ändring eljest kan anses vara påkallad av särskilda skäl, får länsstyrelsen enligt kulturminneslagen 3 kap 14 § meddela tillstånd härtill.

Beslutet att inte förklara de sex arbetarbostäderna för byggnadsminne kan endast överklagas av riksantikvarieämbetet.

Hur man överklagar framgår av formulär 9 (bilaga 4).

Beslut i ärendet har fattats av länsstyrelsens styrelse. I styrelsens beslut har deltagit landshövdingen samt ledamöterna Mauritz Björnberg, Ulla Carlsson, Gunnar Engqvist, Gunnar Högborn, Eskil Jinnegård, Ingvar Karlsson och Elisabeth Nygren samt suppleanterna Inga Lill Johansson och Allan Kindlund. I den slutliga handläggningen har deltagit länsrådet Åkerlund, länsantikvarien Åkerlund, föredragande samt företrädare för planenheten och juridiska enheten.

  
Göte Fridh

  
Bo Åkerström

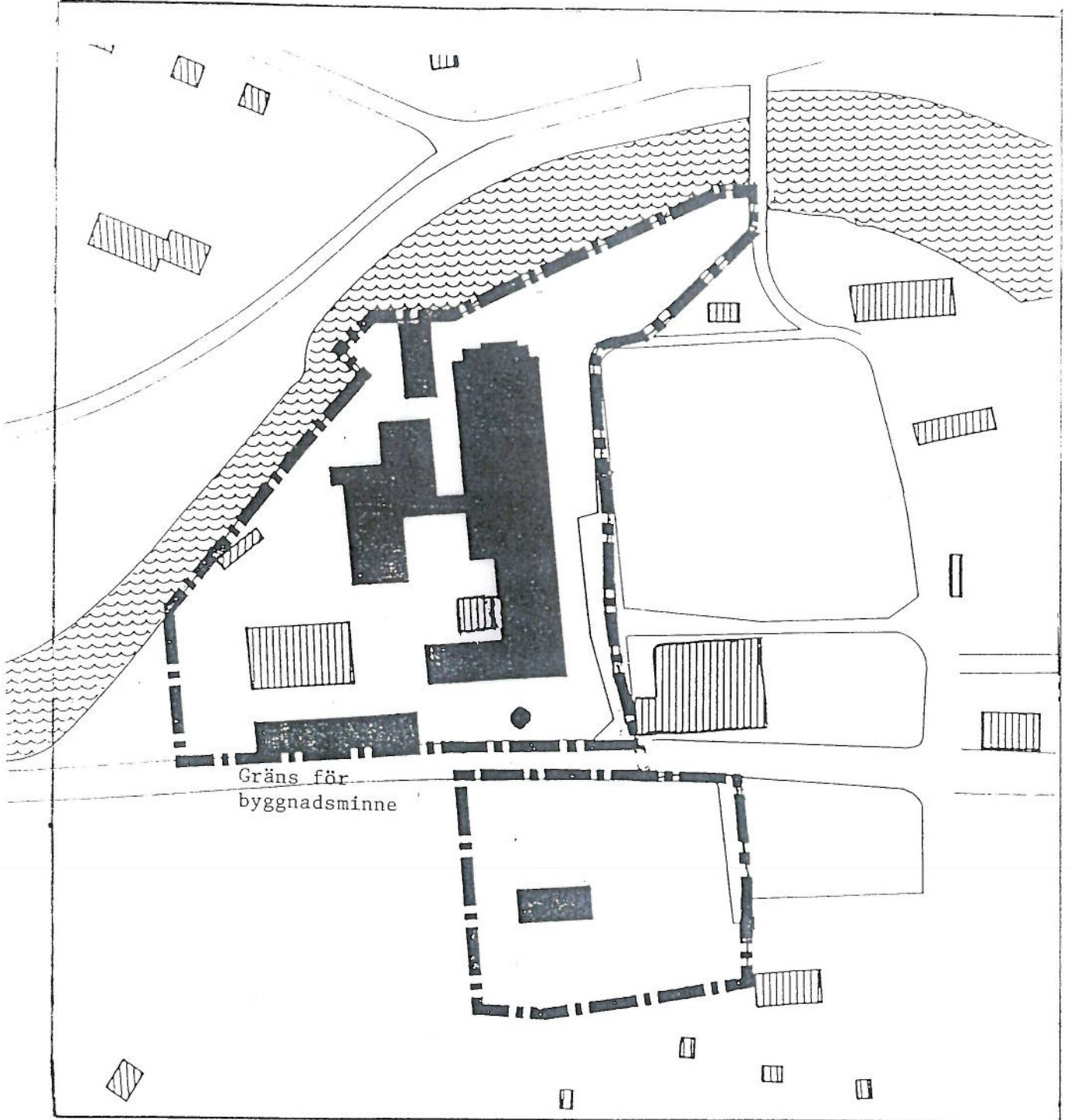
#### Bilagor

- 1 Karta
- 2 PM
- 3 Historik
- 4 Hur man överklagar

#### **Sändlista**

Pärmen  
Kulturmiljöenh  
Planenheten  
Länsmuseet  
Borås museum  
Textilmuseet  
Fastreg mynd efter  
laga kraft  
Nordiska museet  
Kulturnämnden  
Byndn efter laga kraft  
Raä + delgkv  
Fast kontoret + delgkv  
Stadsark  
Anders Bourghardt + delgkv  
Marks Fast AB + delgkv  
Viskans Kraft AB + delgkv  
Förtroendemanna-  
styrelsen  
Stiftelen Rydahls  
museum  
Rydahls Garn AB  
Pressen

Byggnadsminne



Gräns för  
byggnadsminne

PM angående framtida underhållsåtgärder

Gamla fabriken, fabrikkörstenen och stenmagasinet.

Dessa byggnader har exteriört ett stort antal typer av fasadmateriell vilka ger en god pedagogisk bild av deras respektive ålder och sammanhang. För framtiden är det speciellt viktigt att gamla fabrikkens variation i fasadmateriell samt materiellens respektive avgränsningar kvarhållas då de ger information om byggnadens historiska förändringar. Viss ombyggnad i framtiden kan bli aktuell.

Gamla fabrikkens interiör d v s de delar som ingår i museets verksamhetsområde skall bevaras vad gäller väggmateriell och färgsättning.

Fabrikkörstenen har trots en nyligen gjord restaurering fått vittringsskador. Det är av stor vikt att körstenen ej utsättes för kondens varför den snarast bör avventileras med hjälp av fläkt från f d pannrummet alt avventileras med frånluft från fabrikkens ventilationsanläggning.

Stenmagasinet eller bomullsmagasinet är i sen tid förändrat i interiören varför t ex ett nytt mellanbjälklag kommer att behövas.

Kraftstationen

Denna byggnad har för några år sedan målats om. Vid nästa underhållstillfälle bör råd och anvisningar angående puts och avfärgning inhämtas från länsstyrelsen. De delvis med skivor igensatta fönstren bör återställas på sikt.

Disponentbostaden

Denna byggnad är i behov av exteriört underhåll. Vissa av de skador som idag har uppkommit har förvärrats av olämpligt materiellval vid tidigare målningsarbete. Det befintliga betongtegeltaket skall, när det tjänat ur, bytas mot lertegeltak. Råd och anvisningar skall inhämtas från länsstyrelsen vad gäller exteriört materiellval.

Fastighetsägare:

Gamla fabriken - Marks Fastighets AB, Fastighetskont.  
Bomullsmagasinet - "  
Kraftstationen - Viskans Kraft  
Disponentbostaden - Anders Bourghardt

Kunskapsunderlag:

Kulturhistorisk utredning., Thomas Engel, 1987  
Textilindustriinventering Marks kommun, Tekomuseum, 1988  
Från Borås och De Sju Häradena, Borås, 1980

## Rydal

Kort beskrivning av de byggnader som ingår i byggnadsminnet.

Förläggare Sven Eriksson, grundare av Sveriges första mekaniska bomullsväveri i Rydboholm kom även att ta initiativ till Rydahls Manufaktur AB grundat 1853. Året därpå, 1854, var fabriken igång.

Runt den gamla och nya fabriken, som alltid utgjort samhällets kärna grupperar sig disponentbostaden, kraftverket och 50 lokaler/byggnader för dragdjuren, vilka behövs för transporter. Utmed huvudgatan, dvs gamla Rv 41 ligger ett flertal vitmålade arbetarlängor. Bebyggelsen kompletteras med samlingslokal, skola, affär och senare med en viss egnahems bebyggelse.

När Bruksstaden blivit fullbebyggd försköts nybebyggelsen mot söder och till andra sidan Viskan som gränsar till samhället.

Rydal är utpekad i förslag till Kulturmiljöprogram för Marks kommun och är förtecknat som KP 64 bland länets riksintresseområden för kulturmiljövården.

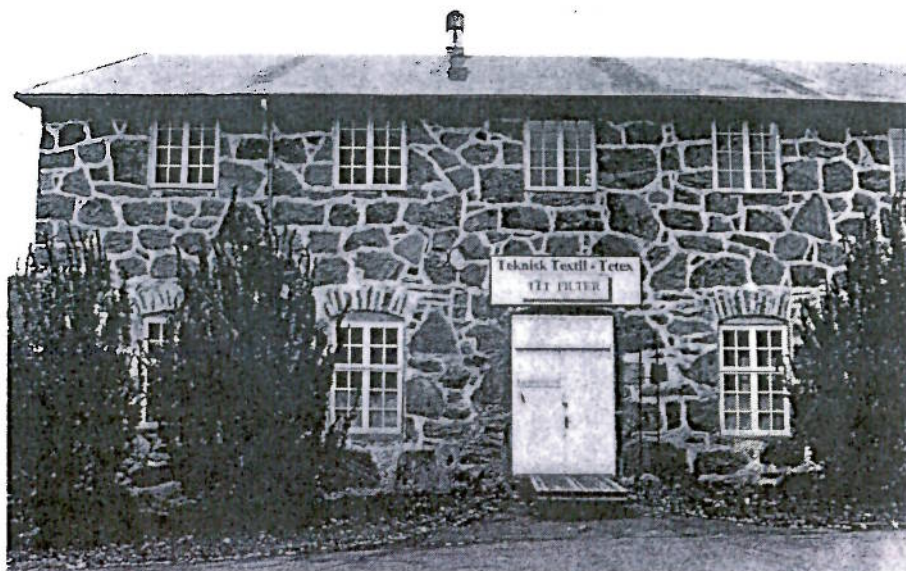
---

## Gamla fabriken

Den äldsta delen delen har fasader med tuktad natursten. Delar av fasaderna är vitputsade och mitt på byggnaden finns ett iögonfallande trapptorn.

Under 1870-talet breddades fabriken delvis senare kom fabriken att höjas med en våning.

Till den ursprungliga byggnadskroppen fogades ett pannhus (1860) samt en fabriksskorsten, och ett renseri (1896). I anslutning till fabriken ligger ett av de ursprungligen två, av sten byggda, bomullsmagasinen kvar.



## Fd Disponentbostaden, Värdshuset Spinnaren

Huset, i två våningar uppfördes samtidigt med fabriken och var avsedd som disponentens bostad. Till denna fanns tidigare två flygelbyggnader. Det nuvarande värdshusets klassicerande fasader är täckta av vitmålade locklistpaneler med snickerier i brunt. Taket täcks av betongpannor.



Disponentbostaden från väster

## Kraftverket

År 1916 var det nuvarande kraftverket färdigt. Fabriken hade från starten haft ett engelsk-tillverkat vattenhjul, placerat i fabriken för att driva spinnmaskinerna. Detta ersattes så småningom av turbiner. Kraftverket, som placerades vid ett nyanlagt vattenintag har spritputsade fasader och stora fönsteröppningar samt ett flackt tak. Stilmässigt går stationen tillbaka till samtida amerikanska anläggningar och är utformad i tjugotalsklassicistisk stil.



Kraftverket från sydväst

## HUR MAN ÖVERKLAGAR HOS KAMMARRÄTTEN

Om Ni är missnöjd med länsstyrelsens beslut kan Ni överklaga detta hos kammarrätten i Göteborg. Det gör Ni genom att i ett brev till kammarrätten

- tala om vilket beslut Ni överklagar, t ex genom att ange ärendets nummer
- redogöra för dels varför Ni menar att länsstyrelsens beslut är felaktigt, dels hur Ni anser att beslutet skall ändras

Ni undertecknar brevet, förtydligar namnteckningen och uppger personnummer, postadress och telefonnummer.

Om Ni har handlingar eller annat som Ni anser stöder Er ståndpunkt, så bör Ni skicka med det.

Ni kan givetvis anlita ombud att sköta överklagandet åt Er.

OBS!

1. Brevet skall lämnas/skickas till länsstyrelsen.

Länsstyrelsens adress är

Länsstyrelsen i Älvsborgs län  
462 82 VÄNERSBORG

2. Länsstyrelsen måste ha fått Ert brev inom tre veckor från den dag Ni fick del av beslutet, annars kan Ert överklagande inte tas upp.

Behöver Ni veta mer om hur Ni skall gå till väga, så ring eller skriv till länsstyrelsen (tfn 0521-70 000).