



LÄNSSTYRELSEN
VÄSTRA GÖTALANDS LÄN

Kulturmiljöenheten
Eva Björkman
0501-60 53 83

BESLUT
2004-06-14

Diarienummer
432-31336-2002

Sida
1(4)

Byggnadsminnesförklaring av Hova prästgård Hova Prästbol 3:2, Gullspångs kommun, Hova socken, Västergötland

Beslut

Länsstyrelsen förklarar med stöd av 3 kap 1 § lagen om kulturminnen m m (SFS 1988:950), Hova prästgård för byggnadsminne.

Länsstyrelsen meddelar enligt 2 § samma lag följande skyddsbestämmelser:

1. Byggnaderna (på situationsplan, bilaga 1, markerade med 1, 2 och 3) får inte rivras, flyttas eller till sitt yttre byggas om eller på annat sätt förändras.
2. I byggnaderna 1, 2 och 3 får ingrepp inte göras i stomme och planlösningen får inte ändras. I bottenvåningen i byggnad 1 får ingrepp inte göras i fast inredning såsom bröstpaneler, fyllningsdörrar med listverk, tapetdörrar eller kakelugnar i de rum som kryssmarkerats på planritningen (bilaga 2).
3. Byggnaderna skall underhållas så att de inte förfaller. Vård- och underhållsarbeten skall utföras på ett sådant sätt att det kulturhistoriska värdet inte minskar och ske med material och metoder som är anpassade till byggnadernas egenart. Häri omfattas t ex underhåll av fasadpanel, takmaterial, dörrar och fönster samt ommålning.
4. Avlägsnade, men på huvudbyggnadens vind magasinerade, byggnadsdetaljer såsom fönster mm skall bevaras.
5. Det område kring byggnaderna som på bilagda karta avgränsats med röd linje får inte ytterligare bebyggas. Området skall hållas i sådant skick att byggnadernas karaktär och utseende inte förvanskas. Inom skyddsområdet får inte heller sådana åtgärder vidtas med mark och vegetation att resterna av den äldre trädgården förvanskas.

Redogörelse för ärendet

Västergötlands museum väckte i skrivelse som inkom till Länsstyrelsen 2002-05-13 fråga om byggnadsminnesförklaring av Hova prästgård, med motivering att det är en av de bäst bevarade prästgårdarna från 1700-talet i Skaraborg. Länsstyrelsen har 2002-09-16 tillsammans med företrädare för

g:\kulturmiljö\interpersonn\mappe\eva b\432\31336-2002 hova prästgård beslut.doc

Postadress:
542 85 MARIESTAD

Besöksadress:
Hämngatan 1

Telefon/Fax:
0501-60 50 00 (växel)
0501-60 54 44 (fax)

Webbadress:
www.o.lst.se

E-post:
kulturmiljo@o.lst.se

länsmuseet på plats informerat kyrkorådet om innebörden av en byggnadsminnesförklaring. Länsmuseet har 2003-08-29 inkommit med förslag till skyddsbestämmelser för och beskrivning av Hova prästgård. Förslag till beslut har 2004-01-13 remitterats till Er med kopia till Riksantikvarieämbetet och Miljö- och byggnadsnämnden i Gullspåns kommun. Ni har genom protokollsutdrag från sammanträde i Hova -Älgårås kyrkliga samfällighet godkänt byggnadsminnesförklaringen. Riksantikvarieämbetet har framfört att man inte har något att erinra emot förslaget. Miljö- och byggnadsnämnden i Gullspåns kommun har tillstyrkt byggnadsminnesförklaring, men uppmanat Länsstyrelsen att samråda med Vägverket om byggnadsminnesförklaringens dragning av gränsen mot E 20 innan slutligt beslut fattas i ärendet. Länsstyrelsen har vid muntligt samråd med Vägverket 2004-05-13 informerats om att planeringen av breddningen av E 20 till 2+1-väg inte har kommit så långt ännu. Länsstyrelsen bedömer att byggnadsminnesavgränsningen kan justeras något om det kommer att behövas.

Historik

Hova kyrkoherdeboställe är beläget i nordligaste delen av Hova tätort, i nära kontakt med sockenkyrkan. Gården är en del av den gamla Hova kyrkby, som var en av de betydelsefullaste större byarna i norra Västergötland. Kyrka och prästgård ligger på var sida om den gamla riksvägen, idag en del av Torggatan. Kyrkplatsen har medeltida ursprung och det är inte omöjligt att detta även gäller för prästgården, som ligger kvar i sitt gamla läge sedan före laga skiftet. Den nuvarande kyrkan härstammar huvudsakligen från en ombyggnad 1810, men innehåller också delar från en reparation efter brand 1723. Vid kyrkogårdsmuren står ett välbevarat sockenmagasin av sten i två våningar från ca 1760. Enligt ett gåvobrev från nov. 1791 åtog sig dåvarande kyrkoherden Jonas Lindeblad att för egna medel uppföra en ny sätesbyggnad, som han efter dess färdigställande skänkte till församlingen. Hova kyrkoherdeboställe består idag av den gamla mangården med grusad gårdsplan och gräsrundel omgiven av tre byggnader. Väster om huvudbyggnaden finns rester av den gamla trädgården. Lönebostället med ekonomibyggnader ligger skilda från prästgården omedelbart norr om E20 sedan riksvägens nuvarande dragning delat prästgårdsmiljön.

Byggnadsminnet Hova prästgård består av följande byggnader:

1. Huvudbyggnad uppförd av liggande timmer 1792, klädd med delvis ursprunglig profilerad och rödfärgad locklistpanel. Mansardtak med valmade gavelspetsar täckt med skiffer. Tillbyggd med skafferi och jungfrukammare mot norr i början av 1900-talet. Nuvarande frontespis och entréparti ersatte ca 1950 en takkupa samt veranda från ca 1900. Under huset förekommer två äldre välvda källare. Den ursprungliga rumsindelningen är i huvudsak bevarad liksom stora delar av den fasta inredningen såsom halvfranska bröstpaneler i fyra rum (de rum där man kan förvänta sig att sådana funnits), ett större antal halvfranska enkeldörrar, de flesta med smidda beslag av järn. Därtill finns två yngre kakelugnar, från slutet av 1800-talet resp. början av

1900-talet. På övre våningen bevaras ett par äldre dörrar med utanpåliggande fyllningar.

2. Flygelbyggnad av timmer med faluröd panel under tegeltak, utgörande den tidigare kyrkoherdebostaden, enl. uppg. uppförd under 1600-talet, dock senare flera gånger ombyggd, senast vid en omfattande renovering utförd 1974-75.
3. Stall, magasin av rödfärgat och panelat timmer under tegeltak, troligen uppfört i slutet av 1700-talet eller under 1800-talets början. Idag delvis ombyggt till garage.

Till bostället hör rester av en äldre trädgårdsanläggning väster om huvudbyggnaden med bl. a. bevarade äldre högre almar, planterade i rätta linjer och utgörande en inramning till trädgården.

Inom skyddsområdet finns även en yngre (före 1955) tvättstuga med redskaps- och vedbod med fasader av faluröd träpanel och tegeltak.

Motivering

Enligt 3 kap 1 § lagen om kulturminnen m m (SFS 1988:950) får Länsstyrelsen förklara en byggnad som är synnerligen märklig genom sitt kulturhistoriska värde eller som ingår i ett kulturhistoriskt synnerligen märkligt bebyggelseområde för byggnadsminne.

Hova kyrkoherdeboställe utgör tillsammans med kyrkomiljön en särpräglad kulturhistoriskt värdefull miljö. Prästgården ligger på traditionellt vis i nära anslutning till kyrka, sockenmagasin och löneboställe. Huvudbyggnaden är ett utmärkt och jämförelsevis välbevarat exempel på en byggnadstyp som kännetecknade det sena 1700-talets boställen och mindre herrgårdar. Byggnaden bevarar övervägande delen av sin ursprungliga fasadpanel, liksom en stor del av ursprunglig fast inredning.

Prästgården åsattes vid en inventering av Skaraborgs läns prästgårdar 1986 högsta klass vid en bedömning av det kulturhistoriska värdet, såväl med avseende på prästgårdsmiljön i förhållande till kyrkan, som med avseende på huvudbyggnaden såsom exempel på sin tids byggnadskonst.

Länsstyrelsen bedömer att Hova prästgård är synnerligen märklig genom sitt kulturhistoriska värde.

Hur man överklagar

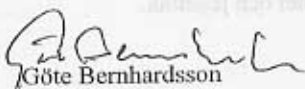
Detta beslut kan överklagas hos Länsrätten, se bilagan formulär 03.

Upplysningar

Länsstyrelsen lämnar råd och anvisningar i fråga om underhåll av byggnaderna och värden av det kringliggande området.

Om det finns särskilda skäl får länsstyrelsen enligt 3 kap 14 § lagen om kulturminnen m m (SFS1988:950), lämna tillstånd till att ett byggnadsminne ändras i strid mot skyddsbestämmelserna. Länsstyrelsen får ställa villkor för tillståndet som är skäliga med hänsyn till de förhållanden som föranleder ändringen.

I detta ärende har landshövding Göte Bernhardsson beslutat och länsantikvarie Eva Björkman varit föredragande. I beslutet har även länsjurist Göran Fjellman, arkitekt Mehdi Vasiri och länsantikvarie Jan-Gunnar Lindgren deltagit.


Göte Bernhardsson


Eva Björkman

Bilagor:

Karta
Planritning
Hur man överklagar

Kopia:

Riksantikvarieämbetet + bilagor
Västergötlands museum + bilagor
Byggnadsnämnden, Gullspångs kommun + bilagor
Press/Media
BM-pärm

Laga kraftsbevis till:
Riksantikvarieämbetet
Länsstyrelsen, Naturvårds- och fiskeenheten, Göteborg, DRK + karta
Lantmäteriet



2004-07-29

Sida
1(1)

LÄNSSTYRELSEN
VÄSTRA GÖTALANDS LÄN

Kulturmiljöenheten
Yvonne Holmén
0501-60 53 03

Riksantikvarieämbetet
Box 5405
114 84 STOCKHOLM

Enligt Länsstyrelsens i Västra Götalands län
diarium har besvär inte anförts över detta beslut.

Registrator/Sign

dokument1

Postadress:
542 85 MARIESTAD

Besöksadress:
Hemngatan 1

Telefon/Fax:
0501-60 50 00 (växel)
0501-60-54-44 (fax)

Webbadress:
www.o.lst.se

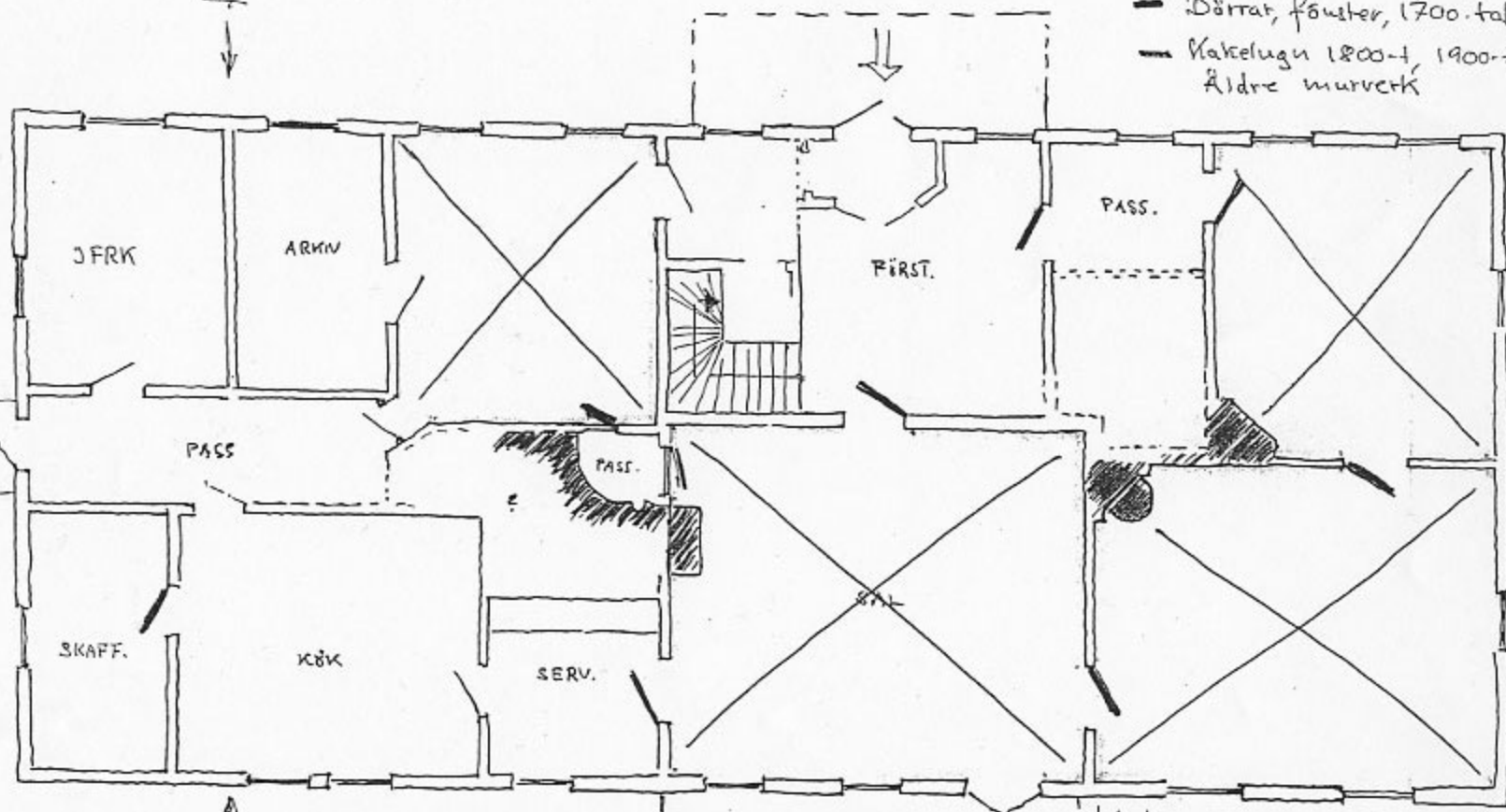
E-post:
kulturmiljo@o.lst.se

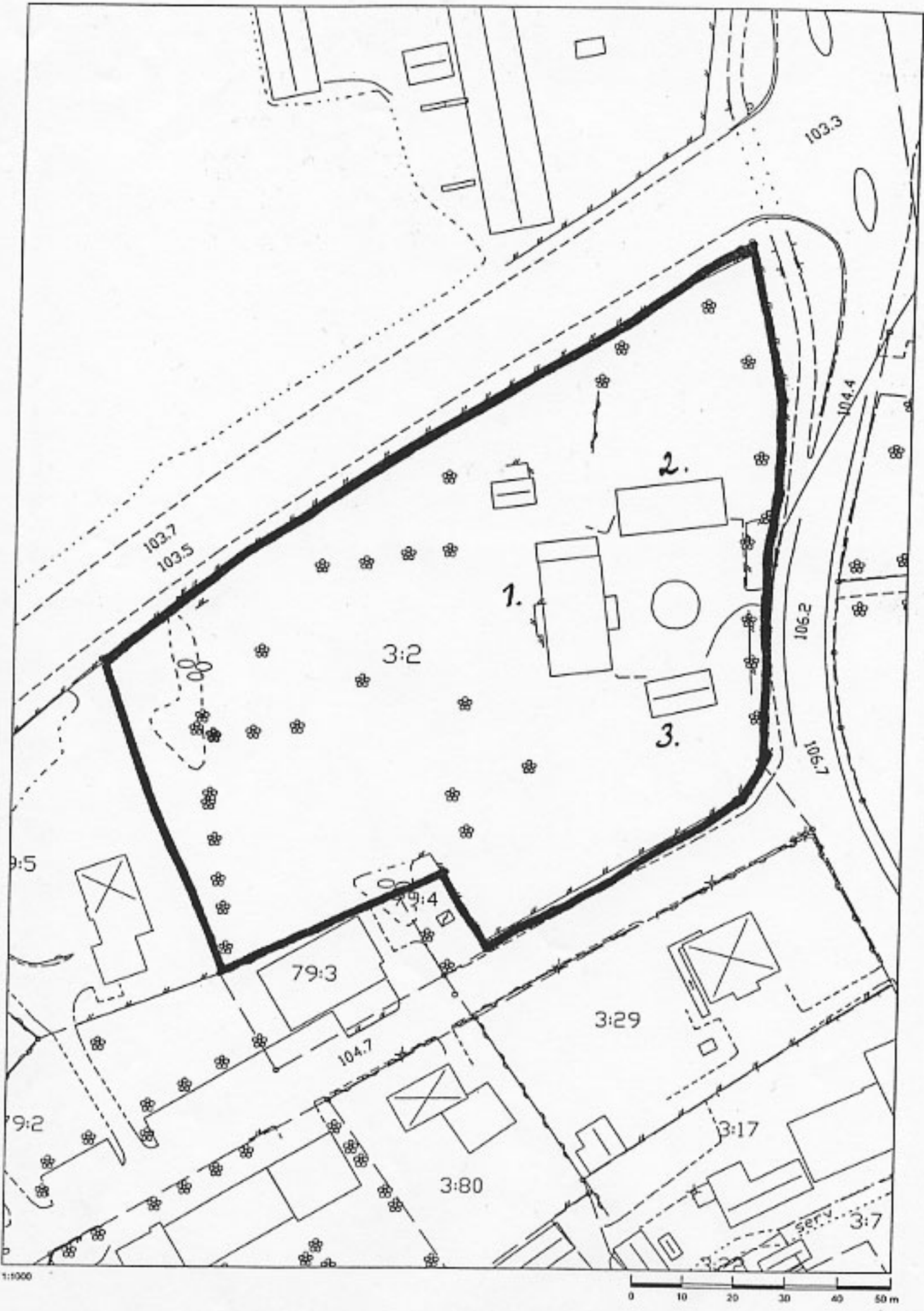
HOVA PRÄSTGÅRD

Detaljer av antikvariskt intr.

- Halvfransk bröstpanel, 1700-tal
- Dörrar, fönster, 1700-tal
- Kakelugn 1800-t, 1900-t
Äldre murverk

↓ Söd. yttreväg





1:1000

0 10 20 30 40 50 m