



Länsstyrelsen  
Västerbotten

L2239

## Beslut

2013-11-25

Diarienummer

432-5677-2013

1(9)

Stiftelsen Ricklundgården  
Axel Arons väg 6  
910 88 Marsfjäll

## Byggnadsminnesförklaring av Ricklundgården, fastigheten Saxnäs 3:1 (1), Vilhelmina socken och kom- mun, Västerbottens län

(6 bilagor)

### Beslut

Länsstyrelsen förklarar med stöd av 3 kap. 1 § lagen (1988:950) om kulturminnen mm, Ricklundgården på ovan nämnda fastighet, för byggnadsminne.

Byggnadsminnet omfattar hela fastigheten Saxnäs 3:1 (skifte 1) och däri belägna byggnader och trädgård enligt bifogade situationsplaner (bilaga 1 och 2).

Länsstyrelsen meddelar enligt 3 kap 2 § samma lag, följande skydds- och underhållsbestämmelser för byggnaderna och fastigheten Saxnäs 3:1 (1).

### Skyddsbestämmelser

- Huvudbyggnaden, Lisa Stämpes stuga, kåtan och stolpboden får inte rivas, flyttas, till det yttre byggas om eller på annat sätt förändras utvärdigt. Sommarstugan/annexet får inte rivas eller flyttas.
- I huvudbyggnadens stomme får inga ingrepp göras. Ursprunglig rumsindelning i byggnadens botten-, över- och vindsvåning får inte förändras (de aktuella rummen har markerats på bifogad planritning, bil 3). Förändringar får inte heller göras i äldre fast inredning, såsom bland annat golv, väggar och tak, dörrar, listverk, fönster, öppna spisar och badrumsinredning.
- I trädgården får inga förändringar göras av befintliga gräsytor och markbeläggning, såsom den grusbelagda uppfartsvägen, gångar och trappor. Fasta installationer i trädgården som bland annat murar, bord, bänkar och planteringar får inte heller förändras.
- De skyddade byggnaderna ska underhållas så att det kulturhistoriska värdet inte minskar. Vård- och underhållsåtgärder ska utföras kontinuerligt och i samråd med Länsstyrelsen.

Med stöd av 3 kap. 14 § lagen (1988:950) om kulturminnen mm. kan Länsstyrelsen ge tillstånd till ändring av byggnadsminnet om det finns särskilda skäl.

2014-10-14 beslöt KF  
kopier till If: BM reg. Åsa

Trädgårdens karaktär ska i allt väsentligt bibehållas och eventuella ändringar av trädgården kräver tillstånd av Länsstyrelsen. Träd som växer naturligt på platsen ska bevaras i så hög grad som möjligt och inför eventuella borttagningar av träd ska samråd ske med länsstyrelsen. Nya växter som planteras i trädgården ska väljas från den sammanställda växtlistan (bil.4). Skötsel av trädgården ska utföras kontinuerligt och i samråd med Länsstyrelsen.

### **Motivering för byggnadsminnesförklaringen**

Ricklundgården skiljer sig radikalt från övrig bebyggelse i Saxnäs och även från den traditionella västerbottniska byggnadskulturen på landsbygden. Varken i fjällområdet eller i Vilhelminatrakten finns någon motsvarighet till Ricklundgårdens speciella byggnadsmiljö. Karaktäristiskt för Ricklundgården är att den utgör en miljö med tydliga internationella paralleller, men som också har inslag av lokal byggnadstradition och lokala byggmaterial. I detta fall är det alltså Ricklundgårdens speciella och avvikande karaktär som är motivet till byggnadsminnesförklaringen.

Huvudbyggnaden utgör ett för länet ovanligt och personligt präglat exempel på en arkitektur som har sin grund i funktionalismen och 1920-talsklassicismen. Med sin placering på en höjd i samhället invid Kultsjön framhävs stenbyggnadens monumentalitet och kontrast till den omgivande fjällmiljön. Byggnadens läge, entréportalen med kolonner samt de ljusa nästan vita putsade fasaderna, interiören med speciella och personliga lösningar, den omgivande trädgården med murar, trappor, stenmöbler och stenläggningar för tankarna till medelhavet och italienska villor. Trädgården har växtslag som är ovanliga för denna breddgrad och stora delar av trädgårdens ursprungliga struktur har bevarats intakt sedan den anlades.

Gården har även personhistoriska värden och är starkt präglad av Folke och Emma Ricklunds konstnärliga verksamhet. Den konstnärliga verksamheten har dessutom bedrivits kontinuerligt på gården även efter Folke och Emmas tid. Gården kan till sin karaktär betraktas som en sentida och norrländsk motsvarighet till exempelvis Millesgården på Lidingö eller Villa Muramaris på Gotland.

Gårdens övriga byggnader och särskilt de samiska byggnader som flyttats till platsen understryker karaktären av en mycket medvetet planerad miljö med byggnader och byggnadsmaterial som har rötter i den lokala miljön och kulturen, vilka kontrasteras mot de internationella dragen som finns hos huvudbyggnaden och trädgården.

Samtliga byggnader finns idag kvar vid gården och miljön är till stora delar bevarad.

Den konstnärliga verksamheten på gården tillsammans med byggnaderna och trädgården utgör dessutom ett bra exempel på en förening av allmänskultur och kulturmiljö.



Mot bakgrund av detta uppfyller Ricklundgården kraven för en byggnadsminnesförklaring.

Uttryck för Ricklundgårdens kulturhistoriska värden:

- Gårdens personhistoriska koppling till Folke och Emma Ricklund och den långa kontinuiteten i den konstnärliga verksamheten.
- Huvudbyggnadens särpräglade arkitektoniska uttryck.
- Huvudbyggnadens planlösning, konstruktion och personliga prägel.
- Byggnadens fasta specialtillverkade inredning och möblemang från tillkomsttiden och den omfattande samlingen av konst och antikviteter.
- Trädgårdens parkliknande och väl bibehållna struktur med stenlagda gångar, murar i skiffer, möbler, skulpturer och planteringar.
- Helhetsmiljön som i allt väsentligt är bevarad från tillkomsttiden.

### **Planmässiga förhållanden**

Gällande detaljplan för fastigheten är från 1980 och anger området kring huvudbyggnaden och sommarstugan samt den största delen av trädgården som ett område för allmänt ändamål. Övriga delar av fastigheten utgör mark som inte får bebyggas. Inom fastigheten finns även en yta som är undantagen som ledningsområde, ett officialservitut för en kraftledning ägd av Vattenfall samt en väg för fastigheten Saxnäs 7:9. I norr gränsar byggnadsminnet till ett samfällt ägt område (Saxnäs S:1).

### **Historik**

Folke och Emma Ricklund gifte sig 1936. Emma var född (1897) och uppvuxen i Saxnäs medan Folke, som var tre år yngre, hade sina rötter i Anundsjö, Ångermanland. Emmas familj drev gästgiveriverksamhet i Saxnäs, på den plats där Saxnäsgården idag ligger. Folke var konstnär och utbildad vid Högre konstindustriella skolan i Stockholm. Paret träffades i samband med en resa som Folke gjorde i Västerbotten.

Folke och Emma uppförde Ricklundgården som bostadshus mellan åren 1947 och 1949. Bostadshuset byggdes på platsen för en befintlig konstnärateljé som Folke tidigare låtit uppföra (1937-38), vilken kom att integreras i bostadshuset. I samband med uppförandet av bostadshuset anlades även en trädgård i anslutning till denna.

Under samma tid som bostadshuset byggdes uppfördes även en sommarstuga intill bostadshuset, vilken paret bodde i under somrarna. I anslutning till sommarstugan placerades även en kåta och en stolpbod, vilka tidigare hade stått på samiska visten i närheten av Saxnäs.

Även det utedass som finns på gården har funnits på platsen under lång tid. Dasset är idag renoverat, men i samma utförande som tidigare. Under årens lopp har dasset flyttats runt på gården men dess placering idag, nära sommarstugan/annexet, är sannolikt den ursprungliga platsen för dasset.

Lisa Stämps stuga stod på platsen redan innan huvudbyggnaden uppfördes. Någon gång under 1930-talet hade Emma låtit bygga denna stuga till Lisa Stämp som var en vän till Emma och hjälpte till med verksamheten på det intilliggande gästgiveri som Emmas familj drev.

Till konstnärsmiljön vid Ricklundgården hör även en enklare ateljé som Folke byggde i deltat mellan Satsfjället och Genjegetjem. Under Folkes tid var ateljén alltid öppen. Den användes även av samerna när de hade behov av övernattning. Ateljén såldes 1952.

När Folke och Emma skildes 1952 köpte Emma ut Folke och övertog gården. Emma avled 1965 och lämnade ett icke bevittnat testamente efter sig, vilket orsakade arvstvister. 1971 bildades emellertid Emma Ricklunds stiftelse som sedan dess har ägt och förvaltat gården. Stiftelsens syfte är att förvalta gården, att främja konstnärlig och annan kulturell verksamhet genom att låta konstnärer av olika slag bo och verka på gården, att låta allmänheten få tillgång till konstsamlingen samt att kontinuerligt komplettera gårdens konstsamling.

Under hela tiden som Folke och Emma bodde vid gården och även sedan stiftelsen bildades, har konstnärer kommit på besök och donerat tavlor och annan konst till gården. Detta har inneburit att det på Ricklundgården i dag finns en ansenlig konstsamling som bland annat omfattar åtminstone 500 tavlor, vilka flera har målats av internationellt kända konstnärer.

En betydande del av den konst som finns vid gården har dessutom producerats av Emma och Folke själva. Folke skulpterade och målade tavlor, men han tillverkade också en stor del av bostadshusets fasta inredning. Bland annat är den han som ligger bakom relieferna på den öppna spisen i allrummet på husets övervåning. En stor del av Emmas textila konst finns också bevarad på gården.

Ricklundgården fungerar idag som ett museum och en gästateljé för konstnärer från hela världen.

### **Beskrivning**

Fastigheten Saxnäs 3:1 (1) är centralt belägen i byn Saxnäs, ca 8 mil NV om Vilhelmina. Gatuadress är Axel Arons väg 6, 910 88 Marsfjäll.

Fastigheten omfattar i dagsläget ca 1,1 ha. Den var ursprungligen större och fastigheterna Saxnäs 1:61, 3:11 och 3:12 har avstyckats från fastigheten under senare tid. På fastigheten finns en huvudbyggnad, en sommarstuga/annex, Lisa Stämps stuga, en kåta, en stolpbod, ett förråd och ett utedass. I anslutning till huvudbyggnaden och sommarstugan finns dessutom bland annat skulpturer, murar, stenmöbler och trappor. Markytan består av gräs med buskar och planteringar.



De byggnader som ingår i byggnadsminnet är:

- Huvudbyggnaden
- Lisa Stämpes stuga
- Sommarstugan/annexet
- Kåtan
- Stolpboden

Byggnadsminnet omfattar även hela fastigheten Saxnäs 3:1 (1) med den anlagda trädgården och dess planteringar, anlagda gångar och andra fasta delar av trädgården så som skulpturer, stenmöbler, trappor och murar (bilaga 2).

#### *Huvudbyggnaden*

Huvudbyggnaden tillkom genom att den på platsen befintliga ateljén tillbyggdes mot söder med en stor bostadsdel. Byggnationerna skedde efter Folke Ricklunds egna idéer och någon ritning eller skiss som visar byggnadens ursprungliga utformning har aldrig återfunnits. År 1990 gjordes emellertid en uppmätning av huvudbyggnadens exteriör och interiör samt en planritning över fastigheten. Dessa ritningar har dock visat sig avvika till viss del från de verkliga förhållandena både med avseende på mått och arkitektoniska detaljer. Dessa ritningar innehas av stiftelsen och förvaras i original vid Ricklundgården.

Huvudbyggnaden är byggd i tre och ett halvt plan inklusive källare. Byggnaden har ett flackt sadeltak som är täckt med falsad plåt, vilken är fabriksmålad i en grön nyans. Denna plåt är inte ursprunglig, men sannolikt hade byggnaden även från början ett falsat plåttak. Byggnaden har sedan den uppfördes haft vitaktigt färgad och putsad stram fasad med kvadratiska och cirkulära fönsteröppningar. Fasaden är sannolikt putsad med kalkcementputs och målad med en oorganisk färgtyp. Huvudfasaden mot söder har en klassiskt inspirerad portal med fyra kolonner i granit som håller upp en större balkong i trä. Byggnaden är uppförd med handslaget tegel som tillverkades enligt Folkes anvisningar av en blandning av cement, sand och kolstybb.

Senare förändringar av huvudbyggnadens exteriör omfattar målning av det tidigare omålade plåttaket, utbyte av ett antal fönster och balkongdörren på övre plan till två- och treglasfönster samt en balkongdörr av trä med aluminiumprofil med liknande utseende som original. Dessutom har övervåningens ursprungliga fönsterluckor monterats ner. Dessa finns bevarade på gården. En ny ingång till källarvåningen har också tagits upp i byggnadens östra fasad.

Förändringar har också skett av huvudbyggnadens interiör. I alla rum, utom toaletten på övre plan, har väggar och tak målats med akrylatfärg under senare tid. Golvbeläggningen i sovrummen på övre plan har bytts ut efter en vattenskada på 1970-talet. Flera av husets innerdörrar har även tagits bort under senare år och det är oklart om de finns bevarade. I samband med att elsystemet i huset drogs om installerades även moderna strömbrytare och kontakter. Sentida

tillägg är även taklister som finns i vissa rum och har monterats främst i syfte att använda för upphängning av tavlor.

Byggnadens källarvåning har totalrenoverats under senare år, vilket inneburit att förändringar skett av bland annat planlösning, samt vägg- och golvbeklädnad. Källarvåningen omfattas inte av skyddet.

Huvudbyggnadens möblemang har bevarats sedan Emmas bortgång.

#### *Sommarstugan/annexet*

Sommarstugan/annexet, som ligger ca 10 meter väster om huvudbyggnaden, är en rektangulär låg byggnad med sadeltak som är täckt av galvaniserad pannplåt. Byggnaden är totalt ca 17,5 x 7,2 m och uppförd i regelverkskonstruktion som utvändigt är klädd med stående locklistpanel. Den består av en äldre, ursprunglig del i öster, vilken är ca 6,1 x 7,2 m, och en senare tillbyggd del i väster. Den tillbyggda delen inrymmer bland annat en mindre ateljé.

Den äldre sommarstugedelen i byggnadens östra del har renoverats exteriört under senare tid genom att stora delar av tak, takavvattning och väggbeklädnad bytts ut. Det är oklart hur mycket av den äldre sommarstugans exteriör som förändrades i samband med denna renovering.

#### *Lisa Stämpes stuga*

Lisa Stämpes stuga är en liten rektangulär enplansbyggnad i regelverkskonstruktion på torpargrund av betong och utskjutande farstukvist i öster. Stugans yttermått är ca 5 x 3,5 m. Byggnaden är klädd med liggande panel som nedtill avslutats med en fotlist. Fasaden är målad med falu rödfärg (slamfärg). Taket utgörs av ett brant sadeltak med tjärpappstäckning som lades nytt år 2002. Det är emellertid sannolikt att tjärpapp varit det ursprungliga takmaterialet. Skorstenen är murad med bränt tegel. Stugans fönster är rektangulära, med mittpost och två lufter med tre rutor i varje luft. Fönstersnickerier, foder och knutbrädor är målade med vit linoljefärg.

Även när det gäller Lisa Stämpes stuga har vissa sentida förändringar genomförts. Byggnadens skorsten har klätts in med svart plåt. Väster om byggnaden finns en vidbyggd vedbod/kallförråd, vilken byggdes 2006 och ersatte en äldre vedbod/förråd. Även byggnadens farstu har byggts ut under senare år och den nyligen renoverade ytterdörren är inte i det ursprungliga utförandet.

Interiört har eldragningar genomförts med utanpåliggande ledningar. Den ursprungliga öppna spisen i kammaren har tagits bort, men är idag ersatt av en ny som är tillverkad enligt förlaga från de öppna spisarna i Ricklundgården.

Under 2010-2011 har en restaurering genomförts av stugans interiör. Vid denna restaurering avlägsnades bland annat linoleummattan i köket och väggarna i stugan pappspändes och tapetserades. Väggarna i köket tapetserades med tapet som rekonstruerats och nytryckts efter originaltapeten, medan väggarna i sovrummet tapetserades med en ny tapet liknande originaltapeten.



### *Kåtan*

Kåtan har bågstångskonstruktion och stomme av kluvet rundvirke. Den har en diameter på ca 4,9 meter och en höjd av ca 3 meter. Exteriört är kåtan täckt av torv, vilken hålls på plats med hjälp av kluvet rundvirke.

Kåtan är inte byggd på platsen, utan har flyttats dit från ett närliggande sameviste (Vinevagge) i samband med att de övriga byggnaderna på gården uppfördes.

De sentida förändringar som skett av kåtan består av underhåll, genom vilket delar av stomme och takbeklädnad har ersatts av nytt material enligt ursprungligt utförande.

Inga synbara förändringar har i övrigt skett av kåtan sedan den flyttades till platsen.

### *Stolpboden*

Stolpboden är rektangulär och står på fyra rotstolpar. Boden är timrad, med nio timmervarv till takfot och försedd med torvtak. Dess storlek är ca 4 x 3 meter och stolparnas höjd är ca 2 meter. Trappan upp till bodens dörr består av en stock med inhuggna plansteg.

Boden är inte byggd på platsen, utan har flyttats dit från ett närliggande sameviste (Tomasvallen) i samband med att de övriga byggnaderna på gården uppfördes. Eftersom boden har flyttats, så har trädstolparnas rötter sågats av, men de har ursprungligen varit rotfasta.

De sentida förändringar som skett av boden består av underhåll, genom vilket trappstock och understockar har bytts ut och nytt torvtak lagts enligt ursprungligt utförande.

Inga synbara förändringar har i övrigt skett av stolpboden sedan den flyttades till platsen.

### *Trädgården*

Trädgården innehåller planteringar, gångar, stenmurar, stenmöbler, skulpturer och en damm.

Inga ursprungliga ritningar av trädgården har hittats. Det finns däremot en hel del fotografier som visar hur den nyanlagda trädgården sett ut. År 2008 genomfördes en dokumentation och uppmätning av trädgården av arkitekt Erika Volpe. I samband med detta genomfördes även en studie av den ursprungliga trädgården. Rapport och ritningar från denna dokumentation förvaras både hos stiftelsen och hos Länsstyrelsen Västerbotten.

Sentida förändringar av trädgården har främst berört planteringarna. I området söder och sydväst om huvudbyggnaden fanns det ursprungligen potatis- och

grönsaksland. De tre fastigheter som gränsar till fastigheten Saxnäs 3:1 och är avstyckade på senare tid, var tidigare en del av Ricklundgårdens odlingar. Förutom i slutningen mot sydväst fanns trädgårdsland även i anslutning till förrådet och sommarstugan. Bortsett från en kompost finns idag inga spår kvar efter dessa planteringar. Även träd har tagits ner, bl.a. ett träd som stod strax öster om huvudbyggnadens entré. Några rabatter har lagts igen och ersatts av gräsmatta, medan andra rabatter har nyanlagts, bland annat en rabatt söder om uppfartsvägen och en nordväst om den hjärtformade dammen.

Förändringar av de fasta konstruktionerna och strukturerna i trädgården är emellertid begränsade. När källaren försågs med en ny ingång fick de intilliggande rabatterna och murarna anpassas och delas av för den nya dörren.

På den stenterrass som ligger i anslutning till huvudbyggnadens östra fasad har nytt skiffer lagts och bordsskivan i skiffer har bytts ut på grund av att den ursprungliga skivan spruckit.

Under 2010-2011 har även en rödmålad ledstång i trä byggts längs skiffertrappan som leder ner mot Lisa Stämpes stuga. Denna ledstång ersatte en äldre vit- och rödmålad ledstång.

### **Redogörelse för ärendet**

Länsstyrelsen Västerbotten väckte den 4 juli 2013 fråga om byggnadsminnesförklaring, enligt 3 kap. 4 § lagen (1988:950) om kulturminnen, av Ricklundgården i Saxnäs. Byggnaden och den omgivande tomten ägs och förvaltas av Emma Ricklunds stiftelse.

Samråd har skett med styrelsen för Ricklundsgårdens stiftelse (2013-06-12). Stiftelsen har inget att erinra mot förslaget om byggnadsminnesförklaring.

Vilhelmina kommuns Miljö- och byggnadsnämnd har i ett protokoll från 2013-08-22 beslutat att de inte heller har någon erinran. Även Kommunstyrelsens arbetsutskott i Vilhelmina har beslutat att tillstyrka förslaget (2013-08-20).

Vilhelmina museum har i yttrande 2013-07-26 tillstyrkt byggnadsminnesförklaringen.

Servitutsinnehavare på den intilliggande fastigheten Saxnäs 1:6 har muntligen meddelat 2013-08-21 att denna inte har någon erinran till byggnadsminnesförklaringen.

Inget yttrande har lämnats från Västerbottens museum eller Vattenfall.

### **Övrigt**

Detta beslut kan överklagas hos Länsrätten, se bilaga.



2013-11-25

Diarienummer

432-5677-2013

Beslut i detta ärende har fattats av landshövding Magdalena Andersson efter föredragning av antikvarie Nina Karlsson. I den slutliga handläggningen har även länsantikvarie Bo Sundin deltagit.

Magdalena Andersson  
Landshövding

Nina Karlsson  
Antikvarie

Bilagor:

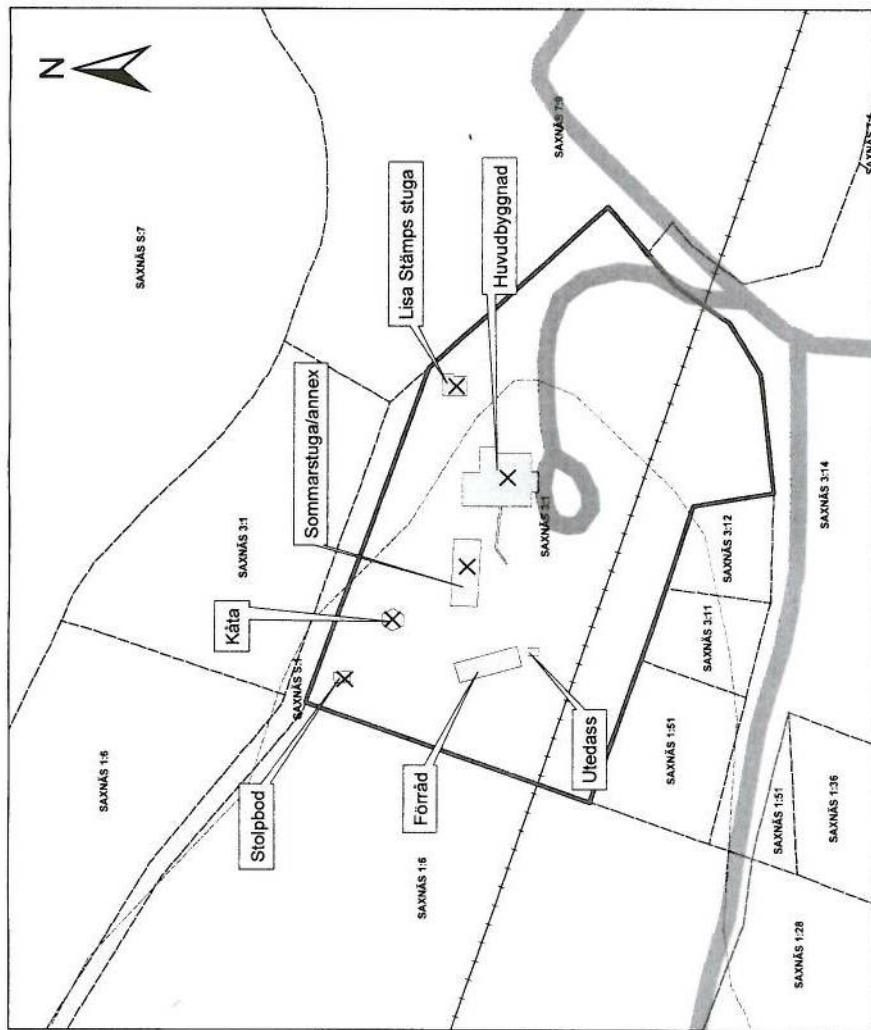
Situationsplan  
Planritning över trädgården  
Planritning inre skydd i huvudbyggnaden  
Växtlista  
Foton  
Hur man överklagar

Kopior:

Servitutägare (Vattenfall, Ulla Marie Risén, Sollefteå)  
Västerbottens museum + bilagor  
Vilhelmina museum + bilagor  
Lantmäterimyndigheten, Vilhelmina, Torget 6,  
912 32 Vilhelmina + bilaga 1-3 (efter laga kraft)  
Byggnadsnämnden, Vilhelmina kommun + bilaga 1-3  
Länsstyrelsen, kulturmiljö

RICKLUNDGARDEN

SAXNÄS 3:1  
beslut om byggnadsminne

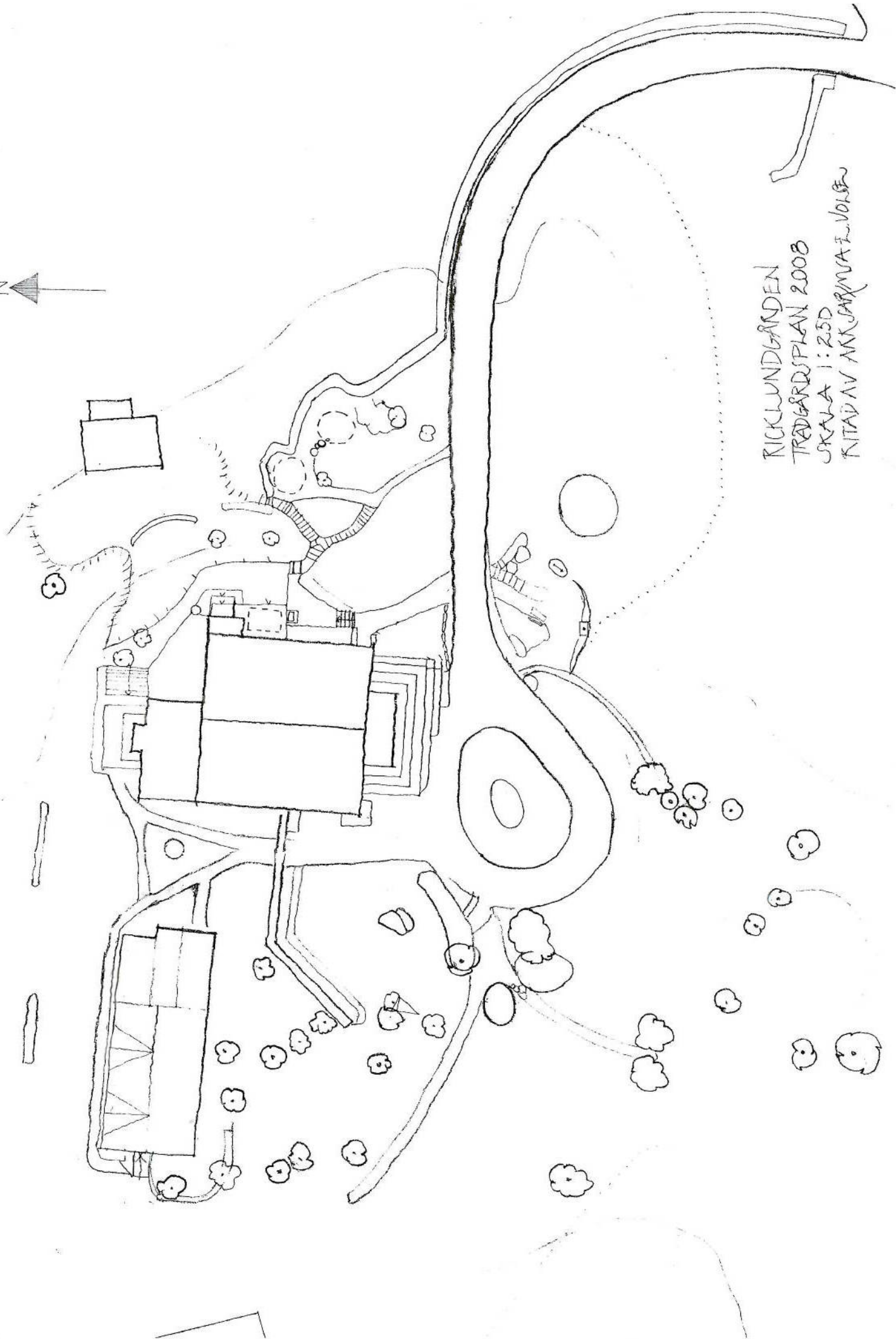


**Teckenförklaring**

- X Byggnader som ingår i byggnadsminnet
- Byggnader
- ▭ Avgränsning av byggnadsminnet
- - - Kraftledning
- ▬ Väg

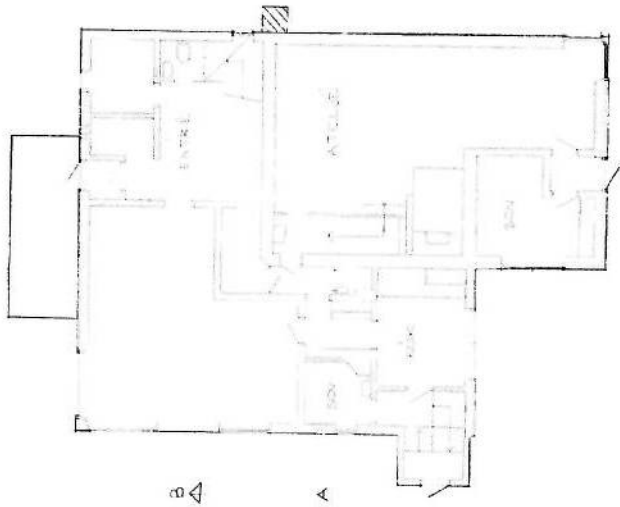




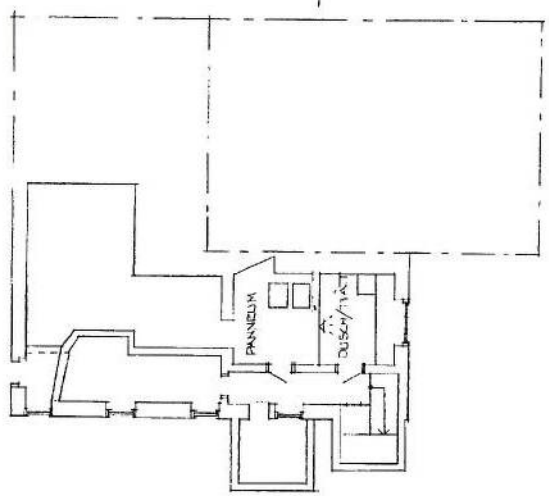


RICKLUNDGÅRDEN  
TRÄDGÅRDSPLAN 2008  
SKALA 1:250  
RITAD AV ANKARMAA E. VOISEN

BILAGA 3



BOTTEPLAN



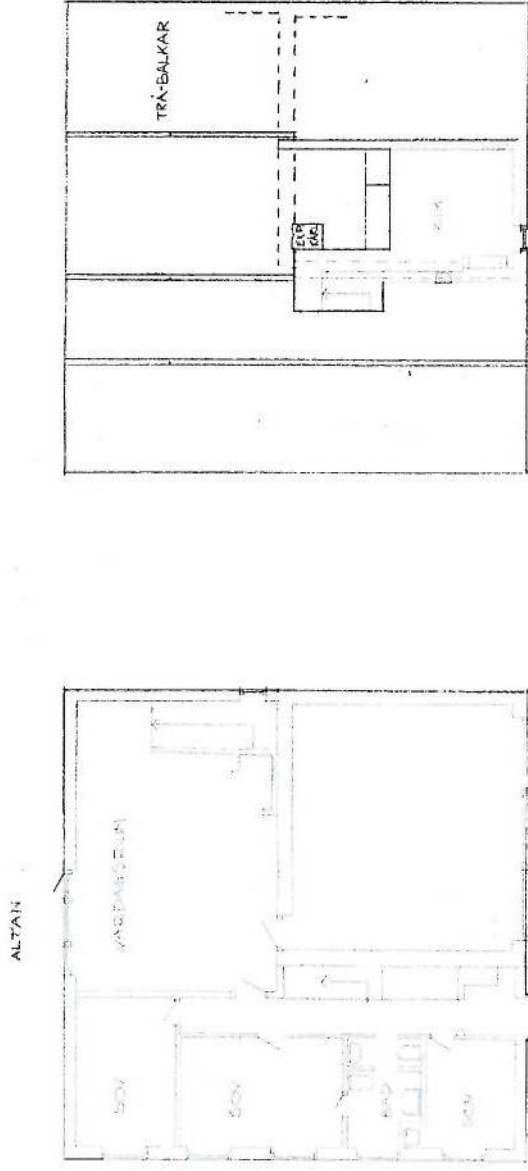
KÄLLAREPLAN

□ Rum med invändigt skydd (bv, kv)





BILAGA 3



PLAN 1 TR

VINDSPLAN

□ Rum med invändigt skydd (vän 1, w)

Växtförteckning för Ricklundgården. Förteckningen redogör för de växter som identifierats utifrån äldre fotografier (2006-06-18)

Art (latinskt namn)	Art (svenskt namn)
<i>Achillea filipendulina</i>	Praktröllika
<i>Aconitum napellus</i>	Äkta stormhatt
<i>Alchemilla</i> Ev. <i>borealis</i> ?	Daggkåpa (ev. Norddaggkåpa)
<i>Alchemilla</i> ssp.	Daggkåpa
<i>Anaphalis nubigena</i> ?	Pärleternell
<i>Aquilegia vulgaris</i>	Akleja
<i>Aster alpinus</i>	Alpaster
<i>Astrantia major</i>	Stjärnflocka
<i>Aubretia x cuitorum</i>	Aubretia
<i>Bellis perennis</i>	Tusensköna
<i>Bellis perennis</i> ?	Tusensköna (dubbel)
<i>Bergenia cordifolia</i>	Hjärtbergenia
<i>Betonica grandiflora</i>	Praktbetonika
<i>Caltha palustris</i> ssp.	Kabbeleka?
<i>Campánula carpática</i>	Karpaterklocka
<i>Dianthus deltoides</i> / <i>Phlox subulata</i> ?	Backnejlika /Mossflox
<i>Euphórbia polychróma</i> ?	Gulltörel
<i>Geum rivale</i>	Humleblomster
<i>Grandiflorum</i> '	Yuc... polaris
<i>Hemerocallis</i> ?	Daglilja
<i>Heuchéra pruhoniciána</i>	Alunrot
<i>Juniperus communis</i>	En
Lentibulariaceae alpina	Fjälltätört
<i>Lilium bulbiferum</i>	Brandlilja
<i>Lilium martagon</i>	Krollilja
<i>Myosótis silvática</i> ?	Trädgårdsförgätmigej
<i>Narcissus</i>	Utbl. Narcisser
<i>Narcissus x medioluteus</i> 'Geranium'	Bukett narciss
<i>Papaver nudicaule</i>	Sibirisk vallmo
<i>Papaver radicum</i> ssp. <i>Hyperboreum</i>	Lappvallmo
<i>Phlox subulata</i> eller <i>Silene acaulis</i>	Mossflox eller fjällglim
<i>Ranunculus</i> ssp.	Smörblomma
<i>Rhodiola rosea</i>	Rosenrot
<i>Rhododendron</i> 'Catawbiense grandiflorum'	Parkrhododendron
<i>Saxifraga arendsi</i>	Rosenbräcka
<i>Saxifraga oppositifolia</i>	Purpurbräcka
Saxifragaceae cespitosa?	Tuvbräcka
Saxifragaceae cotyledon?	Fjällbrud
<i>Sedum</i> ssp.	Fetknopp
<i>Syringajosikaea</i>	Ungersk syren
<i>Thymus serpyllum</i>	Backtimjan
<i>Tradescántia virginéana</i>	Tremastarblomma
<i>Trollius europaeus</i>	Smörboll
<i>Viola</i> ssp. / <i>Primula pruhoniciána</i> ?	Viol / Violviva?
<i>Viola</i> ssp. Ev. kult. var. av <i>Viola</i> ?	Viol, (underart)



## Foton

### *Huvudbyggnaden:*



*Huvudbyggnadens exteriör. Entrésidan. Fasad mot SO.*



*Huvudbyggnadens exteriör. Fasad mot NV.*



*Mosaikgolv i huvudbyggnadens hall.*



*Allrum/vardagsrum på övervåningen i huvudbyggnaden. En stor del av den fasta inredningen är gjord av Folke Ricklund, bland annat reliefen på öppna spisen.*





*Kaklat badrum på övre plan i huvudbyggnaden.*

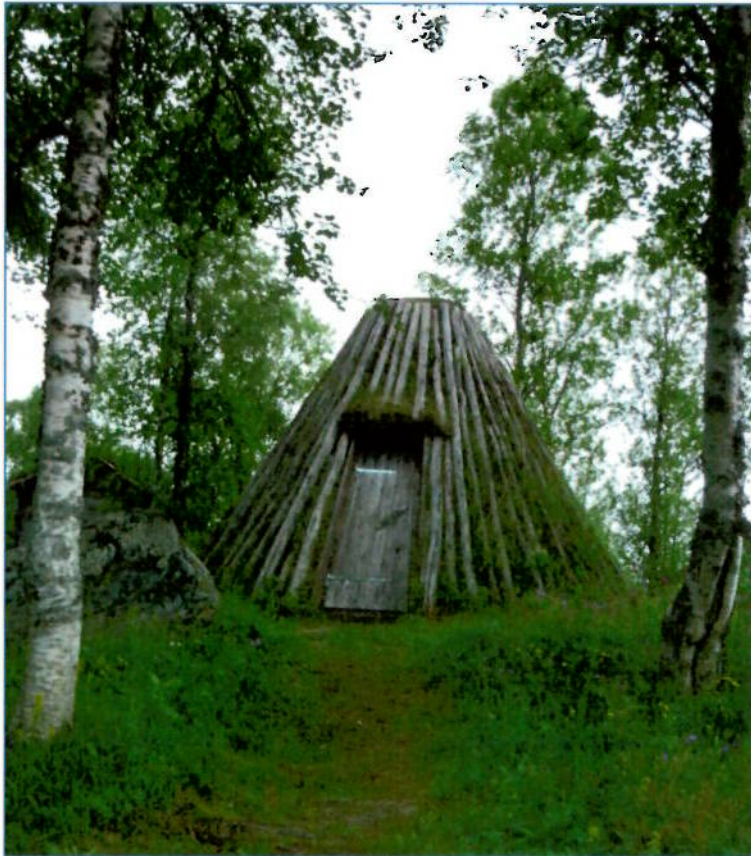


*Lisa Stämp's stuga. Fasad mot SÖ.*





*Sommarstugan/annexet. Fotot visar fasaden mot öster och byggnadens äldsta del. Den nyare, tillbyggda delen sträcker sig i stort sett från det svarta stupröret på byggnadens vänstra del och bakåt.*



*Kåtan med huvudbyggnaden i bakgrunden. Fasad mot S.*



*Stolpbod (Sa. njalla). Fasad mot S.*



*Den grusade infartsvägen med skiffermur. Fotot visar vägen mot S.*





*Huvudbyggnaden med planteringar och stenläggningar. På fotot syns den nyligen anlagda källaringången. Fasad mot SO.*



*Mur med plantering. Muren ansluter till huvudbyggnadens västra fasad. Fotot visar muren mot S.*





*Skulpturer framför huvudbyggnadens entré. Skulpturerna är gjorda av Folke Ricklund. Fotot visar skulpturerna mot NV.*



*Stenmur och sittgrupper i sten vid huvudbyggnadens östra fasad. Fotot visar sittgrupperna mot V.*