



L2242



## Byggnadsminnesförklaring av Bondorlunda östra Mellangård, Bondorlunda 2:6, Hovs socken, Vadstena kommun

### Beslut

Länsstyrelsen förklarar, enligt 3 kap 1 § kulturmiljölagen (1988:950) Bondorlunda 2:6 som byggnadsminne.

Följande skyddsbestämmelser gäller för byggnadsminnet enligt 3 kap 2 § kulturmiljölagen.

### Skyddsbestämmelser

Skyddsområdets avgränsning samt numreringen av byggnader har markerats på den karta som tillhör beslutet, se bilaga 1.

Byggnader ingående i byggnadsminneförklaringen: 1. Bostadshuset. 2. Boden. 3. Lilla boden. 4. Trädgårdsboden.

- 1) Anläggningen ska vårdas och underhållas så att bebyggelsens kulturhistoriska värde inte minskas. Vård- och underhållsåtgärder ska ske i samråd med Länsstyrelsen. Åtgärder ska utföras med material och metoder som är anpassade efter byggnadernas egenart.
- 2) Byggnaderna 1-3 får inte rivas, flyttas eller till sitt yttre byggas om eller på annat sätt förändras.
- 3) I byggnaderna 1 och 2 får inte stommen och/eller planlösningen ändras. Inte heller får äldre fast inredning ändras. Till fast inredning hör t ex murade spisar, järnspisar, dörrar med gångjärn och beslag, fönster, foder, socklar och taklister.
- 4) I byggnad 1 och 2 ska äldre ytskikt bevaras. Härmed avses i byggnad 1: bevarat äldre måleri på snickerier, lerklining i skafferiet och liknande, i byggnad 2: streckmarkeringarna för spannmålssäckarna.
- 5) Det område som utgör skyddsområde, och som avgränsats och markerats på kartan som tillhör detta beslut, får inte utan Länsstyrelsens tillstånd ytterligare bebyggas eller på annat sätt förändras. Området ska hållas i sådant skick att byggnadsminnets utseende eller karaktär inte förvanskas.

2014-12-15 beslöt KF  
hoppa till If: BM-reg Aa./p

Länsstyrelsen får enligt 3 kap. 14 § kulturmiljölagen lämna tillstånd till ändring av byggnadsminnet i strid mot skyddsbestämmelserna, om det finns särskilda skäl. Sådant tillstånd får i förekommande fall sökas separat.

### **Ärendet**

Fråga om byggnadsminnesförklaring av fastigheten Bondorlunda 2:6, Bondorlunda östra Mellangård, Vadstena kommun, väcktes i augusti 2009 av docent Göran Söderström, Vadstena.

På uppdrag av Länsstyrelsen Östergötland har Östergötlands museum genom antikvarie Anita Löfgren Ek utfört en byggnadsminnesutredning av fastigheten under januari till mars 2011.

Länsstyrelsen har remitterat förslaget om byggnadsminnesförklaring med skyddsbestämmelser till ägarna och Vadstena kommun vilka inte har haft något att erinra.

### **Motiv för byggnadsminnesförklaringen**

Bondorlunda östra Mellangård har höga kulturhistoriska värden och representerar en byggnads- och samhällsutveckling som var vanlig på östgötska slättbygden i samband med laga skiftet och byarnas fortsatta utveckling. Husens byggnadshistoria visar också socialhistoriska förändringar som är dokumenterade genom historien om dess brukare. Gården är nationellt känd som utmärkande exempel på god byggnadsvård genom boken "Så renoveras torp och gårdar" som sedan utgivningen 1973 hittills publicerats i 10 upplagor.

Byggnaderna har stora upplevelsevärden och tydlig pedagogik genom bibehållna tidslager och patina som utgör en del av berättelsen om brukandet genom tiderna. De miljöskapande värdena är höga och den kontinuitet gården har, genom att vara det äldsta kvarvarande bostadshuset med bevarat utseende i en utglesad radby, samt gårdsbildens utformning med grusgångar, fruktträd och bodar är betydelsefullt.

### **Historik**

Mellangårdens huvudbyggnad är den enda som härstammar från tiden före laga skiftet 1836 i byn Bondorlunda. I skifteshandlingarna var gården uppdelad på två ägare och beskrivs som en stugbyggnad fördelad i tvenne timrade stugor med utskjutande knutar och med torvtak. Den innefattade tre eldstäder med två bakugnar och var invändigt putsad med lerbruk. Huset byggdes på med en andra våning och vind 1859. Takhöjden ökades och huset fick ett mittkök. Alla rum, utom kök och klädkammare, fick rörspisar. Efter en tid fick byggnaden en panelfasad med vitmålade lisener och en sockel av liggande brädor. Sydfasaden fick troligen i början av 1900-talet en förenklad, delvis ny panelning utan lisener och kalkstenstrappen byttes mot en cementskiva. Ingen av de ekonomibygnader som är nämnda i skifteshandlingarna återstår i dag. Samtidigt som manbyggnaden uppfördes har förmodligen en tvåkammarbod byggts. Mittemot ligger en liten bod som inte är ursprunglig utan hämtades från Allhelgona socken. Gården fick en herrskapsimiterande lönnallé fram till en planterad gårdsplats, oklart när. 1899 blev gården återigen tvåfamiljsbostad och övervåningen byggdes om till separat familjebostad.

1925 arrenderades jorden ut till ägarna av Östergården vilka köpte den 1944. Några år därefter bodde en hyresgäst i huset. Efter en skorstensbrand revs rörspisen ut och huset fick förfalla. Östra nedre kammaren användes en tid som hönsbarn och alla dörrar revs ut.

Huset var i dåligt skick på 1960-talet och 1967 såldes huset till de nuvarande ägarna vilka genomförde en genomgripande restaurering som dokumenterades i handboken "Så renoveras torp och gårdar".

## Beskrivning av byggnaderna

### 1. Bostadshuset

#### *Exteriör*

Bostadshuset är en knuttimrad parstuga i två våningar under sadeltak. Fasaderna är klädda med stående locklistpanel med rundad springläkt. Mot norr är den förmodat ursprungliga fasadbeklädnaden från mitten av 1800-talet bevarad. Panelen är rödfärgad, knutar, fönster- och dörrromfattningar, vindskivor och de två enkla lisenerna på norra fasaden är vitmålade. Fasadens nedre del utgörs av liggande panel under en vattenlist. Sadeltaket är täckt med enkupigt rött tegel. De två tegelskorstenarna har utkragat plåtavtäckt krön. Tvåluftsfönstren har tre rutor i varje luft, utom köksfönstret på bottenvåningen, som har två rutor i varje luft. Fönsterbågarna är grönmålade och karmarna målade i vitt. Vattenbräda finns över och under fönstret, dessutom utgör fasadens vattenlist en tredje bräda till fönstret. Innanfönstren är lösa. I vindsvåningen finns ett lunettfönster på var kortsida. Ytterdörren på södra långsidan, sitter förskjutet åt öster, beroende på planlösningen. Dörren är en inåtgående pardörr målad i guldockra med tre fyllningar, den övre består av en glasruta.

#### *Interiör*

Bottenvåningen består av en förstuga, en sal, ett kök och en kammare med rörspis. På 1840-talet avdelades kammaren med en separat klädkammare och förmodligen senare mot väster med ett skafferierum. Norr om förstugan ligger köket med en murad spis. I senare tid har man mot nuvarande köket avdelat ett skafferierum med hylla. Troligen flyttades köket 1859 till mittkammaren. Köket fick kupa och blågrå spissockel. År 1899 fick sannolikt samtidigt köket i bottenvåningen modern fasspontosinredning, liksom övervåningens kök ursprungligen ljus gråmålad med engelskt röd taklist. Klädkammarens väggar har fortfarande delvis kvar sin lerputs, dekorerad med en enkel marmorering. Till väster om förstugan ligger salen med en f.d. rörspis. Från förstugan leder en trapp till övervåning som har samma rumsdistribution som bottenvåningen förutom klädkammare och skafferierum som saknas. Alla rummen har dörröppning mot övre förstugan. Salen och kammaren har varsin rörspis och i köket finns en järnspis. Köket är pärlspontinklätt och järnspisen är ansluten till rörspisen. Intill sidoväggarna inreddes två garderober och den västra har uppgång till vinden.

### 2. Boden

#### *Exteriör*

Timrad bod i 1½ våning. Fasaderna är klädda med rödfärgad locklistpanel. Vindskivor, knutbrädor och foder är vitmålade. Sadeltaket är täckt med enkupigt rött tegel. I väster finns bräddörrar, målade i gullockra. Över dörrarna sitter en trähängtänna. I södra gavelröstet finns en rödfärgad trälucka och i norra gavelröstet ett spröjsat tvåluftsfönster till drängkammaren. Vid sydöstra hörnet finns en mindre utbyggnad med pulpettak.

#### *Interiör*

Boden rymmer två bodar i bottenvåningen skilda av en plankvägg, den ena med plankgolv, den andra med jordgolv utom där trappan går upp till övervåningen. Trappan täcks uppifrån med en lucka. Dörren mot trappan har haft stockklås. Mot norr rymmer övervåningen en enkel drängkammare med vanligt fönster men annars helt oinredd och

utan dörr, mot vägen en magasinsvind med trälucka för lastning av spannmålssäckar (på väggarna minnesstreck från räkningarna). Över dörrarna finns idag en trähängränna, som tidigare satt på bostadshusets framsida.

### 3. Lilla boden och 4. Trädgårdsboden

Boden, i en våning, ska ha hämtats från Allhelgona socken och blev tidigt inredd som sommarbostad för familjens barn. Väggarna är klädda med rödfärgad lockpanel och det branta sadeltaket är täckt med trekupigt rött tegel. Boden ligger i trädgårdens västra del som en mindre flygelbyggnad till bostadshuset. Mellan boden och bostadshuset ligger ett trädgårdsskjul med enkla rödmålade brädfasader och pulpettak.

### **Kända förändringar**

Efter att de nuvarande ägarna köpte huset 1967 genomförde de en genomgripande restaurering. Nedfallen lerklining ersattes med följsamma byggplattor. Det till stor del oinredda östra rummet på övervåningen fick pappersklistrade väggar som limfärgsmålades. Rörspisen i salen i bottenvåningen återställdes som öppen spis. Husets östra del hade haft rötskadade golv. Dessa ersattes med breda golvplankor av gran lagda på bärbjälkar direkt på jorden.

### **Kulturhistoriskt värde**

#### Dokumentvärde

##### *Byggnadshistoriskt värde*

Bostadshuset på Mellangården speglar en utveckling som är mycket vanlig i den östgötska slättbygden: en parstuga i en våning, som får ytterligare en våning i samband med laga skiftet, i bottenvåningens kammare avskiljs en del till klädkammare, spismuren flyttas från ett läge invid långväggen till mer mitt i byggnaden.

##### *Samhällshistoriskt värde*

I Bondorlunda by är bostadshuset på Mellangården det enda som härstammar från tiden före laga skiftet 1836. Gården utgör en del av den äldre bytomten och visar på den radbystruktur som tidigare funnits. Genom att flera gårdar flyttades ut i samband med laga skiftet har bytomten fått en utglesad bebyggelse. Trots att de flesta ekonomibyggnaderna till gården har rivits berättar den på ett pedagogiskt sätt om laga skiftet och dess konsekvenser.

##### *Socialhistoriskt värde*

Genom att ägarförhållanden och boende på gården är väl dokumenterat har bostadshuset ett mycket högt socialhistoriskt värde. Så ändrades till exempel övervåningen till en separat bostad då en ny brukare tog över gården samtidigt som den tidigare bodde kvar. Att ha två generationer boende på varsin våning har varit mycket vanligt och förekom på bondgårdar med mangårdsbyggnader som är yngre än denna. När det gäller dubbelboden har även den ett social- och samhällshistoriskt värde då drängkammaren är bevarad och visar på de bostadsförhållanden som långt in på 1900-talet kunde vara vanliga för gårdens drängar. Den mindre boden har flyttats till fastigheten, men har ett visst kulturhistoriskt värde som sommarbostad för familjens barn.

##### *Personhistoriskt värde*

Fastigheten och framför allt bostadshuset har ett mycket högt personhistoriskt värde. Ägarna av fastigheten Axel Söderström Unnerbäck och Göran Söderström är två av

författarna till boken "Så renoveras torp och gårdar" utgiven 1973 av ICA bokförlag. Övriga två författare är Ove Hidemark och Elisabet Stavenow-Hidemark. Boken har tjänat som mönster för byggnadsvård och har kommit ut i flera upplagor. I boken exemplifieras bebyggelsehistorik och renoveringsförslag med författarnas eget arbete i Bondorlunda.

### Upplevelsevärde

#### *Patina*

Då byggnaden har restaurerats med varsam hand och innan dess inte moderniserats i någon större omfattning minner många detaljer om tidigare generationer. I några fall har sliten målning inte bättrats på och fragment av olika målningsbehandlingar är bevarade.

#### *Miljöskapande värde*

Bondorlunda östra Mellangård ingår i en utglesad radby och har som sådan ett högt miljöskapande värde. Tomtens utformning med grusgångar och fruktträd och dubbelboden, som ligger som en flygelbyggnad, är också viktiga delar av miljön.

#### *Kontinuitetsvärde*

Som det äldsta kvarvarande bostadshuset i byn och dessutom med ett bevarat utseende huvudsakligen från mitten av 1800-talet har det ett mycket högt kontinuitetsvärde i byn Bondorlunda.

#### *Symbolvärde*

Bondorlunda östra Mellangård är starkt förknippad med byggnadsvård och bostadshuset kan sägas ha ett symbolvärde för byggnadsvården.

#### *Pedagogiskt värde*

De olika värden som beskrivs som dokumentvärden illustreras mycket pedagogiskt i Bondorlunda östra Mellangård.

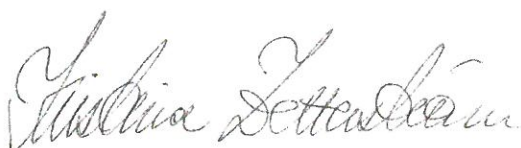
### **Nationellt, regionalt och lokalt perspektiv**

I jämförelse med många andra äldre gårdar är en stor del av ekonomibyggnaderna rivna och gårdens funktion som lantbruk saknas till stor del. Däremot ligger gården kvar i samma läge som före skiftesreformerna och bostadshuset är ålderdomligt och välbevarat. Även dubbelboden är ålderdomlig. Bostadshuset är jämförelsevis i ett mycket gott skick, trots att det inte varit permanent bebott under en lång tid. De gjorda moderniseringarna rör sig huvudsakligen om upprustning av kök med vedspis och en viss elektrifiering. Till exempel saknas toalett i huset. Ytskikten som har tillkommit vid restaureringen under andra delen av 1900-talet har, med undantag av byggplattor på en del väggar, utförts på ett traditionellt vis som inte avviker från äldre ytskikt.

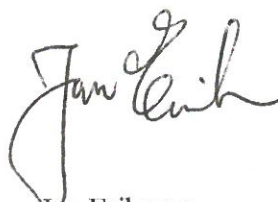
I ett nationellt perspektiv har Bondorlunda östra Mellangård mycket stora kulturhistoriska värden när det gäller byggnadsvårdens historia under de senaste ca 35 åren. Sambandet med boken "Så renoveras torp och gårdar" kan också sägas ha ett regionalt värde, då bokens illustrationer till stor del visar exempel från olika delar av Östergötland, inte bara Bondorlunda. Av Östergötlands byggnadsminnen är det enbart ett fåtal som direkt kan sägas tillhöra samma kategori som Bondorlunda östra Mellangård när det gäller äldre jordbruksbebyggelse. I Ydre, Norra Vi socken, finns Smedstorps dubbelgård, men det är en helt annan typ av gårdsbildning då det är en dubbelgård med helt kringbyggd gårdsplan. Bortgården i Falerum, Gärdserums socken, Åtvidabergs

kommun är en parstuga i två våningar med flera bevarade ekonomibyggnader. Gården ligger i Uknadalen, i en trakt präglad av skogs- och brukshantering, och har en annan karaktär än Bondorlunda på Östgötaslätten. Inom samma socken som Bondorlunda, Hovs socken, ligger Hovs Skräddaregård som är en parstuga i två våningar, ägd av Hovs hembygdsförening. I ansökan om byggnadsminnesförklaring av Bondorlunda östra Mellangård, framhålls dock att Hovs Skräddaregård har ett annat utvecklingschema. Huset var en enkelstuga i två våningar, som byggdes till med en ytterligare stuga i två våningar och på så vis blev en parstuga. Bondorlunda östra Mellangård däremot är en envåning parstuga som byggts till med ytterligare en våning.

I den slutliga handläggningen av detta ärende har förutom föredraganden deltagit chefsjurist Kristina Samuelsson och antikvarierna Leyla Nyman och Eva Nyström Tagesson.



Kristina Zetterström  
Länsråd



Jan Eriksson  
Länsantikvarie

#### **Hur man överklagar**

Se bilaga 3, Formulär 131, Förvaltningsrätten

#### **Bilagor**

Bilaga 1 Beslutslista

Bilaga 2 Kulturhistorisk karaktärisering

Bilaga 3 Formulär 131

#### **Kopia till:**

*Axel Unnerbäck Söderström, Falkenbergsgatan 5 A, 115 21 Stockholm*

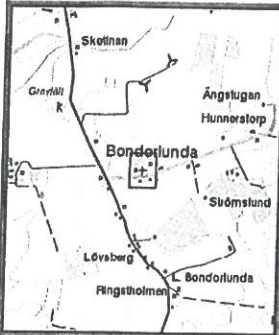
*Raä*

*Vadstena kommun*

*Östergötlands museum*

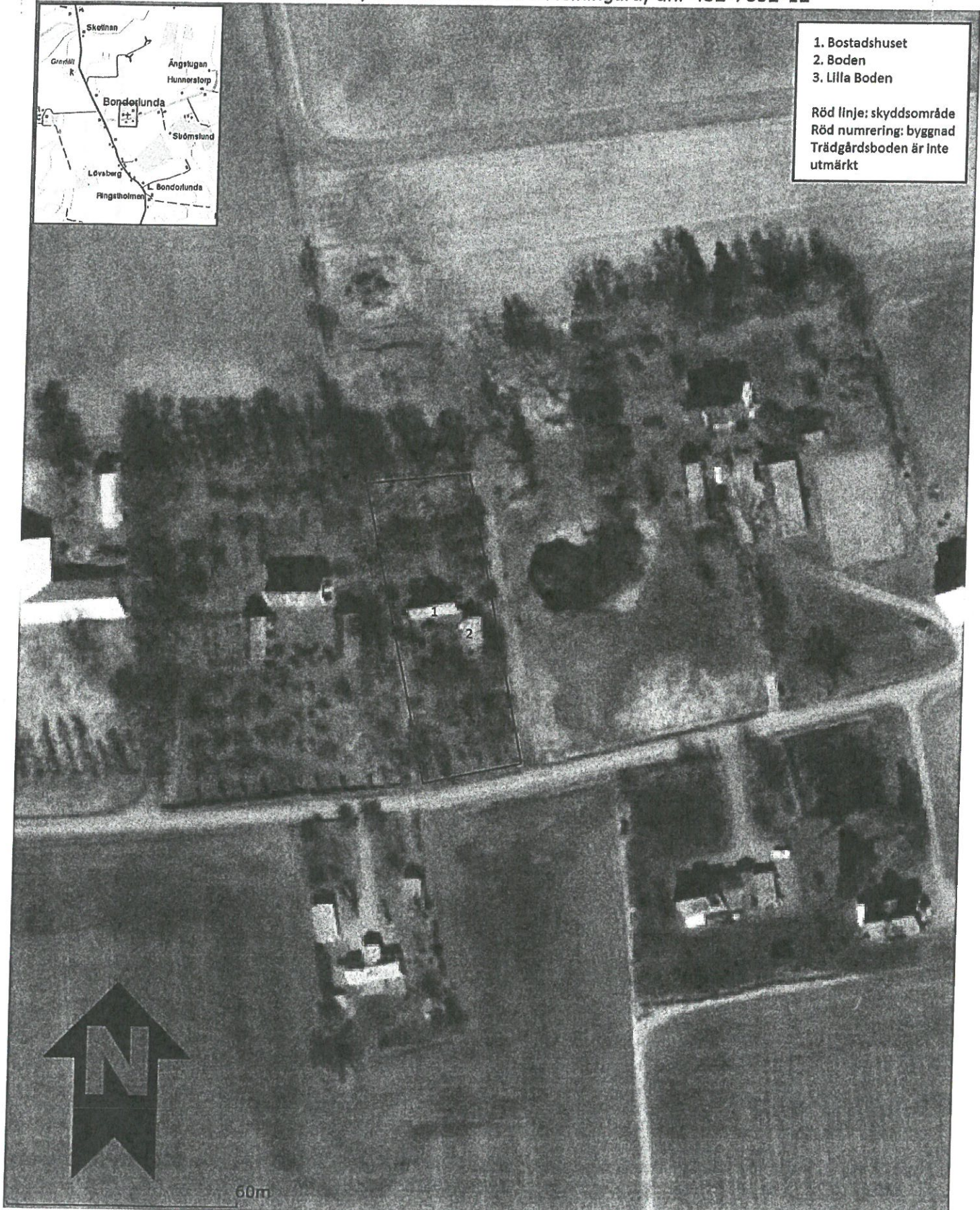
# Bilaga 1. Beslutskarta

Bondorlunda 2:6, Bondorlunda östra Mellangård, dnr 432-7832-12



1. Bostadshuset
2. Boden
3. Lilla Boden

Röd linje: skyddsområde  
Röd numrering: byggnad  
Trädgårdsboden är inte utmärkt



60m

