



Handwritten signature/initials

Enligt sändlista



Riksantikvarieämbetet

Ink. 2007-06-28

Dnr:

Utökad byggnadsminnesförklaring av Ulvåsa slott med omgivande byggnader och delar av markområde på fastigheterna Ulvåsa 6:1, 6:15, 6:16, 6:17, Ekebyborna socken, Motala kommun, Östergötlands län

Länsstyrelsen Östergötland förklarade 1987-08-28 Ulvåsa slott för byggnadsminne enligt lagen om byggnadsminnen (1960:690). Ärende 11.392-1184-85.

Ågarna till Ulvåsa begärde 2000-11-21 att byggnadsminnet Ulvåsa slott skulle utvidgas med "Allén" och "Rondalen" och Lydias ö (Måsön) samt med skyddsbestämmelser för Hönshuset och de två hemlighusen/avträdena, Gula dasset respektive tjänstefolkets avträde. I mars 2007 har även önskemål framförts om att Badhuset och det så kallade Svinhuset skall ingå i byggnadsminnet med skyddsbestämmelser.

LÄNSSTYRELSENS BESLUT

Länsstyrelsen förklarar med stöd av 3 kap 1 § lagen (1988:950) om kulturminnen m.m. Ulvåsa slott med omgivande byggnader och delar av markområdena på fastigheterna Ulvåsa 6:1, 6:15, 6:16, 6:17 för byggnadsminne.

Beslutet innebär ändring och utvidgning av Länsstyrelsen i Östergötlands beslut 1987-08-28.

I samband härmed meddelar Länsstyrelsen följande skyddsbestämmelser enligt 3 kap 2 § samma lag.

Skyddsbestämmelser

1. De byggnader som på bifogad situationsplan markerats med nr 1-15 får inte rivas, ej heller till sitt yttre byggas om, till eller på annat sätt förändras.

- nr 1 Slottsbyggnaden
- nr 2 Västra flygeln
- nr 3 Östra flygeln
- nr 4 Magasinet
- nr 5 Brygghuset



- nr 6 Gamla Skolan
- nr 7 Stallet
- nr 8 Vagnslidret
- nr 9 Parkhuset (Drängbyggningen)
- nr 10 Trädgårdsmästarebostaden
- nr 11 Gula Dasset
- nr 12 Hönshuset
- nr 13 Hemlighus/avträde
- nr 14 Badhuset
- nr 15 Svinhuset

2. I byggnad nr 1, Slottsbyggnaden och nr 4, Magasinet får den befintliga rumsindelningen ej förändras.

3. Ingrepp i den äldre fasta inredningen får inte göras i byggnad nr 1 Slottsbyggnaden i bottenvåningen, i stora salongen och i biblioteket, i byggnad nr 3 Östra flygeln i kök/vardagsrum, i byggnad nr 6 Gamla skolan i skolsalen och i den ursprungliga inredningen i byggnad nr 11 Gula dasset och i byggnad nr 13 tjänstefolkets avträde.

4. Byggnaderna ska vårdas och underhållas så att deras kulturhistoriska värde inte minskar. Vård- och underhållsarbeten ska ske med material och metoder som är anpassade till byggnadernas egenart.

5. Området – markerat på karta tillhörande detta beslut – får inte ytterligare bebyggas eller på annat sätt förändras. Vård och underhåll av parken ska ske enligt en särskild skötselplan och på ett sådant sätt att byggnadsminnets karaktär bevaras. De omgivande markerna invid "Allén" ska hållas öppna så att den markerade sträckningen av uppfartsvägen är tydligt avläsbar i landskapet. Lindarna i "Rondalen" ska, då de går ut, ersättas med träd av samma art. Lydias ö (Måsön) ska bevaras. Siktlinjen mellan parken och Lydias ö ska bevaras.

Om ändring av byggnadsminnet i strid mot meddelade skyddsbestämmelser kan anses påkallad av särskilda skäl, får länsstyrelsen enligt 3 kap 14 § lagen (1988:950) om kulturminnen mm meddela tillstånd därtill.

Enligt 3 kap 21 § nämnda lag tillämpas detta beslut även om det överklagas.

Fastighetsunderhåll och parkskötsel

Byggnaderna ska ha ordinarie underhåll. Vård- och underhållsarbeten ska ske på ett sådant sätt att det kulturhistoriska värdet inte minskar. Underhållet ska ske med material och metoder som är anpassade till byggnadernas egenart. Parken ska skötas efter instruktioner som givits muntligen av landskapsarkitekt Walter Bauer vilket bl.a. innebär att det ska finnas ett trädbestånd av varierande ålder och att en kontinuitet bland lövträden ska eftersträvas. Den engelska parkens grundstruktur ska bevaras. På sikt bör en skreven skötselplan för parken och Lydias ö (Måsön) upprättas. I det fall det kan bli aktuellt med en återplantering av allén ska frågan diskuteras med Länsstyrelsen.

Redogörelse för ärendet

Ägarna till fastigheterna Ulvåsa 6:1, 6:15, 6:16 och 6:17 har ansökt hos Länsstyrelsen om att få frågan om utvidgning av byggnadsminnet och utökning av skyddsbestämmelserna för Ulvåsa prövad.

Ulvåsa med omgivande marker ingår i område för riksintresse enligt 3 kap 6 § miljöbalken för såväl kulturmiljövården, E 10 som friluftslivet, FE 4.

Länsstyrelsen har remitterat förslaget om utvidgad byggnadsminnesförklaring med skyddsbestämmelser till ägarna, Riksantikvarieämbetet, Östergötlands länsmuseum, Nordiska museet och Plan- och Miljökontoret i Motala kommun. Ägarna har gjort några påpekanden gällande skyddsområdets omfattning samt föreslaget kompletteringar av beskrivningen samt utökning av skyddet till att gälla ytterligare byggnader. Detta har beaktats i beslutet. Östergötlands länsmuseum har påpekat att skötselplanen även bör omfatta Lydias ö, vilket beaktats. Övriga har tillstyrkt förslaget om byggnadsminnesförklaring och skyddsbestämmelser i sin helhet.

MOTIVERING TILL BYGGNADSMINNESFÖRKLARING

Bakgrund

Ulvåsa har medeltida anor. Under första hälften av 1300-talet ägdes och beboddes gården av lagmannen Ulf Gudmarsson och hans hustru Birgitta Birgersdotter, den heliga Birgitta. Ruinen efter deras gård återfinns norr om den nuvarande slottsanläggningen på en udde, Birgittas udde, vid Borens strand.

Sätessgården flyttades vid slutet av 1500-talet av dåvarande ägaren Hogenskild Bielke till den höjd där den ännu är belägen. Den nuvarande huvudbyggnaden började uppföras 1740 av Gabriel Ribbing. Delar av 1500-talshuset murar och murade källare med tunnvalv kom att ingå i den nya byggnaden. Källaren, som ligger asymmetriskt under huset, kan vara äldre än 1500-talshuset. Carl Edvard Gyldenstolpe lät 1803 bygga på en tredje våning samtidigt som byggnaden fick sin nuvarande nyklassicistiska gestaltning. Ansvarig för arbetet var länsbyggmästaren i Sörmland Anders Sundström och utformningen röjer en påverkan av arkitekt Olof Tempelman, som Sundström arbetat tillsammans med i t.ex. Skedevi kyrka och Hylinge herrgård. Sjösidas fasad torde inte ha färdigställts förrän 1818. I den tredje våningen inreddes ett stort bibliotek med en påkostad inredning utförd av byggmästare Abraham Nyström. Trots de många byggnadsetapperna har slottsbyggnaden en enhetlig och renodlat nyklassisk utformning. Mot sjösidan inramas slottsgården av vinkelbyggda flyglar uppförda på 1760-talet, efter förslag av arkitekt Carl Johan Cronstedt. Huvudanläggningens byggnader är uppförda i sten och har ljus gula, putsade fasader med vit dekor.

Till slottsmiljön hör ett flertal byggnader av olika ålder och med skiftande funktion. Merparten är putsade med ljus gula fasader men det finns även exempel på 1800-talets panelarkitektur. Till de äldre byggnaderna hör Trädgårdsmästarbostaden uppförd under 1700-talet och Parkhuset (Drängbyggningen), vars äldre bottenvåning, påbyggdes med

ovanvåningen 1857 av sonen till byggmästare Abraham Nyström, Johan Robert Nyström. Denne och brodern August ritade, byggde om och uppförde flera byggnader på Ulvåsa under 1850-talet såsom Skolbyggnaden från 1854, Hönshuset från 1859 med bl.a. grishus och vedbod, de två avträdena "Gula dasset" för herrskapet från 1853 och tjänstefolkets från 1859 samt f.d. Brygghuset från 1857 beläget vid stranden sydväst om huvudanläggningen. Till sätesgårdens äldre ekonomibyggnader hör Stallet, troligen från 1678 samt Magasinet och Vagnslidret, båda troligen från 1700-talet. Den stora ladugård som vid sekelskiftet 1700 påbörjats på höjden sydost om parken flyttades under tidigt 1900-tal till Åby. I södra kanten av parken finns Svinhuset, troligen uppfört under tidigt 1900-tal. Vid stranden öster om huvudanläggningen finns Badhuset, från sent 1800-tal. Det låg tidigare längre ut på östra sidan av viken.

Ulvåsa slotts dominerande läge på en höjd söder om sjön Boren understryks av den raka uppfartsväg "Allén" med den cirkelformade trädplanteringen "Rondalen". Slottsparken och den monumentala uppfarten anlades av ägaren Carl Sparre under 1660-talet som en del i en större barockanläggning. Av den ursprungligen omkring 3,9 km långa "Allén" kvarstår 2 km. En mindre rest av en cirkelformad trädplantering finns bevarad där uppfarten möter landsvägen i söder. Parken i engelsk stil anlades i början av 1800-talet och utökades under senare delen av 1800-talet med Djurgårds udde och Lydias ö (Måsön) ett par hundra meter väster om huvudanläggningen. På 1930-talet anlades en parker söder om slottsbyggnaden i nybarock stil efter ritningar av landskapsarkitekt Sven Hermelin.

Kulturhistoriskt värde

Ulvåsa med sina medeltida anor och anknytning till den heliga Birgitta utgör med sin slottsbyggnad i nyklassicistisk gestaltning en av Östergötlands främsta herrgårdsanläggningar. Det accentuerade natursköna läget på ett höjdstråk söder om Boren, den omfattande parken och den markerade uppfartsvägen "Allén" med "Rondalen" utgör tillsammans en sällsynt god representant för sin tids monumentala anläggningar. Lydias ö är det sena 1800-talets tillägg till den engelska parken och är skapat som blickfång och för rekreation. Det omgivande öppna landskapet med sina stora brukningsenheter har en karakteristisk prägel av storgodsdrift.

Ulvåsa byggnadsbestånd representerar en tidsaxel som spänner från 1500-talet till tidigt 1900-tal. Slottsbyggnaden, med ursprung i 1500-talet, pekar i sin nuvarande nyklassicistiska gestaltning med sin tydliga horisontella betoning på det tidiga 1800-talets nya arkitekturströmningar. Sjösidans fasad har få motsvarigheter i Sverige. Till Ulvåsa hör ett flertal byggnader som genom sina skiftande funktioner såsom skola, trädgårdsmästarebostad, brygghus och ekonomibyggnader pekar på det varierade och för äldre tiders storgods karakteristiska byggnadsbeståndet. Byggnaderna utgör viktiga delar av de ekonomiska och sociala förhållningarna för ett storgods. 1700- och 1800-talsbyggnaderna utgör goda exempel på sin tids arkitekturstil och är i flera fall knutna till framstående arkitekter och byggmästare såsom Carl Johan Cronstedt, den östgötska byggmästarfamiljen Nyström och länsbyggmästare i Sörmland Anders Sundström.

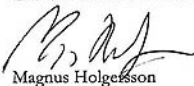
Ulvåsa slott och slottsmiljö har mycket att berätta om sin tid och är genom sitt kulturhistoriska värde synnerligen märklig.

BYGGNADSBESKRIVNING i bilaga

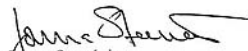
Hur man överklagar

Se bilaga, formulär 131, länsrätten

I den slutliga handläggningen av detta ärende har förutom föredragande deltagit länsantikvarie Bengt Häger, chefsjurist Kristina Samuelsson, samhällsbyggnadsdirektör Elisabet Weber och naturvårdsdirektör Claes Svedlindh.



Magnus Holgersson
Länsråd



Jonna Stewenius
Länsantikvarie

Bilagor:

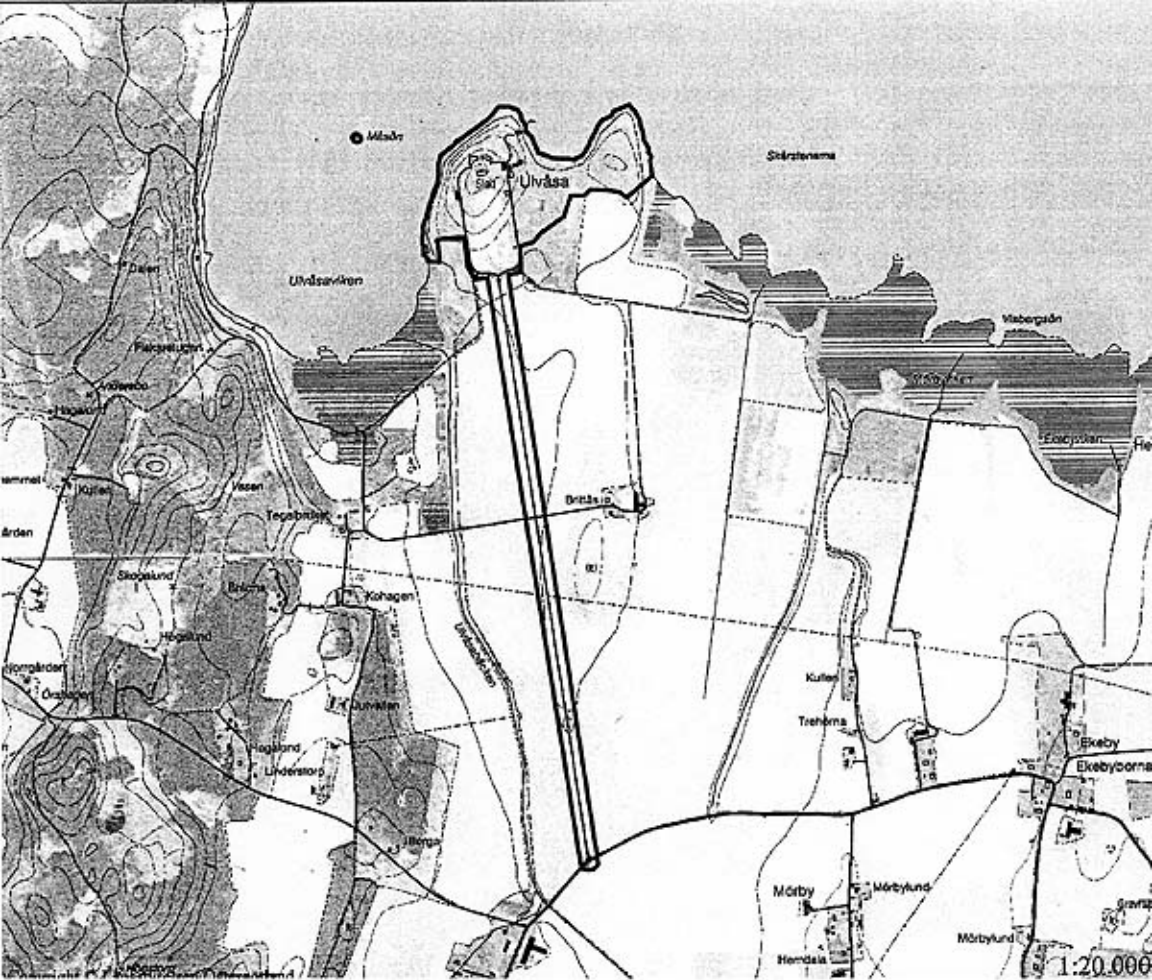
Situationsplan
Karta
Planritningar
Byggnadsbeskrivning

Sändlista:

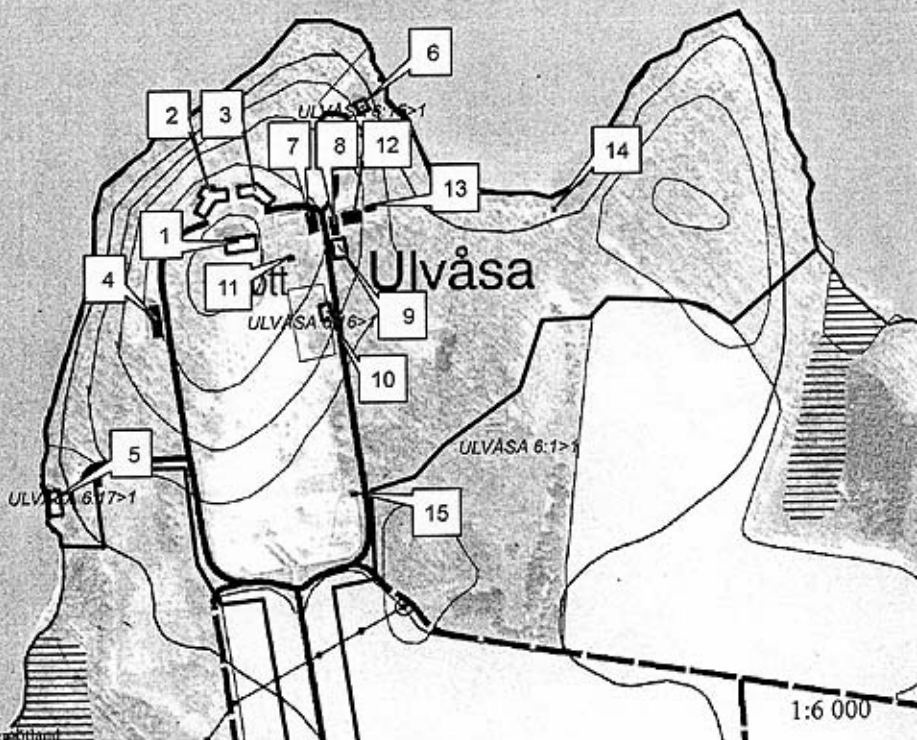
Carl von Essen, Ulvåsa 106, Trädgårdshuset, 591 95 Motala, originalskrivelse
Madeleine von Essen, Blåsen 5, NO-1369 Stabekk, Norge
Ebba Cecilia Horn af Åminne, Ulvåsa 105, Gamla Skolan, 591 95 Motala
Bengt Horn af Åminne, Ulvåsa 110, Brygghuset, 591 95 Motala
Ebba Furst Horn af Åminne, Gärdesvägen 23, 181 41 Lidingö
Karin Siwe, Ulvåsa 110, Brygghuset, 591 95 Motala

Kopia till:

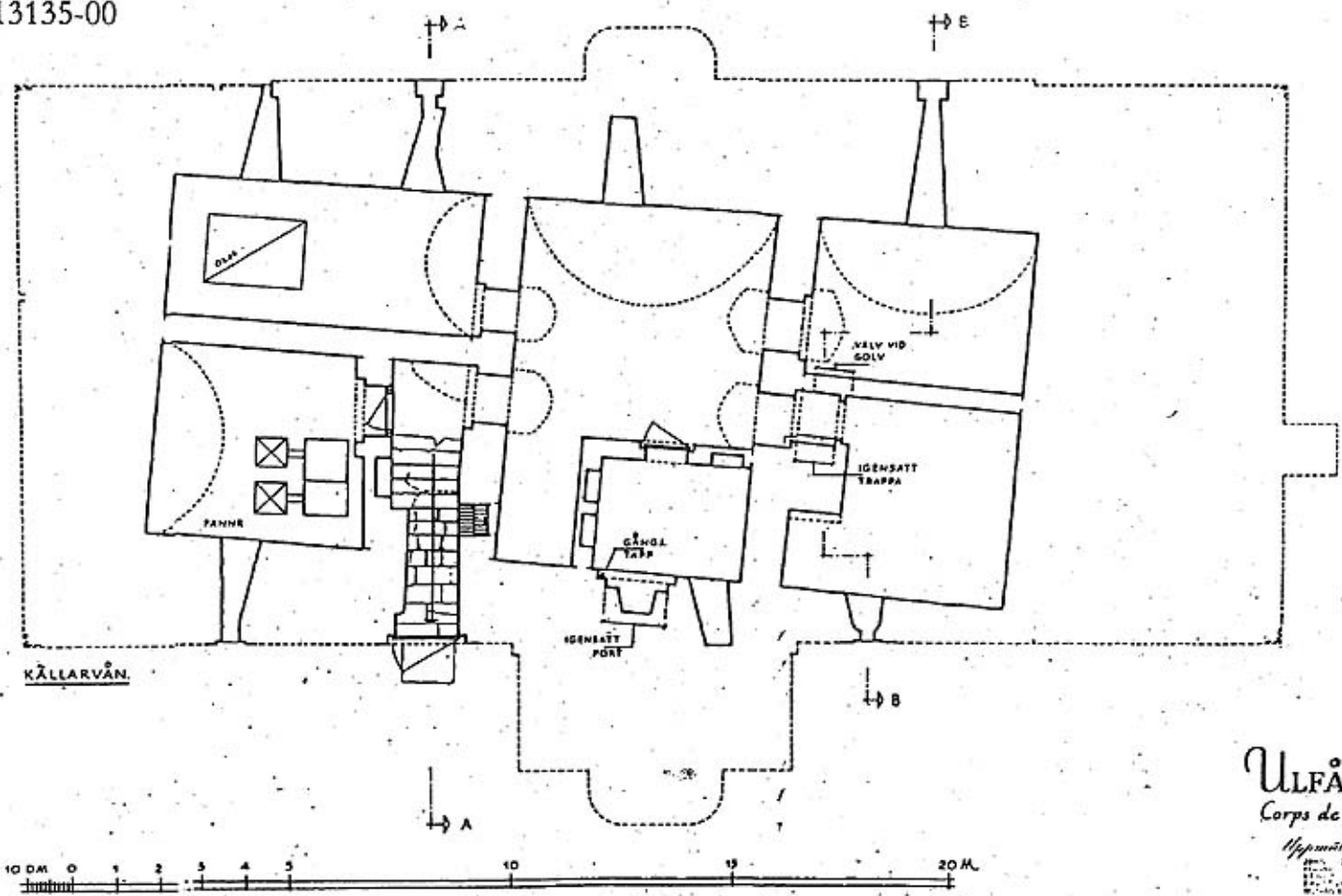
Riksantikvarieämbetet ✓
Plan- och miljökontoret, Motala kommun, 591 86 Motala
Lantmäterimyndigheten, Motala kommun, 591 86 Motala
Östergötlands länsmuseum
Nordiska museet
Rättsenheten
Naturvårdsenheten
Kultur- och samhällsbyggnadsenheten
BM-arkivet



☉ Måsön

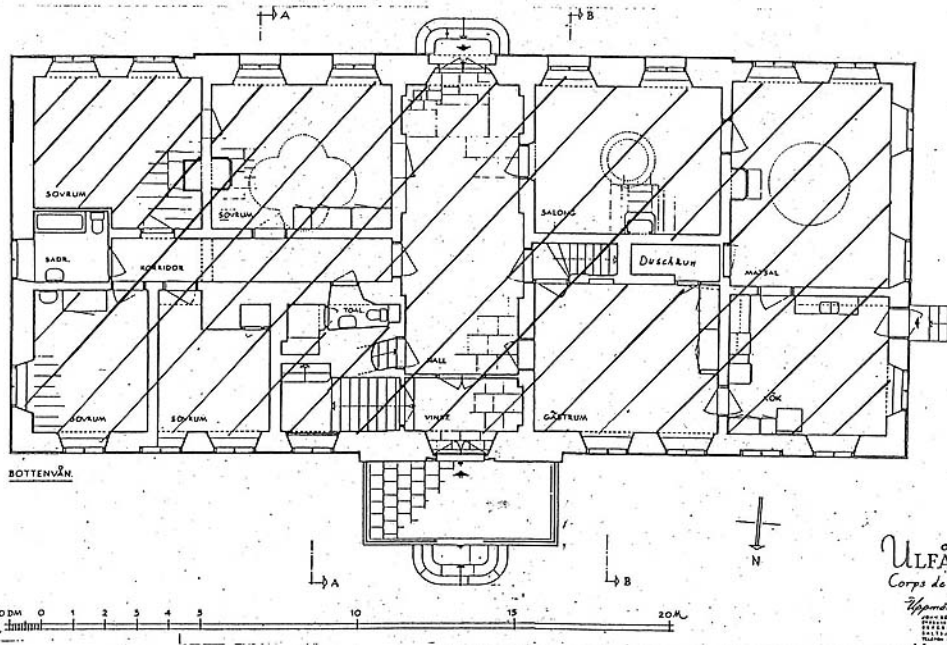


ken



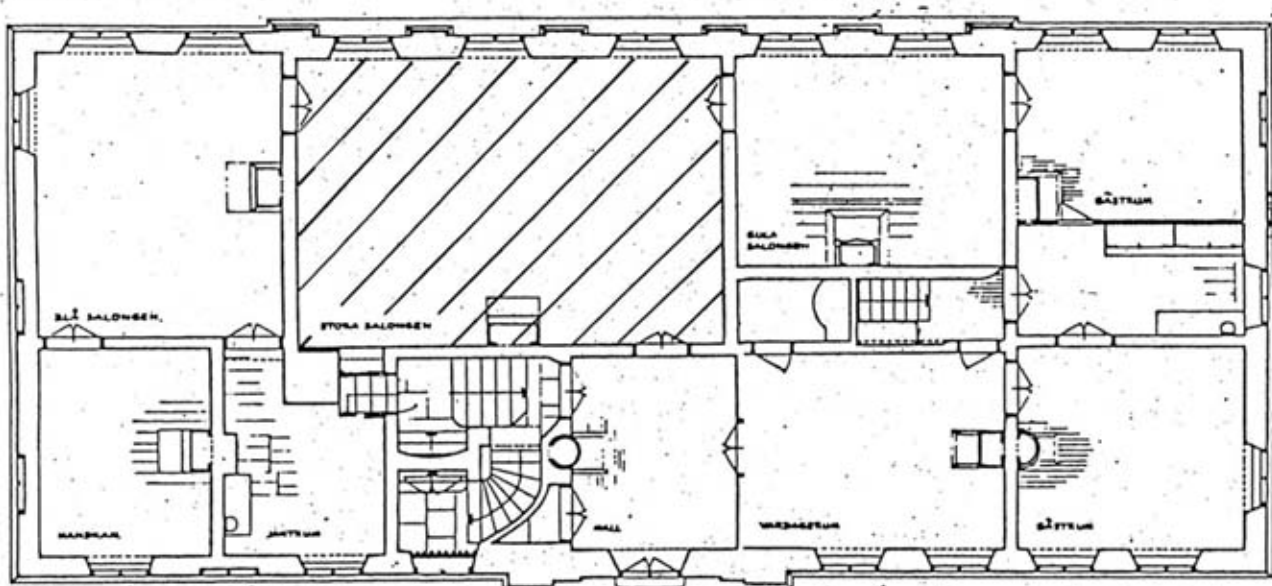
ULFÅSA
Corps de logi
Uppmålnings

Uppmålningsritning av källarvåningen på Ulfåsa corps de logi av John Söderberg 1967-68.



Byggnadsminnet Ulfåsa slott
Ulfåsa 6:1, 6:15, 6:16, 6:17
dnr 432-13135-00

PLANRITNING
Plan av andra våningen



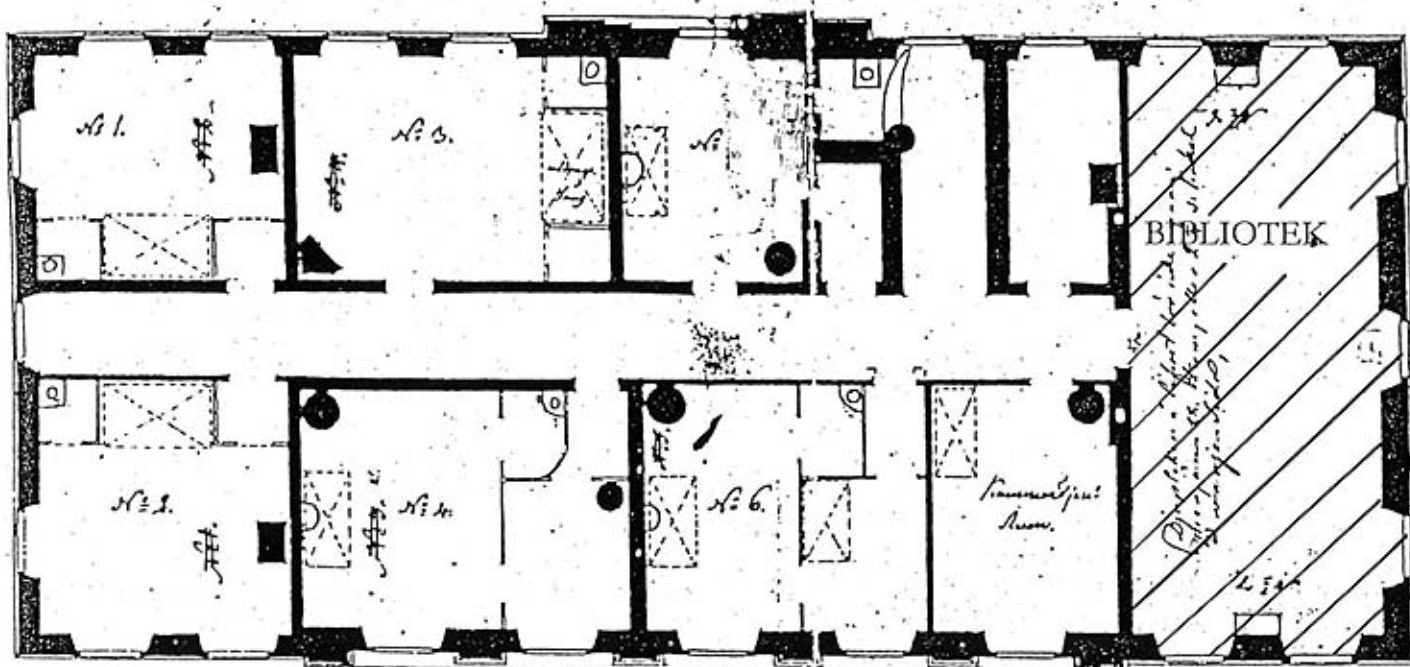
VÅN 1 TR

ULFÅSA
Corps de logi
Uppmåling
1967-68

Uppmättningsritning av andra våningen av Ulfåsa corps de logi av John Söderberg 1967-68.

Byggnadsminnet Ulfåsa slott
Ulfåsa 6:1, 6:15, 6:16, 6:17
dnr 432-13135-00

PLANRITNING
Plan av tredje våningen



Planritning av Anders Sundström av tredje våningen, Ulfåsa.

Byggnadsbeskrivning

Ulvåsa slott med omgivande byggnader belägna på fastigheterna Ulvåsa 6:1, 6:15, 6:16 och 6:17, Ekebyborna socken, Motala kommun, Östergötlands län

Numreringen hänvisar till situationsplanen för byggnadsminnet.

Slottsbyggnaden (1) – trevåningsbyggnad i putsat tegel under flackt, valmat sadeltak, täckt av svartmålad plåt. Källare med tunnvalda valv. Fasaden, i nyklassicism, är ljus gul med detaljer i vitt. Uppförd 1740 i två våningar med bevarande av delar av murarna och källaren till den äldre huvudbyggnaden från 1580-talet. Källaren kan eventuellt vara äldre än 1580-talshuset. I dagens exteriör är det endast en stickbågig portöppning öster om ingången på norra fasaden som antyder att ett äldre hus ingår i byggnaden. En tredje våning påbyggdes 1803 och byggnaden gestaltades i nyklassicism. Fasaden mot norr blev färdigställd 1818. För arbetena svarade länsbyggmästaren i Sörmland Anders Sundström. Utformningen röjer en påverkan av arkitekt Olof Tempelman, som Sundström arbetat tillsammans med i annan byggnadsverksamhet.

Invändigt har bottenvåningens planlösning från 1580-talets byggnad bevarats i 1740-års byggnad med en förstuga som löper tvärs igenom huset. Salongen på andra våningen med herrns respektive fruns avdelning på vardera sida har en förskjuten placering och ligger inte i byggnadens centrum enligt dåtidens franska mode. Biblioteket på tredje våningen inreddes strax efter ombyggnaden i början av 1800-talet och har en välbevarad väggfast hyllinredning i empire, målad i mahognymitation och försedd med nyantika ornament och emblem. Ansvarig för inredningen var konduktör Abraham Nyström.

Västra flygeln (2) – envåningsbyggnad i putsat tegel under pulpettak, täckt med svartmålad plåt. Fasaden är ljus gul med detaljer i vitt. Tunnvalvd källare i tegel. Byggnadsår 1764. Ritningar av Carl Johan Cronstedt.

Östra flygeln (3) – envåningsbyggnad i putsat tegel under pulpettak, täckt med svartmålad plåt. Fasaden är ljus gul med detaljer i vitt. Tunnvalvd källare i tegel. Byggnadsår 1764. Ritningar av Carl Johan Cronstedt. Flygeln utgjorde tidigare kök och har en stor, murad spis bevarad.

Magasinet (4) – tvåvåningsbyggnad i reveterat timmer. Ljus gulvit puts. Sadeltak med rött enkupigt lertegel. Byggnadsperiod 1708-1760.

Brygghuset (5) – tvåvåningsbyggnad i korsvirke. Fasad med gul puts. Sadeltak med rött enkupigt lertegel. Byggnadsår 1857. Ansvariga för byggnationen var August och Johan Robert Nyström

Gamla Skolan (6) – envåningsbyggnad i tegel. Fasad med ljus, gul puts och detaljer i vitt. Sadeltak med rött enkupigt lertegel. Byggnadsår 1854. Ansvariga för byggnationen var August och Johan Robert Nyström

Stallet (7) – envånings murad byggnad med ljus, gul puts och vita detaljer. Valmat sadeltak med rött enkupigt lertegel. Sammanbyggt med trädgårdsmur i väster. Byggnadsår omkring 1678.

Vagnslidret (8) – envånings reveterad timmerbyggnad med ljus, gul puts och vita detaljer. Valmat sadeltak med rött enkupigt lertegel. Byggnaden utgörs av två sammantimrade huskroppar. Byggnadsperiod 1708-1814.