



H 006 (Bost. beb., gator)  
A 002 (Bostadshus m. lokaler)

Ad 310-3663-1997

Byggnadsminnesförklaring av von Conow 34, Djäknegatan 15, i Malmö stad.

Sedan fråga väckts att förklara von Conow 34, Djäknegatan 15, i Malmö stad för byggnadsminne har meddelande härom översänts till fastighetsregistermyndigheten 1995-06-02. Förslag till skyddsföreskrifter har upprättats. Föreskrifterna har godkänts av fastighetsägaren, Malmö kommun. Malmö Museer har inget att erinra mot en byggnadsminnesförklaring.

**Byggnadsbestånd-Byggnadsbeskrivning**

Fastigheten är bebyggd med gatu-(A) och gårdshus (B), förbundna genom en passage (E). I väster finns en liten öppen gård. Innergården (D) är överbyggd.

Bostads- och affärshuset mot gatan uppfördes i två våningar 1882 på beställning av Jungfrun Elna Olsson. Gatuhusets bottenvåning byggdes om 1904. Gårdshuset byggdes om 1925. Innergården byggdes över samma år.

**Gatuhus (A) Exteriör**

Huset är utformat i klassicerande stil. Fasaden är putsad med grå ädelputs, troligen tillkommen 1925 när byggnaden genomgick en större upprustning efter ritningar av N Berlin. Bottenvåningen har slammats över med en tunn puts på 1970- eller 80-talet. Första och andra våningens fyrluftsfönster har brunmålade snickerier. Sadeltaket har rött enkupigt tegel, kupan från 1925 är klädd med rödmålad plåt.

Bottenvåningens skyltfönster togs upp vid en ombyggnad 1904 genomförd för skomakare Wahlströms räkning. Skyltfönstrens nuvarande utformning med facetterade rombiska rutor i ovan delen sattes in 1924.

En indragen 1-stegs stentrappa i gatufasaden leder upp till ett öppet vindfång som kan stängas med hjälp av ett smidesgaller i 1920-talsstil.



### Interiör

I butiken finns ursprunglig stuckatur bevarad. Längs förbindelsepassagens södra sida finns ett stort småspröjsat glasparti som troligen tillkommit då innergården byggdes över. Gatuhusets andra våning innehåller en välbevarad lägenhet med fasta inredningar från 1800-talet och 1920-talet. I trapphuset finns 1920-talsmålningar.

### Gårdshus (B) Exteriör

Gårdshuset (B) uppfördes 1882 i en våning med putsade, ljusa fasader och mansardtak, täckt med röd tjärpapp. Det inreddes till verkstad 1925 och är i princip oförändrat. Mansardvåningen inrymmer en mindre lägenhet med bevarade stuckaturer, spegeldörrar och andra detaljer från 1800-talet och 1920-talet. Huset byggdes delvis om 1925 och ändrades då från bostad till glasmästeri.

Länsstyrelsen anser att Djäknegatan 15 von Conow 34, i Malmö stad, tillsammans med bebyggelsen på von Conow nr 33, 36, 37, 38 och 47 utgör en väl sammanhållen äldre miljö i Malmös äldsta stadskärna och är ett synnerligen märkligt kulturhistoriskt bebyggelseområde. En byggnadsminnesförklaring är väl motiverad.

### LÄNSSTYRELSENS BESLUT

Länsstyrelsen förklarar med stöd av 3 kapitlet 1 § kulturminneslagen (KML 1988:950) von Conow 34 i Malmö stad för byggnadsminne.

Länsstyrelsen meddelar jämlikt 3 kapitlet 2 § nämnda lag följande skyddsföreskrifter.

1. Byggnaderna A, B och E får inte rivas eller byggas om eller på annat sätt förändras. Ingrepp får inte göras i byggnadernas stomme eller i ursprunglig planlösning.
2. Ingrepp i eller ändring av äldre, fast inredning får inte göras i de rum som markerats med heldragna kryss på planritning (bilaga 6).
3. Byggnaderna skall underhållas så att de inte förfaller. Vård och underhållsarbeten skall utföras på ett sådant sätt att det kulturhistoriska värdet inte minskar. Underhållet skall ske med material och metoder som är väl beprövade och anpassade till byggnadens egenart.
4. Förändringar inom, på bilaga 4 med streckad linje markerade området, skall ske i samråd med Länsstyrelsen.

Länsstyrelsen lämnar råd i fråga om underhållet av byggnaderna.



LÄNSSTYRELSEN  
I SKÅNE LÄN

Miljöenheten/Kulturmiljö  
Carin Bunte  
040 - 25 22 60

BESLUT

3(3)

1997-06-09

221 14501-97

delg kvitto

Om det finns särskilda skäl får Länsstyrelsen enligt 3 kap 14 § KML lämna tillstånd till att byggnadsminnet ändras i strid mot skyddsföreskrifterna.

Beslut i detta ärende har fattats av styrelsen. I beslutet deltog landshövding Bengt Holgersson jämte ledamöterna Bertil Bengtsson, Sven-Erik Bergkvist, Christer Ewe, Bror Hansson, Bengt Göran Hansson, Göran Holm, Inger Jarl Beck, Erik Jönsson, Kjell-Arne Landgren, Britt-Marie Lindkvist, Gun Nilsson, Mats Svanberg och Per Olof Ågren.

I beslutet deltog även länsöverdirektör Lise-Lotte Reiter samt länsantikvarie Carin Bunte, föredragande.

Detta beslut kan överklagas hos länsrätten, se bifogad anvisning.

Bengt Holgersson

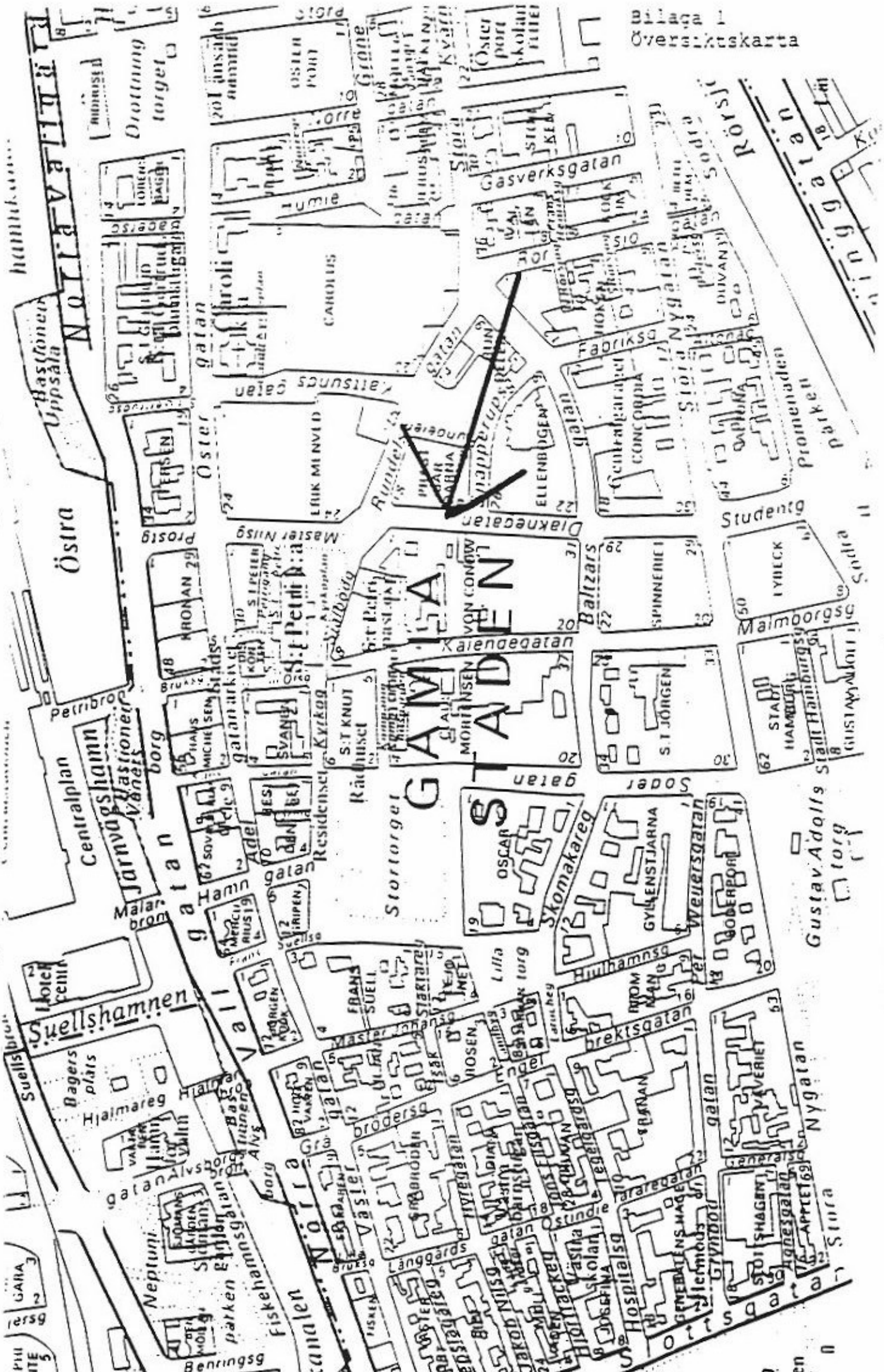
Carin Bunte

Bilagor

- 1 Översiktskarta
- 2 Fasadsammanställning
- 3 Situationsplan med skyddsgräns
- 4 Situationsplan med markering av byggnad, som kan rivas
- 5 Situationsplan med litterering
- 6 Planritningar
- 7 Fasad
- 8 Hur man överklagar

Sändlista

Riksantikvarieämbetet X  
Malmö kommun, byggnadsnämnden  
Malmö Museer, stadsantikvariska avdelningen  
Landsantikvarien i Lund  
Fastighetsregistermyndigheten (Laga kraft)



Östra

AMALÉN

OSCAR

Suellshamnen

Nygatan

Stora

en

Hvarfærð von Carow  
Malmö"

Bil. 2



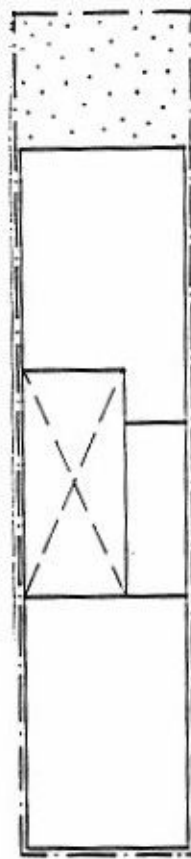
Djäknegatan

Gjälbodgatan

Ej skildring

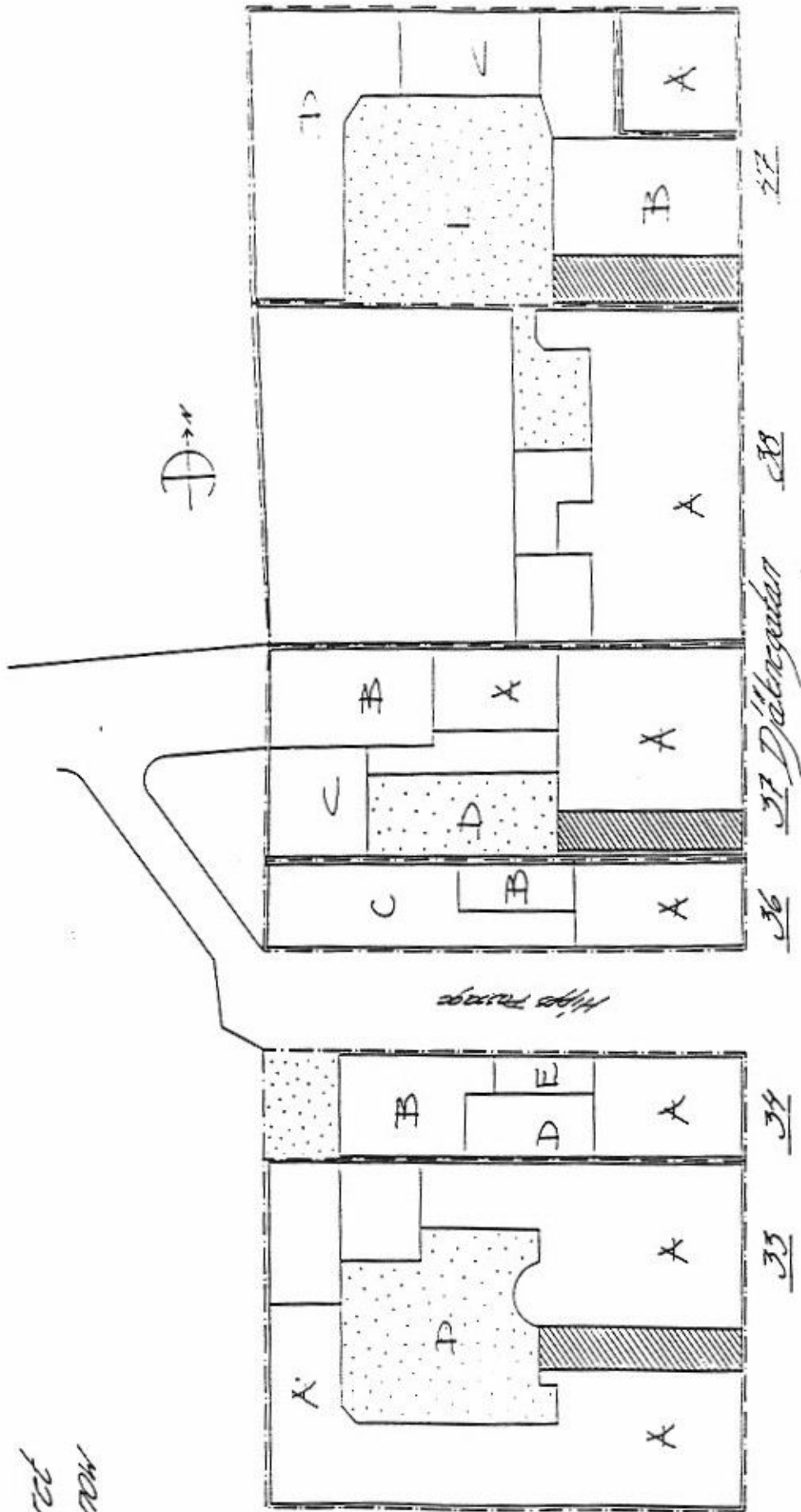


Kvarteret von Corow 34



Djaknegatan

*Khartaret  
Non Canon*



Scale 1:100

Bil. 5

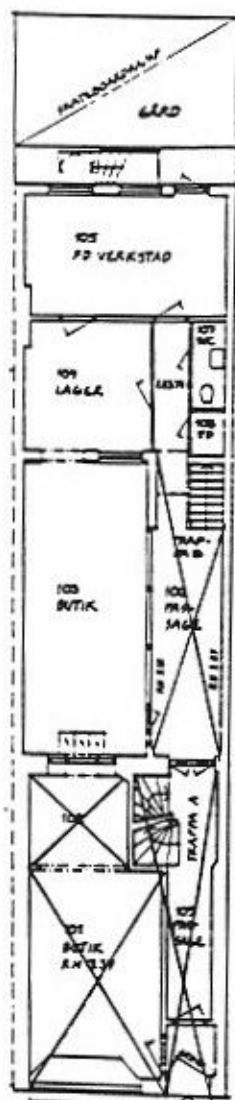


Kvarteret von Cronow 34



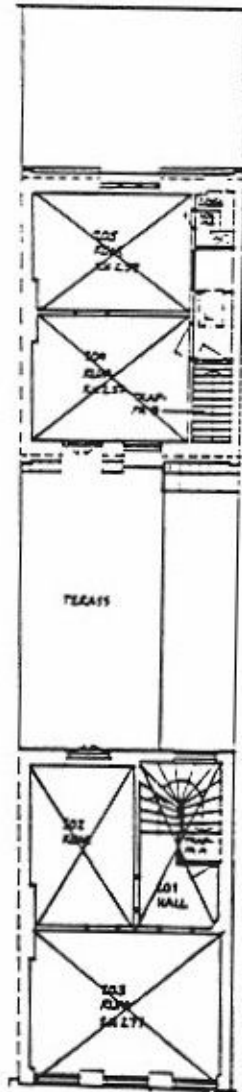
Plan 0 Källare

Kvarteret von Cronow 34



Plan 1. Bottenværing

Kvarteret vor Cannon 34



Plan 2

Bil. 6d

Kvartieret vor Cottage 34



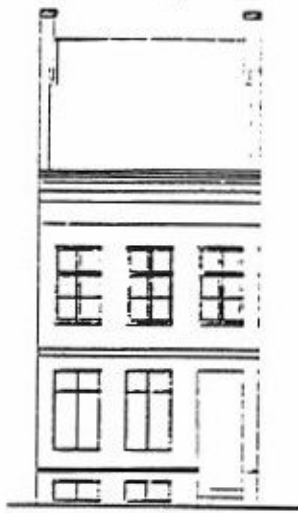
Plan 3

Kvartieret von COMOW 34

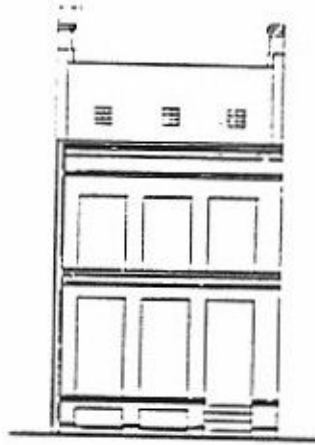


Plan 4

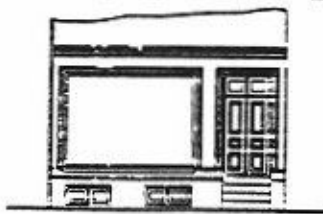
kv. von Conow 34



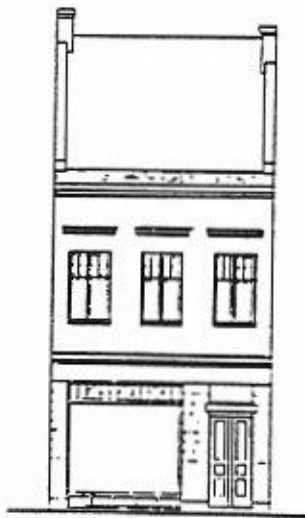
1881



1897



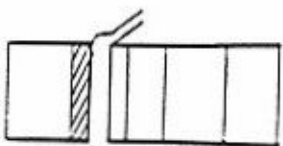
1904



1924



1925



P/d. Kregasser