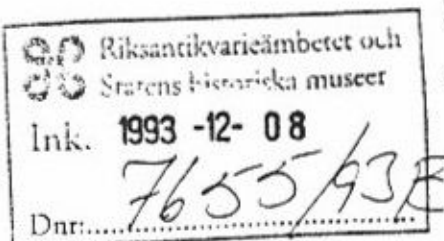


1993 - 11 - 09

221-6610/90

delg kvitto



19.....beslöt.....

lista nr.....

Byggnadsminnesförklaring av Hedmanska gården, kvarteret Gyllenstierna nr 7 i Malmö.

Sedan fråga väckts att förklara Hedmanska gården, kvarteret Gyllenstierna nr 7 i Malmö, för byggnadsminne har meddelande härom översänts till fastighetsregistermyndigheten den 11 mars 1987. Förslag till skyddsföreskrifter har upprättats. Föreskrifterna har godkänts av fastighetsägaren Stadsfastigheter i Malmö. Riksantikvarieämbetet har inget att erinra mot föreslagna skyddsbestämmelser. Malmö kommun har inget att erinra mot byggnadsminnesförklaringen.

Lilla Torg, sydväst om Stortorget i Malmö, utlades på 1500-talet för den dagliga torghandeln. Hedmanska gården, vid torgets södra sida, är en handelsgård som i sitt nuvarande restaurerade skick framhäver den karaktär gården hade vid mitten av 1800-talet. Gården består av fem olika byggnader med en byggnadshistoria som löper över 300 år från 1597 till 1894. Trots olika omdaningar under årens lopp framstår Hedmanska gården idag både som en arkitektonisk och historisk enhet. Den är välbevarad och ingår i område som är av riksintresse för kulturmiljövården.

Byggnaderna på Hedmanska gården är uppförda var för sig vid olika tillfällen och för skilda ändamål. Stil, byggnadsmaterial och byggnadsteknik är specifika för den enskilda byggnaden. Niels Hammers hus är gårdens äldsta; det uppfördes 1597 och innehåller tak- och panelmålningar från 16- och 1700-talen. Först 1719-25 samlades husen under en ägare när handelsmannen Diedrich Sölscher köpte tomterna. Byggnaderna bildade två skilda gårdar som fungerade helt separat. Handelsman Gabriel Hedman slog år 1838 samman de båda gårdarna till den stora gårdsenhet som fortfarande existerar. Gården är uppkallad efter Gabriel Hedman, som också lät uppföra det stora magasinet av gult tegel mellan åren 1850 - 1852. Gårdsplanen är belagd med gat- och kullersten. Hedmanska Gården restaurerades mellan åren 1979 - 1983 och lokalerna används idag som affärs- och utställningslokal.

Hus A

Byggnaden är uppförd i korsvirke i två våningar, dess huvudsakliga funktion har varit magasin för handelsvaror. Södra delen är troligen uppförd på 1720-talet. Den norra delen uppfördes senare under 1700-talet. Grundmurar till en kölna finns bevarad under det nuvarande tegelgolvet där grundplanen till denna markerats. En väldig köksspis med tillhörande skorstenar står kvar på ursprunglig plats. Korsvirkestimran består av ek och fyllningarna är mönstermurade med storstenstegel i kalkbruk. Fasaderna är putsade och avfärgade med gulpigmenterad kalk. Taket har taktegel av vingstentyp och mot gården finns en homeja.

1993 - 11- 09

221-6610/90

delg kvitto

Hus B

Byggnaden är uppförd som ett tvåvånings bostadshus av ekkorsvirke före 1692. Huset fick sin nuvarande klassicistiska fasad i samband med en ombyggnad 1803-05. Ursprungligt korsvirke finns kvar i gavlarna och i andra våningens ytterväggar. Fyllningarna består av storstenstegel lagda i kalkbruk. I ett av rummen finns marmoreringsmålningar bevarade. Huset är ett av Malmö innerstads finaste exempel på empirarkitektur. Takteglet är vingsten lagd på läkt.

Hus C

Huset uppfördes 1597 av borgmästare Niels Hammer som ett tvåvåningshus av ekkorsvirke. Bottenvåningen inrymde bostad och andra våningen användes ursprungligen, liksom vinden, som magasin. Korsvirket i bottenvåningen mot både torg och gårdssida har ersatts med tegelmurade väggar, troligen i slutet av 1700-talet. I huset finns välbevarade dekorationsmålade tak från 1600-talet samt panelmålningar från 1750-talet.

Andra våningen är fortfarande intakt och ett av Malmös bäst bevarade exempel på 1500-talets korsvirkesarkitektur. Timran består av ekkorsvirke med vackert snidade knektar och fyllnadsträn. Fyllningarna mellan korsvirket är mönstermurade med storstenstegel och kritsten i kalkbruk. Ovanvåningens gatufasad är oputsad, bottenvåningens dito är putsad. Mot gården finns ett annex som uppförts som en sk luta 1822. Taket är täckt med vingsten lagda på läkt.

Ursprungliga vinschhjul i anslutning till den breda homejan samt en takstol av ålderdomlig typ (sk långstol) finns bevarade i byggnaden.

Hus D

Uppfört 1894 som en envånings kontors- och förrådsbyggnad i gult tegel. Taket är täckt med tjärpapp.

Hus E

Uppfört av handelsmannen Gabriel Hedman 1850 - 52 som spannmålsmagasin i fyra våningar. Byggnadsmaterialet är genomgående gult tegel. Takbeläggning består av tegelpannor av vingstenstyp.

Länsstyrelsen anser att Hedmanska Gården, kv Gyllensktjärna nr 7, i Malmö har sådant kulturhistoriskt värde att en byggnadsminnesförklaring är väl motiverad. Med stöd av 3 kap 2 § lagen om kulturminnen nrm (KML 1988:50) beslutar länsstyrelsen att följande skyddsföreskrifter skall gälla.

1. Byggnaderna får inte rivas, flyttas eller till sin exteriör byggas om eller på annat sätt förändras. Ingrepp får inte göras i byggnadernas stomme. Byggnadernas planlösning får inte ändras.

2. Ingrepp i eller ändring av äldre fast inredning i form av t ex kakelugnar, skorstensstockar, snickerier eller ytskikt får inte göras.
3. Byggnaderna skall underhållas så att de inte förfaller. Vård och underhållsarbeten skall utföras på ett sådant sätt att det kulturhistoriska värdet inte minskar. Underhållet skall ske med material och metoder som är väl beprövade och anpassade till byggnadernas egenart.
4. Gårdsplanen får inte ytterligare bebyggas eller på annat sätt förändras.
5. Skyddsområdet skall hållas i sådant skick att byggnadernas karaktär och utseende bevaras.

Länsstyrelsen lämnar råd i fråga om underhållet av husen.

Om det finns särskilda skäl får Länsstyrelsen enligt 3 kap 14 § KML lämna tillstånd till att byggnadsminnet ändras i strid mot skyddsföreskrifterna.

Beslutet i detta ärende har fattats av styrelsen. I beslutet deltog landshövding Ann-Cathrine Haglund jämte ledamöterna Thorvald Frostemark, Inge Garstedt, Bror Hansson, Karin Henningsson, Vera Håkansson, Benny Jönsson, Christina Laurin, Britt-Marie Lindqvist, Bengt Modig, Ronny Olander, Per Olof Ågren och Eva Åsare.

I den slutliga handläggningen deltog även länsrådet Gunilla Hedesten Nordin, 1:e länsassessor Christina Cinthio, länsarkitekt Gert-Inge Lundgren och länsantikvarie Carin Bunte, föredragande.

Detta beslut kan överklagas hos kammarrätten, se bifogad anvisning.

Ann-Cathrine Haglund

Carin Bunte

LÄNSSTYRELSEN
Malmöhus län
Kulturmiljöenheten
040 - 14 61 80

BESLUT

4

1993 - 11 - 09

221-6610/90

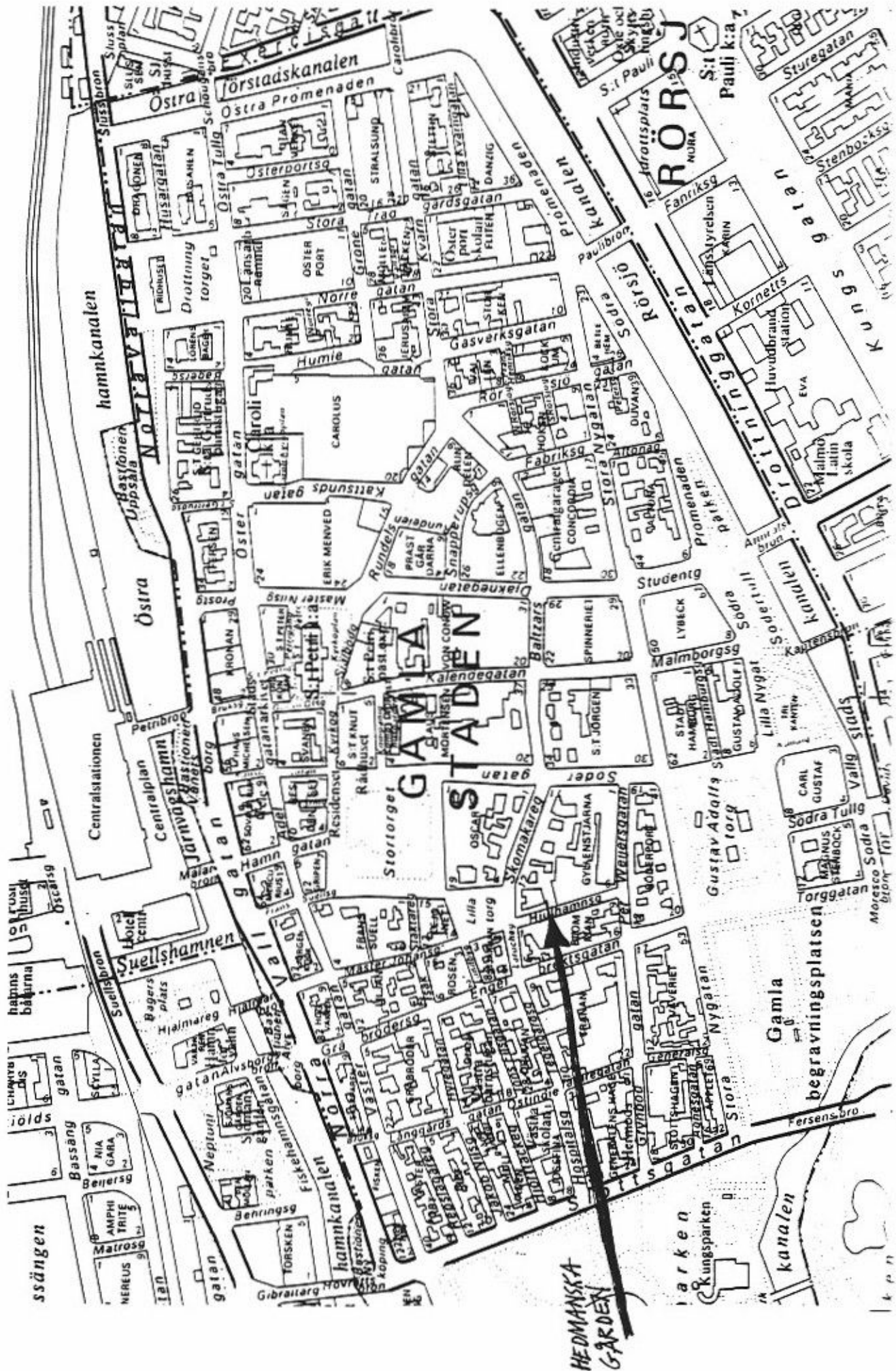
delg kvitto

Bilagor

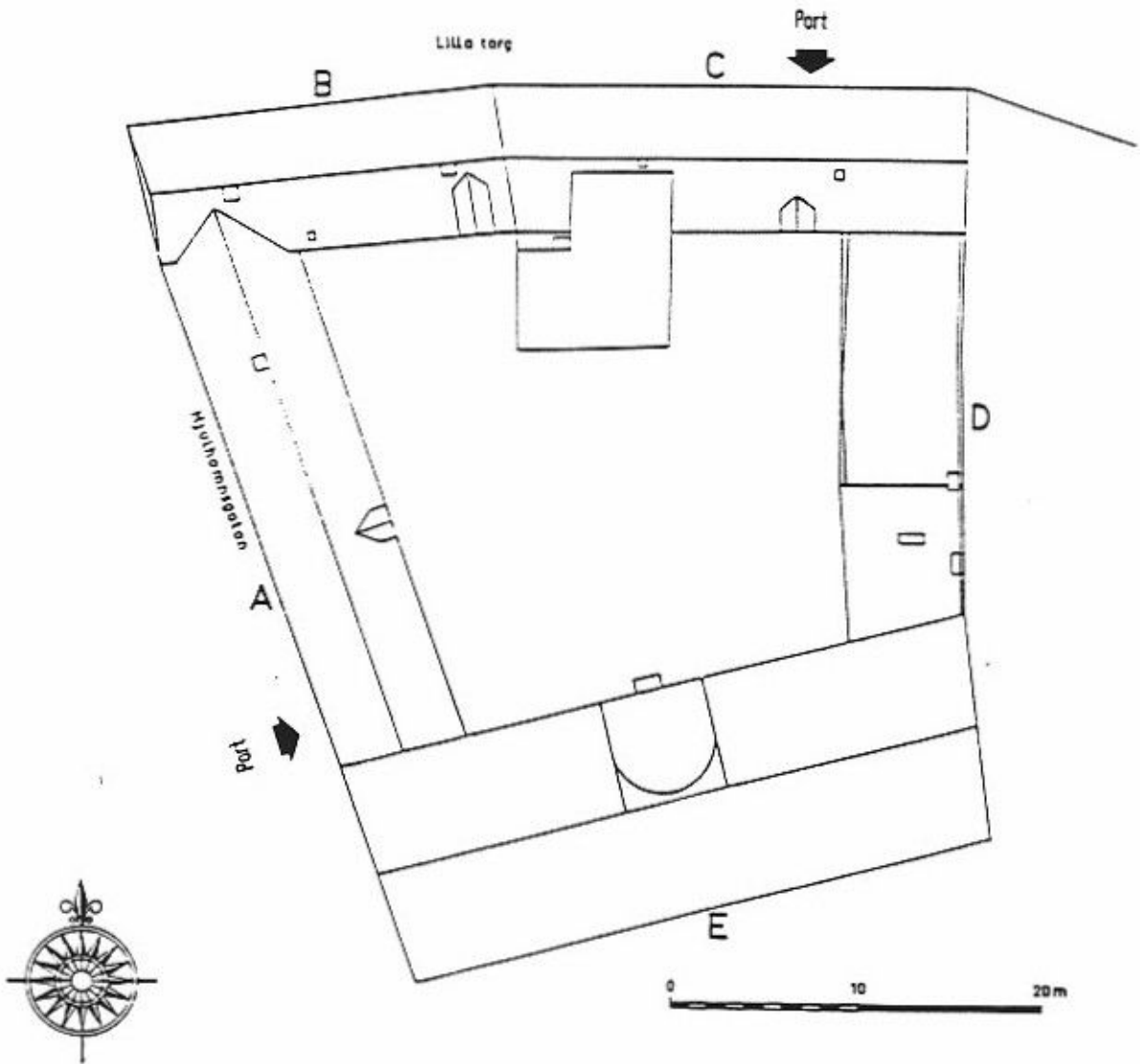
- 1 Oversiktskarta
- 2 Situationsplan
- 3 Ritningar
- 4 Vy över Hedmanska gården
- 5 Hur man överklagar

Sändlista

Riksantikvarieämbetet X
Malmö kommun, StadsFastigheter
Malmö kommun
Skånes Hembygdsförbund
Fastighetsregistermyndigheten (laga kraft)
Planenheten
Juridiska enheten
Kulturmiljöenheten

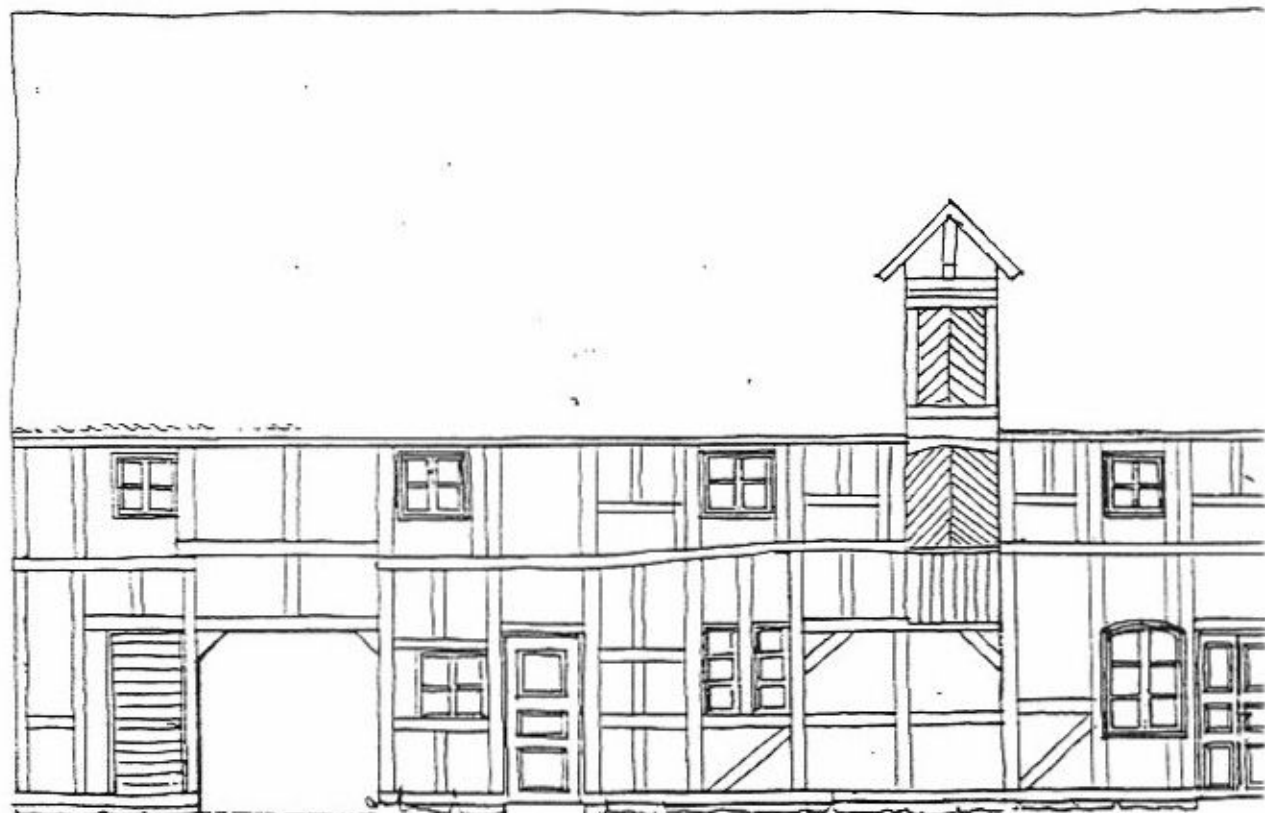


HEMNINGEN GÅRDA

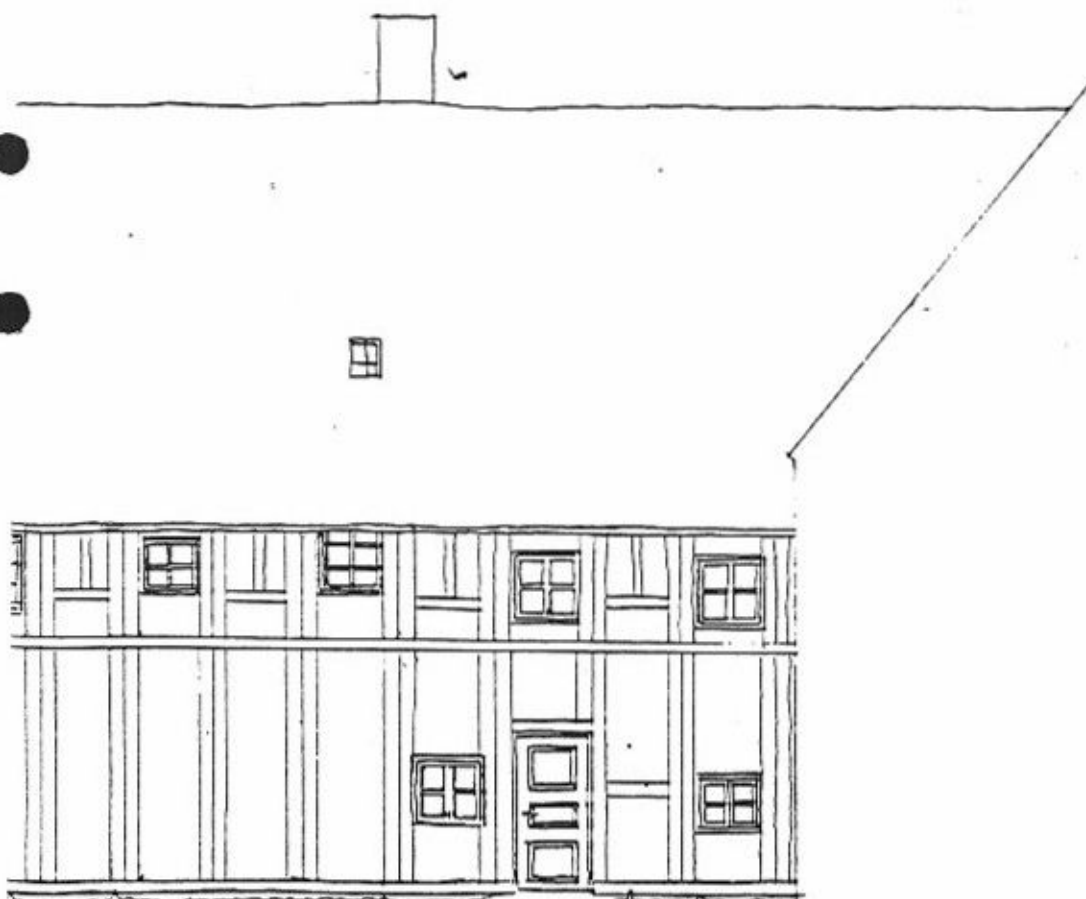
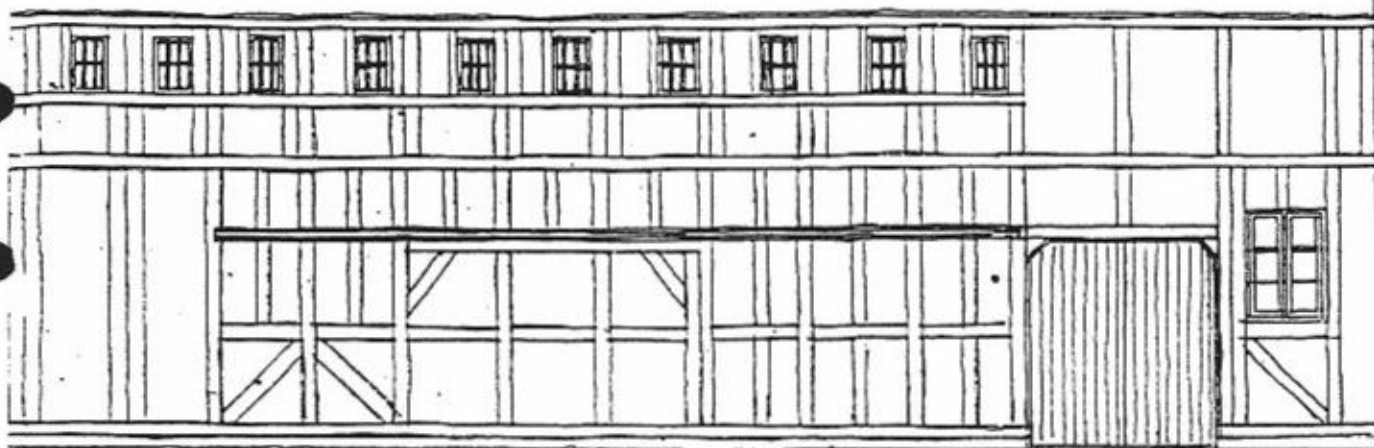


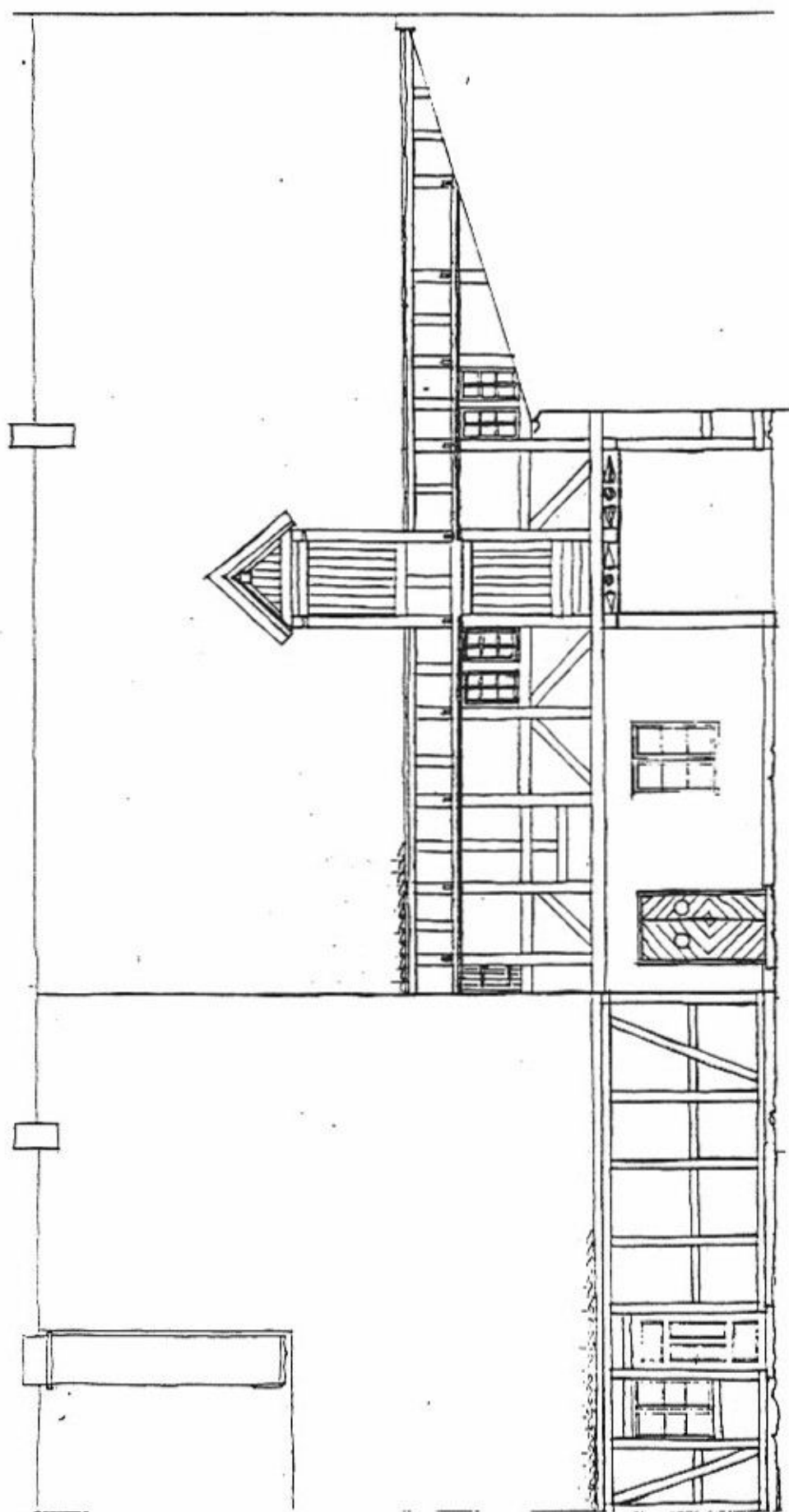


Hus A Gårdfasad

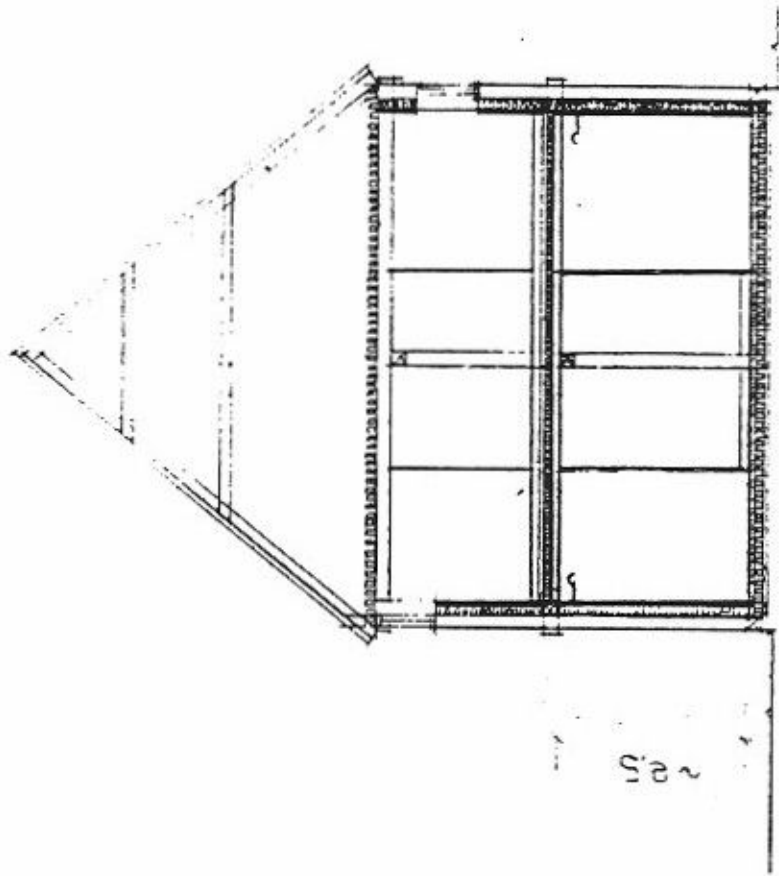


Hus A Gårdsfasad



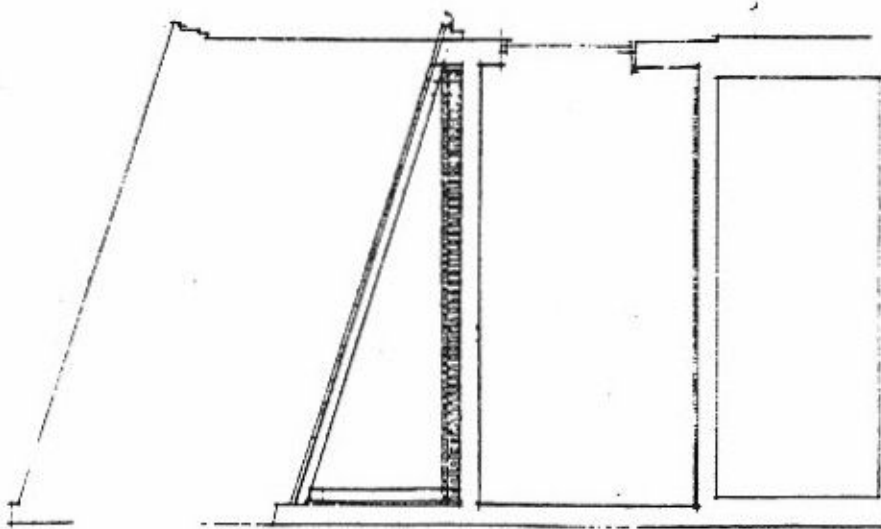


Hus C Gårdsfasad



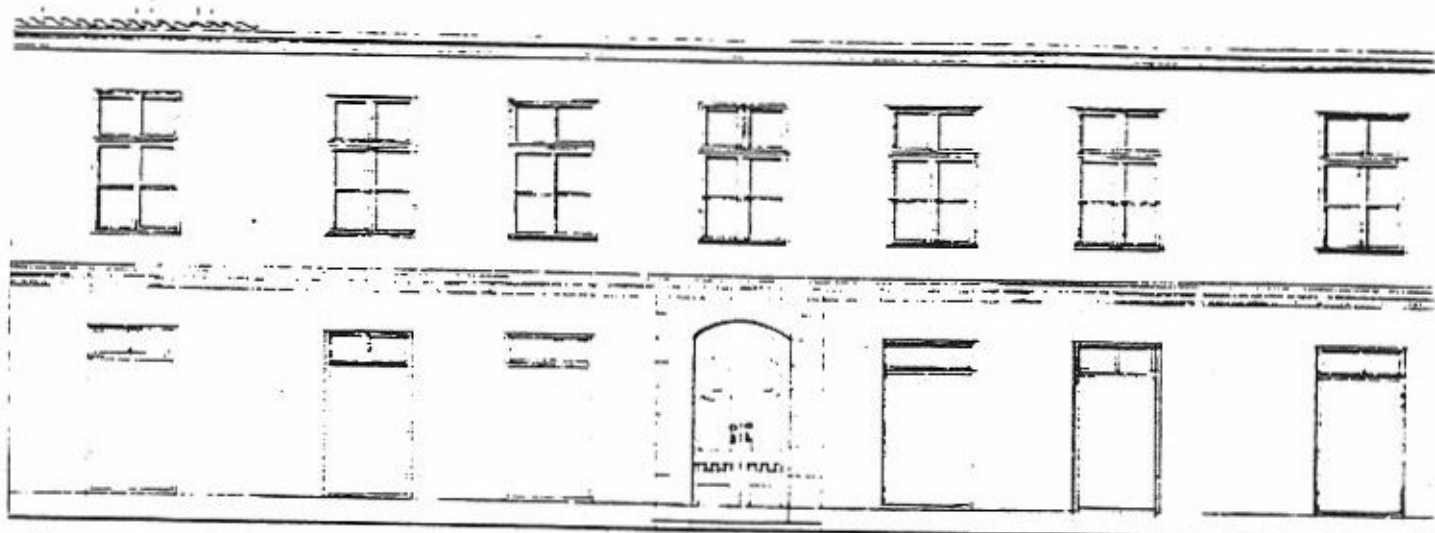
~ 25

Hus A sektion



~ 290

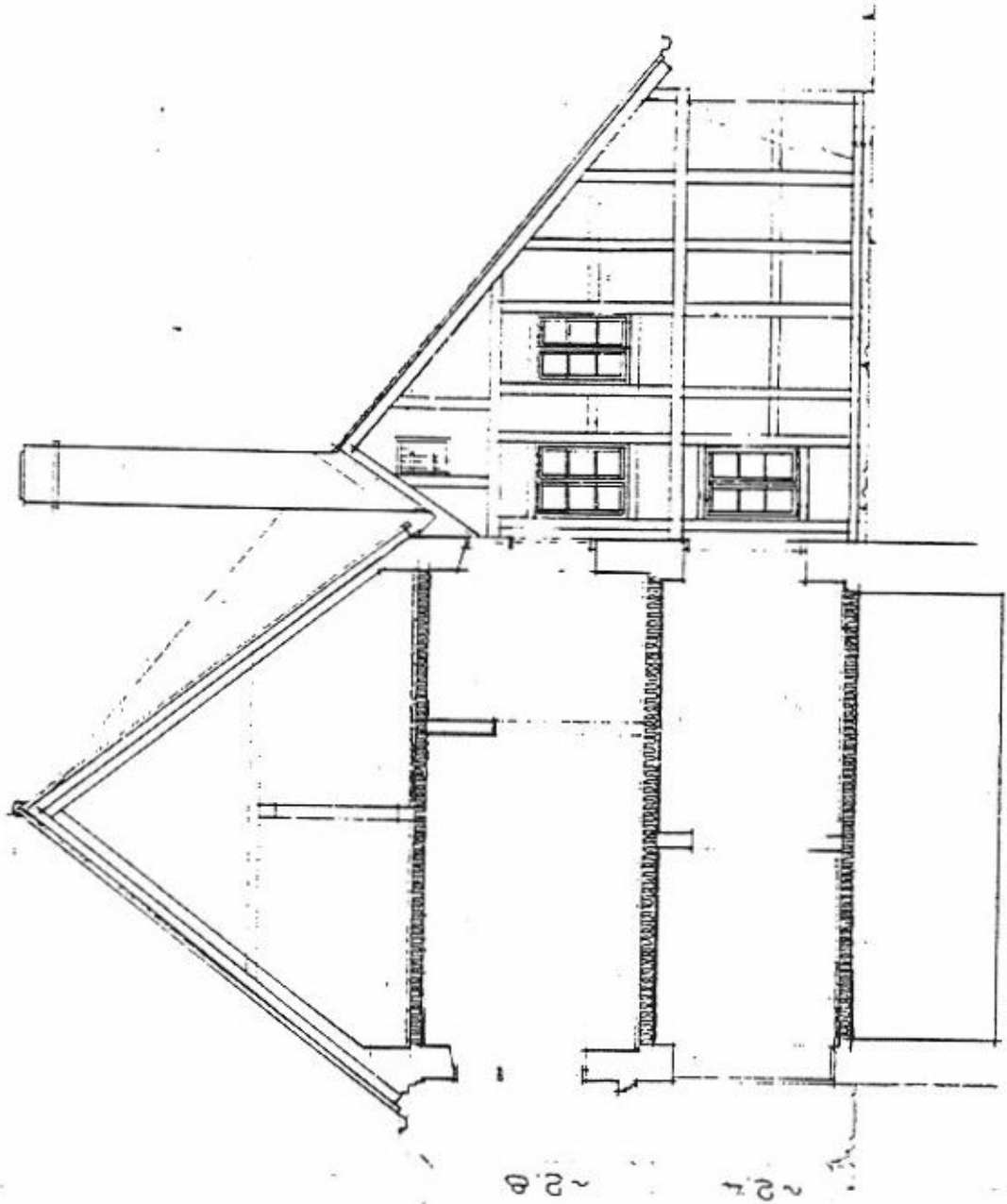
Hus D sektion



Hus B. Gatufasad.

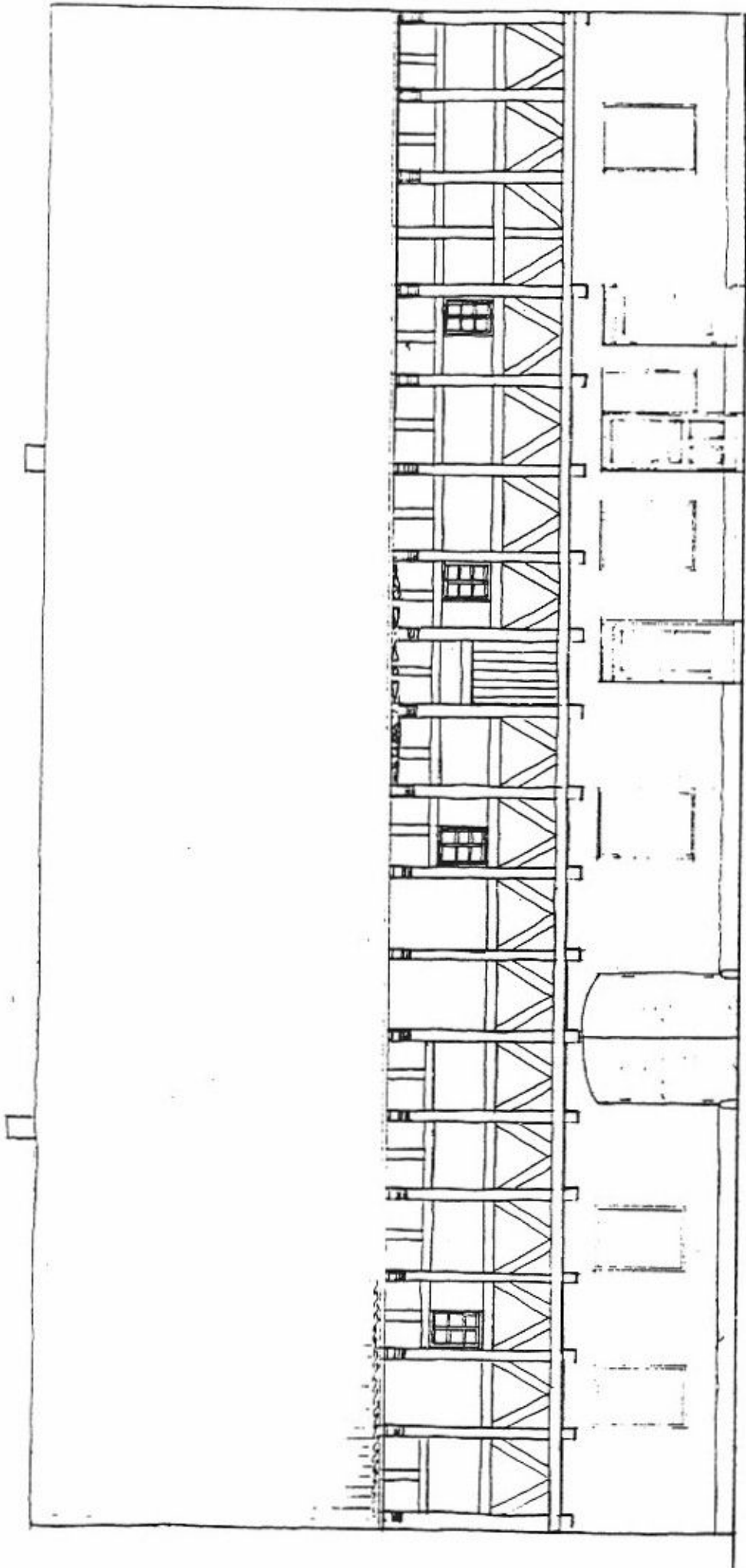


Hus B gårdsfasad

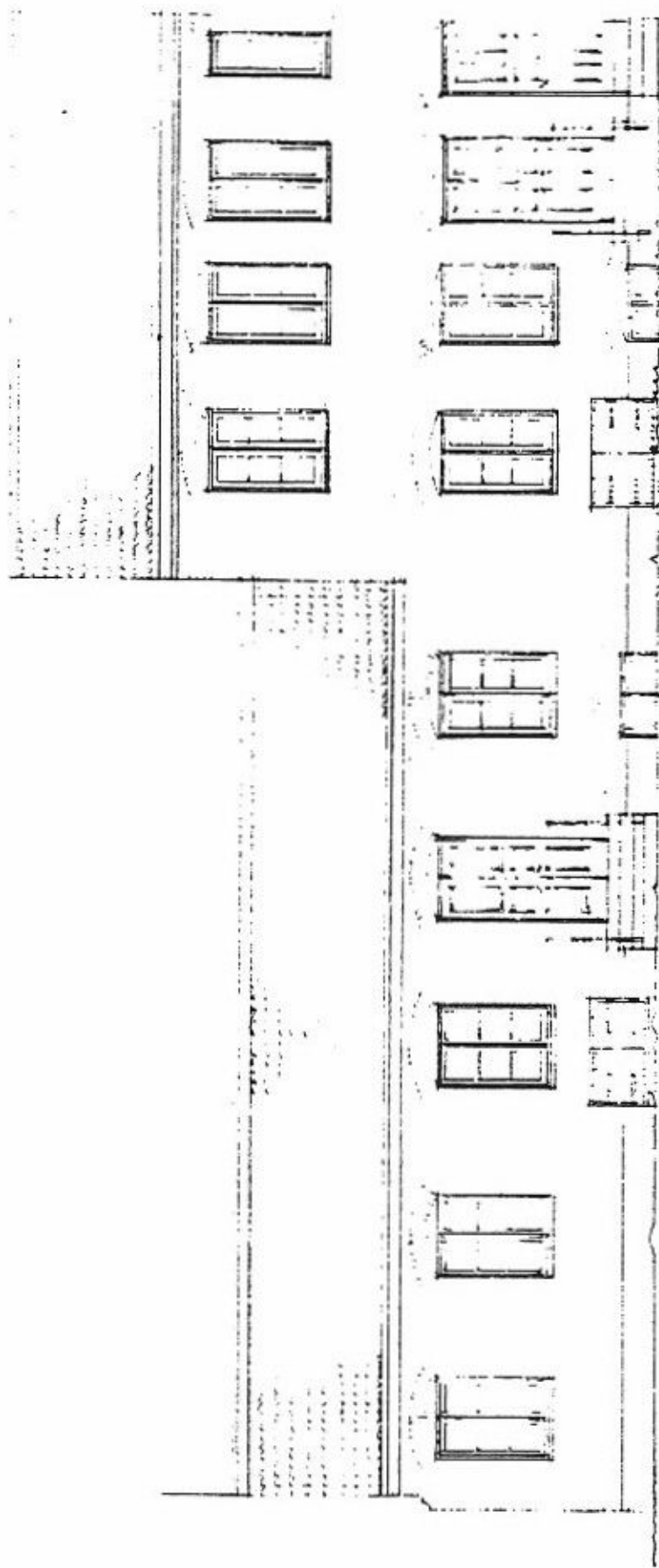


Hus B sektion.

Hus C västfasad.



Hu&C Gatufasad



Hus D Gårdsfasad.



HUR MAN ÖVERKLAGAR TILL KAMMARRÄTTEN

Om Ni vill överklaga länsstyrelsens beslut skall Ni skriva till kammarrätten i Göteborg. Överklagandet skall dock skickas till länsstyrelsen i Malmöhus län, 205 15 Malmö.

Av överklagandet skall framgå vilket beslut Ni överklagar (ange diarienummer) och hur Ni vill att beslutet skall ändras. Ni bör också tala om varför Ni anser att beslutet skall ändras.

Skrivelsen skall undertecknas. Uppge även adress och telefonnummer. Om Ni har handlingar eller annat som Ni anser stöder Er uppfattning så bör Ni skicka med detta.

Länsstyrelsen måste ha fått Ert överklagande inom tre veckor från den dag Ni fick del av beslutet. Annars kan överklagandet inte tas upp till prövning.

Behöver Ni veta mer om hur Ni skall göra kan Ni kontakta länsstyrelsen, tel 040-14 60 00 (växel).