

Kulturhistorisk karakterisering och bedömning

Almesåkra kyrka

*Almesåkra socken i Nässjö kommun
Jönköpings län, Växjö stift*

Rapport och foto: Robin Gullbrandsson
Grafisk design: Anna Stålhammar
Tryckning och distribution: Marita Axelsson

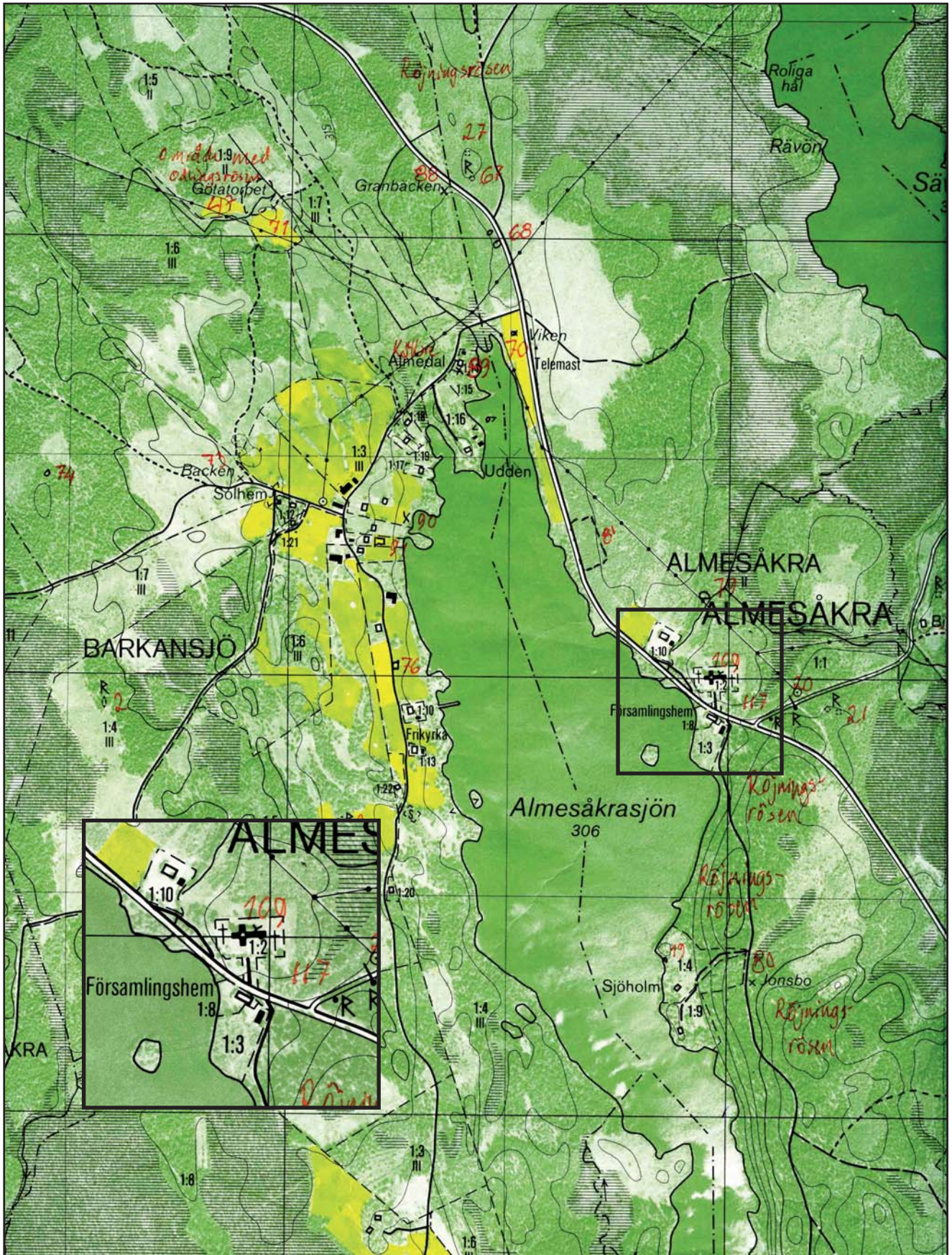
Jönköpings läns museum, Box 2133, 550 02 Jönköping
Tel: 036-30 18 00
E-post: info@jkpglm.se
www.jkpglm.se

Utdrag ur tryckta och ajourhållna ekonomiska kartor är återgivna enligt tillstånd:
Ur karta © Lantmäteriet. Medgivande MS20067/02097.

© JÖNKÖPINGS LÄNS MUSEUM 2007

Innehåll

Inledning	5
Bakgrund och omfattning	5
Karakteriseringens syfte	5
Uppläggning och rapport	5
Kulturhistorisk bedömning	5
Sammanfattande beskrivning	7
Beskrivning och historik	8
Kyrkomiljön	8
Kyrkobyggnaden	8
Historik	11
Kulturhistorisk karakterisering och bedömning	14
Att särskilt tänka på i förvaltning av kyrkan:	14
Händelsehistorik	15
Referenser	17
Arkiv	17
Tryckta källor	17
Tekniska och administrativa uppgifter	17



Utdrag ur ekonomiska kartans blad Almesåkra 6E 6f 1991.

Inledning

Bakgrund och omfattning

På uppdrag av Norra Sandsjö pastorat har Jönköpings läns museum utfört en kulturhistorisk inventering och karakterisering av Almesåkra kyrka. Arbetet har utförts i samband med upprättande av vård- och underhållsplan för kyrkobyggnaden och ska ingå som en del av detta. I Norra Sandsjö pastorat har vård- och underhållsplanen upprättats av Maria Williamsson, Arkitekthuset, Jönköping, och Sivert Holmberg, KBR, Lekeryd. Arbetet bekostades av medel från den kyrkoantikvariska ersättningen och påbörjades och avslutades under 2007. Rapporten omfattar en genomgång av kyrkobyggnadens historik, beskrivning av exteriör och interiör och en beskrivning av dess kulturhistoriska värde. Antikvarie Robin Gullbrandsson vid Jönköpings läns museum har varit rapportansvarig.

Karakteriseringens syfte

Syftet med karakteriseringen är att öka kunskapen om det kulturhistoriska arv som kyrkobyggnaden bär på. Mer konkret ska arbetet ligga till grund för de vård- och underhållsplaner som ska tas fram av varje församling och som är en förutsättning för att efter 2006 kunna söka kyrkoantikvarisk ersättning från stiftet. Rapporten ska också kunna ingå i länsstyrelsens och läns museets underlagsmaterial vid beslut i ärenden som berör kyrkobyggnaderna.

Uppläggning och rapport

Arbetet har varit uppdelat i en fältdel med inventering och fotografering och en arkivsökningsdel. De aktuella arkiv som gått igenom har främst varit länsstyrelsens arkiv över ärenden, med kopior från ATA:s arkiv i Stockholm. Jönköpings läns museum har också ett arkiv över handlingar och pressklipp mm. Befintlig hembygdsliteratur har använts i förekommande fall. Arkivuppgifterna utgör således en sammanfattning av genomgångna arkiv och omfattar inte en komplett beskrivning av händelser i kyrkans byggnadshistoria.

Rapporten är upplagd med en inledande kort sammanfattning, en beskrivning av kyrkomiljön och historiken i löpande text samt en beskrivning av kyrkans nuvarande utseende. Därefter följer den kulturhistoriska värderingen och bedömningen, och sist en händelsehistorik med händelser listade i kronologisk följd.

Kulturhistorisk bedömning

Den kulturhistoriska bedömningen har gjorts av Jönköpings läns museum i samarbete med länsstyrelsen i Jönköpings län. En kulturhistorisk bedömning är aldrig definitiv utan hela tiden föremål för omvärderingar. Vid bedömningen tas hänsyn till dels varje enskild

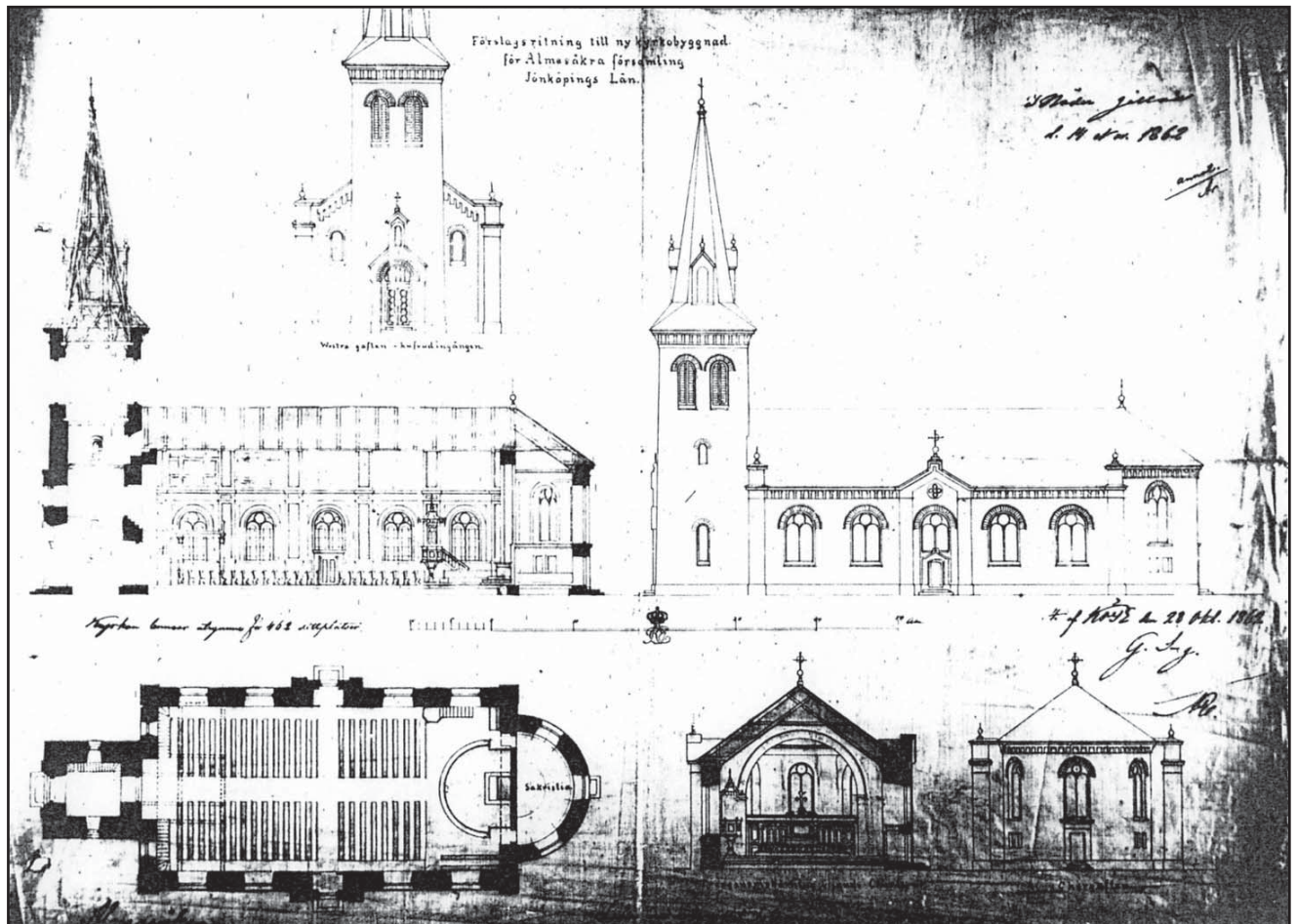
kyrkas egna värden, men också till värden i förhållande till andra kyrkor i stiftet och landet. Den kulturhistoriska värderingen och bedömningen nämner i de flesta fall inte enskilda byggnadsdetaljer utan beskriver värden och karaktärsdrag i stort.

Inför varje planerad förändring eller större underhållsåtgärd skall tillstånd inhämtas från länsstyrelsen och varje ärende behandlas där från fall till fall. Utifrån det kulturhistoriska värdet tas beslut om vilka åtgärder som får företagas samt vilka som är berättigade till kyrkoantikvarisk ersättning.

Denna rapport skall finnas tillgänglig på Växjö stift, länsstyrelsen i Jönköpings län, Jönköpings läns museum samt på respektive kyrklig samfällighet.

Sammanfattande beskrivning

Almesåkra kyrka är uppförd 1867, i sin helhet ritad av Överintendentensämbetets arkitekt J A Hawerman. Det är en salkyrka med absidformad sakristia i öster och spirkrönt torn i väster. Fasaderna är rikt artikulerade i nystil. Interiören är oförändrad sedan byggnadstiden och kan uppvisa ursprungliga dekormålningar på tak och väggar, något som sällan bevarats till vår tid i länet. Kyrkan besitter även en värdefull orgel och inredning från gamla kyrkan.



J A Hawermans ritning till ny kyrka för Almesåkra från 1862. ATA.



Beskrivning och historik

Kyrkomiljön

Almesåkra socken ligger på det småländska höglandet. Det är en starkt kuperad bygd, rik på sjöar och barrskog. Flera vattendrag har här sina källor. Av fornlämningar märks de s.k. "Torsa stenar", ett stort järnåldersgravfält. I kyrkligt hänseende utgjorde Almesåkra annex till Malmbäck fram till 1900-talets pastoratsregleringar. Gårdarna ligger mycket spritt i landskapet. En av de större är det gamla säteriet Fredriksdal som på 1600-talet innehades av släkten von Wittinghoff. Kyrkan ligger på en höjd vid Almesåkrasjöns östra strand där den gamla landsvägen mellan Jönköping och Kalmar löper fram. Någon egentlig kyrkby finns inte. På andra sidan landsvägen – vilken löper söder om kyrka och kyrkogård – ligger sockenstugan från 1870 med rödfärgad locklistpanel och tegeltäckt sadeltak. Invid denna står de gamla kyrkstillarna. Barrskog möter vid kyrkogårdens östra och norra sida. Mellan kyrkogård och landsväg finns en utsträckt parkering. Kyrkan reser sig mitt på den rektangulära och avjämnade kyrkogården, med koret mot öster. Kyrkogården omges av kallmurar. Den föregående träkyrkan från 1694 stod i kyrkogårdens nordvästra hörn.

Kyrkobyggnaden

Almesåkra kyrka från 1867 består av ett långhus med fullbrett kor i öster, avslutat med en rundad sakristia. Vid västgaveln reser sig ett torn. Arkitekturen är rikt utvecklad i tidens anda.



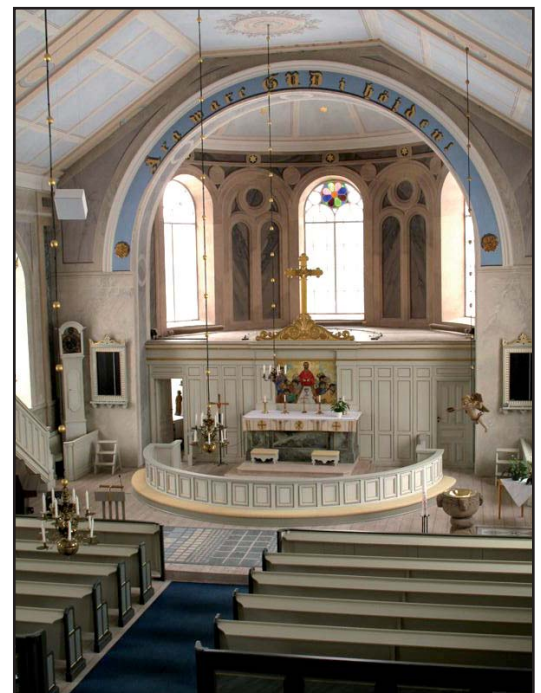
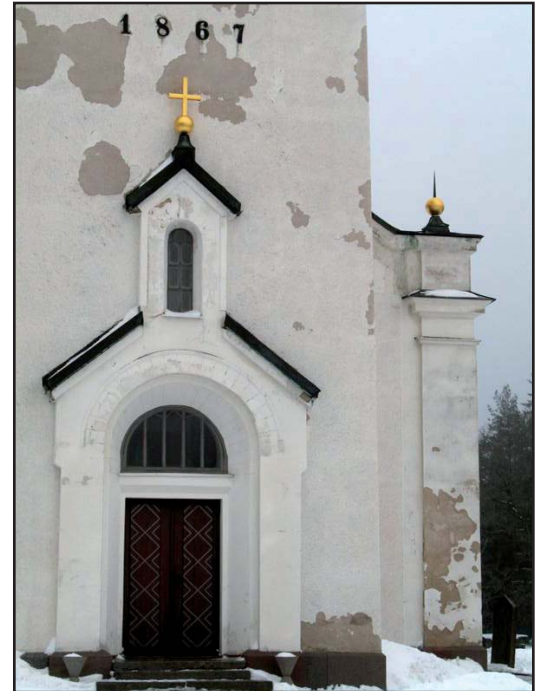
Kyrkan vilar på en skråkantad sockel av kanthuggen granit. Fasaderna är spritputsade med rik artikulering i slätputs. Avfärgningen är utförd med gulbruten kalkfärg. Kyrkans hörn markeras av kraftiga pilastrar som ovan takgesimsen övergår till att bli fialer med små tälttak och förgyllda klot. Portarna är särskilt framhävda i arkitekturen. Västporten har en utkragande omfattning med vimpersom kröns av ett förgyllt kors på kula. Ovan portalen sitter järnsiffror som markerar byggnadsåret. De båda mittportarna på långsidorna ingår i risaliter med stora rundbågsfönster och frontoner med fympassblinderingar. Uppåt är avslutning i form av hjulkors i smide på förgyllda klot. Själva portarna är ursprungliga pardörrar med rombisk dekor, avfärgade i brunt med grå accenter. Sakristians port har en påtagligt enklare utformning. Kyrkan har fyra fönsteraxlar med stora rundbågsfönster. I dessa sitter ursprungliga gjutjärnsbågar med nyromansk indelning. Tre likadana fönster genombryter den del av sakristiaabsiden som är synlig från kyrkorummets. I krönet på det mellersta fönstret sitter kulörta glas. Fönsterkrönen markeras i putsen med kvaderrits. Solbänkarna är liksom frontoner och dylikt avtäckt med kopparplåt. Tornets klockvåning har i varje sida

två rundbågiga ljudöppningar med ursprungliga luckor som bär rödbrunt avfärgad fjällpanel. Mot taket på långhus och absid löper en slätputsad rundbågsfris, på tornet är gesimsen i form av putsade konsoler. Långhuset bär ett sadeltak och absiden ett valmat. Över tornet är en flack huv med åttkantig spira krönt av förgyllt kors på kula. I övergång mellan huv och spira är små kupor, krönta av förgyllda klot. Alla takfall bär skivtäckning av kopparplåt. Alla takfall har ståndrännor samt vita plåstuprör.

Interiören har en mycket välbevarad nystilskaraktär där i stort sett hela inredningen och den rika färgsättningen är kvar sedan byggnadstiden. Endast få förändringar har skett i kyrkorummet. Det har en intim prägel, men ändå en påtaglig resning. Långhuset övergår i ett fullbrett kor, vilket öppnar sig mot en något smalare absid med avskild sakristia i sin nedre del. I väster reser sig en orgelläktare. De fyra bänkkvarteren definieras av mitt-, tvär- och sidogångar. Ovan mittgången hänger mässingsljuskronor. Predikstolen är placerad i korets norra del, medan en dopplats är ordnad i den södra.

Allt i kyrkorummet är från byggnadstiden om inget annat anges nedan. Golvet består av furubräder, vilka oljats med vit pigmentering i sen tid. Det ligger ett trappsteg högre i koret. Väggarna är slätputsade och artikulerade genom pilastrar, bröstningslist och gesims. In mot absiden öppnar sig en vid triumfbåge, ovan vilken ett bibelord är målat i guld på blå botten. Väggarna är i sin helhet dekorationsmarmorerade i beige och grå nyanser. Kring fönstren är även trompe l'oeilmåleri som imiterar listverk. Mellan absidens fönster har blindfönster målats på samma vis. Mittportarna har vindfång med pardörrar, avfärgade i ljusgrå nyanser, samt stora överljus. Till vindfånget mot vapenhuset sitter en pardörr från 1958. Fönstren har vitmålade, ospröjsade innerbågar från nämnda år. Över kyrkorummet reser sig ett putsat tredingstak, indelat i fält genom tvärgående lister i linje med väggpilastrarna. Taket är genom trompe l'oeilmåleri indelat i mindre fält. Kronfästena omges av stora rosetter målade i grisailleteknik. Fälten är ljusblå medan listerna bär beige och grå ton. Absidens hjälmvalv har likartad indelning och pryds med stjärnor i guld.

Inredningen i koret bildar en väl samkomponerad helhet i form och färg. Altaret ansluter till den skärmvägg som avskiljer sakristian. Altaret är ett ramverk av trä med fyllningar, dekorerat i grågrön marmorering. Det står två trappsteg över golvnivån. Altarskärmen utgörs av ett ramverk med smala fyllningar och två fyllningsdörrar till sakristian, avfärgat i en gråbruten vit ton med förgyllning på listerna. Partiet ovan altaret är markerat genom pilastrar, vilka flankerar en altartavla från 1958 utförd av Elis Lundqvist och föreställande Nattvarden. Altarskärmen kröns av ett rikt snidat och





förgyllt klöverbladskors. Den halvrunda altarringen är liksom väggen ett ramverk med fyllningar och avfärgat i överensstämmelse med denna. Grindarna är borttagna. Knäfallet är klätt med ljusgult tyg. Den femsidiga predikstolen bärs av en pelare. Korgen pryds av rundbågsfyllningar, rika listverk och palmettfris. Det motsvarande ljudtaket är utformat med lambrekäng och ett rikt snidat krön med förgyllt kors på kula. Hela predikstolen är avfärgad i vitt med förgyllning på lister och dekor. Den öppna bänkinredningen har profilerade gavlar med fyllningar, vid senaste reoveringen avfärgade i grågrönt, guld och marmor. Sitsar och ryggar är ljus grågröna. Mot kor och tvärgång är bänkskärmar med halvfranska fyllningar och rundade hörn i samma bemålning. I koret finns två små bänkar. Läktaren bärs av åtta smäckra, åttkantiga pelare med grågrön marmorering. Över mittgången gör läktaren en svag, rundad utkrängning. Bröstningens ramverk infattar halvfranska fyllningar och bär en avfärgning i vitt, ljusgrått och guld. De två symmetriska smala trapporna är oljade som golvet. Skärmarna är målade i en gråbruten vit ton. Under trapporna är förråd respektive elcentral från 1958 med putsade väggar och grå fyllningsdörrar. Golv och gradänger på läktaren är oljade som trapporna. På sydsidan kvarstår alla bänkar. Orgelverket är byggt 1869 av E A Setterquist, Örebro, och omfattar 13 stämmor fördelade på två manualer och pedal. Den utpräglat nyromanska fasaden med sina tre rundbågsfält är rikt smyckad med palmettfriser. Fasaden är helt avfärgad i vitt med förgyllning på listverk och dekor. Det fristående spelbordet är det ursprungliga. Bälgens trampverk är bevarat.



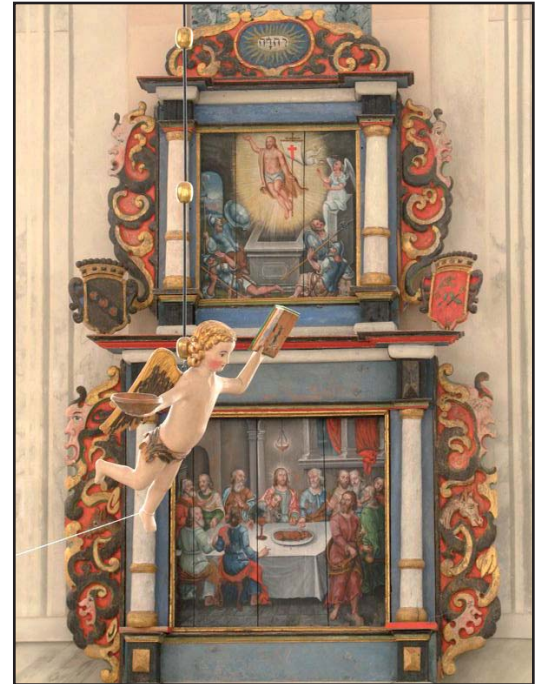
Bland inventarierna märks några föremål från den föregående kyrkan. Främst lägger man märke till altarpupsatsen från 1694, placerad vid korets södra vägg. Det är en renässanspjäs med sidostycken i karakteristisk broskornamentik. Två vapensköldar minner om donatorn, överste von Wittinghoffs änka på Fredriksdal. På pannåer

skildras Nattvarden och Kristi Uppståndelse, i nuvarande skick om-målade vid altarpupsatsens ”stoffering” 1760 genom Carl Gustaf Nehrman. Av denne finns även en stor del av den gamla kyrkans bemålade brädtak bevarat uppe i tornet. Några bräder som skildrar Helvetet har fogats samman och placerats under läktaren. Framför den gamla altarpupsatsen står en romansk dopfunt i sandsten. Foten bildar ett upp- och nedvänt tärningskapitäl och den rundade cuppan pryds av två mansikten respektive två vädurshuvuden. En likartad funt i Blädinge kyrka bär en runinskrift som uppger ”Finnvid” som upphovsman. Vidare nämns ett ortsnamn som tolkats som en gård i Almesåkra. Ovanför dopfunten svävar en snidad dopängel från 1700-talet, tillverkad av Jon Jönsson i Erlandstorp. I vapenhuset hänger en bit av ett läktarbröst med figurmålningar utförda av Johan Kinnerus 1749. Ytterligare delar finns uppe i tornet. Två medeltida träskulpturer förvaras i sakristian, en madonna och en helgonfigur. Vidare finns ett huvudbaner i barock över von Wittinghoff.

Sakristian har likartat golv som kyrkan, vitputsade väggar och plant brädtak. Längs västra väggen står en fast skåpsinredning från 1958, från vilket är även ingångens vindfång är. Vapenhuset har trappa i söder, vars trappsteg liksom rummets golv är behandlade med samma vita olja som kyrkorummets. Trappan har ett brunmålat spjälräcke. Under densamma är ett förråd bakom en vitmålad brädvägg från 1958. Väggarna är vitputsade och det plana brädtaket brunmålat. På tornets andra våning förvaras den gamla kyrkans takmålningar och läktarbröst i ett hyllsystem ordnat 2003. Till läktaren leder en halvfransk pardörr. På tredje våningen står predikstolen från 1694 med tillhörande ljudtak, ett enkelt renässansarbete av allmogekarakter. Alla våningarna har obehandlade brädgolv och trappor från byggnadstiden. De båda klockorna på fjärde våningen är gjutna 1910 av Joh. A. Beckman, Stockholm. Ringningen är liksom lucköppningen automatiserad.

Historik

Den föregående kyrkan var byggd av timmer 1694 och stod i nuvarande kyrkogårdens nordvästra hörn. Förslag om nybyggnad väcktes 1840 men vann ej gehör. Detta ändrades när boktryckaren och tidningsmannen J A Björck från Jönköping gifte sig med friherrinnan Spaldencreutz på Fredriksdal. Denne drev igenom ett beslut om nybyggnad och var själv ledande i följande arbete. Ritning upprättades 1862 av arkitekt Johan Adolf Hawerman, Överintendentsämbetet. Byggmästare F D Bergström från Ving utanför Skara anlätades. Bygget genomfördes under nödåren 1867-69. Inredningen detaljerades till stor del av arkitekten (altarparti, predikstol och orgelfasad). Hawerman gjorde även ett förslag till dekorationsmålning som noggrant följdes av målaremästaren O Månsson, Jönköping, vid kyrkorummets målning 1869. Samma år färdigställdes ett 13-



Barockinventarier från föregående kyrka: ovan altarpupsats och dopängel, nedan predikstol.





Det 1869 färdigställda orgelverket av E A Setterquist.

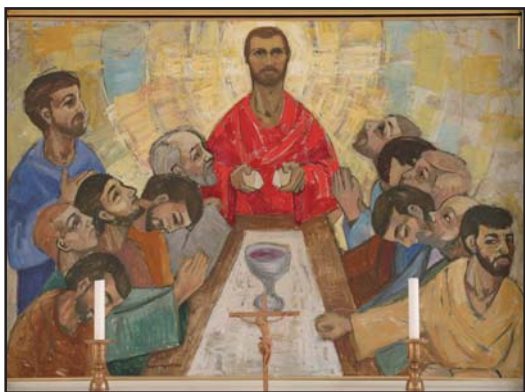
stämmigt orgelverk av E A Setterquist, Örebro.

De första kända arbetena efter invigning bestod i putslagningar och kalkfärgning av fasaderna 1924. Året därpå installerades nya kaminer för uppvärmningen. 1935 genomgick exteriören en större reparation. All plåttäckning byttes ut mot galvaniserad. Nya stuprör uppsattes. Rötat trä i takkonstruktionerna utbyttes. Långhustaket var vid denna tid skiffertäckt. Södra takfallet omlades. Lös puts på tornet och södra långsidan nedknackades och ny slogs på med tillsats av cement. Avfärgningen skedde med kalkfärg. Slutstrykningen avsåg man göra med prepareringsmedlet Ofalin. Utvändiga snickerier oljemålades i befintlig kulör. Byggmästare var Elof Holmér, Nässjö. 1941 konserverades två medeltida träskulpturer av konservator Sven Wahlgren, Kalmar. 1950 omputsades alla fasader till följd av befintliga putsens usla skick. Kalkbruk nyttjades. Byggmästare var Albert Johansson, Nässjö.



Vid restaureringen 1958 framtogs de ursprungliga dekormålningarna under tjocka lager av sot och smuts.

1958 genomfördes en omfattande restaurering, mer eller mindre framtvingad av biskopen. Denne hotade efter sin visitation att stänga kyrkan, vars interiör var totalt nedsotad till följd av kamineldning och undermåligt underhåll. För projekteringen stod ingenjör Erik Persson, innehavare av Johannes Dahls arkitektfirma, Tranås. Kaminerna togs bort och ersattes av elvärme, varvid även belysningen elektrifierades. Golven slipades. Antalet bänkrader minskades och korgolvet utökades. Bänkarna ombyggdes så de fick bredare och bekvämare sitsar. Fönstren försågs med innerbågar. En stor del av de kulörta glasen i absidfönstren ersattes med klarglas. Under läktartrapporna gjordes inbyggnader för elcentral och förråd. Till vapenhuset ordnades ett vindfång. I vapenhuset revs den norra trappan för att ge plats åt inredning och inventarier från den gamla kyrkan i tornet. Under den kvarvarande trappan gjordes ett förrådsutrymme. Sakristian försågs med nytt vindfång och ny skåpsinredning. De ursprungliga planerna på kyrkorummets målning ändrades när man vid rengöring av en provyta upptäckte att hela den ursprungliga dekormålningen i limfärg från 1869 fanns kvar orörd under de tjocka sotlagren. Således rengjordes tak och väggar med bröd av målaremästarna Bruno och Rune Håkansson, vilka även stod för visst retuscheringsarbete. Altarskärmens vita ton dämpades med en viss brytning. Ovan altaret inorporerades en ny målning av Elis Lundquist, Huskvarna. Förgyllningen bättrades. Altaret befriades från sin sentida inklädnad. Predikstol, altarring, nummertavlor, läktare och orgelfasad rengjordes endast. Bänkarna och portarna ommålades i brun ton från att ha varit ekådrade. Altarringens knäfall omkläddes.

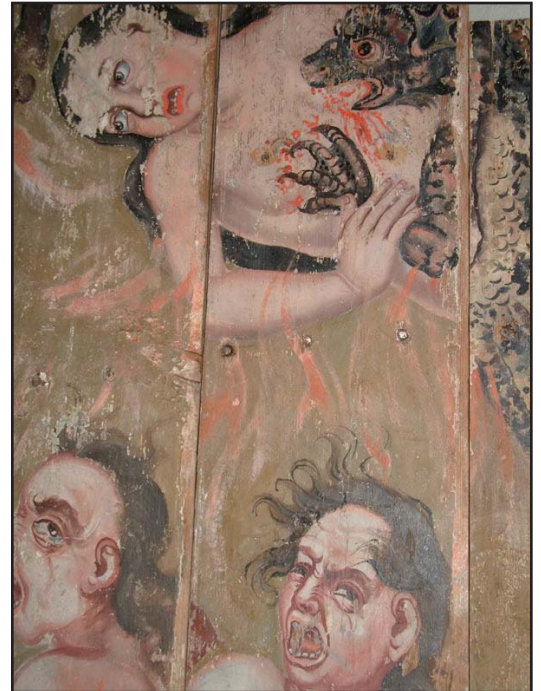


Altartavla av Elis Lundquist från 1958.

1966 stod ingenjör Persson för en exteriör renovering inför kyrkans hundraårsjubileum. På nytt så behövde tornet omputas i

sin helhet. Övriga fasader – framför allt västgaveln – lagades med kalkbruk. Avfärgningen skedde efter sandblästring med vit KEIM-färg, vilken är silikatbaserad. Takens skiffertäckning var i behov av nyläggning. De ursprungliga planerna på ett bibehållande av skiffer som material frångicks dock och på såväl torn som kyrka lades istället kopparplåt. Tornkorset omförgylldes. Byggmästare var Nils Andersson, Fredriksdal. 1975 konserverades en dopängel från gamla kyrkan och upphängdes i kyrkorummet. 1978 tvingades man laga putsen på tornet och västgaveln igen, vilket skedde med cementhaltigt Gullexbruk som avfärgades med KEIM-färg. 1985 var situationen åter densamma på dessa byggnadsdelar. Värst var skadorna i anslutning till lagningarna. Dessutom hade fuktskador uppstått p.g.a. läckage i långhustaketets anslutning mot tornet. De berörda fasaderna lagades med Serponit kalkbruk och avfärgades tillika med södra långsidan med kalkfärg av samma fabrikat. Arbetet leddes av arkitekt Per Rudenstam, Huskvarna. 1995 omputsades tornets södra och västra fasad, delar av putsen på långhusets västgavel och norra fasad lagades. Torntaketets stomme reparerades och koppartäckningen nygjordes. Ljudluckorna ommålades. Samma år konserverades en bit av ett läktarbröst från gamla kyrkan. Konserverator var Randi Gjertsen vid Jönköpings läns museum.

1999 skedde de senaste utvändiga reparationerna. Projekteringen utfördes av arkitekt Bo Ahlqvist vid Construo AB. Putsen lagades och kalkavfärgades. Kors och kulor omförgylldes och läckan vid tornet åtgärdades. Samtidigt gjordes en inre renovering. Bänkarna ommålades i en helt ny färgsättning med inslag av marmoreringar. Dörrar och fönster ommålades. Altare och läktarpelare marmorerade i grönt. Altarringen bättringsmålades och gavs ny klädsel. Golven slipades och skulle ha såpbehandlats, istället kom de att oljas med tillsats av vitt pigment, vilket gav ett mindre lyckat resultat. Ansvarig för målningsarbetena var samme Rune Håkansson som 1958. Som ett resultat av läns museets skadeinventering genomfördes 2003 en konservering av den gamla kyrkans altaruppsats, därtills förvarad i tornet. Denna gavs nu en plats vid södra korväggen. Samtidigt ordnades i tornet en bättre förvaring för de bemålade takbräder som bevarats från gamla kyrkan. Innevarande år befinner sig ett huvudbaner från gamla kyrkan på konservering hos läns museet. 2006 lämnades tillstånd för en försiktig restaurering av orgelverket, projekterat av Ålems orgelbyggeri, avsedd att utföras 2009.



Helvetesskildring av Carl Gustaf Nehrman på några av de takbräder som bevarats från föregående kyrka.

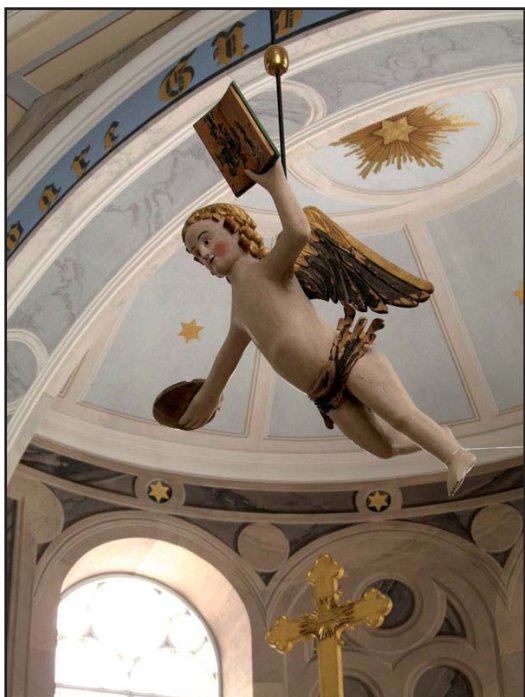




Kulturhistorisk karakterisering och bedömning

Almesåkra kyrka är uppförd 1867 efter ritningar av arkitekt Johan Adolf Hawerman vid Överintendentsämbetet. Den vitputsade kyrkan har ett fullbrett kor med absidformig sakristia. I väster reser sig ett torn med spetsig spira. Arkitekturen speglar väl tidens eklekticism, en blandning av olika historiska stilar. Den strikta symmetrin med stora rundbågsfönster och mittportar lever kvar från nyklassicismen medan den rika fasadartikuleringen med rundbågsfris, vimperger och fialer tillhör de medeltidsinspirerade nystilarna. Tidstypiska är fönstrens bevarade gjutjärnsbågar. Även portarna är från byggnadstiden.

Interiören är i allt väsentligt oförändrad sedan kyrkans uppförande. Kyrkorummet får en påtaglig resning genom sitt tredingstak och öppnar sig via en triumfbåge in mot absiden. Sakristian är på typiskt vis avskild med en rikt smyckad skärmvägg, ett arrangemang som var vanligt vid tiden men som sällan bevarats i länets kyrkor. Den välbevarade inredningen är till stora delar ritad av arkitekten Hawerman, vilken även gjort förlagan till väggarnas och takets dekormåleri, vars marmoreringar och trompe l'oeilmåleri kvarstår intakt. Detta förhållande får ses som närmast unikt i länets 1800-talskyrkor. Även färgsättningen i vitt och guld i kor och på läktare är autentisk. Orgelverket av Setterquist tillkom samtidigt med kyrkan och är i princip oförändrat sedan dess. Detta besitter därmed ett synnerligen högt musikhistoriskt värde. I tornet förvaras bemålade takbrädor, läktarbröst och predikstol från föregående kyrka. Denna altaruppsats i renässans och dopängel har efter konservering beretts plats i koret. Detta är det enskilt största ingreppet som gjorts i kyrkorummet. En till altarskärmen välanpassad målning av Elis Lundquist tillkom vid restaureringen 1958. Av medeltida inventarier märks dopfunten och två statyer i sakristian. Sammantaget kan sägas att Almesåkra kyrka är en av de bäst bevarade kyrkobyggnaderna från sin tid i länet.



Att särskilt tänka på i förvaltning och användning av kyrkan:

- Kyrkans föga förändrade exteriör representerar stilblandningen i de kyrkor som uppfördes kring 1800-talets mitt.
- Interiören som är oförändrad, med i stort sett hela sin nystilsinredning bevarad, utgör ett tydligt tidsdokument. Som ett av de bäst bevarade kyrkorummen från 1800-talets andra hälft i länet är interiören av ett mycket högt regionalt intresse.
- Interiörens tidstypiska och till stor del ursprungliga dekor och

färgsättning är sällsynt väl bevarad.

- Inredning och inventarier från den gamla sockenkyrkan.
- Setterquistorgeln från 1869.

Händelsehistorik

1867-69

Kyrkan uppförs. Samtidigt färdigställs ny orgel med 13 stämmor. Arkitekt Johan Adolf Hawerman, Överintendentsämbetet. Byggmästare F D Bergström, Ving. Målaremästare O Månsson, Jönköping. Orgelbyggare E A Setterquist, Örebro. (Carlsson 1973; JLM; JLST)

1924

Putslagning och kalkavfärgning av fasader. (JLM)

1925

Nya kaminer. (JLM)

1935

Befintlig plåt byts mot galvaniserad, bl.a. på tornet. Nya stuprör. Omläggning av södra takfallet på långhusets skiffertak. Byte av rötat virke. Pustlagning med cementhaltigt bruk på torn och södra långsidan. Avfärgning med kalkfärg. Slutstrykning med prepareringsmedel. Byggmästare Elof Holmér, Nässjö. (JLST)

1941

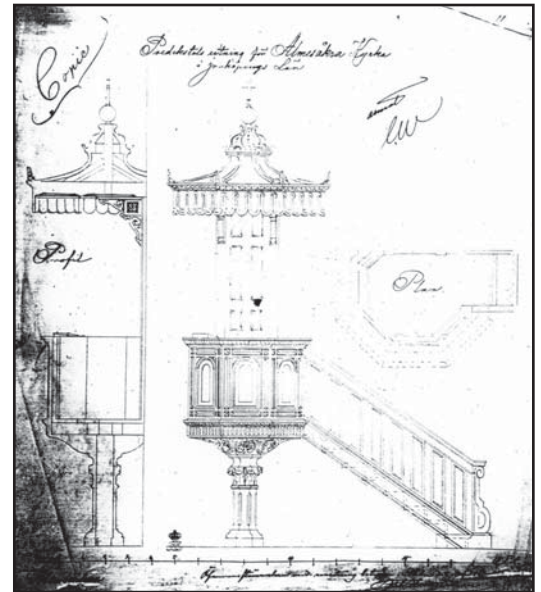
Konservering av två medeltida skulpturer. Konservator Sven Wahlgren, Kalmar. (JLST)

1950

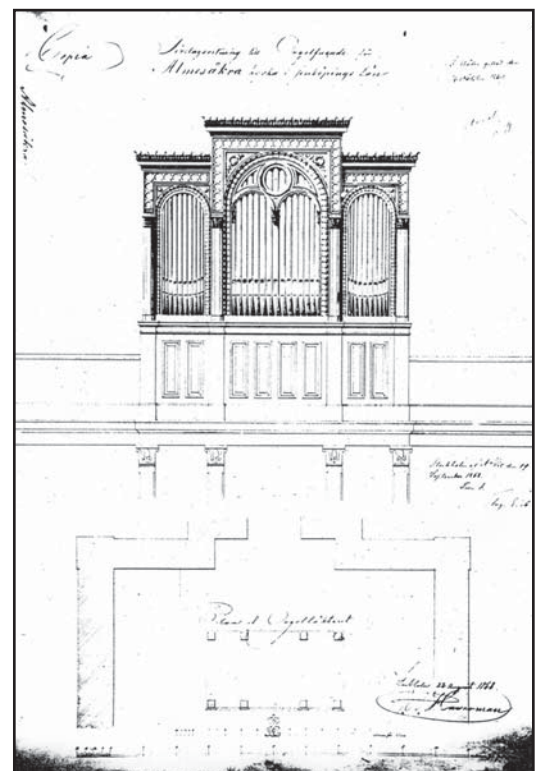
Omputsning av samtliga fasader med kalkbruk. Byggmästare Albert Johansson, Nässjö. (JLM)

1958

Restaurering. Kaminer ersätts av elvärme. Insättning av innerfönster. Elektrifiering av belysning. Utökande av korgolv. Ombyggnad av bänkar till större bekvämlighet. Vindfång mellan kyrka och vapenhus. Förråd inryms under läktartrappor. Norra trappan i vapenhuset rivs. Väggar och tak rengörs från sot och den ursprungliga dekoren framträder och bibehålls. Smärre justeringar i rummets färgsättning, främst rengöring. Bänkar och portar får dock ny färgsättning; den ursprungliga ekådringen ersätts med brun respektive grå täckfärg. Altartavla av Elis Lundquist, Huskvarna. Ingenjör Erik Persson, Johannes Dahls arkitektfirma, Tranås. Målaremästare Bruno och



J A Hawermans ritningar till predikstol och orgelfasad. ATA.





Parti av föregående kyrkas takmålningar sammanplockat. Fotografi av Egil Lönnberg 1944. ATA.

Rune Håkansson, Barkeryd. (JLM; JLST)

1966

Utvändig renovering. Torn omputsas. Västgavel lagas. Kalkbruk används men avfärgas med KEIM-färg. Plåttaket på tornet och skiffertaket på kyrkan ersätts av kopparplåt. Ingenjör Erik Persson, Johannes Dahls arkitektfirma, Tranås. Byggmästare Nils Andersson, Fredriksdal. (JLST)

1975

Konservering av dopängel. Konservator Jörgen Bengtsson, Linköping. (JLM)

1978

Putslagning på torn och västgavel med Gullexbruk, avfärgas med KEIM-färg. (JLST)

1985

Nya putslagningar med kalkbruk på torn och västgavel. Avfärgning med kalkfärg. Arkitekt Per Rudenstam, Huskvarna. (JLST)

1995

Omputsning av tornets södra och västra fasad jämte delar av västgaveln och norra långsidan. Reparation av tornspira och omtäckning med ny kopparplåt. Del av läktarbröst från gamla kyrkan konserveras hos läns museet. (JLST)

1999

Ny putslagning och kalkavfärgning. Omförgyllning av kors och kulor. Lagning av läcka vid torn. Bänkar ommålas och ges ny färgsättning. Altare och läktarpelare marmoreras. Golven slipades och oljades med vit pigmentering. Arkitekt Bo Ahlqvist, Construo AB. Målaremästare Rune Håkansson, Barkeryd. (JLST)

2003

Konservering av gamla kyrkans altarpuppas, placeras vid södra korväggen. Förbättrad förvaring av äldre inredning i tornet. Konservatorsateljén vid Jönköpings läns museum. (JLST)

2006

Konservering av huvudbaner. Konservatorsateljén vid Jönköpings läns museum. (JLM)

Referenser

Arkiv

Jönköpings läns museums arkiv. (JLM)

Länsstyrelsen i Jönköpings arkiv, med kopior ur ATA. (JLST)

Tryckta källor

Borg, Raine. Smålands medeltida dopfuntar I-II. Göteborg 2002.

Carlsson, Sten L. Sveriges kyrkorglar. Lund 1973.

Ericsson, Per. Fägna och förnöja. Jönköping 2002.

Kulturminnesvårdsprogram för Nässjö kommun. Jönköpings läns museum 1989.

Rogberg, Samuel. Historisk beskrifning om Småland. Karlskrona 1770.

Småland – landskapets kyrkor. Stockholm 2006.

Svenskt ortnamnslexikon. Uppsala 2003.

Sverige. Geografisk beskrivning. Del V. Stockholm 1931.

Sveriges bebyggelse. Landsbygden. Jönköpings län III. Uddevalla 1956.

Växjö stift i ord och bild. Stockholm 1950.

Tekniska och administrativa uppgifter

Jönköpings läns museums dnr: 330/06

Beställare: Norra Sandsjö kyrkliga samfällighet

Fastighetsägare: Norra Sandsjö kyrkliga samfällighet

Rapportansvarig: Robin Gullbrandsson

Foto: Robin Gullbrandsson

Län: Jönköpings län

Kommun: Nässjö kommun

Socken: Almesåkra socken

Fastighetsbeteckning: Almesåkra 1:2

Belägenhet: Ekonomiska kartans blad Almesåkra 6E 6f 1991

Dokumentationsmaterialet förvaras i Jönköpings läns museums arkiv

