

Kulturhistorisk karakterisering och bedömning
Bringetofta kyrka

*Bringetofta socken i Nässjö kommun
Jönköpings län, Växjö stift*



Kulturhistorisk karakterisering och bedömning
Bringetofta kyrka

*Bringetofta socken i Nässjö kommun
Jönköpings län, Växjö stift*

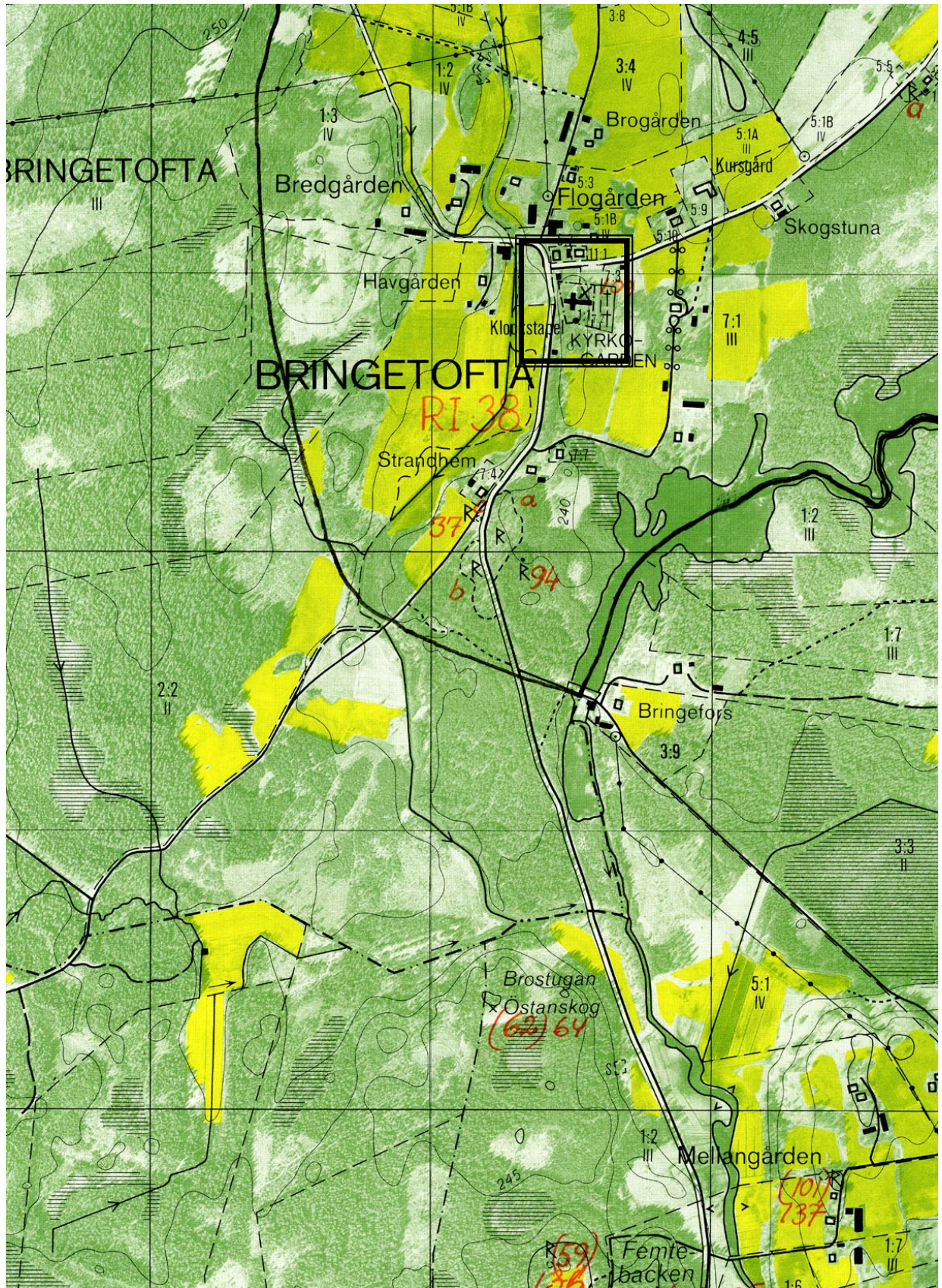
Rapport och foto: Anders Franzén. Grafisk design: Anders Gutehall. Tryckning och distribution: Marita Axelsson
Jönköpings läns museum. Box 2133. 550 02 Jönköping Tel: 036-30 18 00. E-post: info@jkpglm.se

Utdrag ur tryckta och ajourhållna ekonomiska kartor är återgivna enligt tillstånd: Ur allmänt kartmaterial från
Lantmäteriet. Medgivande 94.0133

© JÖNKÖPINGS LÄNS MUSEUM 2007

Innehåll

Inledning	5
Bakgrund och omfattning	5
Karakteriseringens syfte.....	5
Uppläggning och rapport	5
Kulturhistorisk bedömning	5
Sammanfattande beskrivning.....	6
Beskrivning och historik	7
Socknen och kyrkomiljön	7
Historik - Kyrkobyggnaden	8
Kulturhistorisk karakterisering och bedömning.....	22
Att tänka på vid förvaltningen av kyrkan och klockstapeln.....	23
Händelsehistorik	24
Arkiv	26
Litteratur	26
Tekniska och administrativa uppgifter.....	26



Utdrag ur ekonomiska kartans blad Bringetofta 6E 3f.

Inledning

Bakgrund och omfattning

På uppdrag av Norra Sandsjö kyrkliga samfällighet, har Jönköpings läns museum utfört en kulturhistorisk inventering och karakterisering av Bringetofta kyrka. Arbetet har utförts i samband med upprättande av vård- och underhållsplan för kyrkobyggnaden och ska ingå som en del av denna. Arbetet bekostades av medel från den kyrkoantikvariska ersättningen och påbörjades och avslutades under 2007. Rapporten omfattar en genomgång av kyrkobyggnadens historik, beskrivning av exteriör och interiör och en beskrivning av dess kulturhistoriska värde. Antikvarie Anders Franzén vid Jönköpings läns museum har varit rapportansvarig.

Karakteriseringens syfte

Syftet med karakteriseringen är att öka kunskapen om det kulturhistoriska arv som kyrkobyggnaden bär på. Mer konkret ska arbetet ligga till grund för de vård- och underhållsplaner som ska tas fram av varje församling och som är en förutsättning för att efter 2006 kunna söka kyrkoantikvarisk ersättning från stiftet. Rapporten ska också kunna ingå i länsstyrelsens och läns museets underlagsmaterial vid beslut i ärenden som berör kyrkobyggnaderna.

Uppläggning och rapport

Arbetet har varit uppdelat i en fältdel med inventering och fotografering och en arkivsökningsdel. De aktuella arkiv som gått igenom har främst varit länsstyrelsens arkiv över ärenden, med kopior från ATA:s arkiv i Stockholm. Jönköpings läns museum har också ett arkiv över handlingar och pressklipp mm. Befintlig hembygds litteratur har använts i förekommande fall. Arkivuppgifterna utgör således en sammanfattning av tillgängliga arkiv och omfattar inte en komplett beskrivning av händelser i kyrkans byggnadshistoria.

Rapporten är upplagd med en inledande kort sammanfattning, en beskrivning av kyrkomiljön och historiken i löpande text samt en beskrivning av kyrkans nuvarande utseende. Därefter följer den kulturhistoriska värderingen och bedömningen, och sist en händelsehistorik med händelser listade i kronologisk följd.

Kulturhistorisk bedömning

Den kulturhistoriska bedömningen har gjorts av Jönköpings läns museum i samarbete med länsstyrelsen i Jönköpings län. En kulturhistorisk bedömning är aldrig definitiv utan hela tiden föremål för omvärderingar. Vid bedömningen tas hänsyn till dels varje enskild kyrkas egna värden, men också till värden i förhållande till andra kyrkor i stiftet och landet. Den kulturhistoriska värderingen och bedömningen nämner i de flesta fall inte enskilda byggnadsdetaljer utan beskriver värden och karaktärsdrag i stort.

Inför varje planerad förändring eller större underhållsåtgärd skall tillstånd inhämtas från länsstyrelsen och varje ärende behandlas där från fall till fall. Utifrån det kulturhistoriska värdet tas beslut om vilka åtgärder som får företagas samt vilka som är berättigade till kyrkoantikvarisk ersättning.

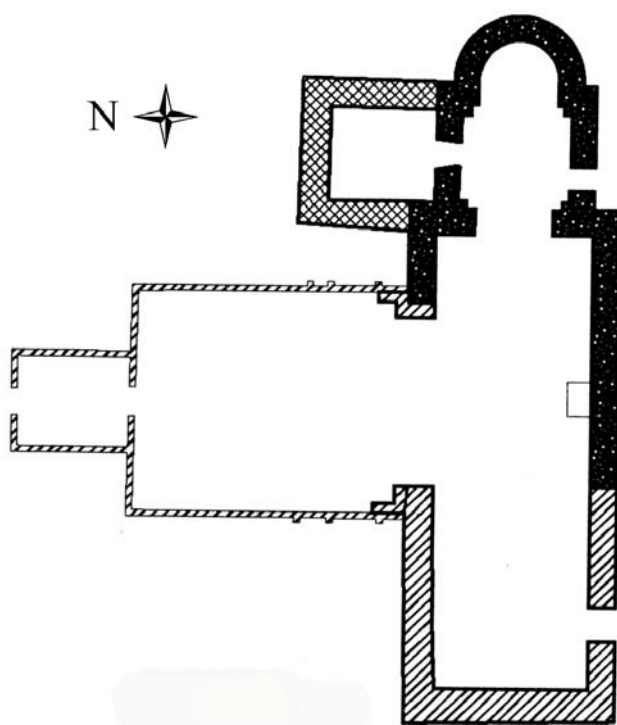
Denna rapport ska finnas tillgänglig på Växjö stift, länsstyrelsen i Jönköpings län, Jönköpings läns museum samt på respektive kyrklig samfällighet.

Sammanfattande beskrivning

Fastighetsbeteckning: Bringetofta 13:1, Bringetofta kyrka
Nässjö kommun, Bringetofta församling, Bringetofta socken, Norra Sandsjö kyrkliga
samfällighet, Västra Njudungs kontrakt, Växjö stift, Jönköpings län.

Bringetofta kyrka utgörs i grunden av medeltida delar – långhus, kor och absid – som kompletterats bl a under 1700-talets mitt med ett tillbyggt långhus mot norr. De äldsta delarna av kyrkobyggnaden är uppförda av skalmurad sten som putsats och avfärgats i vitt. För övrigt utgörs stommen av timmer med brädfodring. Taken utgörs av sadeltak belagda i första hand med tegelpannor. Absiden mot öster har spåntak.

Invändigt är kyrkorummet orienterat i nord-sydlig riktning sedan tillbyggnaden av ett långhus mot norr. En pietetsfull restaurering genomfördes 1923 då kyrkans kulturhistoriska värde tillvaratogs bland annat genom att muralmålningarna från 1200-talet respektive 1600-talet togs fram. Bland de många intressanta föremål som interiören har kan nämnas ett krucifix från 1300-talet, predikstolen från 1659, altaruppsatsen från 1770 och orgeln från 1775.



Plan över Bringetofta kyrka. De medeltida delarna markeras med svart, 1600-talets tillbyggnad markeras med streckat murverk och den tillbyggda nykyrkan har tunna timmerväggar. Sakristian är odaterad (efter Ullén 2006).

Beskrivning och historik

Socknen och kyrkomiljön

Bringetofta socken är belägen inom Västra härad. Socknen är höglänt och främst skogbevuxen. Församlingen ingår i Norra Sandsjö kyrkliga samfällighet. Socknen saknar tätorter, men är belägen några kilometer nordväst om Sävsjö även om socknen tillhör Nässjö kommun.

Bringetofta kyrka ligger i ett öppet flackt odlingslandskap. Närmast kyrkan ligger flera byggnader typiska för ett sockencentrum, exempelvis f d skolbyggnader och f d prästgård. I närheten finns även fasta fornlämningar i form av höggravfält från yngre järnålder, vilket påvisar den långa bebyggelsekontinuiteten.

Kyrkobyggnaden omges av kyrkogården med klockstapeln. Kyrkogårdens äldre del är främst bevuxen med gräs. Gravvårdarna är av varierande ålder och utformning. Flera stora träd växer på kyrkogården. Öster om den äldre kyrkogården finns en mindre kyrkogård med gräs, vilken anlades 1951. Kyrkogården som helhet omges av en kallmurad bogårdsmur.

Bringetofta kyrkby med omkringliggande fornlämningsmiljö utgör ett område av riksintresse för kulturmiljövården.



Flygbild över Bringetofta kyrka 1935 (JLM).

Historik - Kyrkobyggnaden

Bringetofta kyrka är en av de tidigmedeltida stenkyrkor som uppfördes i och kring Njudungs folkland under 1100-talets senare hälft. Flertalet av dessa stenkyrkor omfattar långhus, kor och absid uppfört i ett sammanhang.



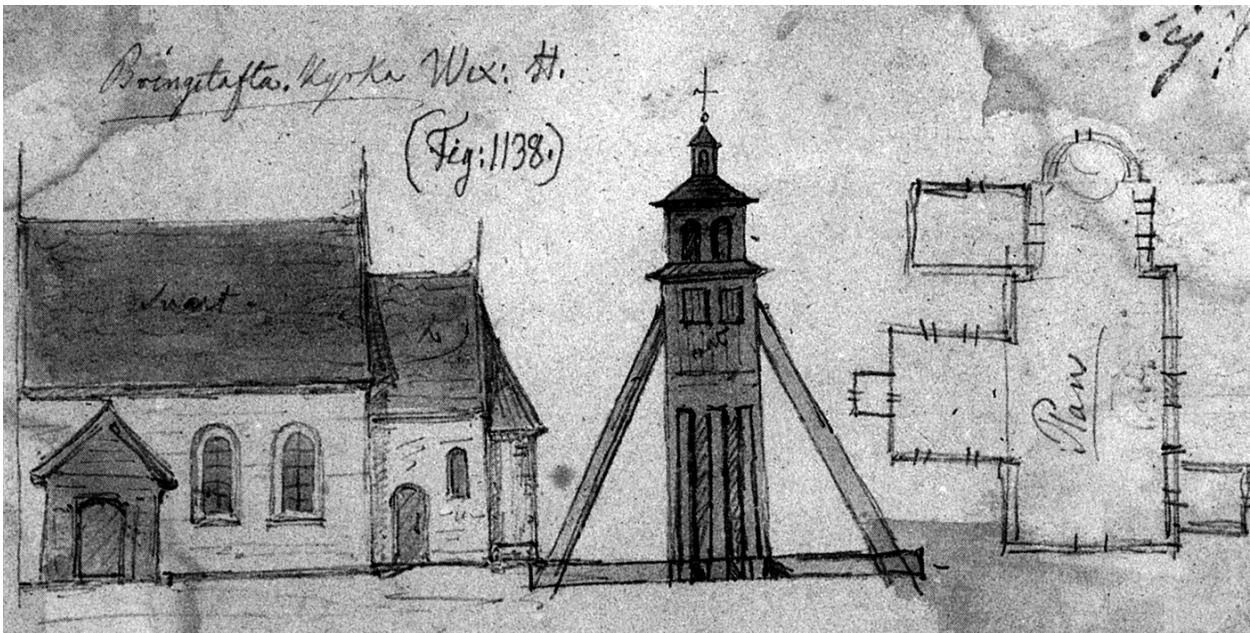
Bringetofta kyrka sedd från sydost så att de medeltida delarna framträder särskilt tydligt.

Under troligen 1200-talet skapades vissa av de muralmålningar som tagits fram under 1900-talet. Kyrkorummet hade då ett plant innertak. När kyrkan erhöll slagna valv på 1500-talet kom dessa att täcka övre delen av muralmålningarna. Under detta århundrade förlängdes också långhuset mot väster. Under 1600-talet tillkom delar av de bevarade muralmålningarna samt predikstolen.

Som så många andra medeltida kyrkor utvidgades kyrkorummet väsentligt vid 1700-talets mitt, till följd av folkökningen. Omkring 1758 öppnades således det medeltida långhusets norra vägg upp och där uppfördes en så kallad nykyrka av trä, med ett vapenhus. Samtidigt orienterades kyrkorummet i nord-sydlig ritning med altaret flyttat till kyrkans södra vägg. År 1770 inrättades en ny altaruppsats tillverkad av Johan Ullberg.

Det är omtvistat om det nya långhuset omedelbart försågs med en läktare eller om en sådan tillkom först då orgeln införskaffades. I vilket fall som helst gjordes ombyggnader på läktaren vid 1770-talets mitt av byggmästare Dahlström. Året därpå tillkom en ny orgel av Lars Wahlberg. Denna orgel reparerades och byggdes om både på 1840-talet och 1872.

På 1850-talet besöktes kyrkan av folklivsskildraren Nils Månsson Mandelgren och enligt bevarade teckningar från detta besök bestod kyrkobyggnaden av de byggnadskroppar som är bevarade i dag frånsett ett vapenhus mot söder som inte är bevarat. Kyrkans tak var då belagt med svarta spån (Fors 1997:4f).



Nils Månsson Mandelgrens avbildning av kyrkan och klockstapeln.



Bringetofta kyrkby fotograferad strax efter sekelskiftet 1900.

Under decennierna kring sekelskiftet 1900 var kyrkan tämligen sliten och tankar på ombyggnad eller nybyggnad uppkom. I början av 1915 lämnade domkyrkoarkitekten i Lund Theodor Wåhlin in tre alternativa förslag till restaurering av kyrkobyggnaden. Det första innebar att nykyrkan av trä skulle rivas och att kyrkan skulle återfå sin medeltida form. Mot detta talade i första hand att antalet sittplatser minskade avsevärt.

Det andra alternativet innebar att kyrkans form bibehölls och att den restaurerades. Det tredje alternativet föreslog i princip att alternativ ett skulle genomföras, men att nykyrkan skulle bibehållas närmast den medeltida delen. I denna bevarade del av nykyrkan skulle bl a en orgelläktare inrymmas. Arkitekt Wåhlin förordade alternativ tre, men kyrkstämman röstade för alternativ två.

I detta skede kopplades arkitekten vid Byggnadsstyrelsen Anders Roland in och upprättade slutliga förslag till restaureringen. Arbetena kom emellertid inte igång, dels p g a världskrigets dyrtider, dels eftersom åskan slog ner i klockstapeln så att denna måste repareras. Genom att klockstapeln skadats uppstod frågan om inte ett nytt kyrktorn borde ersätta den och att det i så fall vore bäst att bygga en helt ny kyrka. Kyrkobyggmästarna C J och G A Gustafsson från Medalby, Mellby socken, inkom med kostnadsförslag och man tillfrågade Byggnadsstyrelsen om detta nya alternativ var möjligt. Ärendet drog ut på tiden och man beslutade att reparera klockstapeln provisoriskt så att klockringningen kunde återupptas.

Efter en kort tid besöktes kyrkan av riksantikvarien Otto Janse och arkitekten Roland, vilka båda uttalade kyrkans och klockstapelns stora kulturhistoriska värden och att nybyggnadsalternativet från tillståndssynpunkt var utsiktslöst. Efter detta påbörjades planeringen av restaureringen.

Ytterligare fördröjt av dyrtider påbörjades restaureringen sommaren 1923 med byggmästarna C J och G A Gustafsson som entreprenörer. Kontrollant för arbetena var Theodor Wåhlin. En lång och konfliktfull process mellan byggnadskommittén, riksantikvarien och arkitekterna Wåhlin och Roland å ena sidan och kyrkstämman å den andra fördes huruvida de gamla väggmålningarna skulle tas fram och slutligen blev det beslutat så. Denna friläggning utfördes av artisten C Vilhelm Pettersson från Stocksund.

Under arbetena framkom även att den s k knektläktarens bröstning hade oljemålade figurer i speglarna. Dessa framtogs av målarmästaren Paul Franzén, Eksjö. Den blå färg som användes på vissa inredningsdelar vid 1923 års restaurering hämtades, enligt uppgift, från Gustav III's sängkammare på Drottningholms slott. Bänkarna hade varit vita inför denna restaurering. Det var under denna restaurering som orgelläktaren ändrades så att det konkava mittpartiet i stället gjordes konvext. År 1938 genomfördes än en gång åtgärder på kyrkorgeln. Dessa utfördes av orgelbyggaren Hammarberg.



Kyrkorummet efter 1923 års restaurering.

I slutet av 1940-talet genomfördes en ny allmän restaurering av kyrkan, ledd av arkitekt Johannes Dahl i Tranås. Helt nya inslag i kyrkan var värmesystemet och ändrad textiltäckning. För övrigt företogs en invändig ommålning med delvis ny färgsättning. Blå ersattes bänkinredningens blå kulör med blå vita ramverk. Även ett par av de främre bänkarna borttogs.

Predikstolens placering har varit föremål för flera diskussioner. Uppgifter i en kyrkoberivning från 1829 kan tolkas så att predikstolen var placerad i vinkeln mellan den norra stenväggen och nykyrkan. Inför restaureringen 1923 var den emellertid placerad där den står idag. Wåhlin föreslog en flyttning till en plats i hörnet mellan den norra medeltida väggen och nykyrkan. Detta förslag godkändes också av Byggnadsstyrelsen, men flyttningen tycks inte ha genomförts. Flyttningen aktualiserades ånyo vid 1940-talets restaurering, men den genomfördes inte på grund av kostnaderna. År 1993, i samband med planeringen av den restaurering som genomfördes 2000-2001, föreslogs åter flyttning av predikstolen. Tillstånd till detta erhöles emellertid inte.

Åren 2000-2001 genomfördes en omfattande restaurering invändigt, ledd av arkitekt Per Rudenstam. Bland de mer iögonfallande åtgärderna märks borttagning av bänkar i koret och läggning av ett kalkstensgolv i det medeltida koret. Även kyrkorummets färgsättning justerades, varvid kyrkorummets medeltida delar och nykyrkans inredning samkomponerades färgmässigt i högre grad än tidigare. Bänkdörrarnas enkla svarta marmorering bibehölls.



Kyrkorummet med koret sett från det tillbyggda långhuset från 1750-talet.

År 2003 företogs en utvärdig restaurering med avfärgning av putsfasaderna och ommålning av utvärdiga snickerier. Strax därpå genomgick orgeln ett återställande och restaurering. Ungefär samtidigt utfördes restaurerings- och återställningsarbeten på orgeln.

Historik – Klockstapeln

Klockstapeln är inte exakt daterad, men den bedöms ha tillkommit under tidigt 1700-tal. Vid folklivsskildraren Nils Månsson Mandelgrens besök avbildades den utan den kjol den fick senare. I stället var endast stapeln vertikala stolpkonstruktion mitt under klockhuset inklädd. Klockstapeln var då rödmålad (Fors 1997:4f).

Som nämnts tidigare skadades klockstapeln av ett åsknedslag så att den måste repareras 1918. Enlig bilder från 1917 – alltså före dessa reparationer var klockstapeln försedd med en utskjutande inbyggnad påminnande om den kjol. Denna bör således tillkommit under perioden 1855-1917. År 1921 gavs tillstånd till upptagning av två mindre fönster nedtill.

Omkring 2000 genomgick klockstapeln en grundlig reparation bl a orsakad av röta. Arbetena leddes av konsulten Hans Angel, Ekenässjön.



Klockstapeln från tidigt 1700-tal.

Kyrkobyggnaden

Bringetofta kyrka består av en sammansatt byggnadskropp som tillkommit i flera olika skeden. Äldst och från tidig medeltid är större delen av långhuset av sten samt koret och absiden i öster. Denna äldsta stomme består av skalmurad sten. De västligaste delarna av detta långhus av sten är från 1500-talet och det nuvarande långhuset och vapenhuset, båda av trä, är från 1700-talets mitt. Åldern på sakristian är okänd.



Detalj av fasaden med sakristians gavel och en skymt av långhuset till höger.



Detalj av långhusets fasad.



Huvudentrén, som är förlagd till långhusets gavel.



Fönster på kyrkans västra gavel.

Kyrkobyggnadens delar av sten har putade fasader av spritputs, som avfärgats i vitaktig kulör. Nykyrkan och vapenhuset har däremot en fasad av stående panel med profilerade breda locklister. Denna är målad i vitaktig kulör. Flertalet fönster har rundbågig övre avslutning samt spröjsar. Samtliga fönstersnickerier är målad i brun kulör liksom ytterdörrarna. Utvändigt är dörrbladen klädda med panel i geometriskt mönster. Fönsternas solbänkar är gjutna av cement.

Kyrkobyggnaden har sadeltak frånsett absiden som har ett halvt koniskt tak. Nykyrkan har mot norr en avvalmad gavelspets. Takyterna är klädda med enkupiga tegelpannor, frånsett det nämnda absidtaget som är belagt med spån som tjärats. Yttertaken avvattnas med bruna hängrännor och vitmålade respektive brunmålade stuprör. Byggnaden vilar på en närmast omarkerad sockel av sten.

Invändigt består kyrkobyggnaden av ett kyrkorum med långhus, kor samt transept i väster och lillkyrka i öster (det medeltida koret och absiden): För övrigt inrymmer kyrkan en sakristia mot öster och ett vapenhus mot norr.



Detalj av bänkinredningen i långhuset från 1750-talet.



Bänkinredning i kyrkans medeltida delar. Bänkskärmen från 1700-talet mitt, men gavlarna har en renässansform.



Dopfunten från 1948, troligen ritad av arkitekt Ragnar Hjort.



Det medeltida korets sydvägg med muralmålningar.



Krucifixet 1300-talet.



Kristallkrona skänkt till församlingen 1810.



Långhuset med läktaren och orgeln. Läktarens mittparti har sedan 1923 en konvex form. Tidigare var den konkav. Orgeln restaurerades 2003 och återfick då en blå kulör.



Orgelfasaden med spelbordet.



Koret med predikstolen från 1659.



Kyrkans medeltida delar sedda från det nuvarande koret.

Kyrkorummet har ett golv bestående av brädor som såpskuras. Väggarna till stenkyrkan är slätputsade och avfärgade i vitaktig kulör, med undantag för de områden som omfattas av muralmålningarna. De delar av kyrkan som har en stomme av trä har innerväggar klädda med liggande spontad slät panel som målats i vitaktig kulör. De invändiga fönsterbänkarna är behandlade som väggarna. Innertaket är plant med undantag för valven i det medeltida koret och absiden. Absiden har även murmålningar. För övrigt är innertaket platt och består av släta spontade brädor, som målats i vitaktig kulör.

De medeltida målningarna framställer scener ur den bibliska historien och har daterats till 1200-talets sista decennier (Ullén 1995). Genom att valv slagits i efterhand döljs de övre delarna av målningarna. Delar av de övre delarna kan emellertid skimras på vinden. En del målningar i absiden tillkom på 1600-talet. Genom de medeltida kyrkornas ombyggnader eller rivningar främst under 1700- och 1800-talen är målningar av detta slag mycket ovanliga i dag.

Altaruppsatsen är av trä och har en framställning av nattvarden skulpterad i centrum. Denna scen omges av bl a stående vridna kolonner och människogestalter på sidorna och texten ”Jehova” på hebreiska omgiven av strålar och moln överst. I altaruppsatsen ingår ett altarbord av brädor. Altarbordet är slätt och laserat. Framför altaret finns en rundad altarring med gallerverk. Altarringen är målad i ljusgrått, brunt och grå marmorering. Klädseln på knäfallet är av röd sammet. Altarringens överliggare är inte klädd med textil. På ömse sidor av altaruppsatsen finns förgyllda psalmnummertavlor. Till höger om altaruppsatsen hänger ett större krucifix från 1300-talet, vilket saknar bemålning.

Det medeltida koret har inretts till en lillkyrka med ett golv av grå kalkstensplattor samt ett enkelt altarbord av kalksten. Altarbordet utgörs av fyra ben med kvadratisk snitt och en rak bordsyta. Någon altaruppsats eller altartavla finns ej.

Predikstolen utgörs av en polygon korg med pilastrar, speglar och snidad dekor. Predikstolen har ett ljudtak. Predikstolen är inte bemålad, men har vissa förgyllningar.

Bänkinredningen i kyrkorummets äldre delar är sluten och har dörrar och gavlar med reliefer. Bänkinredningen i nykyrkan är sluten och försedd med spegeldörrar. Bänkinredningens ramverk är målat i rödbrun kulör, speglarna enkelt marmorerade i svart samt med gulbrun spegelprofil. Bänkarnas sitsar och ryggar är målade i brunt..

Kyrkans dopfont, som är placerad i koret, är av granit. Invid dopfonten står en ljusbärare som tillkom 2001. I långhuset står ett ständur tillverkat av hemmansägaren Johannes Månsson i Fägerhult.

Läktarbarriären i nykyrkan utgörs av oktagonala speglar med svart marmorering och ett ramverk i rödbrun kulör. Själva läktaren vilar på polygonala pelare av trä. Två trappor av trä leder upp till läktaren. Orgelhuset på läktaren är utfört i nyklassicistisk stil med synliga pipor och målat i blått och guld. Genom orgelhusets höjd har en förhöjning i innertaket gjorts. Under läktaren har bänkarna borttagits så att utrymmen för samling och viss förvaring skapats. I kyrkans västra transept finns den s k knektläktaren. Denna har en barriär med reliefer samt speglar med porträttmålningar.

Innerdörrarna i bl a kyrkorummet är av spegeltyp med två stående speglar och de är brunmålade respektive vitgrå. Ett par av dem har lunettformade överljusfönster.

Sakristians golv är belagt med brädor. Väggarna har samma utförande som i kyrkorummet. Taket har ett putsat tunnvalv. Rummet är möblerat med ett förberedelsebord, skåp för textilförvaring och ett värdeskåp.

Vapenhuset i norr har ett golv av kalkstensplattor. Väggarna är klädda med stående spontpanel och taket är klätt med vitmålad brädpanel. Vapenhuset rymmer även två inbyggnader, som omfattar en elcentral och en toalett. Dessa sentida inbyggnader har väggar av vitaktig spontpanel.

Klockstapeln

Klockstapelns stomme är av bockkonstruktion och utgörs av ett antal vertikala stödben som avgränsar dess rektangulära inbyggnad. Som stöd för denna konstruktion finns ett antal snedställda stödben, ett stödben mot vardera två sidor och tre dubbla stödben mot vardera två sidor. Alla snedställda strävor sammanbinds med den inre konstruktionen med liggande bjälkar längst ner. Klockstapelns inbyggnad är klädd med locklistpanel och de utskjutande stödbenen klädda med brädor. Utsidan är rödmålad. Stödbenen står på individuella, låga fundament av sten.

Klockstapeln avslutas upptill med ett klockhus och en lanternin. Klockhuset och ljudluckorna är klädda med spån som strukits med trätjära. Klockhusets tälttak är belagt med falsplåt av stål som målats svart. Överst kröns stapeln av en vit lanternin med svarta luckor och överst ett svartmålat kors.



Klockstapelns nedre del.



Klockstapelns sedd från öster.

Kulturhistorisk karakterisering och bedömning

Bringetofta kyrka är ursprungligen en tidigmedeltida kyrka med långhus, kor och absid. Dessa ursprungliga delar av byggnadskroppen är tydligt skönjbara såväl ut- som invändigt. Upplevelsen av den medeltida byggnadskroppen blir än mer påtaglig genom de romanska muralmålningarna och det stora krucifixet från 1300-talet. Dessa muralmålningar är en väsentlig komponent för byggnadens stora kulturhistoriska värde. Som alltid omfattar ett medeltida byggnadsverk också i allmänhet stora byggnadshistoriska värden.

De tidigmedeltida muralmålningarna kompletterades under 1600-talet med ytterligare målningar och en predikstol tillkom 1659. En klockstapel uppfördes under tidigt 1700-tal.

Genom 1750-talets radikala omdaning av kyrkobyggnaden och kyrkorummet, med den tillbyggda ”nykyrkan”, skapades en ny orientering i nord-sydlig riktning. Som en följd av detta tillkom den påkostade altarpuppans av Johan Ullberg och läktaren med orgeln. Kyrkorummet har härigenom högkvalitativ inredning även från 1700-talets andra hälft.

När kyrkobyggnadens framtid diskuterades i början av 1900-talet framhölls byggnadens stora kulturhistoriska värden, trots att muralmålningarna då inte var kända. Restaureringen 1923 tog härigenom stor hänsyn till dessa värden och vården av byggnaden sedan dess har i allt väsentligt inte inneburit förändringar, fränsett justeringar av färgsättningen.

En åtgärd med stor antikvarisk ambition var den nyligen genomförda restaureringen av Lars Wahlbergs orgel från omkring 1775. Arbetena innebar ett återställande både musikaliskt och utseendemässigt.

Kyrkomiljön omfattar kyrkobyggnaden och klockstapeln, men även flera andra byggnader av olika ålder, vilka har koppling till kyrkan, samt järnåldersgravfält. Sammantaget ger dessa lämningar en illustration av lång kontinuitet, vilket är av betydelse för miljöns kulturhistoriska värde.

Att tänka på vid förvaltningen av kyrkan och klockstapeln

- Kyrkans sammansatta byggnadskropp speglar två huvudsakliga byggnadsperioder. Under tidig medeltid uppfördes långhus, kor och absid och under 1700-talets andra hälft skapades ett nytt kyrkorum i nord-sydlig riktning. Denna händelseutveckling avspeglar sig tydligt i både exteriören och interiören. Kyrkobyggnaden som helhet och med sina tydligt urskiljbara delar besitter därför höga byggnadshistoriska värden.
- Kyrkorummet, med dess spår från framför allt tidig medeltid och 1700-talets andra hälft har tydliga estetiska kvaliteter. Inredning, som i första hand bidrar till detta, är muralmålningar, krucifix, predikstol, altaruppsats och orgel. Mindre iögonfallande inredning är exempelvis bänkinredningen, som är av hög kvalitet. Den är av två olika typer, vilka korresponderar med åldern på den del av kyrkorummet som den står i. Även det såpskurade brädgolvet bidrar till kyrkorummets patina och autenticitet.
- Det medeltida murverket vittnar om kyrkans byggnadstekniska historia. Det är därför värdefullt som byggnads- och teknikhistorisk primärkälla. Någon dokumentation av murverket har inte gjorts vilket är angeläget om tillfälle ges.
- Klockstapeln är av hög ålder och en självklar del av kyrkomiljön.

Händelsehistorik

- 1100-talet Nybyggnad – kyrkan. Kyrkan uppfördes med ett långhus, kor och absid. (ATA)
- 1200-talet Kyrkans interiör försågs med väggmålningar.
- 1300-talet Inventarium. Ett krucifix av trä tillverkades under 1300-talet. (ATA)
- 1500-talet Kyrkan försågs med valv. (Nilsson 1998)
- 1500-talet Kyrkan förlängdes något mot väster. (Fors 1997:4)
- 1600-talet Muralmålningar i absiden tillkom under 1600-talet. (ATA)
- 1659 Fast inredning – predikstol. En ny predikstol uppsattes. (ATA)
- 1725-26 Klockstapeln. Klockstapeln anses ha uppförts under tidigt 1700-tal. (ATA)
- 1754 Tillbyggnad. En nykyrka av trä uppfördes mot norr. (ATA)
- 1770 Fast inredning – altaruppsats. En ny altaruppsats tillverkades av Johan Ullberg. (ATA)
- 1775 Ombyggnad. En ny orgelläktare uppfördes av byggmästaren Dahlström i det norra långhuset. (ATA)
- 1775 Fast inredning – orgeln. En ny orgel av orgelbyggaren Lars Wahlberg uppsattes på den nya läktaren. (ATA)
- 1840-talet Fast inredning – orgel. Orgeln reparerades och byggdes delvis. (ATA)
- 1872 Fast inredning – orgel. Orgeln byggdes om och reparerades av orgelbyggaren Carl August Johansson. (ATA)
- 1923 Restaurering. Kyrkan restaurerades enligt arkitekt Anders Rolands förslag och under kontroll av domkyrkoarkitekten Theodor Wåhlin, Lund. Framtagning och konservering av muralmålningar utfördes av artisten C Vilhelm Pettersson, Stocksund. (ATA)
- 1938 Fast inredning – orgeln. Orgelverket byggdes om 1938 av orgelbyggaren O Hammarberg, med bibehållande av orgelhusets fasad. (ATA)
- 1943 Inventarium. Konservering av krucifixet utfört av konservator Sven Wahlgren. (ATA)
- 1947 Restaurering. Kyrkan restaurerades 1948 under ledning av arkitekt Johannes Dahl, Tranås. Restaureringen omfattade nytt värmesystem, borttagning av värmekaminer, invändig putslagning, insättning av antikglas i fönster invid altaruppsatsen, borttagning av främre öppna bänkar i koret, flyttning av

-
- predikstol, ny textilförvaring, ommålning respektive avfärgning av interiören. Samtidigt konserverades muralmålningarna av målarmästare Mauritz Ekholm, Malmslätt. (ATA)
- 1948 Inventarium. En ny dopfont av sten tillverkades efter ritningar från Byggnadsstyrelsen. (ATA)
- 1956 Fast inredning – orgel. Ett nytt orgelverk inrättades i det gamla orgelhuset. Orgelverket tillverkades av Hammarberg. (Carlsson 1973:169)
- 1969 Restaurering. Kyrkans yttertak och vissa fönster reparerades, enligt förslag av arkitekt Per Rudenstam. (ATA)
- 1988-89 Restaurering. Under ledning av arkitekt Lars Danielsson utifrån ett program av arkitekt Per Rudenstam omlades spåntäckningen på kyrkans östra del. Det västra gavelröstets spåntäckning ströks med trätjära. (ATA)
- 1993 Restaurering. Kyrkobyggnadens utvändiga puts lagades och avfärgades. Utvändiga snickerier ommålades med linoljefärg. Absidens spåntak ströks med trätjära. (ATA)
- 1999-2000 Klockstapeln. Klockstapeln restaurerades, enligt ett program av byggkonsult Hans Angel, Ekenässjön. (ATA)
- 2000 Restaurering. Kyrkobyggnadens vind isolerades med cellulosa-fibrer. Nykyrkans brädfasad och fönster målades om med alkydoljefärg. (ATA)
- 2000-2001 Restaurering. En invändig restaurering genomförs under ledning av arkitekt Per Rudenstam. Arbetena omfattar bl a borttagning av bänkar, invändig ommålning, nytt kalkstensgolv och kalkstensaltarbord i ursprungligt kor, nytt värmesystem med bl a bänkvärme, kompletterande belysning, nytt ljudsystem, ombyggnad av det norra vapenhuset samt ny textilförvaring. (ATA)
- 2003 Restaurering. Kyrkans fasader putslagades och avfärgades med traditionell kalavfärgning. Fönster och portar ommålades med linoljefärg. Portstolparna blåstrades och avfärgades med KC-färg. (ATA)
- 2003 Fast inredning – orgel. Orgeln återställdes, restaurerades och konserverades. (ATA)

Källhänvisningar

Arkiv

Jönköpings läns museums arkiv. (JLM)

Antikvarisk topografiska arkivet, Stockholm, genom kopior i länsstyrelsens arkiv. (ATA)

Litteratur

Carlsson, Sten L. 1973. *Sveriges kyrkoglar*. Lund.

Edholm, Dag. 1985. *Orgelbyggare i Sverige 1700-1900 och deras verk*. Helsingborg.

Fors, Georg. 1997. *Bringetofta kyrka*. Växjö.

Franzén, Anders. 2003. *Bringetofta kyrka, invändig restaurering*. Jönköpings läns museum. Byggnadsvårdsrapport 2003:3. Stencilerad rapport.

Lindstam, R. 1943. *Om kyrkor som försvunnit...* Nässjö.

Nilsson, Lars Ivar. 1998. *Bringetofta kyrka. Kalkmålningar, fasta och lösa inventarier*. Jönköpings läns museum. Besiktningssrapport 1998:33. Stencilerad rapport.

Svahnström, G. 1947. "Medeltidskyrkorna och deras inredning" i *Boken om Njudung, meddelanden...* Jönköping.

Ullén, Marian. 2005. "De medeltida målningarna i Bringetofta kyrka" I *Från kyrkans värld. Småländska kulturbilder 1995*. Jönköping.

Åsgrim Berlin, Agneta & Franzén, Anders. 2006. *Bringetofta kyrka, utvändigt underhållsarbete*. Jönköpings läns museum. Byggnadsvårdsrapport 2006:69. Stencilerad rapport.

Åsgrim Berlin, Agneta. In prep. *Läktarorgel i Bringetofta kyrka, restaurering och ommålning av orgelfasad*. Jönköpings läns museum. Byggnadsvårdsrapport under publicering.

Tekniska och administrativa uppgifter

Jönköpings läns museums dnr: 330/06
Beställare: Norra Sandsjö kyrkliga samfällighet
Fastighetsägare: Norra Sandsjö kyrkliga samfällighet
Rapportansvarig: Anders Franzén
Foto: Anders Franzén
Län: Jönköpings län
Kommun: Nässjö kommun
Socken: Bringetofta socken
Fastighetsbeteckning: Bringetofta 13:1, Bringetofta kyrka
Belägenhet: Ekonomiska kartans blad Bringetofta 6E 3f

Dokumentationsmaterialet förvaras i Jönköpings läns museums arkiv.