

Kulturhistorisk karakterisering och bedömning

## **Bringetofta kyrkogård**

*Bringetofta socken i Nässjö kommun  
Jönköpings län, Växjö stift*

Rapport, foto och ritningar: Robin Gullbrandsson  
Grafisk design: Anna Stålhammar  
Tryckning och distribution: Lena Slettegren

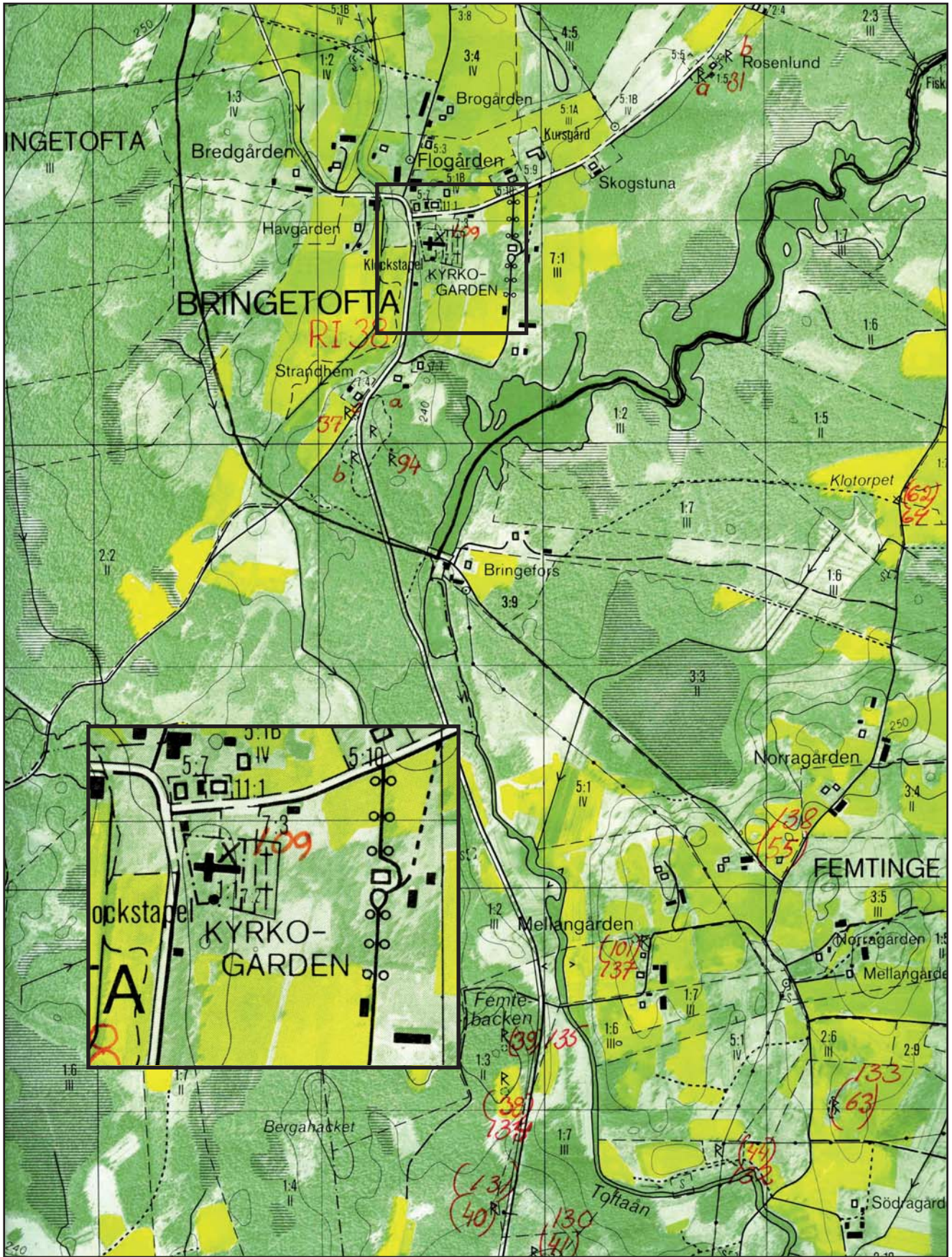
Jönköpings läns museum, Box 2133, 550 02 Jönköping  
Tel: 036-30 18 00  
E-post: [info@jkpglm.se](mailto:info@jkpglm.se)  
[www.jkpglm.se](http://www.jkpglm.se)

Utdrag ur tryckta och ajourhållna ekonomiska kartor är återgivna enligt tillstånd: Ur allmänt kartmaterial från Lantmäteriet. Medgivande 94.0133

© JÖNKÖPINGS LÄNS MUSEUM 2007

## Innehåll

Inledning . . . . .	5
Bakgrund . . . . .	5
Syfte . . . . .	5
Inventeringens uppläggning . . . . .	5
Allmän kyrkogårdshistorik . . . . .	7
Sammanfattande beskrivning . . . . .	9
Bringetofta kyrkogård. . . . .	10
Kyrka och kyrkomiljö . . . . .	10
Kyrkogårdens historik . . . . .	11
Händelsehistorik . . . . .	12
Beskrivning av kyrkogården idag . . . . .	13
Allmän karaktär . . . . .	13
Omgärdning . . . . .	13
Ingångar . . . . .	13
Vegetation . . . . .	14
Gångsystem. . . . .	14
Gravvårdstyper . . . . .	14
Beskrivning av enskilda kvarter. . . . .	15
Område A . . . . .	15
Allmän karaktär . . . . .	15
Gravvårdstyper . . . . .	15
Kulturhistorisk bedömning och karaktär . . . . .	15
Område B . . . . .	16
Allmän karaktär . . . . .	16
Gravvårdstyper . . . . .	16
Kulturhistorisk bedömning och karaktär . . . . .	16
Område C . . . . .	17
Allmän karaktär . . . . .	17
Gravvårdstyper . . . . .	17
Kulturhistorisk bedömning och karaktär . . . . .	18
Område D . . . . .	19
Allmän karaktär . . . . .	19
Gravvårdstyper . . . . .	19
Kulturhistorisk bedömning och karaktär . . . . .	20
Kulturhistorisk karakterisering av kyrkogården som helhet. . . . .	21
Att tänka på i förvaltning av kyrkogården . . . . .	22
Referenser. . . . .	23
Arkiv . . . . .	23
Tryckta källor . . . . .	23
Tekniska och administrativa uppgifter . . . . .	23



Utdrag ur ekonomiska kartans blad Bringetofta 6E 3f 1990.

## Inledning

### Bakgrund

På uppdrag av Växjö stift genomför Jönköpings läns museum en kulturhistorisk inventering av kyrkogårdar inom stiftets del av Jönköpings län. Arbetet bekostas av medel från den kyrkoantikvariska ersättningen och påbörjades under år 2006 och det beräknas avslutas under år 2008. Inventeringen berör samtliga till Svenska kyrkan hörande kyrkogårdar och begravningsplatser, även sådana som har tagits ur bruk. Denna rapport utgör en delrapport i inventeringen vars resultat kommer att sammanställas och analyseras i en stiftsövergripande rapport.

### Syfte

Den stiftsövergripande inventeringen syftar till att lyfta fram kyrkogårdarnas kulturhistoriska värden, att få en överblick av stiftets kyrkogårdar samt att sammanställa den enskilda kyrkogårdens historia. Inventeringen är avsedd att utgöra ett underlag i församlingens förvaltningsarbete och i de vård- och underhållsplaner som församlingarna arbetar med att ta fram. Inventeringarna ska vidare kunna användas i handläggningen av kyrkoantikvariska ärenden och för att bedöma var det är särskilt viktigt att stödja insatser med kyrkoantikvarisk ersättning.

### Inventeringens uppläggning

Rapporten omfattar en historik över kyrkogården, beskrivning av de olika kvarteren, fotografier och en kulturhistorisk karakterisering och bedömning. Arbetet har varit uppdelat i en fältdel med inventering och fotografering samt en arkivgenomgång. De aktuella arkiv som gått igenom har främst varit Länsstyrelsen i Jönköpings läns arkiv, Antikvarisk-topografiska arkivet i Stockholm (genom kopior hos länsstyrelsen) samt Jönköpings läns museums arkiv. I möjligaste mån har också samfälligheternas eller församlingarnas egna arkiv använts. Utöver arkiv har uppgifter hämtats från befintlig litteratur däribland hembygds litteratur. Äldre fotografier har också använts för att kunna tolka händelser i kyrkogårdens historia. De i rapporten redovisade arkivuppgifterna utgör en sammanfattning av genomgångna arkiv och ska inte ses som en komplett beskrivning av händelser i kyrkogårdens historia. Arbetet inkluderar en omfattande fotodokumentation varav endast ett litet antal bilder använts i rapporten. Växjö stift, respektive församling, samt läns museet har rätt att fritt bruka fotografierna. För varje kyrkogård görs en kortfattad beskrivning av kyrkomiljön och en mer omfattande beskrivning av kyrkogården och samtliga kvarter. Vidare görs kulturhistoriska bedömningar över varje kvarter och en sammanfattande över hela kyrkogården där de kulturhistoriska värdena lyfts fram.

Den kulturhistoriska bedömningen görs i samarbete med representant från Länsstyrelsen i Jönköpings län. En kulturhistorisk bedömning är aldrig definitiv utan hela tiden föremål för omvärderingar. Vid bedömningen tas hänsyn till varje kyrkogårds egna värden, men också till värden i förhållande till andra kyrkogårdar i stiftet och övriga landet. Den kulturhistoriska bedömningen nämner i de flesta fall inte enskilda gravstenar utan beskriver värden och karaktärsdrag i stort. Inför varje planerad förändring eller större underhållsåtgärd som påverkar det kulturhistoriska värdet skall tillstånd inhämtas från länsstyrelsen. Varje ärende behandlas där från fall till fall. Utifrån den kulturhistoriska värderingen och karakteriseringen tas beslut om vilka åtgärder som är berättigade till kyrkoantikvarisk ersättning.

Fältarbete och rapport har utförts av antikvarie Robin Gullbrandsson vid Jönköpings läns museum. Rapporterna finns tillgängliga på Växjö stift, Länsstyrelsen i Jönköpings län, Jönköpings läns museum samt på respektive kyrklig samfällighet.

## Allmän kyrkogårdshistorik

I stort sett alla våra landsortskyrkogårdar är jämnåriga med den första kyrkan på platsen, i de flesta fall medeltida. Efter flera hundra år av obruten kontinuitet är de också ännu i bruk. Från medeltidens kyrkogårdar finns dock väldigt litet bevarat. De viktigaste förändringarna som kristendomen införde gällande våra begravnings seder är att platsen för begravingarna skulle vara vigd och inhägnad. Den medeltida inhägnaden kunde bestå av en stenmur men vanligare var att den var uppförd av timmer, bogårdsbalken, ibland manshög. Till den typiska bilden av en medeltida inhägnad kyrkogård hör även stigluckan som både hade en symbolisk som praktisk funktion som port till den vigda jorden.

Den medeltida kyrkogården saknade ett tydligt system med gångar och kvarter. Man fortsatte dock den förkristna sedvänjan att gravsätta folk efter deras gårds- eller bytillhörighet, antingen i smala tegar eller i kvartersliknande grupper. Till ovanligheterna hörde att man satte en vård över graven, som istället endast markerades av en jordhög. Om en vård sattes upp var den av trä, undantagsvis av sten eller smide. Det var också vanligt att man använde sig av kyrkogården på ett nyttobetonat sätt, nämligen som betesmark. Det ingick troligen i många klockares löneförmåner att ha sina djur betandes på kyrkogården.

Den medeltida kyrkogårdens utformning levde kvar väldigt länge, och påminde mest om en äng med små gravkullar och enstaka spridda vårdar. I stort sett börjar förnyelsen under tidigt 1800-tal, men ännu vid sekelskiftet 1900 har många landsortskyrkogårdar kvar den typiskt medeltida ängskaraktären. Förnyelsen börjar i städerna, genom att gravsättningar på stadskyrkogårdarna förbjuds av hygieniska skäl. Enligt en kunglig förordning från 1815 måste begravingar innanför stadskärnan upphöra och begravningsplatser – utan andra kyrkobyggnader än t ex gravkapell – anläggas utanför stadsbebyggt område. Vidare skulle staten genom Överintendentsämbetet ansvara för att de blev prydligt och hälsosamt anlagda. Runt om i landet anläggs begravningsplatser precis utanför stadskärnorna under de första decennierna av 1800-talet. De anläggs med symmetriska gångsystem och kvartersindelningar, trädplanteringar för att förbättra luftkvaliteten och stenmurar med smidesgrindar. I de arkitektoniskt anlagda begravningsplatserna exponerades vissa gravar tydligare än andra. Att begravas utifrån vilken gård eller by man hörde till ersattes nu av så kallade köpegravar och allmänna gravar. Detta var en social indelning där de som ville och hade förmåga att köpa sin gravplats både fick en större sådan för hela sin familj och en bättre placering utmed gångar eller nära entréerna.

Köpegravarna anlades med grusbäddar och stenramar och senare även häckomgårdningar. Andra begravdes kostnadsfritt utmed den allmänna linjen där man gravsattes i en kronologisk ordning, tätt intill den som hade begravts före och oberoende om ens man eller hustru eller övrig familj låg på annan plats. Gravvårdarna var oftast mycket små och oansenliga.

Trädkransen introduceras först på städernas begravningsplatser men når under 1800-talets slut även allt fler landsortskyrkogårdar. Då introduceras också de typiska sorgeträden med hängande växtsätt. I början av 1900-talet planläggs även kyrkogårdarna på landsorten i kvarter med symmetriskt lagda gångar, grusbäddar på gravarna och välklippta häckar eller stenramar runt om. Indelningen av kyrkogården mellan köpegravsområde och allmänt område speglar ett socialt uppdelat samhälle. Företeelsen levde kvar till in på mitten av 1900-talet (upphörde officiellt 1964) och ersattes då av kvarter med gravar i långa rader längs med rygghäckar. Samtidigt började man av rationella skäl ta bort stenramar, häckomgårdningar och grusbäddar för att ersätta det med gräsmattor. Den sociala utjämnningen av ståndssamhället avspeglas på kyrkogårdarna genom allt mer enhetliga gravvårdar utan titlar, oftast utförda i det liggande formatet 60x80 cm.

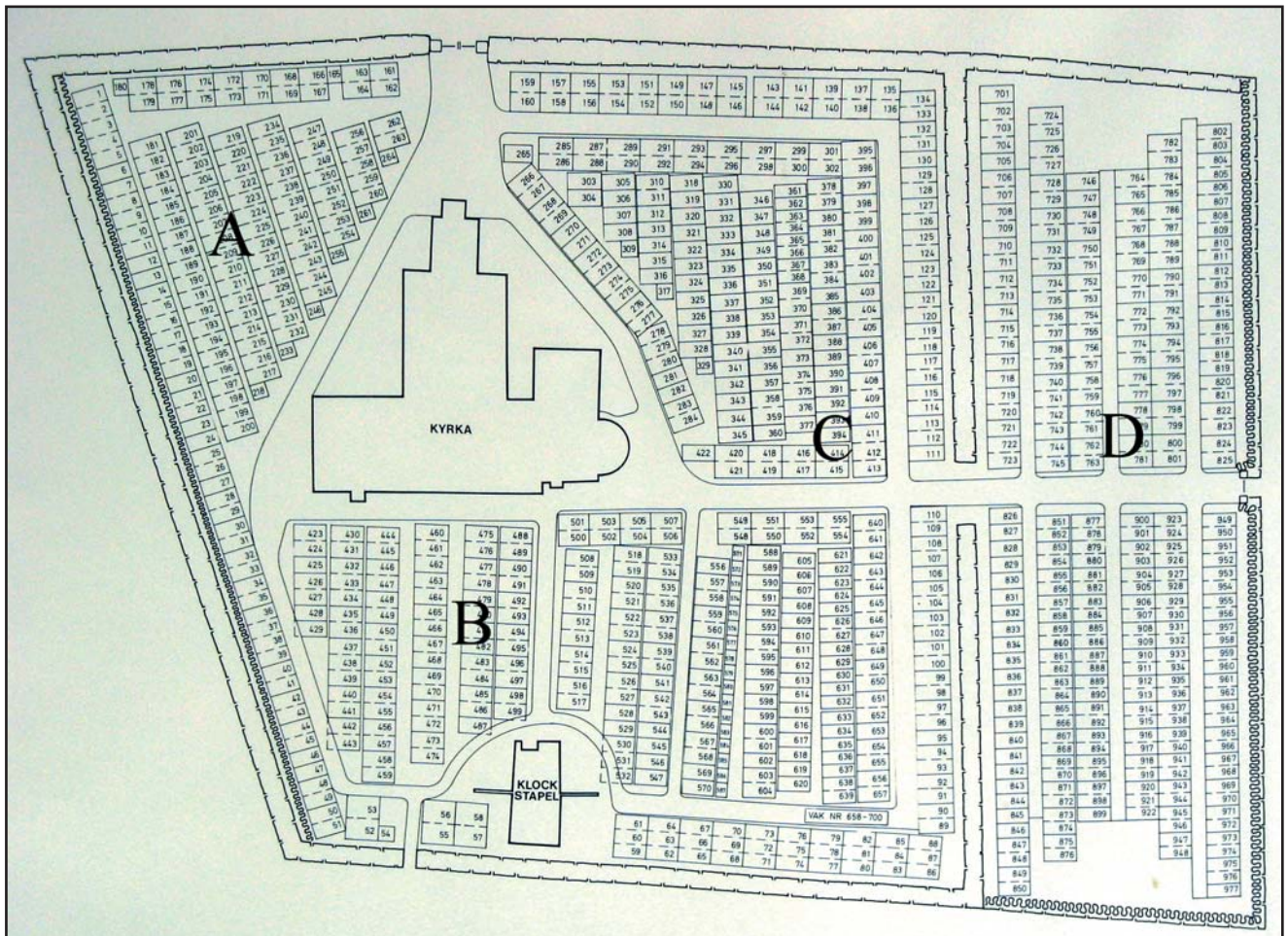
Från och med 1980-talet blir gravvårdarna återigen mer individualiserade. Idag ser vi en mångfald olika former på gravstenar från liggande naturstenar till mer fantasifullt utformade vårdar. Den ökade individualiseringen under 1900-talets slut speglas också genom de många olika begravningsformer som idag erbjuds. Förutom kistbegravning och urngravar med personliga vårdar, erbjuds också minneslundar för askor som grävs ner anonymt utan plats för namn men med gemensam plats för blommor, askgravlundar med en ofta konstnärligt utformad gemensam plats för namn och smyckning, kistminneslundar där kistor begravs anonymt och utan plats för namn, samt kistgravlundar där kistor begravs anonymt men där det finns en gemensam plats för namn och utsmyckning. Till detta kommer också de muslimska områdena, som ännu främst förekommer på stadskyrkogårdarna.

På 1920-talet började en ny typ av begravningsplats att anläggas, nämligen skogskyrkogården. En av de tidigaste i landet var skogskyrkogården i Skillingaryd från 1922. Dessa präglas av friväxande och naturligt förekommande träd, såsom gran, tall och björk. Endast sällan eller i begränsad omfattning används planterade och kultiverade träd.



## Sammanfattande beskrivning

Bringetofta kyrkogård har medeltida ursprung. Den består av en gammal del kring kyrkan och en ny, något lägre liggande, del från 1950-talet i öster. Båda delarna utgör skilda enheter genom omgivande kallmurar och trädkransar. Grusgångar definierar gravkvarteren på båda delarna. Kvarteren kring kyrkan har i hög grad förändrats under efterkrigstiden genom borttagande av grusgravar, häckinramningar och äldre vårdar utan gravrättsinnehavare. Dock kan man ännu på kvarteren öster om kyrkan skönja den tidigare strukturen med köpegravar längs gångar och kyrkogårdsmur samt allmän linje i kvarterens inre.



Gravkarta upprättad 1992 av Lennart Lundqvist. Områdesbeteckningarna är författarens egna.



Kyrkogården från nordost, kyrkstallet i förgrunden.



Kyrkogården från nordväst, sockenmagasinet i förgrunden.



Kyrkogården från söder.

## Bringetofta kyrkogård

### Kyrka och kyrkomiljö

Bringetofta socken är belägen på småländska höglandets sydsluttning. Terrängen sluttar regelbundet söderut från höjderna kring Malmbäck och Almesåkra i norr. Socknens norra hälft är en utpräglad skogsbygd med höjder och dalar. Södra delen är tämligen jämn och öppen odlingsbygd, där de flesta och största av byarna ligger. Som regel är byarna förlagda till smärre åsar och höjder. Genom socknen rinner från norr till söder Lillån och Toftaån, längs den senares södra lopp finns ett flertal järnåldergravfält. Sockennamnet Bringetofta omnämns första gången i skrift 1287. Ur kyrkligt hänseende var Bringetofta tidigare moderförsamling med Norra Ljunga och Hylletofta som annex. Sedan det senare 1900-talets pastoratsregleringar hör Bringetofta till Norra Sandsjö pastorat. Tre säterier har funnits i socknen, Åsbyholm, Havsjö och Ekelsjö, vilka alla styckades upp på 1800-talet.

Kyrkbyn ligger i socknens uppodlade södra ände, vid Lillåns dalgång. Kyrka och kyrkogård ligger tillsammans med den gamla sockenstugan på en svag höjd öster om ån. Nere vid ån möts två landsvägar, vilka avgränsar kyrkogårdens västra och norra sidor. Mellan kyrkogården och landsvägen i norr sträcker sig en kyrkvall med gräsmatta och grusad parkering. I linje med kyrkogårdsentrén växer en kort, ung björkallé. Vid vallens västra ände står ett sockenmagasin i två våningar från 1800-talets mitt. Det är klätt med rödfärgad locklistpanel och bär sadeltak med enkupigt lertegel. Byggnaden är i sen tid omdanad till personal- och förrådsbyggnad. Vid vallens östra sida står ett kyrkstall från tidigt 1900-tal med rödfärgad locklistpanel och sadeltak med tvåkupigt lertegel. Kyrkan består av vitputsat romanskt långhus och absidkor. Långhuset är senare förlängt åt väster. 1754 tillkom en timrad ”nykyrka” i vinkel med vitmålad träpanel. De olika byggnadskropparnas sadeltak täcks av enkupigt lertegel, med undantag för den spåntäckta absiden. Söder om kyrkan står en inklädd och rödfärgad klockstapel från 1730. Den gamla sockenstugan på landsvägens norra sida uppfördes 1830. Det är en tvåvånings timmerbyggnad med rödfärgad locklistpanel och tegeltäckt sadeltak. Idag fungerar byggnaden som församlingshem. Ett stycke öster om kyrkogården, på andra sidan en sank hagmark, ligger prästgården med timrad, rödfärgad manbyggnad från 1833. Norr om prästgården finns en lärarbostad från 1926 med rödfärgad panel och valmat sadeltak samt en tvåvånings skollänga i tegel från 1953. Kyrkbyn med omgivning är klassad som riksintresse för kulturminnesvården.

### Kyrkogårdens historik

Kyrkogården har liksom kyrkan medeltida ursprung. Om dess äldsta historia är inget känt. I 1829 års inventering omnämns att den omgavs av en ringmur och att det fanns fem gravvårdar av sten, från främst 1600- och 1700-talet. Vidare omnämns prostens Anders Ljungs familjegrav från 1820-talet, omgiven av ett "svartmåladt staquette". Av denna finns idag inga spår. 1841 utvidgades kyrkogården åt öster och fick en ny stenmur. Denna omlades dock redan 1856 enligt sockenstämmoprotokoll. Kring förra sekelskiftet ordnades kyrkogården med grusgångsinramade gravkvarter uppdelade i allmänna och enskilda gravar. De enskilda placerades längs gångarna, belades med grus och omgärdades av häckar. De allmänna gravarna grävdes i gräsytorna inne i kvarteren. En trädkrans av lönn planterades innanför kyrkogårdsmuren.

1938 avsåg man att bebygga den s.k. skolträdgården mellan kyrkogården och sockenstugan med några uthus. Detta var dock kyrkoherden emot och fick stöd av läns museet och riksantikvarieämbetet, varför den känsliga miljön fredades från dylikt. 1951 lade kyrkostämman fram ett förslag till utvidgning av kyrkogården på just detta område. Förslaget var upprättat av arkitekt Johannes Dahl, Tranås. I och med att man ej avsåg behålla den gamla kyrkogårdsmuren så ville Byggnadsstyrelsen ej ge tillstånd. Istället kom ett nytt förslag till utvidgning åt öster att utarbetas av Dahl. Detta fastställdes 1953 och kom under följande år att genomföras. Det gamla grindpartiet mot prästgården flyttades därvid. Under 1900-talets senare del har alla grusbäddar och häckar avlägsnats från gravkvarteren, vilka förvandlats till gräsmattor. En stor del av det äldre vårdbeståndet har kontinuerligt avlägsnats och i några fall återanvänts.



Fotografi taget av Nils Åzelius 1944. Grusgravar med häckramar präglar kyrkogården. ATA.

## Händelsehistorik

Medeltid  
Kyrkogården anläggs.

1841  
Utvidgning åt öster. Ny kyrkogårdsmur. (JLST)

1856  
Omläggning av kyrkogårdsmur. (JLST)

1953  
Utvidgning åt öster. Arkitekt Johannes Dahl, Tranås. (JLST)



Flygfoto från 1935 som visar hur köpegravarna med grus och häckar är utlagda längs kyrkogårdsmurarna och gångarna medan kvarterens inre är allmän linje. AB Flygtrafik.

## Beskrivning av kyrkogården idag

### Allmän karaktär

Bringetofta kyrkogård består av en gammal och en ny del som genom mur, nivå och trädrad utgör två åtskilda enheter. Gamla delen är nästan kvadratisk med ett spetsigt nordvästligt hörn. Kyrkan är belägen i den nordvästra delen, med koret sedvanligt vänt mot öster. Åt norr sträcker sig den s.k. nykyrkan. Kyrkogårdens gamla del kan grovt uppdelas i fyra gravkvarter: ett triangulärt nordväst om kyrkan (behandlas här som område A), ett genom grusgång tudelat söder om kyrkan (område B), ett i nordost och ett i sydost (behandlas gemensamt som område C). Vid kyrkogårdsmuren söder om kyrkan reser sig en klockstapel. Nya delen av kyrkogården sträcker sig längs den gamlas östra sida och har en rektangulär form. Terrängen ligger något lägre.

### Omgärdning

Kyrkogårdens båda delar omges av var sin kallmur av otuktad marksten med fyllning av småsten. Den har en höjd av 1 – 1,5 meter och en bredd på över 1 meter. Krönet är överväxt med mossa och sedum. Kring gamla delen daterar sig muren från 1841, medan den kring den nya är från 1953. Murarna åt väster och öster är stödmurar. På murens insida vid norra ingången sitter en huggen gravvård av sandsten från 1744 och invid denna en till synes obearbetad håll med ett inristat kors, troligen en medeltida gravvård. På södra kyrkogårdsmuren ligger, bakom klockstapeln, två bitar av ett kolonnskåft i sandsten, delar från kyrkans ursprungliga romanska sydportal. Invid dessa ligger även ett par brottstycken av gravstenar från 1600- och 1700-tal. En stor mängd borttagna vårdar från 1800-talets slut och 1900-talets första hälft står lutade mot södra kyrkogårdsmurens utsida, några även mot insidan. Flera av dessa kommer från allmänna linjen och många kan uppvisa titlar. Bland vårdarna på insidan märks en rundbågig, finhuggen grästenshäll med fasad sida, troligen en medeltida lockhäll till en grav.

### Ingångar

Kyrkogårdens huvudingång är placerad på norra sidan, i linje med nykyrkans port. Den kantas av två spritputsade och vitkalkade grindstolpar med kopparplåtshuvar. Mellan dessa sitter en smidd pargrind. Entrépartiet är sannolikt tillkommet samtidigt med muren 1841. En i utförandet motsvarande ingång finns mitt på nya delens östra sida och vetter mot prästgården. Grindstolparna är dock helt slätputsade och målade med en tät vit färg. En smärre smidesgrind är placerad i en öppning i muren, väster om klockstapeln.



1700-talsvård och sannolikt medeltida vård i muren vid ingången.



Bortplockade allmänna linjen-vårdar uppställda vid kyrkogårdsmuren.



Kyrkogårdens huvudingång.



Vid kyrkogårdsmuren står en sannolikt medeltida lockhäll sida vid sida med obelisk och bautasten från ca 1900.



Typisk 1940-talsvård i svart granit på familjegrav. Bakom denna en återanvänd vård från samma tid, vilken vänts med bibehållen information.

## Vegetation

Kyrkogårdens gamla del omges av en något heterogen trädskans. I öster växer sekelgamla lönnar och en gammal alm. I söder tre gamla lönnar, två unga björkar och en lind. I väster en gammal ask, en gammal lönn, två gamla lindar och två unga. I norr enbart unga björkar. Längs nya delens östra och södra sida växer med utvidgningen jämngamla lindar och en cypresshäck.

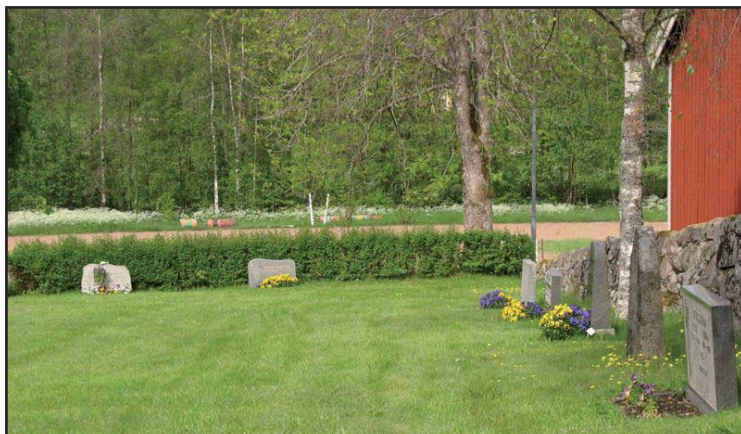
## Gångsystem

Kyrkogårdens gravkvarter definieras av raka grusgångar, vilka – utom i anslutning till kyrkans triangulära plan – möts i räta vinklar. Inom den södra och östra delen av gamla kyrkogården löper gångar parallellt med kyrkogårdsmuren.

## Gravvårdstyper

Kyrkogården kan uppvisa gravkonst från medeltiden fram till idag. Som medeltida kan man betrakta den lockhällsformiga vård som står vid kyrkogårdsmuren i söder, liksom den korsförsedda stenen i i norra muren. Från 1700-talet finns en handhuggen sandstensvård och brottstycke av ett samtida kors i samma material. Dessa visar på den lokala hantverksmässiga gravkonsten innan industrialismen. Från förra sekelskiftet finns en handfull industriellt framställda, resliga gravvårdar, vanligtvis av polerad granit i form av obelisker eller bautastener, sin tids statusmarkörer efter döden. Med bestämmelserna om maximihöjd på vårdar under mellankrigstiden fick dessa en annan form, låg och sedermera rektangulär. Ofta gavs de klassiserande drag med tempelgavel och kolonner. En stor del av gravarna från förra sekelskiftet och tiden fram till 1950 har haft grusbädd och häckinramning, av vilket idag inget kvarstår. Vid sidan av dessa fanns allmänna linjens enkla små vårdar, som sällan översteg en halvmeter i höjd. Under efterkrigstiden blev vårdarna enklare i sina former samt mer uniforma. Detta gravskick kan betraktas som ett uttryck för samtidens kollektivism och likheten inför Gud. De senaste tjugo åren har variationerna i form blivit större, men måtten är ungefär desamma. I hög grad återanvänds äldre stenar genom att de huggs om eller vänds.

## Beskrivning av enskilda kvarter



### Område A

#### Allmän karaktär

Kvarteret utgörs till största delen av en tom triangulär gräsyta. Gravarna ligger i rad längs kyrkogårdsmuren i norr och väster. Tidigare hade dessa grusbäddar och häckinramningar. Ett par gravar ligger invid grusgången och några snöbärsbuskar. På västra kyrkogårdsmuren växer en måbärshäck.

#### Gravårdstyper

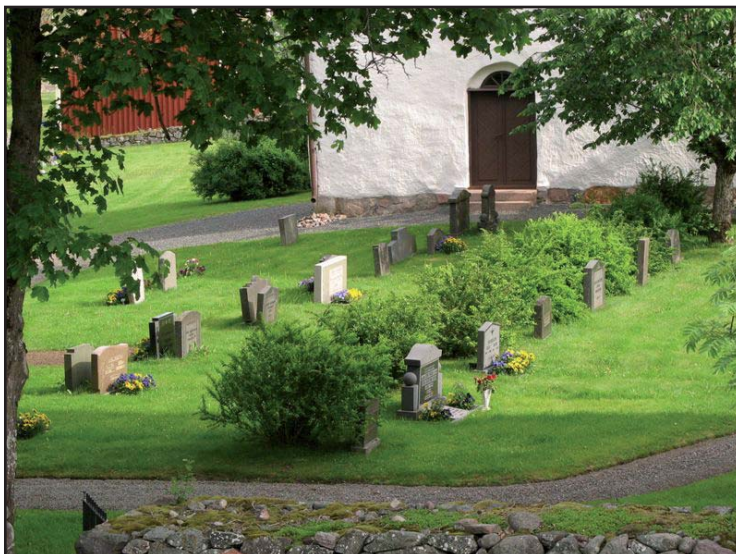
Gravvårdsbeståndet utgörs nästan uteslutande av låga efterkrigstida vårdar i ljus granit. En mindre del är från 1920-talet, men även dessa har modesta mått. Den äldsta vården är en liten bautasten i svart granit över en hemmansägare. Sex vårdar från 1922-26 kan vara rester av allmän linje. Men i kvarteret finns även några familjegravar från samma tid. Titlar förekommer endast i enstaka fall på vårdarna.

#### Kulturhistorisk bedömning och karaktär

Större delen av kvarteret utgörs av en tom gräsyta. Längs med kyrkogårdsmurarna står småskaliga vårdar från mellan- och efterkrigstid. De äldre av dessa ger kvarteret ett visst historiskt djup och tycks spegla begravning på linje. Den tidigare karaktären med häckinrammade grusgravar är idag helt borta. Det är således i enstaka vårdar som kvarterets kulturhistoriska värde ligger.



En av de få äldre vårdarna i A är rest över en möbelsnickare 1926.



Västra delen av område B.

## Område B

### Allmän karaktär

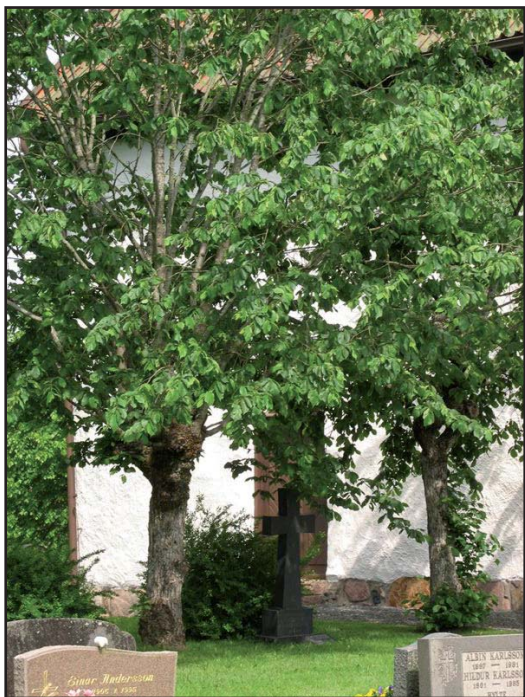
Område B utgör de båda kvarteren söder om kyrkan. Dessa består av gravar i nord-sydliga rader. Det västra av kvarteren delas av en nord-sydlig rad med prydnadsbuskar. En kyrkoherdegrav vid kyrkans syport med två tämligen vildvuxna hängalmar, s.k. sorgeträd med hängande grenar, dominerar intrycket.

### Gravårdstyper

Gravvårdsbeståndet utgörs nästan uteslutande av låga vårdar från mellan- och efterkrigstid. Många av de äldre av dessa är av svart granit, medan ljus granit dominerar bland de yngre. 1940-talets strama, svarta granitvårdar är flest till antalet. En stor del står på familjegravar. Några vårdar har återanvänts i sen tid genom att de vänts eller huggits om. På ovan nämnda kyrkoherdegrav står ett kors av svart granit från 1941, vilket genom form och storlek är en solitär i kvarteret. Ett fåtal vårdar bär titel: trädgårdsmästare, kyrkivård, nämndeman, hemmansägare, kvarnägare. Invid klockstapeln ligger fragment av kyrkans ursprungliga romanska sandstensportal. Det rör sig om en kapitälkrans och ett stycke av en arkivolt med rundstav.

### Kulturhistorisk bedömning och karaktär

Område B har en typisk efterkrigstida karaktär med rader av låga vårdar i gräskvarter. Detta är en vanlig karaktär på svenska kyrkogårdar. Strama svarta granitvårdar från 1940-talet på familjegravar präglar intrycket. En solitär utgör kyrkoherdegravens från 1941 vid kyrkporten med stort granitkors och nu ovårdade – men likväl



Kyrkoherde Bergkrans familjegrav vid kyrkporten med svart granitkors och två nu vildvuxna sorgeträd.



karaktärsskapande – sorgeträd. Områdets kulturhistoriska värde ligger vid sidan av denna grav främst i enskilda vårdar med titel. Av omistlig natur är resterna av den romanska kyrkoportalen, som nu ligger vid klockstapeln och på muren bakom denna.



Område C från nordost.

## Område C

### Allmän karaktär

Område C utgör gamla kyrkogårdens båda östra kvarter. Dessa består av två stora gräskvarter med gravar längs med och vända mot gångarna samt gravar i nord-sydliga rader inne i kvarteren. Vidare är rader av gravar längs kyrkogårdsmurarna. Trots borttagna grusbäddar och häckar från gravarna längs gångarna och murarna kan man ännu skönja den tidigare strukturen med allmänna gravar och välexponerade enskilda gravar.

### Gravårdstyper

Längs med kyrkogårdsmurarna dominerar högresta vårdar från förra sekelskiftet medan det i övrigt är en större blandning av vårdar på de övriga enskilda gravytorna längs gångarna. I högre grad har där äldre vårdar tagits bort och ersatts med yngre småskaliga i ljus granit. I viss utsträckning har äldre vårdar återanvänts genom att de vänts (och därmed ännu förmedlar personhistoria) eller att den gamla texten ersatts med ny. I hög utsträckning rör det sig hos de äldre enskilda gravarna om familjegravar. Den äldsta vården är rest 1878 över kyrkoherde S Colliander. En annan kyrkoherdegrav tillhör K G von Schéele med familj och på denna står ett iögonenfallande



Fragment av romansk sandstensportal.



Man kan ännu avläsa den gamla strukturen med familjegravar längs gångarna och allmän linje inne i kvarteren.





Två påkostade vårdar i sydöstra hörnet av C, i förgrunden ett polerat kors av röd granit över kyrkoherde von Schéele.



Den särpräglade vårdan över grundaren av Bringetofta skola.



Stram 1920-talsvård över organist med maka.

kors på sockel i polerad röd granit från 1899. Korsets anslutning mot sockeln uppvisar allvarliga sprickor till följd av rostande järndubbning. Invid densamma står kyrkogårdens högsta vård, en ca 2,5 meter hög obelisk i svart granit från 1907 över socknens organist. Ytterligare ett par högresta äldre vårdar minner om organister och folkskollärare. En av dem från ca 1930 har en tidstypisk stram, klassicistisk utformning. Synnerligen särpräglad är en finhuggen sandstenspelare med urna och marmorklot rest över Nils Moberg som ”stiftade Bringetofta skola”. I övrigt berättar titlarna om hemmansägare, nämndemän, kyrkovårdar och postmästare. Formerna utgörs av bautastenar och obelisker, som regel i svart granit. Från mellankrigstiden finns lägre gavelformer som varit samkomponerade med en grusbädd och därmed idag ger ett något stympat intryck.

Trots borttagandet av flera äldre vårdar kvarstår intrycket av kvarterens inre allmänningar med låga, småskaliga typer. Vårdarna på allmänna gravar är vanligen av svart granit i form av resta vinkelbrutna hållar om ca 0,4 meters höjd eller plattor. De som bevarats på plats är 50 till antalet och daterar sig från 1928-54, på sedvanligt vis i kronologisk linje. Titlar på dessa vårdar är mindre vanligt. Någon enstaka hemmansägare och hustru påträffas liksom en predikant.

#### Kulturhistorisk bedömning och karaktär

De båda östra kvarteren har bevarat en tydlig struktur från förra sekelskiftet med enskilda, s.k. köpegravar längs gångarna samt kyrkogårdsmuren och allmänna linjegravar inne i kvarteren. Tidigare var detta än tydligare genom köpegravarnas utformning med grusbädd och häckinramning. Borttagande av sådana arrangemang och omvandling till lättskötta gräsmattor har varit en vanlig utveckling på länets kyrkogårdar, vilken försvagat det kulturhistoriska värdet.



Bevarade vårdar i allmänna linjen, småskaliga resta och liggande stenar.

Det är dock viktigt att här vidmakthålla den struktur som ännu kan avläsas. De högresta äldre vårdarna på de enskilda gravarna och de små enkla vårdarna på de allmänna berättar om en gången tids ståndssamhälle och utgör historiska dokument. Det är sällan som allmänna linjen överlevt annat än som spillror. Många äldre vårdar förmedlar genom sina titlar lokal- och personhistoria, bl.a. finns här ett par kyrkoherdegrovar. Några har en rent individuell utformning med konstnärliga värden. Vidare ger de äldre vårdarna genom sina olika former ett dynamiskt uttryck åt denna del av kyrkogården. Det är viktigt att dessa vidmakthålls och att strukturen med låga vårdar i kvarterens inre värnas.



Liten vård från 1949 över predikant i allmänna linjen.

## Område D

### Allmän karaktär

Område D utgör den östra utvidgningen från 1953, en genom gamla kyrkogårdsmuren, trädrad och lägre nivåskillnad klart avskild del. Området består av två jämnstora kvarter med nord-sydliga gravrader och grusgångar mellan dessa. Gravarnas vårdar är vända mot respektive gång. Vid mitten av norra kortsidan är en vilplats med beläggning av råbrutna kalkstenshällar.

### Gravvårdstyper

Gravvårdsbeståndet består uteslutande av låga breda granitvårdar från mitten av 1950-talet till idag. 1950-, 60- och 70-talen dominerar med strama typer. De äldre är som regel av svart granit och en del har klassiserande element som kolonner och frontoner. Många av de äldre gravarna är familjegravar och det är på de äldre vårdarna



1950-talskvarteret D med enhetliga låga vårdar.

man återfinner de fåtaliga titlarna: hemmansägare, lantbrukare, predikant, sjuksköterska, stenhuggare, kyrkovärd, byggmästare. I södra hälften av raden längs gamla kyrkogårdsmuren finns ca 20 små resta vårdar och plattor från 1957-64 som kan utgöra en fortsättning på allmänna linjen från område C.

#### **Kulturhistorisk bedömning och karaktär**

Nya kyrkogården har en typisk efterkrigstida karaktär med homogent låga vårdar i gräskvarter. Det uniforma vårdbeståndet speglar ståndssamhällets utjämning i och med folkhemmets framväxt. Detta är en vanlig karaktär på svenska kyrkogårdar. Ett kulturhistoriskt värde finns i de övergripande strukturerna och enskilda vårdar med titel. Ett mindre antal vårdar kan kopplas till en allmän linje, en sällan bevarad företeelse i länet.

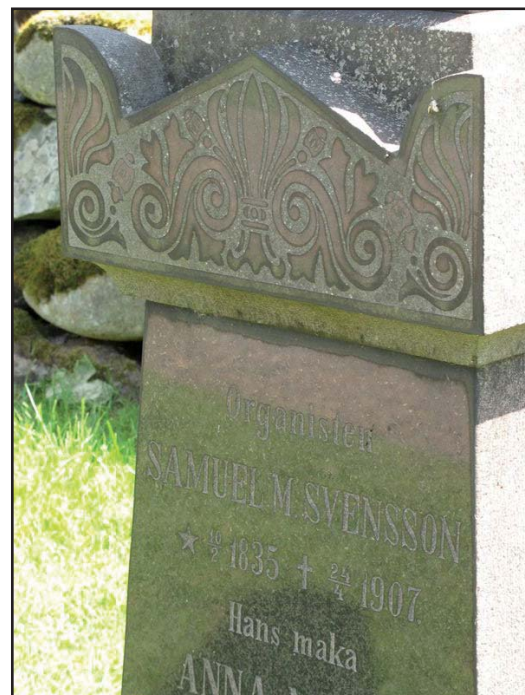


## Kulturhistorisk karakterisering av kyrkogården som helhet

Bringetofta kyrkogård har liksom kyrkan medeltida ursprung. Den ingår i en väl sammanhållen kyrkomiljö med prästgård, sockenstuga, skola, lärarbostad, kyrkstall och sockenmagasin. Kyrkogården består av en gammal del kring kyrkan och en lägre liggande utvidgning i öster. Båda delarna bildar väl avgränsade enheter med kallmurar och trädkrans. Kyrkogården har kontinuerligt förändrats och moderniserats.

Den gamla kyrkogårdsdelen består grovt sett av fyra kvarter vid kyrkans västra, södra och östra sida. Grusgångar definierar kvarterens utsträckning och binder samman kyrkogården. Kvarteren har tidigare haft en mycket tydlig, socialt betingad struktur från förra sekelskiftet. De välexponerade gravraderna längs kyrkogårdsmurarna och de gångar som omger de båda östra kvarteren har varit förbehållna köpegravar med grusbädd och häckinramning. Åtminstone de östra kvarteren har till sin inre del varit allmän linje, troligen har detta tidigare även gällt hela det sydvästra kvarteret men i sistnämnda finns inga spår. Alla grusbäddar och häckinramningar är idag avlägsnade till förmån för lättskötta gräsmattor, en utveckling som varit vanlig på länets kyrkogårdar och försvagat det gestaltningsmässiga och kulturhistoriska värdet. I stor utsträckning har gamla vårdar borttagits och i en del fall återanvänts. Man kan ännu se strukturen med enskilda och allmänna gravar i de båda östra kvarteren. Längs kyrkogårdsmurarna och i viss mån gångarna står ännu en del högresta vårdar kvar från förra sekelskiftet. Flera av dem bär titel, bl.a. finns ett par kyrkoherdegravar som speglar Bringetoftas förflutna som moderförsamling. I kvarterens inre rör det sig enkom om låga vårdtyper, bland dessa finns 50 karaktäristiskt enkla vårdar på allmänna linjegravar från 1920- till och med 50-talet. Allmänna linjen är idag en sällsynt syn på länets kyrkogårdar. Sydvästra kvarteret och det föga nyttjade nordvästra bär idag en rent efterkrigstida prägel med låga vårdar från mellan- och efterkrigstiden. En solitär är kyrkoherdegravan vid kyrkporten med karaktärsskapande sorgeträd. Vid klockstapeln samt i och på kyrkogårdsmuren finns rester av kyrkans ursprungliga, romanska sandstensportal, ett par handhuggna gravvårdar från 1700-talet och vad som troligen är en medeltida lockhäll. Dessa objekt utgör omistliga historiska dokument. En stor mängd borttagna vårdar från sent 1800-tal och 1900-talets förra hälft är lutade mot södra kyrkogårdsmurens in- och utsida. Flera av dessa besitter genom ålder och titel kulturhistoriska värden.

Den nya kyrkogårdsdelen i öster projekterades 1953 och har en tidstypisk efterkrigstida karaktär med rader av jämnt låga och breda





vårdar i gräskvarter med grusgångar. Detta är en vanlig företeelse på svenska kyrkogårdar. Det uniforma gravskicket återspeglar ståndssamhällets utjämning och folkhemmets framväxt. Det kulturhistoriska värdet ligger i övergripande strukturer som grusgångar och höjd på vårdar samt i enstaka vårdar med titel.

På en kyrkogård är det naturligt att gravvårdar och gravrätter ändras. Det är dock viktigt att man i den långsiktiga förvaltningen är uppmärksam på att bevara de olika delarnas karaktär och att gravvårdar från olika tider finns representerade.

### Att tänka på i förvaltning av kyrkogården



- Kyrkogården ingår i en kyrkomiljö klassad som riksintresse för kulturmiljövården.

- Kyrkogårdens gamla och nya del bildar klart avläsbara enheter genom mur, trädkrans och nivåskillnad.

- Kallmurar, putsade grindstolpar, smidesgrindar, trädkrans och grusgångar är viktiga delar av kyrkogårdens formgivning.

- Vårdar äldre än 1940 eller med titel bör bevaras på plats. Vårdar äldre än 1850 och resterna av den romanska portalen skall finnas med på kyrkans inventarieförteckning.

- Strukturen i nordöstra och sydöstra kvarteren (område C) med högresta vårdar på äldre köpegravar och låga i allmänna linjen har ett kulturhistoriskt värde.



## Referenser

### Arkiv

Jönköpings läns museums arkiv. (JLM)

Länsstyrelsen i Jönköpings arkiv, med kopior ur ATA. (JLST)

### Tryckta källor

Kulturminnesvårdsprogram för Nässjö kommun. Jönköpings läns museum 1989.

Rogberg, Samuel. Historisk beskrifning om Småland. Karlskrona 1770.

Svenskt ortnamnslexikon. Uppsala 2003.

Sverige. Geografisk beskrivning. Del IV. Stockholm 1931.

Sveriges bebyggelse. Landsbygden. Jönköpings län II. Uddevalla 1955.

## Tekniska och administrativa uppgifter

Jönköpings läns museums dnr: . . . . . 336/05  
 Beställare: . . . . . Växjö stift  
 Fastighetsägare: . . . . . Norra Sandsjö kyrkliga samfällighet  
 Rapportansvarig: . . . . . Robin Gullbrandsson  
 Foto: . . . . . Robin Gullbrandsson  
 Län: . . . . . Jönköpings län  
 Kommun: . . . . . Nässjö kommun  
 Socken: . . . . . Bringetofta socken  
 Fastighetsbeteckning: . . . . . Bringetofta Kyrkogården 1:1 och  
 Prästgården 7:2  
 Belägenhet: . . . . . Ekonomiska kartans blad Bringetofta 6E 3f 1990

Dokumentationsmaterialet förvaras i Jönköpings läns museums arkiv

