



Kultuhistorisk karakterisering och bedömning

Skogskapellet i Nässjö

*Nässjö församling i Nässjö kommun
Jönköpings län, Växjö stift*



JÖNKÖPINGS LÄNS MUSEUM
Byggnadsvärdsrapport 2006:20

Jonas Haas

Kulturhistorisk karakterisering och bedömning

Skogskapellet i Nässjö

*Nässjö församling i Nässjö kommun
Jönköpings län, Växjö stift*

Rapport, foto och ritningar: Jonas Haas. Grafisk design: Anders Gutehall. Tryckning och distribution: Lars-Göran Gustafsson

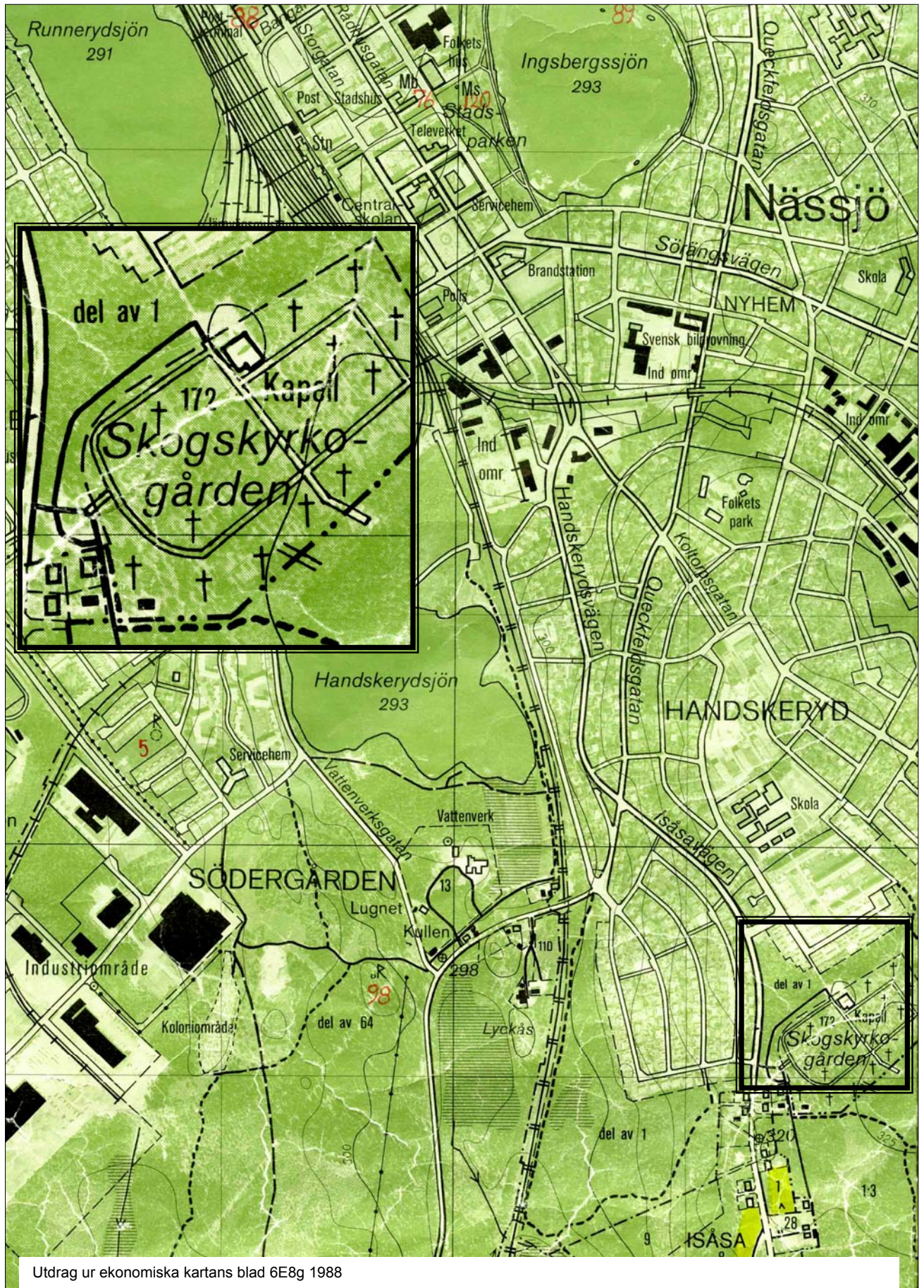
Jönköpings läns museum. Box 2133. 550 02 Jönköping Tel: 036-30 18 00. E-post: info@jkpglm.se

Utdrag ur tryckta och ajourhållna ekonomiska kartor är återgivna enligt tillstånd: Ur allmänt kartmaterial från Lantmäteriet. Medgivande 94.0133

© JÖNKÖPINGS LÄNS MUSEUM 2006

Innehåll

Inledning	5
Bakgrund	5
Syfte	5
Inventeringens uppläggning	5
Kulturhistorisk bedömning.....	5
Sammanfattande beskrivning.....	6
Beskrivning och historik	7
Kyrkomiljön	7
Historik.....	7
Kyrkobyggnaden	8
Kulturhistorisk karakterisering och bedömning	10
Sammanfattning	11
Händelsehistorik	13
Källhänvisningar	14
Arkiv	14
Litteratur.....	14
Tekniska och administrativa uppgifter	14



Utdrag ur ekonomiska kartans blad 6E8g 1988

Inledning

Bakgrund

På uppdrag av bsv arkitekter och ingenjörer, Tranemo har Jönköpings läns museum utfört en kulturhistorisk inventering och karakterisering av Skogskapellet på Nässjö skogskyrkogård. Arbetet har utförts i samband med upprättande av vård- och underhållsplan för kyrkobyggnaden och ska ingå som en del av detta. I Nässjö församling har vård- och underhållsplanen upprättats av ingenjör Mikael Nilsson. Arbetet bekostades av medel från den kyrkoantikvariska ersättningen och påbörjades under 2005 och avslutades under 2006. Rapporten omfattar en genomgång av kyrkobyggnadens historik, beskrivning av exteriör och interiör och en beskrivning av dess kulturhistoriska värde. Antikvarie Jonas Haas vid Jönköpings läns museum har varit rapportansvarig.

Syfte

Syftet med karakteriseringen är att öka kunskapen om det kulturhistoriska arv som kyrkobyggnaden bär på. Mer konkret ska arbetet ligga till grund för de vård- och underhållsplaner som ska tas fram av varje församling och som är en förutsättning för att efter 2006 kunna söka kyrkoantikvarisk ersättning från stiftet. Rapporten ska också kunna ingå i länsstyrelsens och läns museets underlagsmaterial vid beslut i ärenden som berör kyrkobyggnaderna.

Inventeringens uppläggning

Arbetet har varit uppdelat i en fältdel med inventering och fotografering och en arkivsökningsdel. De aktuella arkiv som gått igenom har främst varit länsstyrelsens arkiv över ärenden, med kopior från ATA:s arkiv i Stockholm. Jönköpings läns museum har också ett arkiv över handlingar och pressklipp mm. Befintlig hembygdslitteratur har använts i förekommande fall. Arkivuppgifterna utgör således en sammanfattning av genomgångna arkiv och omfattar inte en komplett beskrivning av händelser i kyrkans byggnadshistoria.

Rapporten är upplagd med en inledande kort sammanfattning, en beskrivning av kyrkomiljön och historiken i löpande text samt en beskrivning av kyrkans nuvarande utseende. Därefter följer den kulturhistoriska värderingen och bedömningen, och sist en händelsehistorik med händelser listade i kronologisk följd.

Kulturhistorisk bedömning

Den kulturhistoriska bedömningen har gjorts av Jönköpings läns museum i samarbete med Länsstyrelsen i Jönköpings län. En kulturhistorisk bedömning är aldrig definitiv utan hela tiden föremål för omvärderingar. Vid bedömningen tas hänsyn till dels varje enskild kyrkas egna värden, men också till värden i förhållande till andra kyrkor i stiftet och landet. Den kulturhistoriska värderingen och bedömningen nämner i de flesta fall inte enskilda byggnadsdetaljer utan beskriver värden och karaktärsdrag i stort.

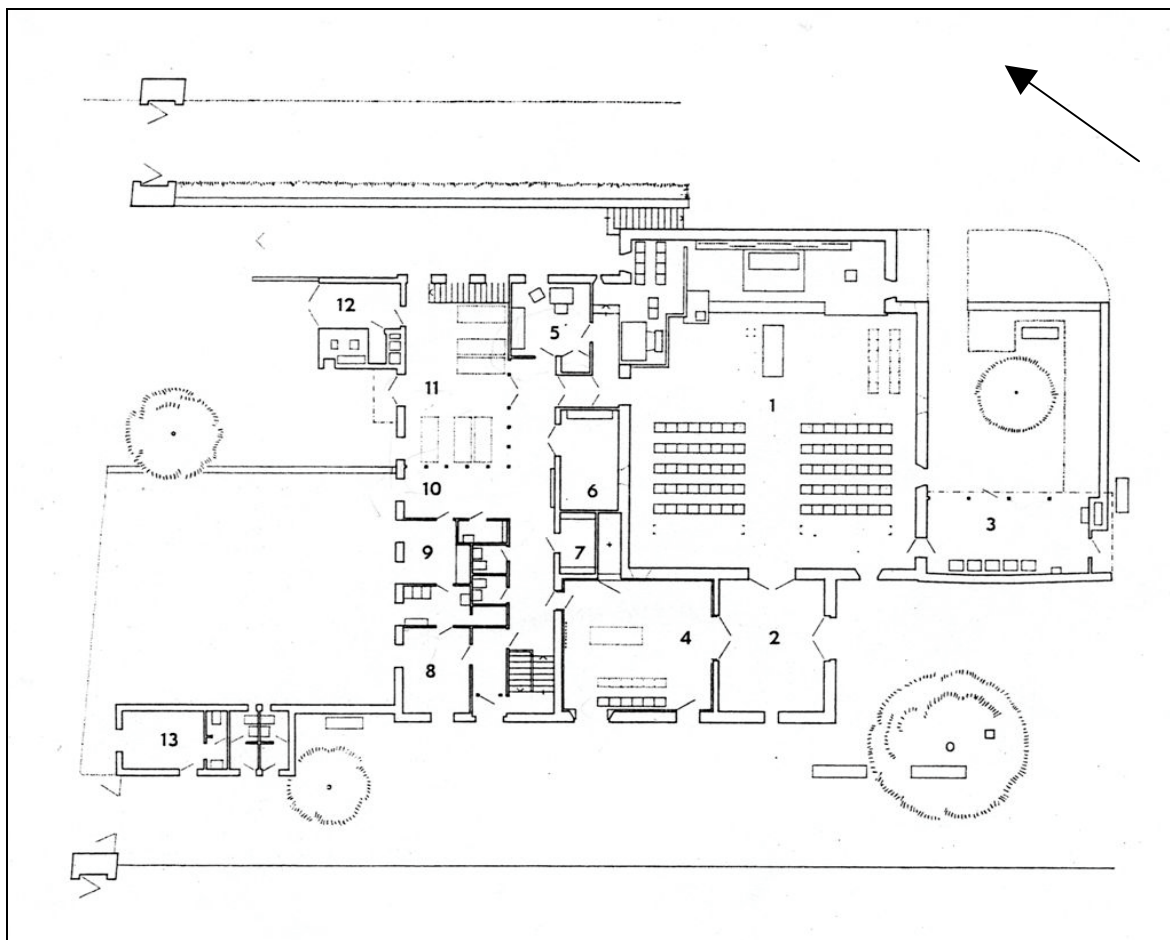
Inför varje planerad förändring eller större underhållsåtgärd skall tillstånd inhämtas från länsstyrelsen och varje ärende behandlas där från fall till fall. Utifrån det kulturhistoriska värdet tas beslut om vilka åtgärder som får företas samt vilka som är berättigade till kyrkoantikvarisk ersättning.

Denna rapport ska finnas tillgänglig på Växjö stift, Länsstyrelsen i Jönköpings län, Jönköpings länsmuseum samt på respektive kyrklig samfällighet.

Sammanfattande beskrivning

Fastighetsbeteckning: Skogskyrkogården 1
Nässjö kommun, Nässjö församling, Nässjö socken, Nässjö kyrkliga samfällighet, Vista kontrakt, Växjö stift, Jönköpings län.

Skogskapellet uppfördes 1962 efter ritningar av arkitekt Sven Ivar Lind. Kapellet, med krematorium i källaren, uppfördes främst för jordfästningar men fick tidigt även tjänstgöra som stadsdelskyrka för Nässjös södra stadsdelar. 1996 beslutade Riksantikvarieämbetet att skogskapellet med skogskyrkogård skulle omfattas av Kulturminneslagens 4 kap. 3§ och 13§ på grund av sina arkitektoniska kvaliteter. Kapellet är uppfört i Helsingborgstegel, det består av ett antal mindre byggnadsvolymer som samlats kring den högre kapellsalen. Exteriören är stramt enkel med skarpskurna konturer och väldefinierade volymer. Interiören är i god samklang med exteriören och uttrycker väl modernismens ideal av ljusa och rena miljöer. Golv, väggar, fönster och dörrar och inventarier och möbler är ursprungliga, antalet material är få och formerna enkla. Kapellet har inte varit föremål för några ändringar eller större renoveringsåtgärder, bortsett från omläggning av takpapp och att en större orgel installerades 1993. Till kapellet hör även en klockstapel som står nordost om byggnaden. Klockstapeln består av sex benpar av limträbalkar som bär upp ett tjärat klockhus med brant sadeltak.



Plan över skogskapellet i Nässjö, hämtad ur tidskriften Arkitektur nr 11, 1965. Rum 1 – kapell, 2 – vapenhus, 3 – väntrum, 4 – ceremonirum / kistmottagning, 5 – sakristia.

Beskrivning och historik

Kyrkomiljön

Skogskapellet ligger på Skogskyrkogården i Nässjö, längs med nordvästra kyrkogårdsmuren. Kyrkogården är av blandskogskaraktär med riklig vegetation med både lövträd och barrträd. På södra delen dominerar barrträd, medan den norra främst präglas av lövträd. Kapellet ligger vid kyrkogårdens västra del, längs med yttermuren i direkt anslutning till en parkeringsplats. Runt kyrkogården växer blandskog som avskärmar området från omgivande bostadsområden.

Historik

När järnvägen 1864 drogs fram genom Nässjö lades stationen ett antal kilometer utanför det som då var Nässjö by. Det nya samhället växte snabbt i takt med att järnvägen med dess station blev en knutpunkt för kommunikationer även i öster- och västerled. Under flera decennier betjänades dock det nya samhället fortfarande av den gamla kyrkan och dess kyrkogård i gamla Nässjö. 1902 anlades därför i det nya samhället Anneforskyrkogården, samtidigt som man diskuterade uppförandet av en ny kyrkobyggnad. Den nya kyrkan uppfördes 1907-09 och på 1930-talet började man diskutera behovet av ett krematorium. Detta utmynnade på 1940-talet i planer på en helt ny kyrkogård. 1943 framlade stadsarkitekt Ahlsén ritningar för en ny begravningsplats utanför Nässjö, vid stadsdelen Handskeryd. Planerna omfattade även utrymme för ett krematorium, men detta ingick inte i den första etappen. Sommaren 1947 kunde kyrkogården tas i bruk för första gången.

Inför den planerade krematoriebyggnaden anordnades en begränsad arkitekttävling 1956-57, och efter denna gick uppdraget till professor Sven Ivar Lind, Stockholm. Krematoriekapellet på Skogskyrkogården kunde sedan invigas 1962. Samtidigt uppfördes klockstapeln nordost om kapellet.

Skogskapellets historik är kort och det har inte skett några större ändringar på kapellet. Den största förändring som genomförts i kyrkorummet gäller orgeln som byttes ut mot en större 1993. Den nya orgel tillverkades av Johannes Menzel i Härnösand. Övriga händelser handlar främst om vård- och underhållsåtgärder, såsom takomläggningen 2004 då papptaket lades om.

Kyrkobyggnaden

Skogskapellet är en tydlig tegelbyggnad, murad med Helsingborgstegel i fasaderna i ett speciellt förband efter arkitektens anvisningar. Byggnaden är på en våning med källare och består av flera olika byggnadsvolymer som adderats kring den högre kapellsalen. Byggnadsvolymerna är enkla med skarpskurna och rätvinkliga profiler, de är försedda med plantak samt fönsteröppningar som verkar som utskurna öppningar i murverket. Arkitekten har medvetet sökt en spartansk stramhet och enkelhet i uppbyggnaden, uttryckt genom formgivningen men också genom fasadmaterialet. Själva kyrkorummet är förlagt till en högre byggnadskropp som reser sig över de övriga delarna, det är också enda byggnadsvolymer som har sadeltak. Byggnaden saknar utpräglad huvudfasad och därmed tydlig orientering. Huvudingången ligger lite diskret på sydöstra sidan i en lägre utbyggnad. Bredvid kyrkorummet finns även ett väntrum med glasad vägg mot en muromgärdad innergård, samt en separat ingång från kyrkogården. I norr och väster närmast parkeringsplatsen och kyrkogårdsmuren ligger utrymmen för personal, kontor, kranshall, väntrum för chaufförer etc. Krematorieugn och kylrum etc. finns i källarvåningen.

Exteriörens stramhet och enkelhet går även igen i interiören. Golvet i vapenhus och väntrum är lagda med samma Helsingborgstegel som fasaderna är murade med. Väggarna i väntrummet är murade som ytterfasaderna, medan de i vapenhuset är tunnslammade och säckskurade på samma sätt som i kyrkorummet. Kyrkorummet är ett stort och öppet rum med kalkstengolv, säckskurade väggar och synliga limträbalkar i taket med obehandlad underpanel.



Skogskapellet sett från nordväst (övre bilden) och från sydväst (undre bilden).



Kapellsalen med altaret framför den stora altarvävnaden av Alf Munthe.

Fönsteröppningar är enkla öppningar i muren med djupa snedskurna urfasningar utan profiler, synliga karmar eller andra övergångar. Den blonda enkelheten i kyrkorummet understryks av möbleringen med lösa stolar i oljeslipad furu. Altaret utgörs av en massiv altarskiva i sandsten som vilar på en stensockel, placerad på ett podium i vit granit som övergår i trappsteg av samma stensort. Bakom altaret hänger en stor vävnad i fem delar, i s.k. noppaväv, komponerad av Alf Munthe. Altarväven är utförd i olika nyanser av gult, brunt, grått och svart med kraftig reliefverkan, och återger i ett abstrakt formspråk kors av olika storlekar. Bredvid altaret och altarvävanden finns ett mindre väggbundet altare och framför den en dopfont av sten, stål och glas. På andra sidan altaret finns den nya orgeln samt plats för kören.

Från vapenhuset finns även en ingång till ett ceremonirum, även kallat kistmottagningsrum. Rummets väggar är klädda med panel av oljad ek, golv av gotlandsmarmor. Övriga utrymmen har antingen golv lagda med plasmattor eller cementmosaik och putsade, vitmålade väggar och tak.

Antalet material och ytbehandlingar i kyrkorummet är få vilket är viktigt för den enhetlighet och enkelhet som är en stor del av kyrkans uttryck. Armaturer, lösa stolar, bänkar i väntrum och sakristia, kandelabrar, kistvagnar, jordtråg etc. har också ritats av Sven Ivar Linds arkitektkontor, genom arkitekt John Kandell. I väntrummet finns även en grönglaserad dricksfontän utförd av Signe Persson-Melin. I vapenhuset finns på västra väggen en glasmosaik utförd av Pär Andersson med ett stiliserat motiv av "Det himmelska Jerusalem". Samtliga beskrivna inventarier är samtida med kapellet.

Klockstapeln nordost om kapellet är uppbyggt med sex benpar och två stödben av limträbalkar som bär upp ett klockhus med två klockor. Klockhuset är täckt av ett brant sadeltak med tjärad panel. Även benen är tjärade och därtill skodda med kopparplåt.



Altaret med den monumentala vävnaden av Alf Munthe, och till höger kapellsalens västra del.

Kulturhistorisk karakterisering och bedömning

Nässjö skogskapellet uppfördes 1962 och utgör ett representativt exempel på tidens kyrkliga byggande. Skogskapellet är typisk genom sin strama enkelhet, sina återhållsamma uttryck och högkvalitativa material. Perioden från 1960-talet och fram till 1970-talet slut var en expansiv kyrkobyggnadsepok då många nya stadsdelskyrkor uppfördes. Skogskapellet uppfördes som kapellkrematorium huvudsakligen för jordfästningar men har från början även fungerat som en stadsdelskyrka. Skogskapellet är uppfört utan en tydlig orientering och saknar därmed en uttalad huvudfasad. Kapellet är uppdelat i olika åtskilda byggnadsvolymer, som på ett till synes enkelt och okomplicerat sätt adderats till varandra kring kapellsalen som är den högsta byggnadsdelen. Samtliga delar är murade med Helsingborgstegel vilket ger ett stramt och allvarligt intryck, men samtidigt jordnära. Enkelheten uttrycks inte bara genom byggnadsvolymernas funktionella gruppering kring kapellsalen, utan även genom deras skarpa konturer, plantakens låga profiler, fönstrens mycket diskreta infästning i murverket, den låga sockeln som ger god och nära markkontakt samt de enkla arrangemangen av växtlighet och markbeläggning i kapellets omedelbara närhet. Även klockstapeln hör till denna miljö. Exteriören är oförändrad och bortsett från vissa underhållsåtgärder är byggnaden i ett ursprungligt skick. Detta är av stor betydelse för upplevelsen av de ursprungliga intentionerna och för känslan av autenticitet.

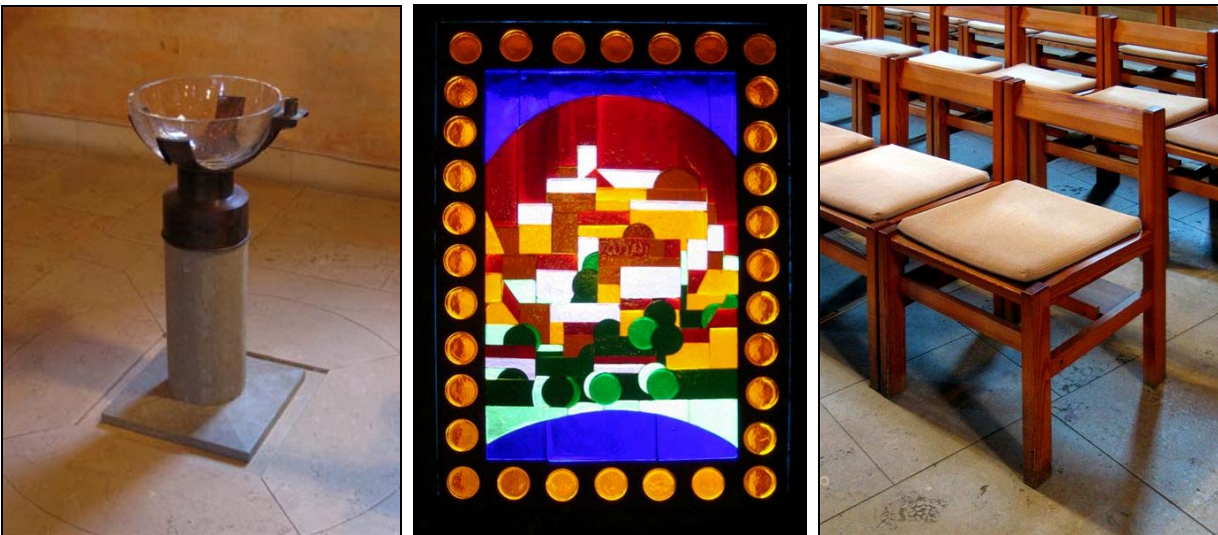
Interiören och ursprungliga inventarier samspelar väl med exteriören och följer byggnadens arkitektoniskt strama och enkla uttrycksformer. Fasadmaterialet går igen i vapenhusets och väntummets golvläggning som en övergång till de inre rummens mer förädlade golvmaterial av slipad och sågad kalksten. Interiörens enkla uttryck är bundet till robust materialbehandling i form av säckskurade väggar, tegelgolv eller kalkstensgolv, synliga träbalkar och obehandlad underpanel i taket samt diskreta – nästan osynliga – fönsterinfästningar i murverket. Inventarier och möblering understryker den modernistiskt enkla karaktären och är dessutom i stor utsträckning ursprungliga och utformade av samma arkitektkontor som ritat byggnaden. Detta ökar ytterligare upplevelsen av helhet och äkthet.



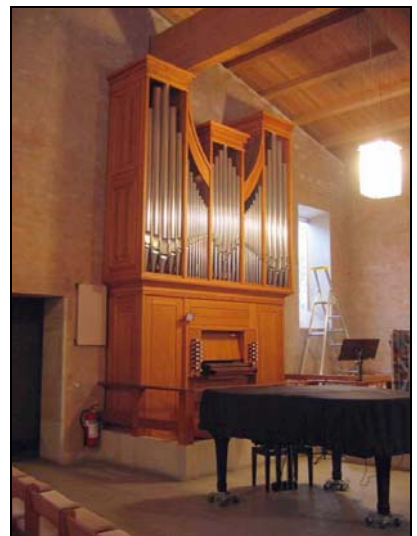
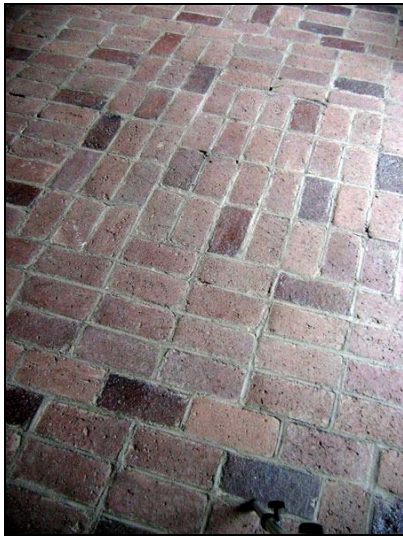
Klockstapeln hör också till skogskapellet. Med sin enkla konstruktion är det väl anpassat till byggnadens temperament.

Sammanfattning

- Skogskapellets exteriör är en tydlig och föredömlig representant för de byggnader som uppfördes kring 1960-talet. Plantaket, de skarpskurna konturerna kring tak, fönster och dörrar och hörn, det sträva Helsingborgsteglet, volymbehandling är delar av de arkitektoniska uttryck som förmedlar byggnadens enkelhet och stramhet.
- Interiör och exteriör samspelar väl med varandra, tydligast uttryckt genom vapenhusets och väntrummetts golvbeläggning i form av Helsingborgstegel. Enkelhet, stramhet, enhetliga och få material och former är de arkitektoniska uttryck som utmärker såväl interiör som exteriör.
- Såväl interiör som exteriör är i ett mycket nära ursprungligt skick, vilket är värdefullt för upplevelsen av autenticitet. Detta gäller även huvuddelen av inventarierna som är specialritade till byggnaden.
- Klockstapeln räknas som en fristående del av byggnaden, och samspelar liksom närmiljöns planteringar och markbeläggning med kapellets arkitektur.



Dopfont i sten, stål och glas i koret. I mitten glasmålningen "Det himmelska Jerusalem" av Pär Andersson och de ursprungliga stolarna i kapellet.



Från vänster till höger: Tegelgolv i väntrum, altaret med vävnad av Alf Munthe, fönsteröppning, ursprunglig armatur, innertaket i kapellsalen, kistmottagningsrummet med ekpanel, den nya orgeln från 1993.

Händelsehistorik

- 1947 Invigning. Skogskyrkogården invigdes, efter ritningar av stadsarkitekt Ahlsén. (JLM)
- 1962 Nybyggnad. Kapellet uppfördes i sin helhet inklusive klockstapel, efter ritningar av professor Sven Ivar Lind. Inventarier ritades av arkitekt John Kandell. (JLM)
- 1993 Fast inredning – orgel. En ny orgel tillkom. Orgeln tillverkades av orgelbyggare Johannes Menzel, Härnösand. (JLM)
- 1996 Beslut om skyddsföreskrifter. Skogskyrkogården i Nässjö tillsammans med skogskapellet och klocktorn beslutas ska omfattas av Kulturminneslagen 4 kap. 3§ och 13§. Skyddet omfattar även interiör och inventarier. (JLST)
- 2001-02 Teknisk installation. Installation av ny högtalaranläggning, kabeldragning till ambon samt installation för medhörning i väntrummet. (JLM)
- 2004 Vård/underhåll – takomläggning, fasadrenovering. Papptaget lades om med ny tätskiktsmassa, utbyte av trasiga tegelpannor, ny plåt mm. Lagning av skadat tegel och fogar i fasaden på främst skorstenen. Två av klockstapelns ben bytes ut, plåtskoning av klockstapelns ben. (JLST)

Källhänvisningar

Arkiv

Jönköpings läns museums arkiv. (JLM)

Länsstyrelsen i Jönköpings läns arkiv. (JLST)

Antikvarisk topografiska arkivet, Stockholm, genom kopior i länsstyrelsens arkiv. (ATA)

Litteratur

Kulturminnesvårdsprogram för Nässjö kommun, Jönköping 1991

Lind, Sven Ivar, ”Kapellkrematorium i Nässjö” artikel i tidskriften *Arkitektur*, nr 11. 1965

Rydén, Josef, *Nässjö under järnvägsepoken*, Värnamo 1981

Tekniska och administrativa uppgifter

Jönköpings läns museums dnr: B282/05
Beställare: bsv arkitekter & ingenjörer, Tranemo
Fastighetsägare: Nässjö församling
Rapportansvarig: Jonas Haas
Foto: Jonas Haas
Län: Jönköpings län
Kommun: Nässjö kommun
Socken: Nässjö socken
Fastighetsbeteckning: Skogskyrkogården 1
Belägenhet: Ekonomiska kartans blad Nässjö 6E 8g, 1988

Dokumentationsmaterialet förvaras i Jönköpings läns museums arkiv