

Kulturhistorisk karakterisering och bedömning

## Nässjö gamla kyrka

*Nässjö församling i Nässjö kommun  
Jönköpings län, Växjö stift*



JÖNKÖPINGS LÄNS MUSEUM  
Byggnadsvårdsrapport 2006:46

*Mattias Sörensen*



Kulturhistorisk karakterisering och bedömning

## Nässjö gamla kyrka

*Nässjö församling i Nässjö kommun  
Jönköpings län, Växjö stift*

---

Rapport: Mattias Sörensen. Grafisk design: Anders Gutehall.

Jönköpings läns museum. Box 2133. 550 02 Jönköping Tel: 036-30 18 00. E-post: [info@jkpglm.se](mailto:info@jkpglm.se)

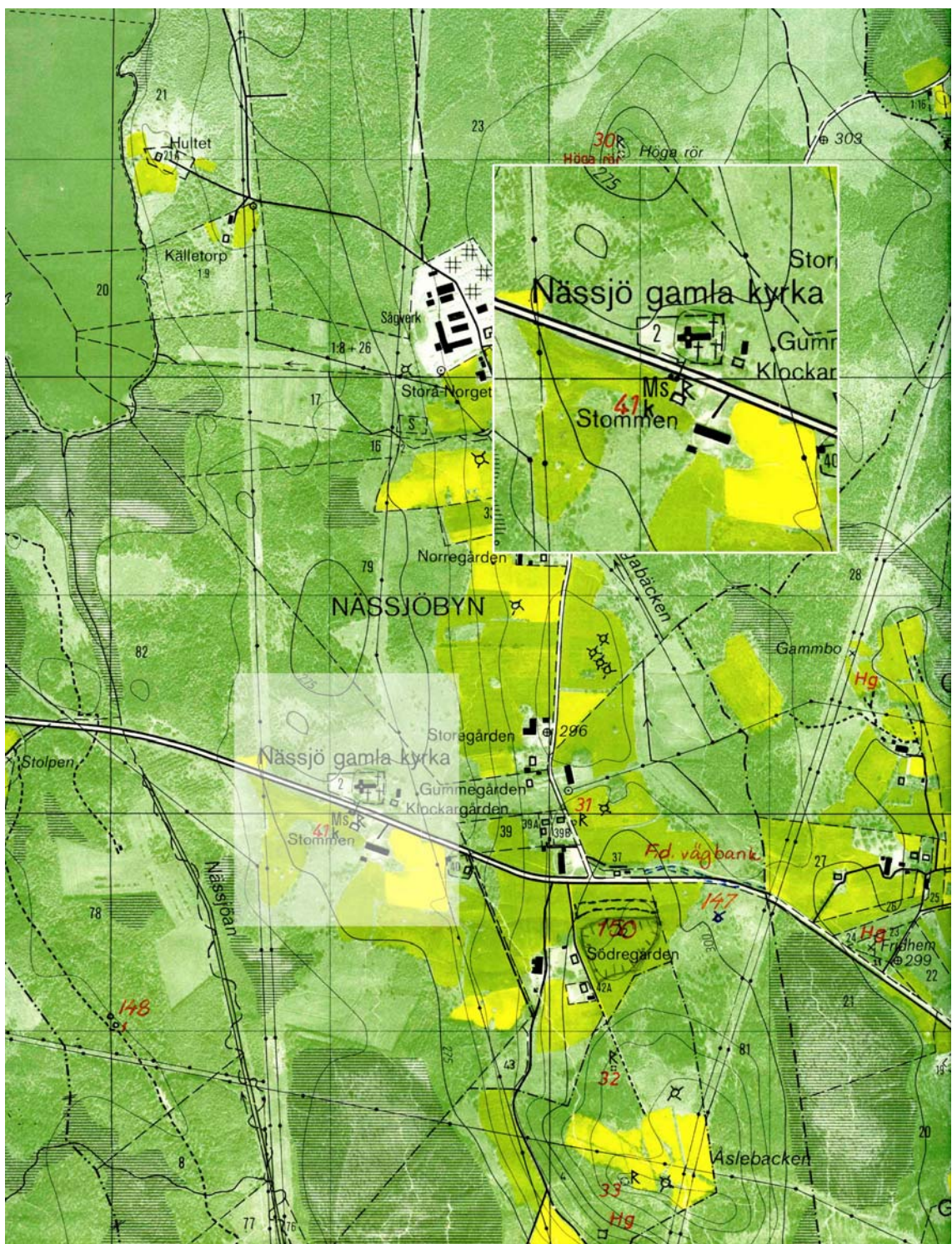
Utdrag ur tryckta och ajourhållna ekonomiska kartor är återgivna enligt tillstånd: Ur allmänt kartmaterial från Lantmäteriet. Medgivande 94.0133

© JÖNKÖPINGS LÄNS MUSEUM 2006

---

## Innehåll

Ekonomiska kartan .....	4
Inledning.....	5
Bakgrund och omfattning .....	5
Karakteriseringens syfte .....	5
Upplägg och rapport.....	5
Kulturhistorisk bedömning.....	5
Sammanfattande beskrivning .....	6
Beskrivning och historik.....	7
Kyrkomiljön .....	7
Kyrkobyggnaden .....	7
Historik.....	10
Kulturhistorisk karakterisering och bedömning .....	13
Övergripande karaktäristik .....	13
Den äldre kyrkan .....	13
1700-talet.....	13
1800-talet.....	14
1900-talet.....	14
Sammanfattning.....	14
Händelsehistorik .....	15
Referenser.....	19
Tryckta källor .....	19
Arkiv.....	19
Tekniska och administrativa uppgifter .....	19



Utdrag ur ekonomiska kartans blad Gamlarp 6E 9g, 1990.

---

## Inledning

### Bakgrund och omfattning

På uppdrag av bsv arkitekter och ingenjörer, Tranemo, har Jönköpings läns museum utfört en kulturhistorisk inventering och karakterisering av Nässjö gamla kyrka. Arbetet har utförts i samband med upprättande av vård- och underhållsplan för kyrkobyggnaden och ska ingå som en del av detta. I Nässjö församling har vård- och underhållsplanen upprättats av ingenjör Mikael Nilsson. Arbetet bekostades av medel från den kyrkoantikvariska ersättningen och påbörjades och avslutades under 2006. Rapporten omfattar en genomgång av kyrkobyggnadens historik, beskrivning av exteriör och interiör och en beskrivning av dess kulturhistoriska värde. Antikvarie Mattias Sörensen vid Jönköpings läns museum har varit rapportansvarig.

### Karakteriseringens syfte

Syftet med karakteriseringen är att öka kunskapen om det kulturhistoriska arv som kyrkobyggnaden bär på. Mer konkret ska arbetet ligga till grund för de vård- och underhållsplaner som ska tas fram av varje församling och som är en förutsättning för att efter 2006 kunna söka kyrkoantikvarisk ersättning från stiftet. Rapporten ska också kunna ingå i länsstyrelsens och läns museets underlagsmaterial vid beslut i ärenden som berör kyrkobyggnaderna.

### Uppläggning och rapport

Arbetet har varit uppdelat i en fältedel med inventering och fotografering och en arkivsökningsdel. De aktuella arkiv som gått igenom har främst varit länsstyrelsens arkiv över ärenden, med kopior från ATA:s arkiv i Stockholm. Jönköpings läns museum har också ett arkiv över handlingar och pressklipp mm. Befintlig hembygds litteratur har använts i förekommande fall. Arkivuppgifterna utgör således en sammanfattning av genomgångna arkiv och omfattar inte en komplett beskrivning av händelser i kyrkans byggnadshistoria.

Rapporten är upplagd med en inledande kort sammanfattning, en beskrivning av kyrkomiljön och historiken i löpande text samt en beskrivning av kyrkans nuvarande utseende. Därefter följer den kulturhistoriska värderingen och bedömningen, och sist en händelsehistorik med händelser listade i kronologisk följd.

### Kulturhistorisk bedömning

Den kulturhistoriska bedömningen har gjorts av Jönköpings läns museum i samarbete med länsstyrelsen i Jönköpings län. En kulturhistorisk bedömning är aldrig definitiv utan hela tiden föremål för omvärderingar. Vid bedömningen tas hänsyn till dels varje enskild kyrkas egna värden, men också till värden i förhållande till andra kyrkor i stiftet och landet. Den kulturhistoriska värderingen och bedömningen nämner i de flesta fall inte enskilda byggnadsdetaljer utan beskriver värden och karaktärsdrag i stort.

Inför varje planerad förändring eller större underhållsåtgärd skall tillstånd inhämtas från länsstyrelsen och varje ärende behandlas där från fall till fall. Utifrån det kulturhistoriska värdet tas beslut om vilka åtgärder som får företas samt vilka som är berättigade till kyrkoantikvarisk ersättning.

Denna rapport ska finnas tillgänglig på Växjö stift, länsstyrelsen i Jönköpings län, Jönköpings läns museum samt på respektive kyrklig samfällighet.

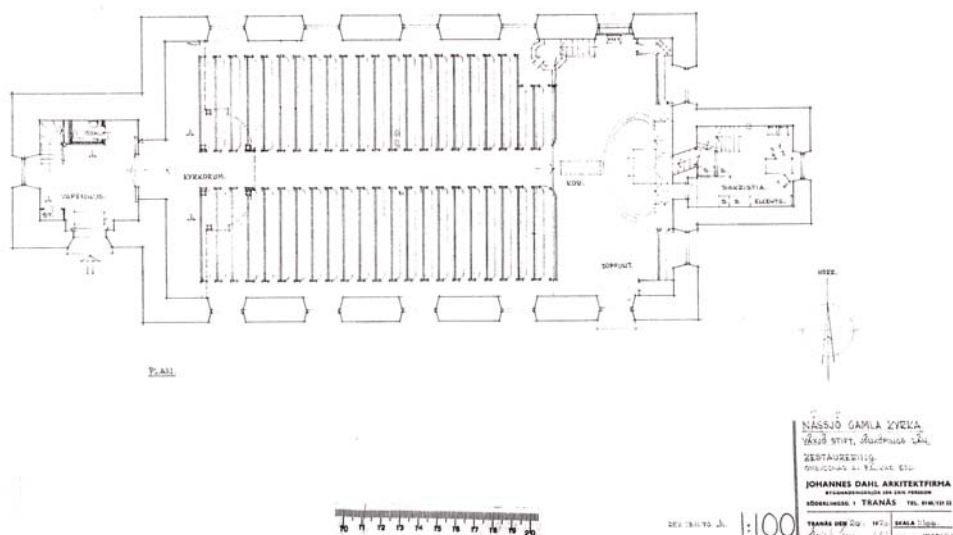
## Sammanfattande beskrivning

**Fastighetsbeteckning: Nässjö gamla kyrka**  
Nässjö kommun, Nässjö församling, Växjö stift, Jönköpings län.

Nässjö gamla kyrka uppfördes 1791 efter ritningar av arkitekt Olof Tempelman vid Överintendentsämbetet, Stockholm. Kyrkan föregicks av en medeltida stenkyrka som var uppförd på samma plats, delar av den medeltida kyrkans murar ingår i den nuvarande kyrkans stomme. Kyrkan uppfördes i en tidig nyklassicism med en karnisformad tornhuv, år 1840 ersattes den ursprungliga tornhuv med den nuvarande lanterninen som tillhör den fullt utvecklade nyklassicismen. I samband med att Nässjö stadskyrka uppfördes förklarades den gamla kyrkan som ödekyrka men har sedan dess återtagits såsom församlingskyrka.

Kyrkan är till sitt yttre tämligen välbevarad och utgör ett exempel på den nyklassicistiska kyrkoarkitekturen. Tornlanterninen brann år 1906 men rekonstruerades med samma utförande. Fasaderna har omputsats vid flera tillfällen där av färgningen varierat från vitt till en mer varmt gulaktig kulör. Invändigt har kyrkan ett rektangulärt kyrkorum med rakslutet kor med sakristia i öster. Från sakristian är uppgången till altarpredikstolen som inramas av två rundbågiga korfönster. Bänkinredningen utgörs av två slutna bänkkvarter vilka ger ett sammanhållet kyrkorum. Bänkinredningen har ombyggt vid flera tillfällen men utgör fortfarande ett dominerande inslag i interiören. Färgsättningen är gjord vid en restaurering på 1970-talet och bygger på de resultat som en färgundersökning vid tillfället gav, sedan dess har måleriet påbättrats vid senare gjorda arbeten. I sin utformning är den nyklassicistiska stilen rådande men med tiden har äldre inventarier och inredning placerats i kyrkorummet vilket blandar upp det enhetliga uttrycket. Ett exempel på detta är den äldre predikstol som monterats vid ena långväggen, den stod ursprungligen i den medeltida kyrkobyggnad som revs i samband med kyrkans uppförande.

Sammantaget utgör Nässjö gamla kyrka ett mycket välhållet exempel på den nyklassicistiska kyrkobyggnadsepoken. Det har skett små förändringar av kyrkan under åren och bland dess inredning och inventarier har tillkommit delar som berättar om platsens långa kristna kontinuitet.



Restaureringsritning upprättad av Johannes Dahls Arkitektkontor AB 1970.



## Beskrivning och historik

### Kyrkomiljön

Kyrkan ligger i öppen jordbruksbygd strax väster om Nässjö stad. Intill kyrkan ligger Klockaregården, en parstuga som 1943 flyttades från Risabo kronohemman till sin nuvarande plats. Byggnaden uppfördes ursprungligen 1802 och påbyggdes med en våning 1850. Numera är ett hembygds- och skolmuseum inrymt i byggnaden. Nässjös första skola för växelundervisning inrättades i kyrkans närhet 1824 och 1942 restes ett monument över detta vilket fortfarande står på sin plats.

Kyrkan ligger något upphöjd på en kallmurad avbalkning där kyrkogården inramas av en trädkrans. Utöver detta finns spridda träd och gravkvarteren indelas med grusade gångar. Gravvårdarna inramas av låga buskage vilket sammantaget bidrar till att kyrkogården upplevs som rik på vegetation.



Flygbild över Nässjö gamla kyrka. Foto AB Flygtrafik 1947. (JLM)

### Kyrkobyggnaden

Kyrkobyggnaden har en östvästlig orientering med sakristia i öster och ett lanterninförsett torn i väster. Entréer finns i tornets sydsida samt i söder till koret. Stommen är uppförd i sten där delar av den medeltida kyrkans murverk ingår. Fasaderna är spritputsade med slätputsade omfattningar väggytorna har en gul avfärgning med vita omfattningar. Långhusets och sakristians takytor är belagda med spån, sakristian har en karnisformad taklutning och långhuset ett sadeltak med tämligen brant takresning. Kyrkans fönster har rundbågform med fyra lufter. Glasningen är utförd med blyinfattning och fönstersnickerierna är brunmålade. Kyrkan har två entréer, en tornentré mot väster samt en mot söder till koret. Båda portar utgörs av panelklädda bräddörrar som är tjärade. Även ljudluckorna är



Kyrkan mot söder. Den gula färgsättningen tillkom i slutet av 1960-talet.

behandlade lika som portarn. Lanterninen är plåtklädd och vitmålad och kröns med ett förgyllt krucifix, åt varje väderstreck sitter en urtavla.

Invändigt har kyrkan en rektangulär plan med rakslutet kor och bakomliggande sakristia i öster. Kyrkorummet har ett panelklätt tunnvalv som är limfärgsmålrat i en vitgrå kulör. I anslutning mellan vägg och tak sitter en profilerad, gråblå målad, taklist. Väggarna är slätputsade och hållna i samma färgställning som taket. Golvet i kyrkorummet har en varierande beläggning. I mittgången ligger ett kalkstensgolv medan sidogångarna och bänkkvarteren har ett trägolv. I koret ligger sandstensflis i lika utförande som det golv som ligger i vapenhuset. Dörren mot vapenhuset och den södra entrén utgörs av panelklädda bräddörrar, de är målade i en gråblå kulör som dominerar snickerierna i kyrkan. Till sakristian och korpredikstolen sitter järnskodda bräddörrar. Fönstren har rundbågform och är indelade i fyra lufter där innerbågarna är helglasade med klarglas, ytterbågen är glasad med antikglas. Fönstersnickerierna är på insidan målade i en ljusgrå kulör.



Interiör mot öster. Senare tillskott är att äldre inventarier och inredning placerats i det, i nyklassicistiskt anda, strama rummet.

Kyrkans inredning och snickerier har en sammanhållen gråblå/gröngrå färgskala. Bänkinredningen utgörs av två kvarter med slutna bänkar, på senare tid har tillkommit sidogångar längs ytterväggarna. Bänkarna är målade med en gråblå grund med grönmålad överliggare och kulörta inslag i fyllningarna. Insidorna är täckmålade i gråblå kulör. I koret finns två bänkar med samma utförande och färghantering som bänkinredningen i övrigt. Altarringen är sluten och målad med en grå grund med förgyllda inslag i fyllningarna, knäfallet är klätt med grönt tyg. Altaret är av trä och har likadant måleri som altarringen. Ovanför altaret sitter en altarpredikstol som tillkom i samband med att kyrkan byggdes. Under en restaurering på 1940-talet återfördes en äldre predikstol som funnits i den medeltida stenkyrkan och monterades på den norra långväggen. Altarpredikstolen med baldakin är målad i en gröngrå grund med förgyllda listverk och ornament. Den äldre predikstolen från 1600-talet har en oktagonform och är rikt skuren och bemålad. Färgskalan bryter med sina tunga färger mot den ljusa färgsättning som präglar kyrkorummet. Orgelläktaren har ett trägolv och en sluten orgelbröstning. Bröstningen gråblå grund med förgyllda inslag. På orgelläktaren finns Schiörlinorgeln med fasad av arkitekt Tempelman. Fasaden är målad i en grå grund med förgyllda listverk och ornament. På orgelläktaren står lösa stolar.

I sakristian ligger ett trägolv och väggarna är slätputsade med vitavfärgning. Taket är ett brädtak som är brunlaserat. I anslutning mellan vägg och tak sitter en enkel taklist. Dörrarna mot kyrkorummet och predikstolen utgörs av järnskodda bräddörrar, mot sakristian har dörrarna en gråblå bemålning. Till predikstolen leder en murad trappa med senare tillkommen handledare. Fönstret i sakristian har rundbågform och helglasade innerbågar. Mellan inner- och ytterbåge sitter järngaller.

Vapenhuset är belagt med sandstensflis lika som korgolvet. Väggarna är slätputsade med vit avfärgning, orgeltrappan och skåpsinredningen är panelklädd med ljusgrå bemålning. Taket sitter ett brädtak med gråblå bemålning. Dörren mot vapenhuset är en panelklädd bräddörr, gråblå bemålning på båda sidor. Kyrkoporten är panelklädd på utsidan, insidan är gråblå målad och utsidan tjärad. Orgeltrappan har obehandlade sättsteg i övrigt gråmålad. Under trappan är toalettutrymmen förlagda. Tornkammaren har ett obehandlat trägolv och slätputsade ytterväggar och panelvägg mot torntrappan. Väggarna har en vit, ljusgrå bemålning. Taket har synliga bjälkar och obehandlade brädor. Till orgelläktaren sitter en gråmålad fyllningsdörr. Tornet präglas av obehandlade ytor, synliga träkonstruktioner och råa putsytor. Dörrarna är enkla obehandlade bräddörrar. Kyrkvinden är isolerad med bilade takstolar och sågat underlagstak. På vinden förvaras delar av bänkinredningen samt en äldre urtavla och några äldre fönster.



I vapenhuset har golvet lagts och under trappan till orgelläktaren är toalettutrymmen inrättade.

## Historik

En arkeologisk undersökning som genomfördes i samband med en restaurering på 1970-talet visade att den medeltida stenkyrka som stod fram till 1790-talet föregåtts av en äldre träkyrka. Den kyrkan antas blivit uppförd under 1100-talet och ersattes under 1200-talet av en stenkyrka. Det finns få källor som berättar om Nässjös tidigkristna historia men från den tiden återfinns idag dopfunten och ett Mariaskåp, båda ingår i den nuvarande kyrkans inventarier.

Ett nytt altarskåp tillkom under 1500-talet och 1601 införskaffades en predikstol vilken på senare tid återmonterats i kyrkan. En tillbyggnad av kyrkan gjordes 1618 då ett vapenhus uppfördes. I mitten av 1600-talet omputsades kyrkan och en ny större ombyggnad följde under åren 1659-60 där en utvidgning gjordes, fönsteröppningarna förstörades och en sakristia uppfördes. Under 1700-talet gjordes mindre arbeten, 1735 renoverades predikstolen och 1769 skedde renoveringsåtgärder i kyrkan, i vilken omfattning är oklart men i slutet av 1700-talet befann sig kyrkan i dålig kondition varför det beslutades att en ny kyrkobyggnad skulle byggas.



Schörlinorgeln från 1795. Foto E Erics 1938. (ATA)

Ritningarna till den nya kyrkan upprättades av arkitekt Olof Tempelman vid Överintendentsämbetet i Stockholm. Sakristians läge flyttades från norr till söder då grundförhållandena visade sig vara dåliga. Den nya kyrkan byggdes på samma plats som den medeltida stenkyrkan och delar av dess murverk kom att återanvändas i det nya kyrkobygget, kyrkan uppfördes av murmästaren Magnus Sjöberg, Gränna. Invigningen av den nya kyrkan skedde 1791 men dess inredande följde under de kommande åren. 1794 monterades altarpredikstolen och 1795 tillkom kyrkans orgel. Orgeln tillverkades av orgelbyggaren Pehr Schiörlin, Norrköping som även gjorde ett första utkast till orgelfasaden som inte kom till utförande, orgelfasaden ritades istället av Olof Tempelman och utfördes av Carl Fredrik Beurling.

1840 genomfördes en ombyggnad av kyrkan då den ursprungliga tornhuvan ersattes med en tornlanternin och långhustaket spåntäckning ersattes med ett tegeltak. Den första större renoveringen av kyrkan gjordes under perioden 1872-76 vilken omfattade både kyrkans exteriör som interiör. Utvändigt omputsades kyrkan och avfärgades i vitt och gulvitt. Invändigt lades ett nytt trägolv ovanpå det ursprungliga stengolvet och bänkarna glesades ur. En renovering av orgeln skedde 1885 och gjordes av August Svensson, Krakebo Barkeryd. Renoveringen påverkade inte orgelfasaden på något sätt.



Vy mot kyrkan från den gamla landsvägen. Foto Bertil Berthelson 1932. (ATA)

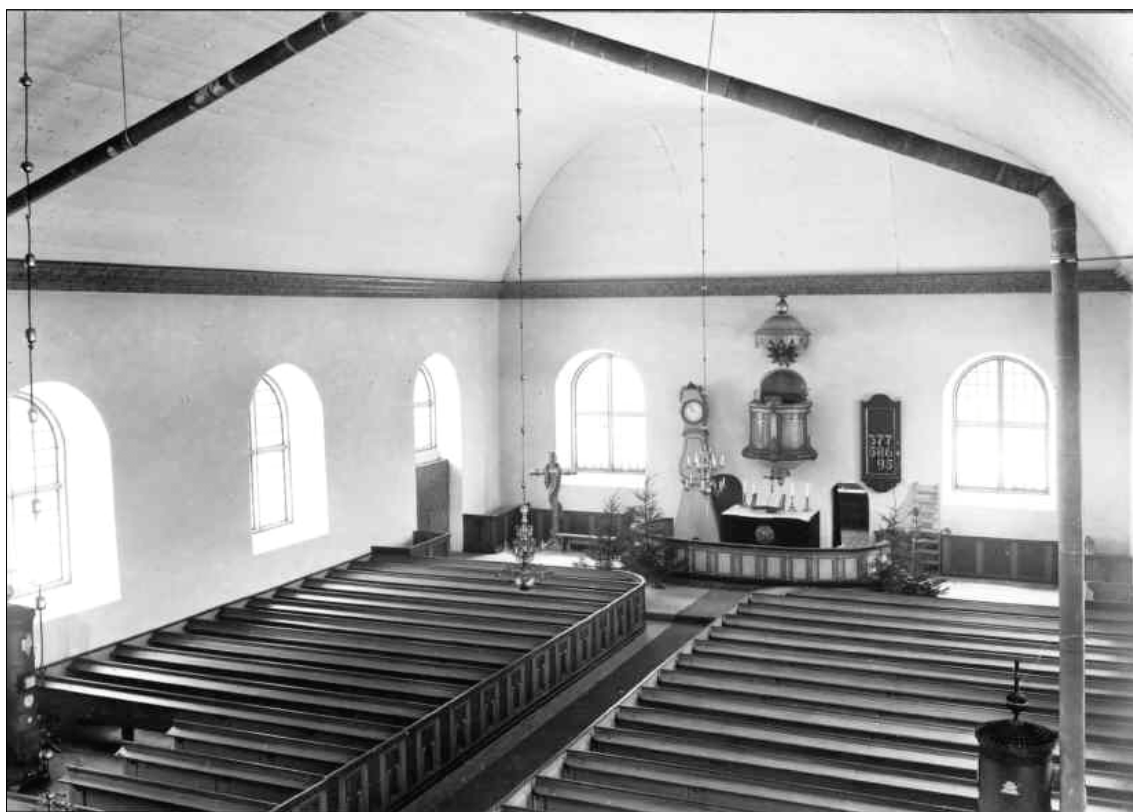
År 1906 var det nära att kyrkan förstördes genom ett blixtnedslag, skadorna begränsades till lanterninen som rekonstruerades. I samband med att järnvägen byggdes ut och drogs förbi Nässjö kom kyrkan att ligga något avsides från den växande staden. En ny stadskyrka byggdes och stod klar 1909 och samtidigt förklarades Nässjö gamla kyrka som ödekyrka. Församlingen hade tillstånd att riva kyrkan men detta kom inte att genomföras, istället användes kyrkan sopradiskt under de följande åren. 1931 följde en restaurering efter ett program som upprättades av Johannes Dahls Arkitektkontor AB, Tranås. Åtgärderna omfattade en exteriör ommålning där kyrkan avfärgades i helvitt, lanterninen plåtskoddes och målades vit. Invändigt gjordes också måleriarbeten då bänkarna, pelare, läktarbröstning och altarringen målades i en pärlgrå kulör.



Kyrkan mot öster, taget alldeles innan den nya stadskyrkan stod klar. Foto Anders Roland 1908. (ATA)

Lagom till kyrkans 150-årsjubileum gjordes en mindre restaurering av kyrkan under ledning av arkitekt Paul Boberg, Växjö. Utöver en allmän uppfräschning av kyrkan återfördes flera av de gamla inventarier och inredningsdetaljer från den medeltida kyrkan. Den gamla 1600-talspredikstolen konserverades av konservator Sven Wahlgren, Kalmar, och monterades på kyrkans norra långhusvägg. De bobergska åtgärderna följdes av en mer genomgripande restaurering under åren 1948-50. Restaureringsprogrammet upprättades av Johannes Dahls Arkitektkontor AB, Tranås, och omfattade både exteriöra och interiöra arbeten. Utvändigt plockades kyrkans tegeltak ned och en ny spåntäckning gjordes, lanterninen kläddes med kopparplåt och dess träräcke byttes mot ett dito av järn. Fasaderna putsades och avfärgades. Inne i kyrkan skedde en modernisering av kyrkan genom dess elektrifiering. Ett elektriskt värmesystem installerades och de gamla kaminerna plockades bort. I samband med ledningsdragningarna för värmesystemet plockades delar av golvet upp och ett gravsten från 1678 över en medlem av släkten Duker hittades då. Stenen plockades upp och ställdes upp ute på kyrkogården. En invändig ommålning av kyrkorummets väggar gjordes.

Under de följande 20 åren skedde mindre arbeten av underhållskaraktär, bland annat avfärgades fasaderna i slutet av 1960-talet och fick då den gula kulör som kyrkan har idag. 1971 skedde ännu en större restaurering, även denna gång var det Johannes Dahls Arkitektkontor som stod för programhandlingen. Restaureringen omfattade kyrkan invändigt och var tämligen omfattande. Golvet plockades upp och en arkeologisk undersökning genomfördes. Undersökningen visade att den medeltida stenkyrkan haft



Vy mot koret från orgelläktaren. Bilden visar de kaminer som fanns i kyrkan innan moderniseringen 1948-50. Bland de förändringar som skett i kyrkan sedan bilden togs är att bänkinredningen byggts om och färgsättningen förändrats. Foto okänt. (ATA)

rakslutet kor och att grunden samt delar av det östra och västra murverket från denna återanvändes när den nuvarande kyrkan byggdes 1791. Vidare hittades spår efter ytterligare en kyrkobyggnad som uppskattades varit byggd under 1100-talet. Ett nytt golv lades på betongvalv och i vapenhuset installerades toalett och städutrymmen. Bänkinredningen genomgick en färgundersökning där det hittades flera färgskikt på bänkdörrarna. Ett av lagren hade en svart och gul färgställning och uppskattades vara från 1600-talet vilket då skulle tyda på att bänkinredningen åtminstone till delar återanvänts när kyrkan byggdes. Bänkarna ommålades i en grå färgställning som överensstämde med den 1700-talsbemålning som också framträdde vid färgundersökningen. Genom krav på brandmyndigheterna genomfördes en ombyggnad av bänkkvarteren, ursprungligen hade dessa löpt ända mot ytterväggarna men nu gjordes sidogångar längs ytterväggarna. En invändig ommålning gjordes och delar av inventarierna konserverades och den medeltida dopfunten som överförts till Nässjö stadskyrka återbördades nu till kyrkan. En invändig ommålning gjordes och kyrkvinden isolerades, samtidigt upptogs en ny muröppning mellan tornet och kyrkvinden. Året efter återfördes ett äldre altarskåp från Anneforskapellet till kyrkan, skåpet hade ursprungligen stått i den medeltida kyrkan.

I början av 1980-talet installerades ett nytt värmesystem och på 1990-talet renoverades kyrkans blyinfattade fönster efter program av Glaskonst Winfried Baier, Tranås, kring samma tid rekonstruerades Shiörlinorgeln som behandlats ganska hårt under åren. Den senaste restaureringen skedde 2002 då en invändig rengöring av kyrkan gjordes. Taket ommålades i sin nuvarande färgställning. Entréportarna samt dörren mellan vapenhuset och kyrkorummet målades om. De lösa och fasta inventarierna konserverades av konservatorer på Jönköpings läns museum och i tornet installerades ett nytt urverk.

## Kulturhistorisk karakterisering och bedömning

### Övergripande karaktäristik

Nässjö gamla kyrka invigdes 1791 och utgör idag till sitt yttre och inre ett välbevarat exempel på den nyklassicistiska kyrkobyggnadsepoken. Kyrkan byggdes efter ritningar av arkitekt Olof Tempelman vid Överintendentsämbetet i Stockholm. Tornlanternin är inte ursprunglig utan tillkom 1840, ursprungligen hade kyrkan en karnisformad tornhuv. Den nuvarande kyrkan har föregåtts av medeltida kyrkobyggnader varav delar från en 1200-talskyrka ingår i den nuvarande kyrkans murverk. Interiört finns inredning och inventarier som också vittnar om den långa kyrkliga kontinuiteten.



Exteriören är välbevarad och bärande drag för den nyklassicistiska arkitekturen är tornet med lanternin, långhuset med sitt enkla sadeltak och avsaknaden av arkitektonisk utsmyckning. Invändigt har det skett sentida förändringar men dessa har utförts i harmoni med det nyklassicistiska uttrycket som fortfarande präglar kyrkorummet. Karaktäristiskt för detta är den ljusa färgsättningen, bänkinredningen samt altaret som samlande blickpunkt. Altarpredikstolen, altarringen, bänkinredning, orgel och orgelläktare är ursprungliga kyrkans uppförande och utgör viktiga element för kyrkans upplevelse. Schiörlinorgeln besitter också ett musikhistoriskt värde. Den äldre predikstolen och de medeltida inventarierna bidrar till att förmedla den långa kyrkliga historia. Särpräglat för kyrkan är sakristitaketets karnisformade yttertak samt altarpredikstolen inne i kyrkan.



Inventarier tagna ur bruk och förvarade på sekundär plats är viktiga dokument över kyrkans användning i äldre tid.

### Den äldre kyrkan

Från medeltiden återfinns kyrkans dopfunt, Mariaskåp. Den nuvarande kyrkan är uppförd på den medeltida stenkyrkans grund och delar av dess murverk ingår även i den nuvarande kyrkans stomme.

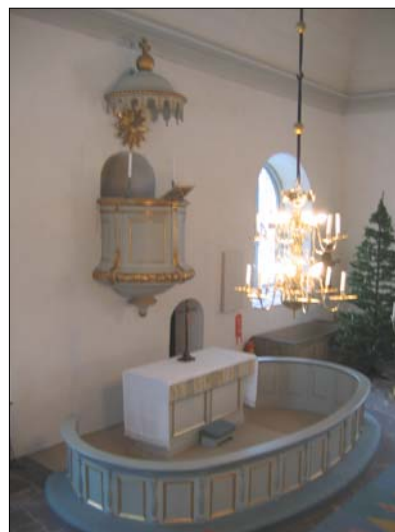
Ett altarskåp som återfinns i kyrkan tillkom på 1500-talet. Den predikstol som idag är monterad på kyrkans norra långhusvägg tillverkades 1601. Den konserverades och återfördes till kyrkan i samband med kyrkans 150 årsjubileum. Från denna tid är även de epitafier som finns i kyrkan.

### 1700-talet

Kyrkan är i sin helhet från 1700-talets senare del. Från den tiden återstår det mesta av kyrkans inredning såsom bänkinredning, orgel med läktare samt altarpredikstolen och altarringen. Små förändringar har skett sedan kyrkans tillblivelse.

### 1800-talet

Det tydligaste spåret från 1800-talet är omdaningen av tornet där den



ursprungliga huven ersattes med en lanternin.

### 1900-talet

1900-talet har främst satt sitt uttryck i en modernisering av kyrkan. Installation av toalett, värme är tillägg från senare tid. I samband med dessa arbeten har golven i kyrkan ersatts med nya material.

### Sammanfattning

- Kyrkan är till sitt yttre och inre ett välbevarat exempel på den nyklassicistisk kyrkoarkitekturen.
- Kyrkorummet har en hög grad av ursprunglighet där inventarier och inredning förändrats mycket litet sedan tillkomsten.
- Äldre inventarier och inredning har tillkommit vilket bidrar till att förmedla den långa kyrkliga kontinuiteten som finns.
- Schiörlinorgeln har i stort sitt ursprungliga verk bevarat vilket ger den ett stort musikhistoriskt värde.
- I kyrkans stomme finns medeltida murverk vilket är ett tidsdokument över forna tiders byggteknik och materialhantering.





---

## Händelsehistorik

- 1100t Nybyggnad.  
Den första kyrkobyggnaden på platsen uppfördes sannolikt under 1100-talet. (JLM)
- 1200t Nybyggnad.  
En kyrkobyggnad uppfördes under sent 1200-tal eller tidigt 1300-tal. Kyrkans Mariaskåp är tillverkat under 1200-talet. (JLM)
- 1500t Specifika inventarier – altarskåp.  
Det altarskåp som nu är monterat på södra långhusväggen härrör från denna tid. (JLM)
- 1601 Fast inredning – predikstol.  
Den gamla predikstolen som är förvarad i kyrkan tillverkades detta år. (JLM)
- 1618 Nybyggnad – vapenhus.  
Ett vapenhus uppfördes. (JLM)
- 1654 Vård/underhåll.  
Kyrkan omputsades. (JLM)
- 1659-60 Ändring.  
Kyrkans utvidgades och fönstren renoverades. Sakristian uppfördes 1660. (JLM)
- 1735 Vård/underhåll.  
Predikstolen renoverades. (JLST)
- 1769 Vård/underhåll.  
Kyrkan genomgick renoveringsåtgärder. (JLM)
- 1791 Nybyggnad.  
Den nuvarande kyrkan ersattes den medeltida kyrkobyggnaden. Ritningarna till den nya kyrkan upprättades av arkitekt Olof Tempelman vid Överintendentsämbetet i Stockholm. I murarna ingår delar av den medeltida kyrkan. (JLM)
- 1792 Nybyggnad.  
Taket spåntäcktes detta år. (JLM)
- 1794 Fast inredning – altarpredikstol.  
Predikstolen kom på plats. (JLM)
- 1795 Fast inredning – orgel.  
Kyrkan färdigställdes med att orgelläktaren byggdes och en orgel invigdes. Orgeln tillverkades av orgelbyggare Pehr Schiörlin, Linköping. (JLM)
- 1840 Ändring.  
Tornhuven ersattes med en lanternin med tornur. Långhustakets spåntäckning ersattes med tegel. (SvK)
- 1872-76 Ändring – restaurering.  
En restaurering av kyrkan genomfördes.  
*Exteriör:*  
- Exteriört omputsades kyrkan och avfärgades i vitt och gulvitt.  
*Interiör:*

- 
- Ett nytt trägolv lades på det gamla stengolvet.
  - Bänkarna glesades ur. (SvK)
- 1885 Fast inredning – orgel.  
En större renovering av orgeln genomfördes av August Svensson, Krakebo Barkeryd. (JLST)
- 1906 Brand.  
Lanterninen förstördes genom blixtnedslag och återuppbyggdes. (SvK)
- 1909 Tagen ur bruk.  
I samband med att Nässjö nya kyrka uppfördes förklarades kyrkan som ödekyrka och församlingen fick tillstånd att riva kyrkobyggnaden. (JLM)
- 1909 Specifika inventarier – kyrkklocka.  
Kyrkans klockor blev omgjutna av J A Beekman & Co, Stockholm. (JLST)
- 1924 Vård/underhåll.  
Reparationsåtgärder av bland annat taket gjordes detta år. (JLST)
- 1931 Ändring – restaurering.  
En invändig renovering genomfördes efter ritningar av Johannes Dahl Arkitektkontor AB, Tranås.  
*Exteriör:*
  - Lanterninen plåtskoddes.
  - Fasaderna ommålades i helvitt.*Interiör:*
  - Bänkar, pelare, läktarbröstning och altarringen målades pärlgrå. (SvK)
- 1941 Ändring – restaurering.  
Till 150-årsjubileet restaurerades kyrkan under ledning av arkitekt Paul Boberg, Växjö. Vid restaureringen återfördes flera av de gamla inventarierna som förts över till Nässjö nya kyrka i samband med att den stod klar. Den gamla 1600-talspredikstolen monterades på ena långhusväggen. De gamla inventarierna konserverades av konservator Sven Wahlgren, Kalmar. (JLM)
- 1948-50 Ändring – restaurering.  
En genomgripande restaurering av kyrkan genomfördes efter program av Johannes Dahls Arkitektkontor AB, Tranås.  
*Exteriör:*
  - Taket på sakristian och långhuset lades om. Långhusets tegel ersattes med takspån. Lanterninen kläddes med ny kopparplåt och träräcket byttes mot ett i järn.
  - Fasaderna omputsades.*Interiör:*
  - Kyrkvinden tilläggsisolerades.
  - En ny dörröppning gjordes mellan tornet och kyrkvinden.
  - Sakristian fick ny inredning.
  - Delar av golvet togs upp för ledningsdragningsvarvid en gravsten från 1678 påträffades. Stenen var till minnet av en medlem i släkten Duker och det beslutades att den skulle ställas upp vid den Dukerska graven på kyrkogården.
  - Elektrisk värme installerades och de gamla kaminerna togs bort.
  - Ommålning. (SvK)
- 1952 Återinvigning.  
Kyrkan återtogs som församlingskyrka. (JLM)

- 
- 1954      Ändring.  
Bänkinredningen på orgelläktaren omdisponerades och ett antal bänkar plockades bort och ersattes med nya. De nya bänkarna kom från Nässjö nya kyrka. (JLM)
- 1955      Fast inredning – orgel.  
Orgeln renoverades av Nils Johansson, Liared. (JLST)
- 1958      Vård/underhåll.  
Reparationer gjordes efter det att skador orsakade av trägnagare upptäcktes i kyrkan, främst i altargolvet. (JLM)
- 1959      Vård/underhåll.  
En yttre renovering genomfördes detta år. (JLM)
- 1963      Fast inredning – orgel.  
En större renovering av orgeln genomfördes orgelbyggare Nils Hammarberg, Göteborg. (JLST)
- 1968      Ändring – restaurering.  
En restaurering av kyrkan utfördes efter program av Johannes Dahl Arkitektkontor AB, Tranås.  
- Fasaderna avfärgades med KEIM-färg i en gulaktig kulör. (JLM)
- 1969      Specifika inventarier – kyrkklocka.  
En ny storklocka donerades till kyrkan. (JLM)
- 1971      Ändring – restaurering.  
- En invändig restaurering genomfördes efter program av Johannes Dahl. I samband med arbetena gjordes en arkeologisk undersökning av stora delar av kyrkorummet. Undersökningen visade att den medeltida kyrkan haft ett rakslutet kor och att grunden och delar av det östra och västra murverket återanvänts när kyrkan uppfördes 1791. Vidare påträffades spår efter ytterligare en kyrkobyggnad som uppskattningsvis varit uppförd under 1100-talet.  
- Efter den arkeologiska undersökningen lades ett nytt trägolv på betongvalv.  
- Städ- och toalettutrymmen inordnades i vapenhuset och sakristian omdisponerades.  
- En invändig ommålning gjordes.  
- Under restaureringen påträffades en igenmurad dörröppning på den norra väggen samt fragment av kalkmålningar.  
- Konservatorsarbeten gjordes på delar av inventarierna.  
- En färgundersökning av bänkdörrarna visade på att under det dåvarande färglagret fanns en 1700-talsbemålning i grått och därunder en 1600-talsmålning med svart och gult som huvudfärg. Båda färglagren uppskattades vara i gott skick.  
- Bänkarna glesades ur.  
- Den medeltida dopfunten återfördes från Nässjö nya kyrka.  
- Bänkarna ombyggdes så att sidogångar tillkom. Ombyggnaden motiverades av brandkrav. (JLM)
- 1972      Specifika inventarier – altarskåp.  
Ett äldre altarskåp som stått i Anneforskapellet överfördes till kyrkan. (JLM)
- 1981      Teknisk installation – värme.  
Ett nytt värmesystem installerades i kyrkan efter program av Ahlberg & Bernhardsson AB. (JLST)

- 
- 1990 Vård/underhåll.  
Kyrkans fönster renoverades efter program av Glaskonst Winfried Baier, Tranås. (JLST)
- 1992 Fast inredning – orgel.  
Schiörlinorgelverket restaurerades. (JLM)
- 2002 Ändring - restaurering.  
Kyrkan genomgick en inre restaurering.  
*Interiör:*  
- Rengöring och ommålning av taket.  
- Mindre takreparationer.  
- Torrengöring av väggarna.  
- Ommålning av dörrar (entrédörr samt dörren mellan vapenhus och långhuset).  
- Installation av ett atomur.  
- Kyrkans lösa och fasta inventarier genomgick konserveringsåtgärder. (JLM)

#### Kyrkogården

- 1948 Ändring – restaurering.  
Kyrkogården genomgick detta år en restaurering.
- 1950 Ändring.  
Den Dukerska gravvården som hittades under golvet i samband med restaureringen av kyrkan ställdes upp på kyrkogården. (JLST)
- 1967 Nybyggnad.  
En ny personalbod uppfördes på kyrkogården. Boden hämtades från Annefors kyrkogård. (JLST)

---

## Referenser

### Tryckta källor

Cinthio, E mfl (red), *Sveriges Kyrkor volym 216: Kyrkobyggnader 1760-1860, del 2*, Uppsala 1993 (SvK)  
Nässjö kommun, *Kulturmiljöprogram 1998*, Nässjö 1997

### Arkiv

Jönköpings läns museums arkiv (JLM)  
Länsstyrelsen i Jönköpings läns arkiv, med kopior ur ATA:s arkiv (JLST)

## Tekniska och administrativa uppgifter

Jönköpings läns museums dnr: ..... B282/05  
Beställare: ..... bsv arkitekter & ingenjörer AB  
Fastighetsägare: ..... Nässjö kyrkliga samfällighet, Svenska kyrkan  
Rapportansvarig: ..... Jönköpings läns museum genom Mattias Sörensen  
Foto: ..... Mattias Sörensen  
Län: ..... Jönköpings län  
Kommun: ..... Nässjö kommun  
Fastighetsbeteckning: ..... Nässjö gamla kyrka  
Belägenhet: ..... Ekonomiska kartans blad Gamlarp 6E 9g  
Dokumentationsmaterialet förvaras i Jönköpings läns museums arkiv