

Kulturhistorisk karakterisering och bedömning

Barkeryds kyrka

*Barkeryds socken i Nässjö kommun
Jönköpings län, Växjö stift*

Rapport och foto: Robin Gullbrandsson
Grafisk design: Anna Stålhammar
Tryckning och distribution: Marita Axelsson

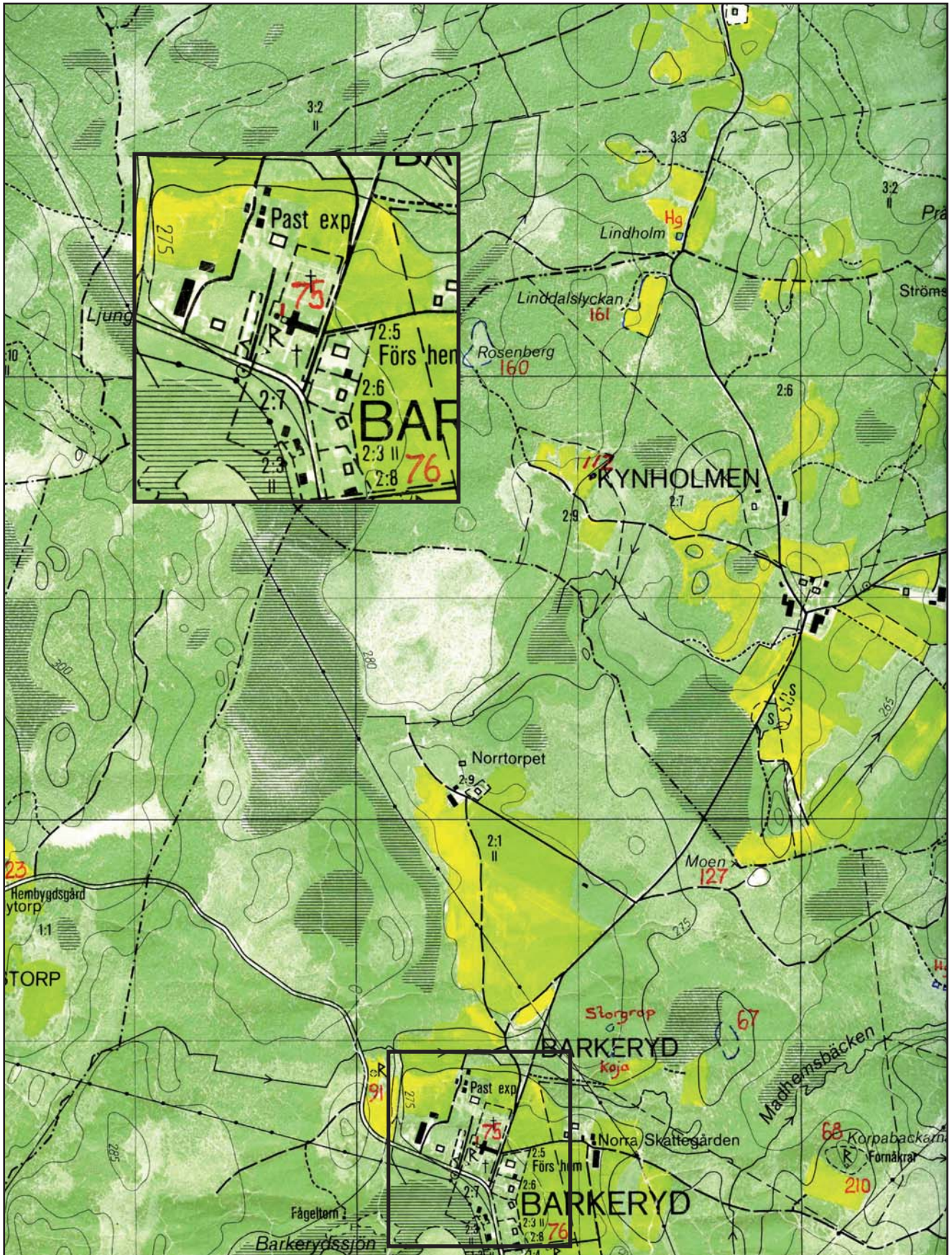
Jönköpings läns museum, Box 2133, 550 02 Jönköping
Tel: 036-30 18 00
E-post: info@jkpglm.se
www.jkpglm.se

Utdrag ur tryckta och ajourhållna ekonomiska kartor är återgivna enligt tillstånd:
Ur karta © Lantmäteriet. Medgivande MS20067/02097.

© JÖNKÖPINGS LÄNS MUSEUM 2007

Innehåll

Inledning	5
Bakgrund och omfattning	5
Karakteriseringens syfte	5
Uppläggning och rapport	5
Kulturhistorisk bedömning	5
Sammanfattande beskrivning	7
Beskrivning och historik	8
Kyrkomiljön	8
Kyrkobyggnaden	8
Historik	12
Kulturhistorisk karakterisering och bedömning	15
Händelsehistorik	16
Referenser	18
Arkiv	18
Tryckta källor	18
Tekniska och administrativa uppgifter	18



Utdrag ur ekonomiska kartans blad Barkeryd 7E of 1989.

Inledning

Bakgrund och omfattning

På uppdrag av Forserums pastorat har Jönköpings läns museum utfört en kulturhistorisk inventering och karakterisering av Barkeryds kyrka. Arbetet har utförts i samband med upprättande av vård- och underhållsplan för kyrkobyggnaden och ska ingå som en del av detta. I Forserums pastorat har vård- och underhållsplanen upprättats av Maria Williamsson, Arkitekthuset, och Sivert Holmberg, KBR, Lekeryd. Arbetet bekostades av medel från den kyrkoantikvariska ersättningen och påbörjades och avslutades under 2007. Rapporten omfattar en genomgång av kyrkobyggnadens historik, beskrivning av exteriör och interiör och en beskrivning av dess kulturhistoriska värde. Antikvarie Robin Gullbrandsson vid Jönköpings läns museum har varit rapportansvarig.

Karakteriseringens syfte

Syftet med karakteriseringen är att öka kunskapen om det kulturhistoriska arv som kyrkobyggnaden bär på. Mer konkret ska arbetet ligga till grund för de vård- och underhållsplaner som ska tas fram av varje församling och som är en förutsättning för att efter 2006 kunna söka kyrkoantikvarisk ersättning från stiftet. Rapporten ska också kunna ingå i länsstyrelsens och länsmuseets underlagsmaterial vid beslut i ärenden som berör kyrkobyggnaderna.

Uppläggning och rapport

Arbetet har varit uppdelat i en fältdel med inventering och fotografering och en arkivsökningsdel. De aktuella arkiv som gått igenom har främst varit länsstyrelsens arkiv över ärenden, med kopior från ATA:s arkiv i Stockholm. Jönköpings läns museum har också ett arkiv över handlingar och pressklipp mm. Befintlig hembygdsliteratur har använts i förekommande fall. Arkivuppgifterna utgör således en sammanfattning av genomgångna arkiv och omfattar inte en komplett beskrivning av händelser i kyrkans byggnadshistoria.

Rapporten är upplagd med en inledande kort sammanfattning, en beskrivning av kyrkomiljön och historiken i löpande text samt en beskrivning av kyrkans nuvarande utseende. Därefter följer den kulturhistoriska värderingen och bedömningen, och sist en händelsehistorik med händelser listade i kronologisk följd.

Kulturhistorisk bedömning

Den kulturhistoriska bedömningen har gjorts av Jönköpings läns museum i samarbete med länsstyrelsen i Jönköpings län. En kulturhistorisk bedömning är aldrig definitiv utan hela tiden föremål för omvärderingar. Vid bedömningen tas hänsyn till dels varje enskild

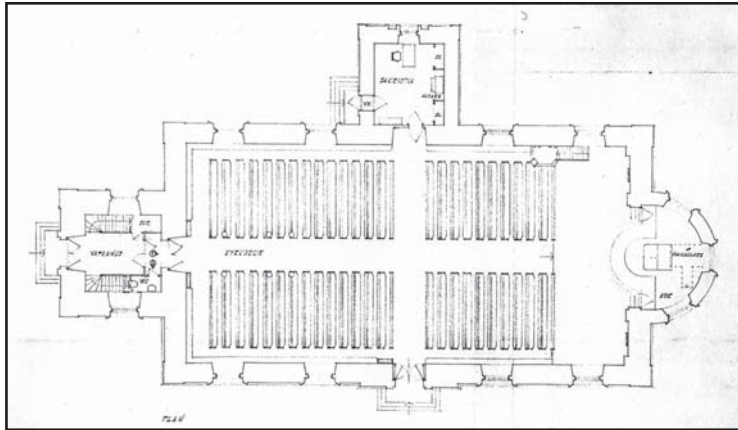
kyrkas egna värden, men också till värden i förhållande till andra kyrkor i stiftet och landet. Den kulturhistoriska värderingen och bedömningen nämner i de flesta fall inte enskilda byggnadsdetaljer utan beskriver värden och karaktärsdrag i stort.

Inför varje planerad förändring eller större underhållsåtgärd skall tillstånd inhämtas från länsstyrelsen och varje ärende behandlas där från fall till fall. Utifrån det kulturhistoriska värdet tas beslut om vilka åtgärder som får företagas samt vilka som är berättigade till kyrkoantikvarisk ersättning.

Denna rapport skall finnas tillgänglig på Växjö stift, länsstyrelsen i Jönköpings län, Jönköpings läns museum samt på respektive kyrklig samfällighet.

Sammanfattande beskrivning

Barkeryds kyrka från 1846 är en utpräglad empirekyrka med absidförsett kor och torn med lanternin. De rosaputsade fasaderna är ovanligt rikt artikulerade med vit kvaderrustik. Interiören har kvar sin ursprungliga rumslighet med flackt valv och triumfbåge. Större delen av inredningen är från byggnadstiden. Färgsättningen är ljus med inslag av välgjorda marmoreringar. Bland senare tillskott märks en glasmålning från 1907.



Plan av Barkeryds kyrka, upprättad i samband med arbeten 1970. ATA.



Beskrivning och historik

Kyrkomiljön

Barkeryds socken är en höglänt och starkt kuperad skogsbygd, rik på mossar och små sjöar. Fornlämningarna i bygden är främst från järnåldern. Sockennamnet förekommer första gången i skrift 1307. Efterleden –ryd betyder röjning och brukar ses som indikation på att bygden bröts först under järnålder. Rakt genom socknen löper sedan gammalt landsvägen Jönköping-Eksjö. I socknens nordvästra del ligger den gamla herrgården Ribbingsnäs som bl.a. tillhört släkterna Ehrenstahl och Patkull. Under 1800-talets senare del drogs två järnvägslinjer genom socknen. Två stations samhällen uppstod, Äng och Fredriksdal, med träindustri och hönserier. Fram till 1962 var Barkeryd moderförsamling i Barkeryds pastorat.

Kyrkbyn ligger i socknens norra del, på en svag höjd vid den – till stor del igenväxta – Barkerydssjöns norra strand. Markerna i direkt anslutning till byn är uppodlade. Bebyggelsen ligger längs med den väg som löper utmed sjön. Kyrka och kyrkogård är belägna där vägen från byn Hulu i norr möter. Vid kyrkogårdens västra sida är en allé upp till prästgården. Denna är en träbyggnad i 1 ½ plan från 1862 med gul locklistpanel, sadeltak med frontespis och balkong samt täckning av tvåkupigt tegel. Längs allén är en asfalterad parkering. Öster om kyrkogården, på andra sidan vägen ligger den f.d. kyrkskolan från 1928, numera församlingshem. Det är en träbyggnad i 1 ½ plan med rödfärgad locklistpanel och brutet tak med frontespiser och täckning av tvåkupigt tegel. I byn finns även ett par gårdar, ett f.d. ålderdomshem och några egnahem. Kyrkan ligger i den norra änden av kyrkogårdens äldre del, med koret vänt åt öster. Kyrkogårdens gamla och nya del omges av kallmur, delvis av trädkrans, båda har grusgångar. Den föregående kyrkan var belägen strax söder om nuvarande.

Kyrkobyggnaden

Barkeryds kyrka är en av gråsten murad salkyrka från 1846. Långhuset övergår utan markering i ett kor i öster, vilket avslutas med en rundad absid. Vid västgaveln reser sig ett torn. En sakristia är placerad i norr, i linje med sydfasadens mittportal. Arkitekturen är i allt ett utpräglat exempel på empiretidens strama kyrkobyggnadsideal med reducerade former och rundbågiga muröppningar.

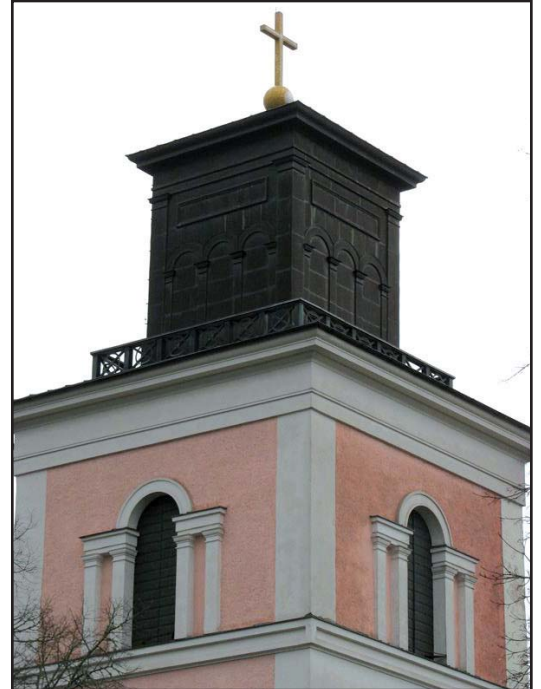


Kyrkan vilar på en utkragande spritputsad och gråmålad sockel. Fasaderna är slätputsade och avfärgade med KEIM-färg i en ljus rosa kulör. Upp till fönstren har alla byggnadskroppar utom sakristian en bröstning med vit slätputs, avslutad uppåt med en gesims. På långhus och absid bär bröstningen kvaderrustik. Långhuset och



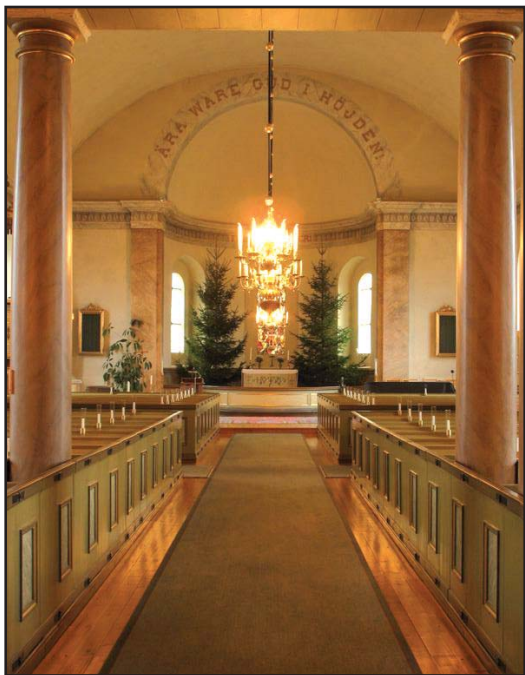
Barkeryds rosaputsade empirikyrka från söder. Fasaden är rikt artikulerad med vitputsad kvaderrustik, vilket framhäver arkitekturens viktiga element.

sakristian har hörnomfattningar med vit kvaderrustik. Tornkroppen uppdelas av två gesimser. Den övre hälften är spritputsad och har åt väster en inskriptionsplatta av kalksten över byggnadsår och regent. Tornets hörnomfattningar är helt släta. Klockvåningen genombryts av rundbågiga ljudöppningar med ursprungliga svartmålade ljudluckor av trä. Ljudöppningarna har en karakteristisk omfattning i form av två par kopplade pilastrar som bär en rundbåge, ett klassiskt palladianskt motiv som upptogs av empirestilen. Ingångarna i väster genom tornet och i söder har likartat utförande. Det rör sig om ursprungliga pardörrar som klätts med kopparplåt. Smygarna har utkragande, slätputsade och vitkalkade omfattningar i form av pilastrar som bär ett bjälklag. Ovan detta har de överljus i form av lunettfönster. Sandstenstrapporna är från byggnadstiden. Den södra porten är särdeles framhävd genom sin risalit, ett svagt utskjutande fasadparti, vilken kröns av en tempelgavel. Hela fasadpartiet är kvaderritsat och vitkalkat. Motsvarande fasadparti på nordsidan har överensstämmande utformning. Sakristian har en enkel kopparklädd port från 1950 på västsidan, utförd i likhet med ovannämnda. Kyrkans murar genombryts av stora rundbågsfönster, fyra axlar på själva kyrkorummet. Fönsterbågarna av brunt trä är från byggnadstiden och infattar till stor del handblåsta glasrutor i blyspröjs. Fönstersmygarna har profilerade, vita omfattningar. Sakristigavelns fönsteromfattning upprepar ljudöppningarnas pilastermotiv. I tornets mellersta del är åt norr och söder rundfönster av gjutjärn. Mot takfoten är runt hela kyrkan en väl tilltagen gesims, slätputsad och vit. Själva kyrkorummet bär ett sadeltak och absiden ett valmat tak. Sakristian bär ett flackt sadeltak. Nämnade takfall täcks av svartmålade plåt i stor format. Kyrka och sakristia har ständrännor och stuprör i samma material. Torntaket är mycket flackt och bär en numera



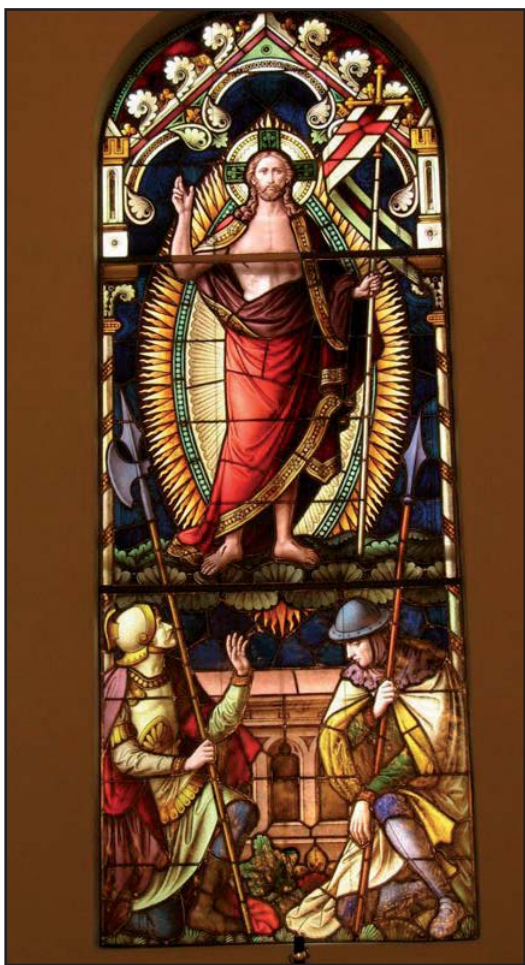
Ljudöppningarnas palladianska omfattningar går igen på sakristigaveln nedan. Långhusets risalit svarar mot södra sidans mittportal.





sluten, fyrkantig lanternin med flackt takfall krönt av ett förgyllt kors på kula. Takfallen och lanterninen är helt klädda med kopparplåt. Lanterninens väggar artikuleras medelst rundbågsarkader och hörnpilastrar. Kring lanterninen är ett smäckert kopparräcke med krysstag och rundlar.

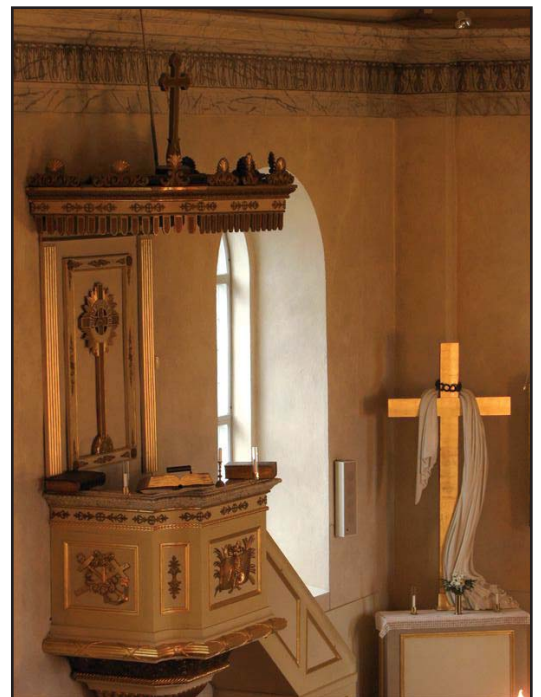
Kyrkans interiör präglas i stort av den ursprungliga empirestilen genom den stora rymden, symmetrin, ljusa färgsättningen och till stora delar bevarade inredningen. Långhuset övergår direkt i det fullbredda koret i öster, vilket avslutas med en smalare absid. Ingångarna är i väster och söder, med vindfång. På motsatt sida till södra porten är den likartat utformade ingången till sakristian. I väster är orgelläktare med små välproportionerade underbyggnader från 1996. De fyra bänkkvarteren definieras av mitt- och tvärgång samt sidogångar. Koret har predikstol i norr och kororgel i söder, jämte diverse inventarier som flygel, ambo o.s.v. vilka ger ett något belamrat intryck, till men för den ursprungligen renare interiören. Kyrkans golv består av fernissade furubränder från 1950, ett trappsteg högre i koret och två trappsteg högre i absiden. Väggarna är slätputsade och vitmålade. Mot taket är en kraftigt profilerad och utkragande putsad gesims, marmorerad i vitt och blågrått samt prydd med en palmettfris. I koret löper gesimsen samman med de brunmarmorerade pilastrar som omger triumfbågen kring absiden. Gesimsen fortsätter sedan i absiden och bär inskriptionen "FRID WARE EDER!". På korväggen med blågrå marmorering markerade rundbåge står "ÄRA WARE GUD I HÖJDEN!" Absiden har en illusionsmålad bröstning i brun och grå marmorering. Ingångarna och sakristian har stora halvfranska pardörrar från byggnadstiden, avfärgade i två ljusgrå nyanser. Sakristidörren är till hälften egentligen en blinddörr. Fönstrens innerbågar är av ljusgrått trä och insatta under 1900-talet. Absidens fondfönster rymmer en glasmålning från 1907 med Kristi uppståndelse. De båda sidofönstren har blyinfattat råglas från samma tid. Från utsidan kan man se de kulörta ramverk på alla tre fönster, vilka nu är dolda från insidan sedan 1950. Kyrkorummet avslutas av ett putsat och vitmålat valv, i absiden ett hjälmvalv. Över mittgången hänger ljuskronor av mässing.



Det fristående altaret i absiden är en enkel, gråmålad träkonstruktion. Den halvrunda altarringen ansluter via två grindar till triumfbågen. Den är från byggnadstiden (vilket gäller för vad som nedan beskrivs om inget annat anges). I utförandet är altarringen ett grått ramverk med liggande fyllningar i beige marmorering och förgyllda lister. Knäfallet är klätt med skinn. Den ursprungliga altarprydnaden i form av ett förgyllt kors med svepning är nu placerat i korets nordöstra hörn. Predikstolskorgen har raka sidor och hålkälade hörn. I fyllningarna sitter dekor med kristna symboler. Basparti och krönlist är rikt snidade. Trappan har en enkel skärm med fyllningar.

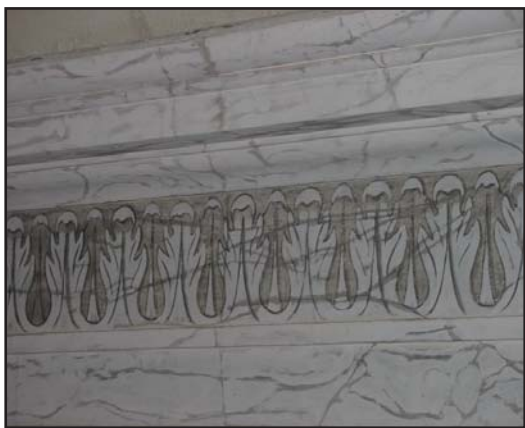
Det platta ljudtaket artikuleras av lambrekäng, palmetter och ett klöverbladskors. På väggen bakom predikstolen är två räfflade pilastrar som via voluter "bär" ljudtaket. Mellan dem är ett fält med strålände hjulkors. Predikstolen är målad i pärlgrått med förgyllning på listverk och dekor. Inslag finns även av marmorering, blått och rött. Bänkinredningen är sluten, utom mot sidogångarna. Den är ombyggd 1950 med bl.a. nya sitsar. Dörrar och skärmar i form av grönlaserat ramverk med gråmarmorerade fyllningar är bevarade från byggnadstiden. Läktaren vilar på sex brungrått marmorerade kolonner längs mittgången. Ovan denna är ett utkragande parti. Läktarens kraftiga bjälklag är smyckat med ett tandsnitt i grå-vit marmorering. Bröstningen utgörs av ett grått ramverk med gråmarmorerade fyllningar och förgyllda lister. I mittfyllningen är en förgylld relief av basun och palmkvist. Trappan av ek och linoleum i söder är byggd 1996. På läktarens norra del står gradänger med bänkar från 1950. Orgelverket är byggt 1873 av Erik Nordström och utökat 1951 av P L Åkerman & Lund till 25 stämmor, fördelade på två manualer och pedal. 1973 restaurerades verket av J Künkels orgelverkstad, varvid en återgång skedde från pneumatisk till mekanisk traktur. Spelbordet byggdes åter in i fasaden. Denna är utformad med rundbågigt mittfält, räfflade pilastrar och pitureller på yttersidorna. Bemålningen är beige med dekor och listverk i förgyllning, inslag av rött finns även. Den 4-stämmiga kororgeln är från 1980. Den är avfärgad i ljusgrönt med vitbetsade luckor och svängt krön. Av äldre inventarier i kyrkorummet märks främst den romanska sandstensdopfunten i koret. Den är av Njudungstyp med fabeldjur i relief och skulptur. Cuppan med sin rundbågsarkad är starkt fragmentarisk och till större delen en rekonstruktion i konststen från 1952. På södra långsidan hänger två huvudbaner. Det äldsta från 1685 är över Bengt Kagg på Långåsa säteri. Det är format i en enkel, tidig barock medan det andra som är från omkring 1700 har ett rikare utförande med väl snidad akantus. Detta är över kaptan Knut Patkull på Ribbingsnäs. Nummertavlorna med snidade, förgyllda ramverk, på ömse sidor om triumfbågen är från byggnadstiden.

Läktarunderbyggnaderna rymmer kapprum, handikapptolett och diskbänk i söder samt väntrum i norr. Väggarna består av ljusgrått betsad och laserad spont. De är något vinklade i anslutningarna mot västväggen, vilket bl.a. lämnar fönstren fria. Väggarnas taklister är marmorerade i likhet med kyrkorummets. Dörrarna mot mittgången ansluter till väggarnas utförande och har överljus i form av fönster med antikglas i träspröjs. Sakristian har golv och väggar i samma utförande som kyrkorummet. I söder sitter en järndörr från gamla kyrkan, eventuellt medeltida. Östra väggen består av en fast, äldre skåpsinredning, modifierad 1950 med rundbågsnisch för bönealtare i mitten. Fönstersmygen i norr har kvar träluckor från

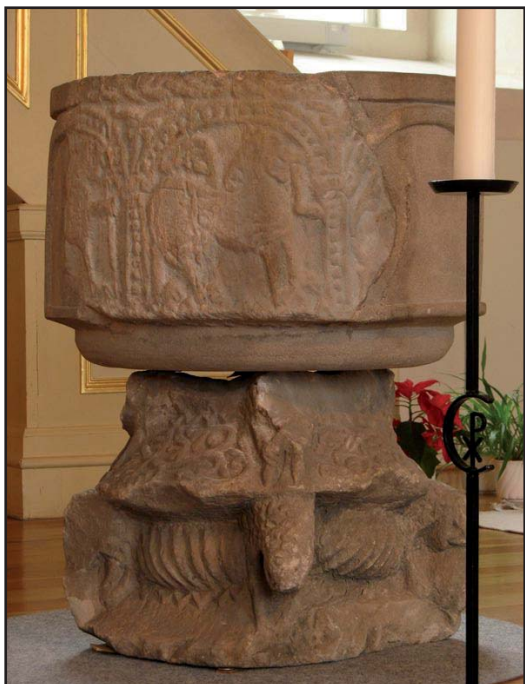




Sluten bänkinredning från byggnadstiden och välanpassad läktarunderbyggnad från 1996.



Putsad taklist med karakteristisk dekor i form av marmorimitation och palmettfris.



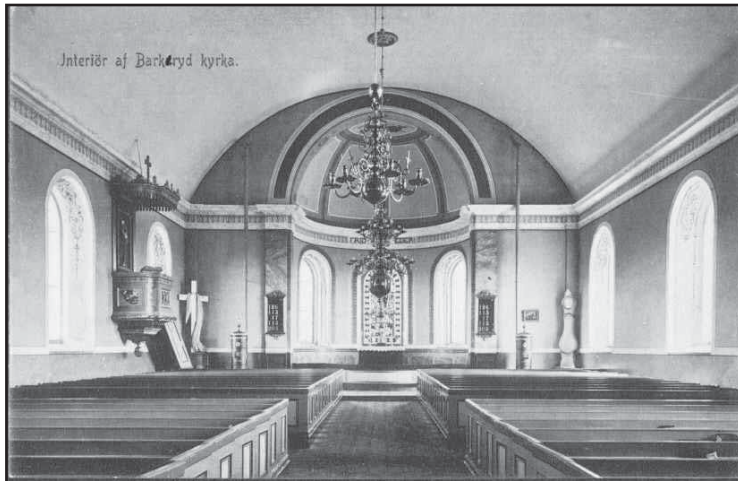
Romansk dopfunt från föregående kyrka.

byggnadstiden. Det plana brädtaket av furu är från byggnadstiden och obehandlat. Vapenhuset har två symmetriska trappor av obehandlad furu med stålskodda steg, sannolikt från omkring 1900. Under trapporna är skrubbar bakom äldre, brunbetsade brädvägar, i norr med elcentral. Mot långhusporten är ett vindfång från tidigt 1900-tal med parställda svajdörrar i grått och överljus. Från vindfånget är dörr till en toalett som ryms under södra trappan. Golvet består av slipade kalkstensplattor från 1950. Det ursprungliga plana brädtaket av furu är brunbetsat och från detta hänger en armatur med blyinfattade glas. I stora delar av tornet är golv, tak och trappor från byggnadstiden och av obehandlad furu. En ursprunglig halvfransk pardörr leder till läktaren. I våning tre och fyra är mellanväggar av plank från byggnadstiden. I den ena sitter en ursprunglig dörr med två smideslås. Eventuellt har det rört sig om sockenmagasin för främst säd. I ena utrymmet sitter smidda järnkrokar i takbjälkarna. Det nedre av utrymmena är idag förråd med skåp för bl.a. författningssamling. I det övre står en borttagen skärm till en korbänk och en snidad svepning till ett altarkors. Vidare är en orgeltraktur slängd i en hög i ena hörnet. Troligen rör det sig om delar av befintligt orgelverk, eventuellt kan dock finnas rester av gamla kyrkans 1700-talsorgel. På femte våningen hänger klockorna. Storklockan är omgjuten 1798 av Jonas Magnus Fries i Jönköping. Lillklockan är omgjuten 1756 av fadern, Elias Thoreson Fries. Båda har en modern elektrisk motor. Luckorna har en äldre öppningsautomatik.

Historik

Den gamla kyrkan var en medeltida stenkyrka, tillbyggd med korsarm och torn av trä på 1700-talet. 1837 tog biskop Esaias Tegnér initiativ till beslut om nybyggnad emedan kyrkan var såväl otillräcklig för folkmängden som förfallen. Uppförandet skedde 1845-46. Byggmästare var Jonas Jonsson från Stockholm, bördig från socknen. Hans ritning modifierades av arkitekt Albert Törnqvist vid Överintendentsämbetet. Det blev ändå ursprungsritningen som följdes. Den nya predikstolen tillverkades av "Spegel-Fabriquer" Kleverström i Norrköping. Det enda som överflyttades från gamla kyrkan var orgelverket, vilket skall ha byggts 1755 av Jonas Wistenius i Linköping. 1872 försåldes flera äldre inventarier till juvelerare C Hammer i Stockholm, bl.a. delar av dopfunten. 1873 hade den gamla orgeln tjänat ut och ersattes av en ny med 14-stämmigt verk av Erik Nordström, Eksjö, och fasad ritad av arkitekt Otto August Mankell, Överintendentsämbetet (efter äldre förlaga av arkitekt A R Pettersson). 1880 skedde ospecificerade målningsarbeten, troligen på lanterninen eftersom inskription finns på dennas insida.

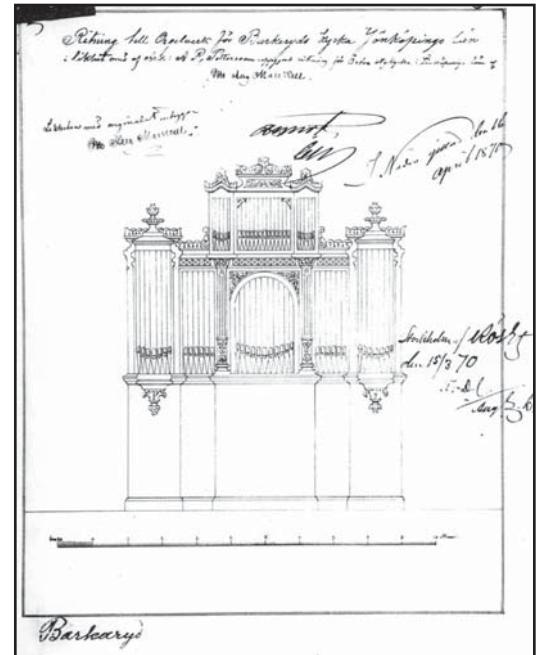
1907 skedde en större förändring av interiören. Kyrkorummet som tidigare var helt vitmålat, utom i koret, fick en helt ny färgsättning.



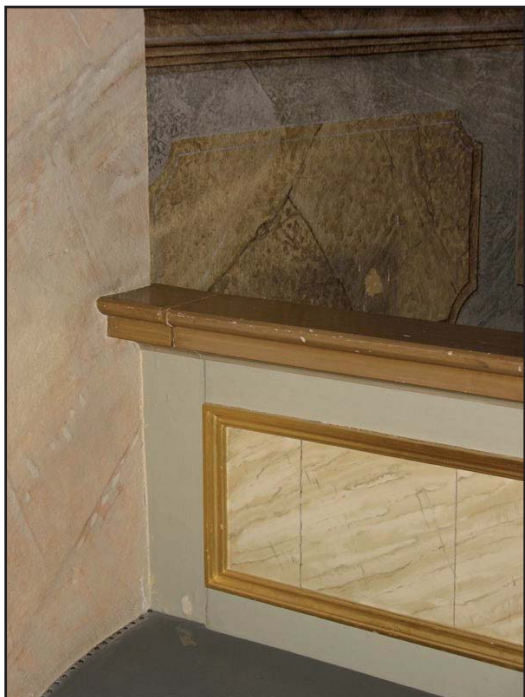
Interiör efter 1907 med kraftigt kulört färgsättning och dekormålerier. Marmoreringar och dekor på taklist, triumfbåge och absidbröstning är ännu kvar. Observera de båda järnkaminerna i koret. ATA.

Väggarna målades i mörkare färg med rik dekorer i absidtaken och språkband därstädes och i triumfbågen. Fönstersmygarna försågs med sirlig dekor. Sannolikt rörde det sig om oljefärg. Marmorering på korpilastrar och gesims tillkom senast vid detta tillfälle, men kan också vara ursprungliga. Bänkar, dörrar och läktarkolonner ommålades i varma kulörer i tidens smak. I absidfönstren insattes blyinfattat, delvis färgat råglas. Det mellersta fönstret gavs en glasmålning och altarets svepekor flyttades till korets nordöstra hörn. Sannolikt vid detta tillfälle ordnades uppvärmning genom järnkaminer. 1925 reparerades och ommålades fasaderna. Sannolikt ersattes då takens spåntäckning av plåt. 1926 flyttades svepekorset tillbaka till altaret. 1928 konserverades och upphängdes två huvudbaner från gamla kyrkan. Konservator var Alfred Nilson, Stockholm.

1949 omtäcktes torntaket med kopparplåt och även lanterninen i sin helhet kläddes in med detta. Arkitekt var Johannes Dahl, Tranås, vilken även svarade för den inre restaureringen 1950-51. Kaminerna byttes ut mot elektrisk uppvärmning och även belysningen elektrifierades. Väggarna försågs därvid med nuvarande mässingslampetter. Nya golv inlades på de gamla. Bänkarna ombyggdes till större bekvämlighet genom nya sitsar och ryggar samt ökat bänkvstånd. Absidfönstren gjordes något mindre för att dämpa ljuset. Ursprungligen fanns tankar på större omdaningar med bl.a. igenmurning. Hela interiören ommålades, varvid man återgick till en ljusare, mer ursprunglig färgskala, vilken i stort är den vi ser idag. Omfattande marmoreringsarbeten utfördes på bl.a. bänkar, läktarbröst och altarring. Dekoreringsarbeten utfördes på bl.a. bänkar, läktarbröst och altarring. Dekoreringsarbeten utfördes på bl.a. bänkar, läktarbröst och altarring. Dekoreringsarbeten utfördes på bl.a. bänkar, läktarbröst och altarring. Dekoreringsarbeten utfördes på bl.a. bänkar, läktarbröst och altarring.



Ritning till orgelfasad från 1870 av arkitekt Otto August Mankell, Överintendentsämbetet. ATA.



Marmoreringar av olika slag, spelar stor roll för upplevelsen av kyrkorummet. Här möts altarring, triumfbåge och absidvägg. En del av marmoreringarna har hävd sedan minst 100 år.

fristående spelbord. Den mekaniska trakturen byttes mot pneumatisk. 1952 återbördades de återfunna dopfuntsdelarna till kyrkan efter att ha sammanfogats och kompletterats av Iwar Andersson, Riksantikvarieämbetet.

1964 skedde en yttre renovering, projekterad av ingenjör Erik Persson vid J Dahls arkitektfirma, Tranås. Under den avflagnande svagt gulvita fasadfärgen hade en äldre gulröd färg framkommit med vita omfattningar. Man tänkte sig då en återgång till denna som man ansåg ursprungliga kulör. Skador i putsen lagades med kalkbruk, men avfärgningen kom sedermera att ske i rosa med sili-katfärg (KEIM). Länsantikvarien ansåg att den nya färgsättningen kom allt för långt ifrån den avsedda. 1966 togs bänkarna bort på läktarens södra sida för att ge plats åt kör. 1970 installerades högtalaranläggning och en toalett ordnades under ena vapenhustrappan. 1973 restaurerades orgeln av J Künkels orgelverkstad, Lund. En återgång skedde till mekanisk traktur och spelbordet gjordes inbyggt. 1980 borttogs de två främre bänkraderna för att ge mer plats vid begravning och kör samt för nyinförskaffad kororgel (för vilken tillstånd aldrig tycks ha sökts). 1987 borttogs de två bakre bänkraderna för att ge ner fri yta.

1996 skedde den senaste inre renoveringen. Arkitekt var Per Rudenstam, Huskvarna. Två smärre inbyggnader gjordes under läktaren för kapprum, handikapptoalett, städskrubb och väntrum. En ny läktartrappa fick göras i anslutning till detta. Två bänkrader togs bort. En manöverpulpet byggdes in i nordvästra bänkkvarteret. Kolonnerna och mittportens överliggare marmoreras liksom bänkarnas fyllningar. Målningsarbetet utfördes av Rune Håkansson. Glasmålningen restaurerades av Winfried Baier, Tranås. Troligen vid detta tillfälle flyttades altarkorset åter undan till nordöstra hörnet av koret. 1999 ordnades ett nytt elektriskt värmesystem. Interiören rengjordes och bättringsmålades. Golven slipades och fernissades. Rune Håkansson stod för målningsarbetena även denna gång.

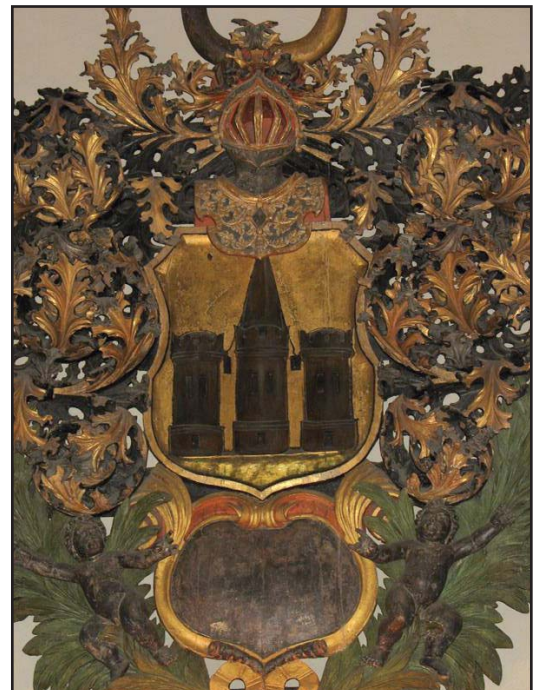
Kulturhistorisk karakterisering och bedömning

Barkeryds kyrka är uppförd 1846 efter ritningar av Stockholmsbyggmästaren Jonas Jonsson. Kyrkan är en utpräglad representant för empirestilens kyrkobyggnader. Planformen är tidstypisk. Långhuset har fullbrett kor med rundad absid i öster och i väster ett torn med karakteristisk lanternin med flacka takfall. I norr finns en sakristia i linje med sydfasadens mittportal. Kännetecknande för epoken är symmetrin med stora rundbågsöppningar och nyttjandet av antika element som tempelgavlar och pilastrar. Fasaderna är ovanligt rikt artikulerade med vitputsad kvaderrustik upp till fönstren och som hörnkedjor samt i anslutning till mittportalen. Övriga ytor är i sen tid avfärgade i en rosa kulör, ett försök att återskapa den ursprungliga färgställningen. Särpräglade är tornluckornas omfattningar med pilastrar och rundbåge, vilket går igen kring sakristians fönster. Övriga fönster på kyrkan har enklare omfattningar. Fönster och portar är till stor del från byggnadstiden.

Interiören har kvar mycket av sin ursprungliga karaktär genom den stora rymden under takets vitputsade valv, de rena ytorna, den ljusa färgsättningen och till stor del bevarade inredningen. En viktig del av rumsligheten ges genom de slutna bänkkvarteren. Dessa är liksom altarring, predikstol och läktare viktiga delar av rummets autenticitet. Taklist och triumfbåge mot absid är – åtminstone sedan ett sekel – rikt marmorerade, vilket tagits upp på delar av inredningen och bidrar till enhetlighet. Den ursprungliga altarprydnaden i form av ett svepekors är flyttad till korets ena hörn, i syfte att bättre exponera fondfönstrets glasmålning från 1907, från denna tid härrör även bibelorden på kor- och absidvägg. En delvis rekonstruerad romansk dopfont och två huvudbaner minner om den föregående kyrkan. I övrigt utgörs de förändringar kyrkorummets genomgått främst av installationen av en kororgel och två väl-anpassade små läktarunderbyggnader. Läktarorgeln från 1873 är byggd av Erik Nordström och måste, senare om- och tillbyggnad till trots, tillskrivas ett ansevärt musikhistoriskt värde. I tornet finns flera ålderdomliga ytskikt i form av golv, trappor och mellanväggar. Vapenhuset har bevarat sitt arrangemang med symmetriska trappor, vilket idag är ovanligt.

Att särskilt tänka på i förvaltning och användning av kyrkan:

- Kyrkan utgör tillsammans med prästgård och f.d. skola en sammanhållen kyrkomiljö.
- Kyrkans exteriör utgör en god representant för den stilrena, ny-



Huvudbaner i barock över kapten Patkull, från föregående kyrka.



Arkitekt Albert Törnqvists omarbetning av byggmästarens ritning, daterad 1845. Törnqvists modifieringar pekar fram mot nygotiken, men kom aldrig till utförande. ATA.

klassicistiska sockenkyrkotypen.

- Interiörens bevarade karaktär och inredning från uppförandet.
- Glasmålningen från 1907 besitter ett högt konstnärligt värde.
- Nordströmorgeln från 1873.
- Bevarade inventarier från föregående kyrka.

Händelsehistorik

1845-46

Nybyggnad – kyrkan i sin helhet. Byggmästare Jonas Jonsson, Stockholm. (Kyrkobyggnader 1760-1860)

1873

14-stämmigt orgelverk. Orgelbyggare Erik Nordström, Eksjö. Arkitekt Otto August Mankell, Överintendentsämbetet. (Carlsson 1973; JLST)

1907

Glasmålningar och inre ommålning med ny färgsättning och dekor-måleri. Altarkors flyttas åt sidan. Troligen insätts nu järnkaminer. (JLM; JLST)

1925

Fasader repareras och ommålas. (JLM)

1926

Altarkorset återbördas. (JLST)

1928

Två huvudbaner konserveras och upphänges. Konservator Alfred Nilson, Stockholm. (JLST)

1949

Omtäckning av torntak och inklädnad av lanterninen med kopparplåt. Arkitekt Johannes Dahl, Tranås. (Kyrkobyggnader 1760-1860)

1950-51

Inre restaurering. Kaminer ersätts av elvärme, belysningen elektrifieras. Nya golv läggs in. Bänkarna byggs om. Absidfönstren förminskas något. Total ommålning med återgång till ljusare färgskala. Orgelverket utökas till 25 stämmor och görs pneumatiskt. Arkitekt Johannes Dahl, Tranås. Målaremästare B och R Håkansson, Bar-

keryd. P L Åkerman & Lund Orgelbyggeri, Stockholm. (Carlsson 1973; JLM; JLST; Kyrkobyggnader 1760-1860)

1952

Sammanfogning, komplettering och deponering av romansk dopfunt. Konservator Iwar Andersson, Riksantikvarieämbetet. (JLST)

1964

Yttre renovering. Putslagning av fasader. Avfärgning med rosa silikatfärg. Ingenjör Erik Persson, Johannes Dahls Arkitektfirma, Tranås. (JLM; JLST)

1970

Toalett i vapenhuset. Högtalaranläggning. (JLM)

1973

Orgel restaureras och blir åter mekanisk. J Künkels orgelverkstad, Lund. (JLM)

1980

Två främre bänkraderna slopas. Kororgel införskaffad. (JLM)

1987

Två bakre bänkrader slopas. (JLM)

1996

Läktarunderbyggnader. Ytterligare två bänkrader bort i bak. Manöverpulpet. Inre målningsarbeten, bl.a. marmoreringar. Glasmålning restaureras. Altarkorset flyttas ånyo åt sidan. Arkitekt Per Rudenstam, Huskvarna. Målaremästare Rune Håkansson, Barkeryd. Glaskonst Winfried Baier, Tranås. (JLM; JLST)

1999

Ny elvärme. Interiör rengörs och bättringsmålas. Golv slipas och fernissas. Målaremästare Rune Håkansson, Barkeryd. (JLM; JLST)



Mittportens s.k. risalit innehåller flera av empirestilens favoritelement: pilastrar, tempelgavel och lunett. Kvaderrustiken bildar en kontrast mot murlivet och framhäver portalen.

Referenser

Arkiv

Jönköpings läns museums arkiv. (JLM)

Länsstyrelsen i Jönköpings arkiv, med kopior ur ATA. (JLST)

Tryckta källor

Carlsson, Sten L. Sveriges kyrkorglar. Lund 1973.

Kulturminnesvårdsprogram för Nässjö kommun. Jönköpings läns museum 1991.

Kyrkobyggnader 1760-1860. Del 2 Småland och Öland. (SvK 216). Stockholm 1993.

Rogberg, Samuel. Historisk beskrifning om Småland. Karlskrona 1770.

Svenskt ortnamnslexikon. Uppsala 2003.

Sverige. Geografisk beskrivning. Del V. Stockholm 1931.

Sveriges bebyggelse. Landsbygden. Jönköpings län III. Uddevalla 1956.

Tekniska och administrativa uppgifter

Jönköpings läns museums dnr: 204/06

Beställare: Forserums kyrkliga samfällighet

Fastighetsägare: Forserums kyrkliga samfällighet

Rapportansvarig: Robin Gullbrandsson

Foto: Robin Gullbrandsson

Län: Jönköpings län

Kommun: Nässjö kommun

Socken: Barkeryds socken

Fastighetsbeteckning: Barkeryd 2:7

Belägenhet: Ekonomiska kartans blad Barkeryd 7E 0f 1989

Dokumentationsmaterialet förvaras i Jönköpings läns museums arkiv