

Kulturhistorisk karakterisering och bedömning

Forserums kyrka

*Forserums socken i Nässjö kommun
Jönköpings län, Växjö stift*

Rapport och foto: Robin Gullbrandsson
Grafisk design: Anna Stålhammar
Tryckning och distribution: Marita Axelsson

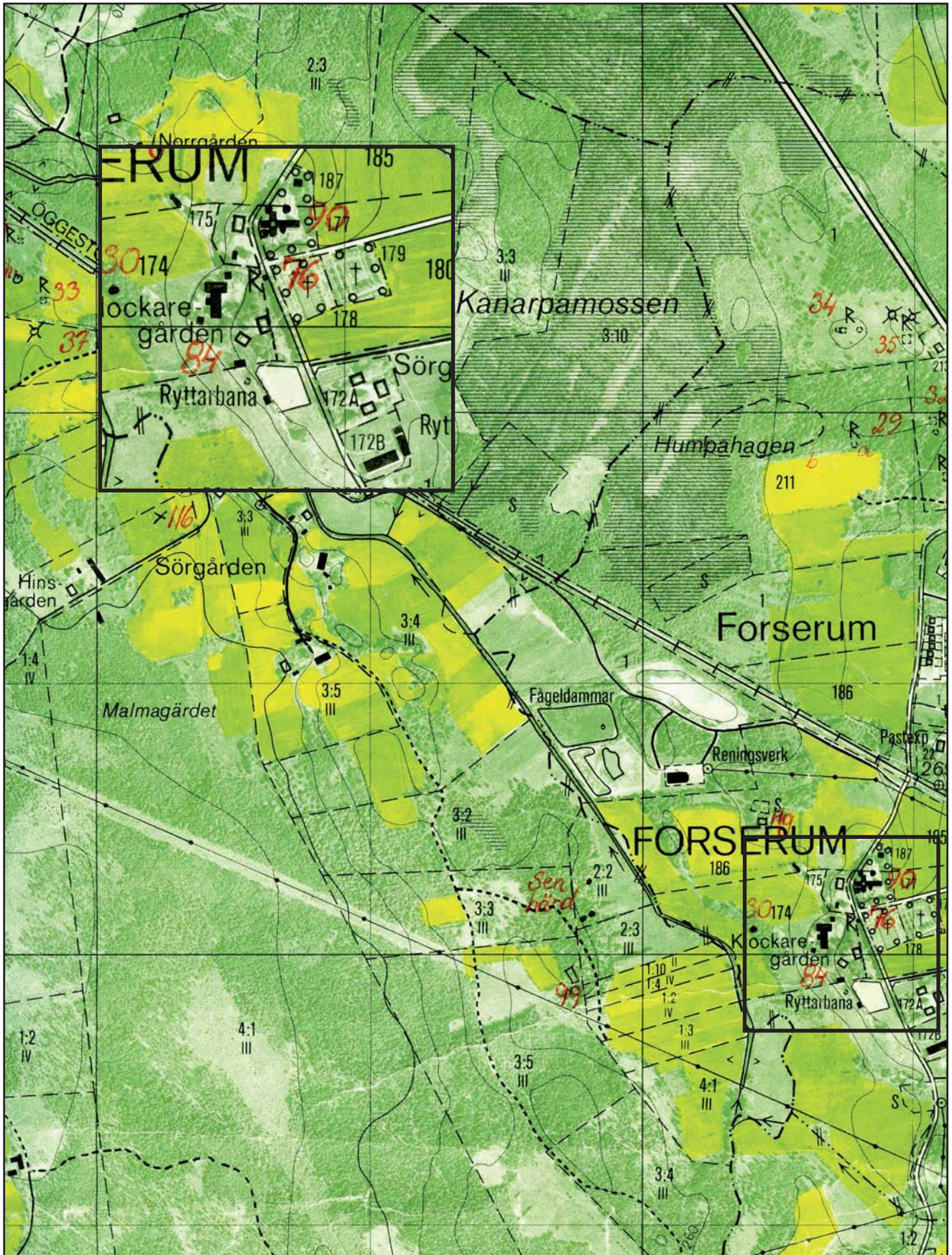
Jönköpings läns museum, Box 2133, 550 02 Jönköping
Tel: 036-30 18 00
E-post: info@jkpglm.se
www.jkpglm.se

Utdrag ur tryckta och ajourhållna ekonomiska kartor är återgivna enligt tillstånd:
Ur karta © Lantmäteriet. Medgivande MS20067/02097.

© JÖNKÖPINGS LÄNS MUSEUM 2007

Innehåll

Inledning	5
Bakgrund och omfattning	5
Karakteriseringens syfte	5
Uppläggning och rapport	5
Kulturhistorisk bedömning	5
Sammanfattande beskrivning	7
Beskrivning och historik	8
Kyrkomiljön	8
Kyrkobyggnaden	8
Historik	13
Kulturhistorisk karakterisering och bedömning	17
Att särskilt tänka på i förvaltning av kyrkan:	17
Händelsehistorik	18
Referenser	20
Arkiv	20
Tryckta källor	20
Tekniska och administrativa uppgifter	20



Utdrag ur ekonomiska kartans blad Kanarp 6E 9d 1990.

Inledning

Bakgrund och omfattning

På uppdrag av Forserums pastorat har Jönköpings läns museum utfört en kulturhistorisk inventering och karakterisering av Forserums kyrka. Arbetet har utförts i samband med upprättande av vård- och underhållsplan för kyrkobyggnaden och ska ingå som en del av detta. I Forserums pastorat har vård- och underhållsplanen upprättats av Maria Williamsson, Arkitekthuset, och Sivert Holmberg, KBR, Lekeryd. Arbetet bekostades av medel från den kyrkoantikvariska ersättningen och påbörjades och avslutades under 2007. Rapporten omfattar en genomgång av kyrkobyggnadens historik, beskrivning av exteriör och interiör och en beskrivning av dess kulturhistoriska värde. Antikvarie Robin Gullbrandsson vid Jönköpings läns museum har varit rapportansvarig.

Karakteriseringens syfte

Syftet med karakteriseringen är att öka kunskapen om det kulturhistoriska arv som kyrkobyggnaden bär på. Mer konkret ska arbetet ligga till grund för de vård- och underhållsplaner som ska tas fram av varje församling och som är en förutsättning för att efter 2006 kunna söka kyrkoantikvarisk ersättning från stiftet. Rapporten ska också kunna ingå i länsstyrelsens och läns museets underlagsmaterial vid beslut i ärenden som berör kyrkobyggnaderna.

Uppläggning och rapport

Arbetet har varit uppdelat i en fältdel med inventering och fotografering och en arkivsökningsdel. De aktuella arkiv som gått igenom har främst varit länsstyrelsens arkiv över ärenden, med kopior från ATA:s arkiv i Stockholm. Jönköpings läns museum har också ett arkiv över handlingar och pressklipp mm. Befintlig hembygdsliteratur har använts i förekommande fall. Arkivuppgifterna utgör således en sammanfattning av genomgångna arkiv och omfattar inte en komplett beskrivning av händelser i kyrkans byggnadshistoria.

Rapporten är upplagd med en inledande kort sammanfattning, en beskrivning av kyrkomiljön och historiken i löpande text samt en beskrivning av kyrkans nuvarande utseende. Därefter följer den kulturhistoriska värderingen och bedömningen, och sist en händelsehistorik med händelser listade i kronologisk följd.

Kulturhistorisk bedömning

Den kulturhistoriska bedömningen har gjorts av Jönköpings läns museum i samarbete med länsstyrelsen i Jönköpings län. En kulturhistorisk bedömning är aldrig definitiv utan hela tiden föremål för omvärderingar. Vid bedömningen tas hänsyn till dels varje enskild

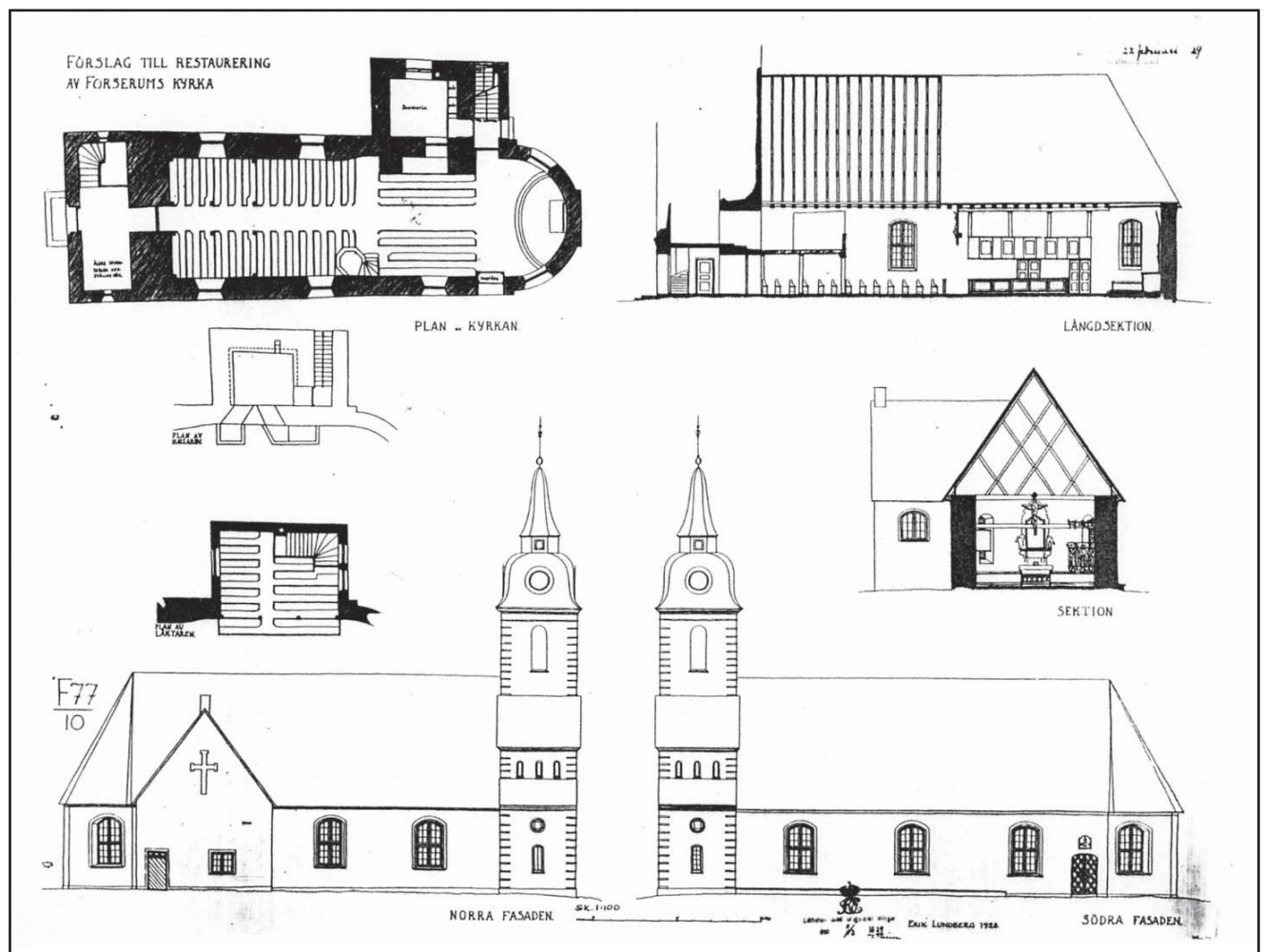
kyrkas egna värden, men också till värden i förhållande till andra kyrkor i stiftet och landet. Den kulturhistoriska värderingen och bedömningen nämner i de flesta fall inte enskilda byggnadsdetaljer utan beskriver värden och karaktärsdrag i stort.

Inför varje planerad förändring eller större underhållsåtgärd skall tillstånd inhämtas från länsstyrelsen och varje ärende behandlas där från fall till fall. Utifrån det kulturhistoriska värdet tas beslut om vilka åtgärder som får företagas samt vilka som är berättigade till kyrkoantikvarisk ersättning.

Denna rapport skall finnas tillgänglig på Växjö stift, länsstyrelsen i Jönköpings län, Jönköpings läns museum samt på respektive kyrklig samfällighet.

Sammanfattande beskrivning

Forserums kyrka har tidigmedeltida långhus med fullbrett rundat kor från 1781. I väster är ett torn från 1902 och i norr en sakristia från 1935. Murarna är vitputsade och taken spåntäckta. Interiören präglas i hög grad av den öppna romanska takstolen i kyrkans västra hälft. Inredningen speglar såväl medeltiden som de senaste 300 åren. Arkitekt Erik Lundbergs restaurering 1935 har haft stor betydelse för kyrkans nuvarande harmoniska utseende.



Arkitekt Erik Lundbergs restaureringsförslag från 1928, vilket realiserades 1935 och då även inbegrep en ombyggnad av fasaderna på 1902 års torn. Sakristiläktaren är idag igenmurad och smärre ändringar i inredningen har skett. ATA.



Beskrivning och historik

Kyrkomiljön

Forserums socken är en höglänt och kuperad skogsbygd med inslag av myrmarker. Fornlämningarna visar att bygden brukats sedan yngre stenålder. Sockennamnet förekommer första gången i skrift 1337. Genom socknens norra del löper sedan gammalt landsvägen Jönköping-Eksjö. Fram till 1900-talets pastoratsregleringar var Forserum annex till grannförsamlingen Järsnäs i norr. 1864 öppnades järnvägssträckan Nässjö-Tenhult (på linjen Nässjö-Jönköping) för trafik. Mark hade upplåtits ett stycke utanför kyrkbyn, där stationen kom att byggas. Ett stationssamhälle började sakta växa fram och expanderade kraftigt i och med grundandet av en bobinfabrik vid stationen 1873. Denna följdes sedermera av flera småindustrier. Stationssamhället blev nytt sockencentrum med skola och affärer. Mellan 1890 och 1951 var det ett municipalsamhälle.

Kyrkbyn ligger på en uppodlad liten grusås i socknens norra del, strax väster om samhället. Kyrka och kyrkogård ligger vid östra sidan av en bygata med den gamla sockenstugan, numera församlingshem, på motsatt sida. Detta är en tvåvånings timmerbyggnad från 1878 med rödfärgad locklistpanel och sadeltak med enkupigt lertegel. 1990 gjordes en tillbyggnad åt söder, ritad av Hammarströms arkitektkontor i Nässjö. Den utgörs av en envåningslänga i samma stil som sockenstugan, men med en glasad förbindelsegång. Norr om sockenstugan är en asfalterad parkering. Söder om sockenstuga och kyrkogård finns ett par gårdar, bl.a. Klockaregården. Kyrkogården delas i en äldre nordlig del och en yngre sydlig del av en mindre vägsträckning som löper in till samhället. Gamla kyrkogården har en närmast triangulär form med kyrkan på mitten, riktad mot öster. Kyrkogården omges av kallmurar och trädkrans samt genomlöps av grusgångar. Flera bevarade grusgravar ger en äldre karaktär.

Kyrkobyggnaden

Forserums kyrka är en av gråsten murad salkyrka. Det romanska långhuset övergår i ett fullbrett kor från 1781 med rundade hörn. Norr om koret är en tvåvånings sakristia från 1935 med pannrumskällare. Väster om långhuset reser sig ett torn från 1902 som till sin nedre våning har samma bredd som långhuset.

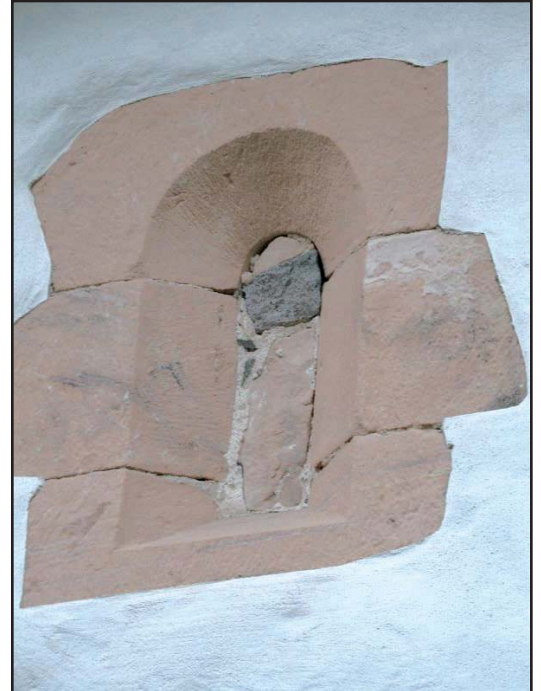
Långhus och kor saknar egentlig sockel utan vilar på en oregelbunden klack av obearbetad gråsten. Långhusets södra sida har dock en putsad bänk, avtäckta med sandstenshällar. Dess ålder är okänd. Tornets sockel av kanthuggen granit har råa ytor och skråkant. Kyrkans fasader är slätputsade och vitkalkade. På södra långsidan har en romansk fönsteromfattning av finhuggen sandsten tagits fram mel-





Forserums kyrka från norr.

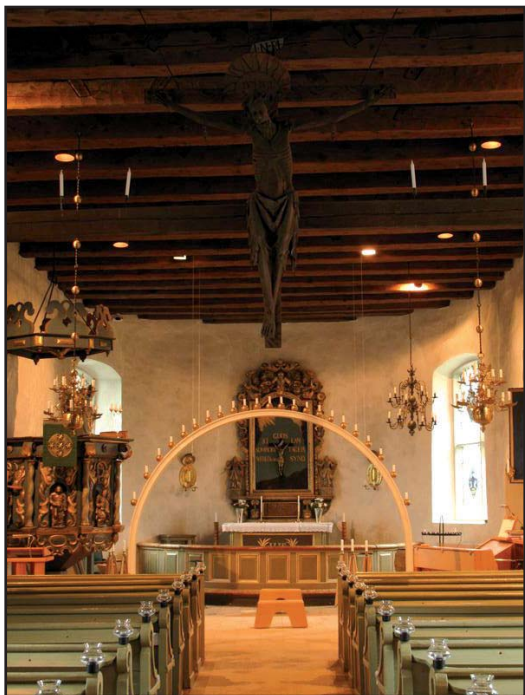
lan västra och mellersta fönstret. Ovan korporten sitter en inmurad järnplatta med korets byggnadsår och Gustav III:s namnchiffer. I sakristigaveln har en korsblindering utförts. Huvudingången är i väster genom tornet. Den brunmålade stickbågiga pardörren från 1976 har kvar 1902 års sirliga gångjärnsband. Den rundade och kvaderritsade smygen har en omfattning av röd kalksten. Överst är en stickbågig fronton i samma material med korsrelief och kula som inskription om kyrkans och tornets byggnadstid. Formspråket är snarast nyrenässans. Upp till porten för en granittrappa. Korporten i söder har samma stickbågiga pardörr som tornet. Även sakristiporten i öster är från 1976 med brun panel. I sakristians gavel sitter en pannrumsdörr från 1935. Södra långsidan har tre fönsteröppningar och norra två, korets rundningar genombryts av var sitt fönster. Dessa fönster har korgbågiga smygar med blyplåtsavtäckta solbänkar. Långsidornas fönster har bruna träbågar med spröjsning av trä, tillverkade under tidigt 1900-tal. De båda korfönstren har stora sentida råglasrutor av profan karaktär. Sakristians fönster ansluter i utförandet till långhusfönstren och är alla från 1935. Tornet har ett stort rundfönster i väster och tre smala rundbågsfönster. Tornet är avtrappat i två steg i norr och söder med branta spåntäckta fall. Den kvadratiska klockvåningen har en rundbågig ljudöppning i varje sida med svartmålade parluckor av trä från 1902. Tornet bär ett fyrkantigt spetsigt tak med smidesspira och förgylld tupp. Långhuset bär ett brant sadeltak, valmat över koret. Även sakristian har ett brant sadeltak. Alla kyrkans takfall är täckta med kliven och tjärad furuspån. Alla takfall utom tornets har hänggrännor och stuprör av kopparplåt.



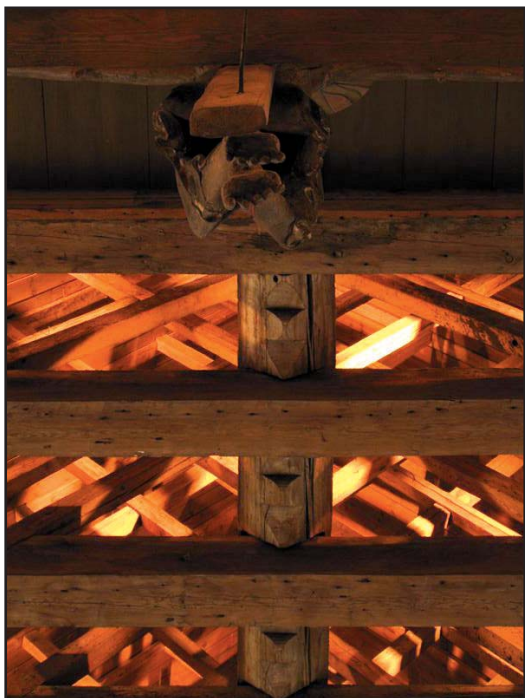
Igenmurad romansk fönsteröppning av sandsten på södra långsidan.



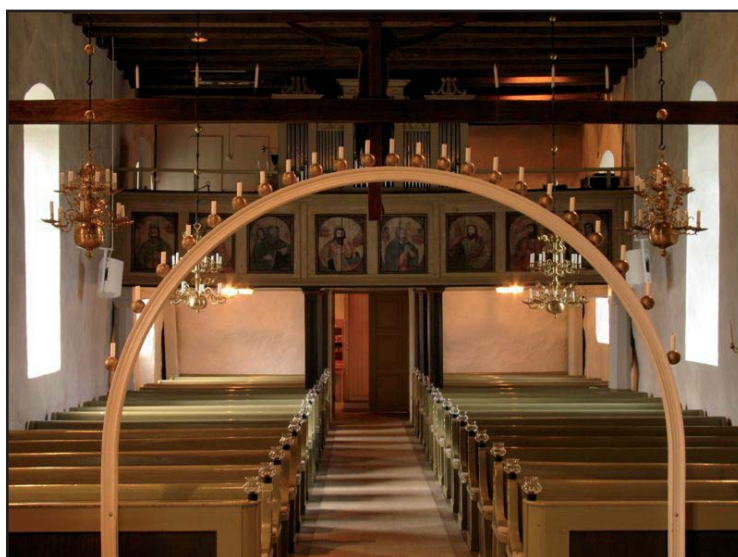
Kalkstensornamenten kring västporten är det enda som idag är synligt av tornets fasaddekor från 1902.



Kyrkans interiör präglas av olika tiders bidrag, vilka dock på ett harmoniskt sätt samverkar. Långhuset övergår direkt i koret och har i väster en orgelläktare. Predikstolen står i korets norra del där det även finns ett gustavianskt golvvur. I korets södra del står en modern digitalorgel och ett piano, båda i fodral av omålat trä. Flera tekniska installationer upplevs störande i kyrkorummet. Golvet består i koret och mittgången av hyvlade sandstensplattor från 1976. I korets östra del ligger äldre sandstensplattor, sannolikt från 1810, vilket årtal står inhugget på en av stenarna. Inom altarringen är ett högre liggande, brunmålat, äldre brädgolv. I bänkkvarteren ligger laserade brädgolv av furu från 1935. Väggarnas borstade och vitkalkade puts låter murverkets oregelbundna yta träda fram. Mitt på norra långsidan syns tydligt gränsen mellan medeltidens och 1700-talets murverk i form av en förtagning. Den igenmurade sydporten är markerad med en nisch under sydvästra fönstret. Porten är väster är en helfransk pardörr från 1976 av beiget betsad furu. Till sakristian leder en medeltida dörr av järnlameller med dörring i form av odjurshuvuden. Sakristidörr och korport har stickbågiga smygar. Fönstren har innerbågar av grått trä från 1935. Fönstret på södra sidan mellan långhus och kor rymmer en glasmålning från 1954 av Elis Lundquist. Motivet Kristi Himmelsfärd skildras med kraftiga färger där blått dominerar. De båda fönster som flankerar altaret har rombiska, svagt tonade antikglas i blyspröjs. I varje luft är en rombisk glasmålning med motiv ur Moseböckerna och evangelierna. Målningarna i arkaiserande stil är utförda 1941 av Robert Nilsson. Kyrkorummet har i sin västra, medeltida hälft, en öppen takstol, som är bevarad från byggnadstiden. Bjälkarna är inmurade i väggkrönen och bär på mitten i kyrkans längdriktning en kraftig styrbjälke med dekorativa uthuggningar på undersidan. Takstolen upptogs av tre smäckra sparsaxar, med dymlingar fastgjorda i bjälkarna och varann. Materialet tycks genomgående vara furu. Mellan sparrarna



Den öppna romanska takstolen är interiörens främsta karaktärsdrag.



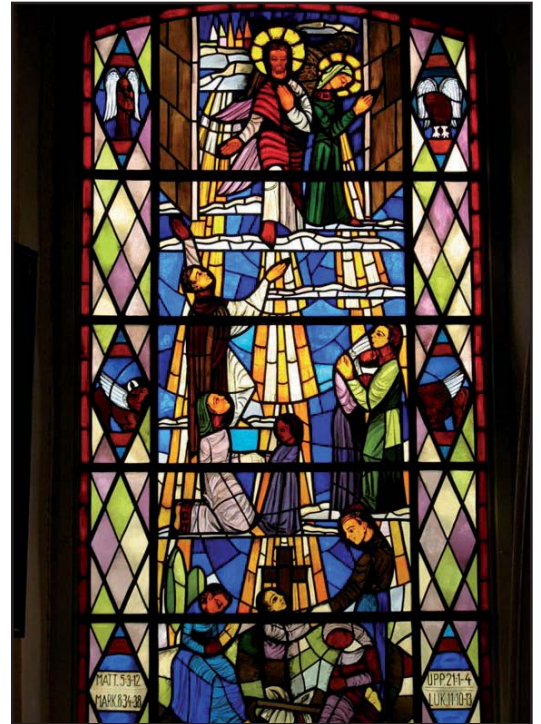


Predikstolen är ett arbete från övergången mellan renässans och barock, medan altaruppsatsen är en ren barockpjäs, snidad av Anders Ekeberg från Borås.



mot undertaket är detta inklätt med furupanel från 1976, liksom ytan mot vinden över kyrkans östra hälft. I kyrkans östra hälft är en till synes likartad takstolskonstruktion med sparsaxar, men här är endast bjälkarna lämnade synliga. Ovan dem är lagt brunmålade bräder. Anmärkningsvärt är att man vid 1700-talstillbyggnaden bibehållit ett medeltida byggnadssätt. Mellan bjälkarna är idag monterade svarta strålkastare, medan ljuskronorna över bänkkvarteren är oelektrifierade. Diverse andra tekniska installationer belamrar vidare delar av takstolen i form av bl.a. högtalare och strålvärmare.

Det väggfasta altaret utgörs av ett ramverk i grågrön lasyr med fyllningar i mörkbrunt, från omkring 1900. På fronten är förgylld dekor i form av ett Kristusmonogram omgivet av palmkvistar. Altaruppsatsen från 1692 är tillverkad av Boråsbildhuggaren Anders Ekeberg. I mitten är ett krucifix mot bakgrund av en pannå med målning som i sitt nuvarande skick sannolikt är 1800-tal. Ramverket omges av rikt snidad akantus och blomsterdekor som är typisk för Ekeberg. På yttersidorna står änglafigurer. Färgsättningen utgörs till stor del av silver och guld. Den rundade altarringen är sannolikt densamma som vid 1829 års inventering, och torde ha tillverkats kring 1800. Den är ett ramverk med fyllningar och två grindar, målad i grågrön lasyr med förgyllda lister. Knäfall och armstöd är klädda med skinn. Predikstolen är ett arbete från 1600-talets andra hälft av någon bygdemästare som smält samman element från renässans och tidig barock. Den femsidiga korgen har rundbågsnicher med skulpturer av evangelisterna. De omges av ymnighetshorn och enkel broskornamentik i relief. Hörnen är markerade av vridna kolonnetter och snidade snäckor. Korgens pelare och trappa med fyllningsskärm är från 1976. Det sexkantiga ljudtaket är ytterst enkelt med förgylld duva och kontursågade frontoner av renässansform. Predikstolens färgsättning domineras av blågrönt med dekor i guld och silver. Den tredelade dopfunten av sandsten har kalkform med rundad profil på cuppan och uttömningshål. Den saknar helt dekor och kan dateras



Elis Lundquists glasmålning från 1954.



Nordströmorgeln från 1856 och det av Kinnerus dekorerade läktarbröset.



Öppen bänkinredning från 1902 års restaurering.



Sandstensdopfont samtida med kyrkan.



Expressivt triumfkrucifix från digerdödens sekel.

till 1200-talet. I höjd med skarven mellan medeltidens och 1700-talets murverk sitter en bjälke som bär ett triumfkrucifix från 1300-talet med en tidstypiskt nästan överrealistisk framställning av den lidande Kristus. Den öppna bänkinredningen från 1902 sträcker sig ända ned till västväggen, vilket idag är en ovanlighet. Ryggarna är av pärlspont och sitsarna har fastlimmade sentida dynor. Gavlarna är mjukt profilerade med en vulst. Mot koret sitter skärmar av ramverk och fyllningar. Bänkarna är avfärgade i ljusgrönt med fyllningar i mörkbrun lasyr. Läktaren från 1700-talet bärs av åtta åttkantiga pelare, målade i mörkbrun lasyr respektive grått. Läktarbröstet är ett beigemålat ramverk med åtta fyllningar som dekorerats 1746 av Johan Kinnerus med skildringar av bl.a. evangelisterna. Öppna bänkar från omkring 1900 står i sin helhet kvar på läktarens norra sida, medan det i söder är sentida stolar. Orgeln är byggd 1856 av Sven Nordström, Flisby. Den har åtta stämmor, en manual och pedal. Fasaden är stram, i empirestil med fem rektangulära pipfält och raka överliggare dekorerade med lyror och palmettfris. Fasaden är gråmålad med dekor och listverk i guld. Orgelfasaden står dikt an mot läktarbröstet och spelbordet är inbyggt i södra sidan. Den ursprungliga bälgen med trampor finns kvar på läktarens sydvästra del. Verket restaurerades 1977, men står idag oanvänt.

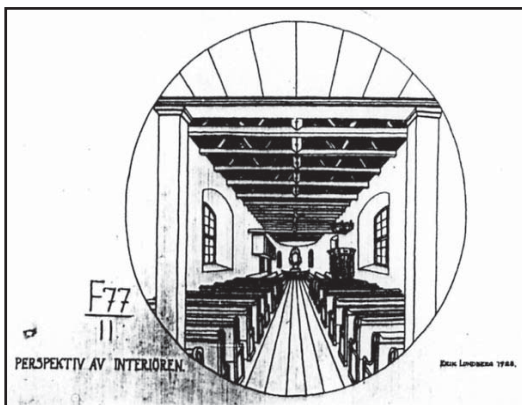
Sakristian har fönster i norr och vindfång med toalett samt trappa till andra våningen i öster. Längs västra väggen är fast skåpsinredning från 1976 med luckor av grågrönt betsad furu. I söder finns ett bönealtare av gråmålad plywood. Sakristians golv består av oljade furubräder från 1935. Väggarna är slätputsade och vitkalkade. Dörrarna är från 1976 med helfranska fyllningar och grågrönt betsade. Den f.d. läktaren fungerar sedan 1976 som förrådsutrymme med bl.a. liggande textilförvaring. Vapenhuset har i trappa i norr från 1902, under vilken är en toalett från 1976. I söder står kapphängare av omålad furu. Golv av sandstensplattor och tak av gråmålade bräder är från 1976, liksom dörrarna. Fönstret i söder är av antikglas och i smygen sitter järngaller. I tornets andra våning är en dörr till läktaren från 1902 och svarvat träräcke samt trappa från samma år. På våningen står ett trampverk till klockorna, nu ur bruk. Elcentralen är inrymd i ett skåp. Tredje våningen är avdelad med en mellanvägg och rymmer bl.a. äldre smidesspiror och vindflöjlar från 1706, 1732 och 1893. På femte våningen hänger klockorna. Storklockan är senmedeltida utan inskription. Lillklockan är omgjuten 1902 av Joh. A. Beckman, Stockholm. Båda har elektrisk ringning och även lucköppningen är automatiserad.



Fotografi av kyrkorummet innan 1935 års restaurering. Det plana brädtaket och de båda järnkaminerna är kvar, liksom passagen mellan sakristia och predikstol. ATA.

byggdes en ny öppen bänkinredning. Sannolikt tillkom kyrkans nuvarande ytterfönster vid detta tillfälle. Likaså utbyttes portarna. Sedan tidigare fanns två järnkaminer installerade i långhuset för kyrkans uppvärmning.

1928 upprättade arkitekt Göran Pauli vid Byggnadsstyrelsen ett förslag till restaurering. Främsta skälet var att församlingen ansåg kyrkan för liten för besökarantalet. Förslaget kom att ligga till grund för det program som genomfördes av arkitekt Erik Lundberg 1935, dock med vissa viktiga ändringar och tillägg. Både Pauli och församlingen hade önskat att tornet skulle komma i bättre samklang med övriga kyrkan. Till detta så var tornhuvan och dess konstruktion i dåligt skick och behövde förnyas. Fasaddekorationerna av röd kalksten tenderade att "blöda" vid regn. Tornet förändrades därför markant och gavs en mer medeltida karaktär. Tornhuvan och spiran ersattes av ett romanskt torntak och de övriga svängda takfallen gjordes raka. Några av fönsteröppningarna på kortsidorna igenmurades. All kalkstensdekor, utom kring porten, putsades över. Alla takfall på kyrkan försågs med ny täckning av kluven och tjärkokad furuspån istället för den vanprydande omålade plåten. Utrymmesbristen löstes genom byggandet av en ny och större sakristia med läktare på övervåningen mot koret. Under sakristian ordnades ett pannrum för centralvärmeanläggning med lågtrycksånga. Därmed kunde de sotande och eldfarliga kaminerna avlägsnas. Korporten flyttades något österut. De interiöra förändringarna tog sin utgångspunkt från framtagandet av den ursprungliga romanska takstolen i kyrkans västra del. Detta var Lundbergs egen idé, vilken han försvarade med att detta var "den enda kyrka, där ej inbyggda valv eller värdefulla panelmålningar [på det gråmålade innertaket av bräder] hindrar återställandet av en bevisligen från början öppen takstol". För att



Skiss av arkitekt Erik Lundberg till inre restaurering. ATA.

skapa en enhetlighet i kyrkorummet lät han även blottlägga östra halvans bjälkar och lägga upp dess brädtak ovanpå dessa. Som isolering mot yttertaket föreslogs tångmattor och en skiljevägg byggdes mot vinden i öster. I gränsen mellan medeltidens och 1700-talets kyrka uppsattes en tvärbjälke för det triumfkrucifix som legat på vinden och nu konserverades av Sven Sundbaum, Linköping. Denne tog även fram den ursprungliga färgsättningen på altarpupsats och predikstol samt Kinneri läktarmålningar. Eftersom väggdraperingarna endast fanns i västra hälften lät man dem vara överputsade. Nya golv lades in i långhuset och del av koret. Därvid nyttjades för koret och mittgången naturliga block av Vättersandsten, i samklang med det äldre korgolvet. Genombrytningen av korväggen för läktaren krävde att predikstolen flyttades till södra sidan, i linje med triumfkrucifixet. Öster därom placerades bänkraderna i kyrkans längdriktning. För att få bänkinredningen bekvämare pålimmades sitsarna. En ny öppning i norra korväggen togs upp för passagen till läktartrappan. Uppgången till predikstolen från sakristian igenmurades. I vapenhuset revs en skrub. Hela kyrkan ommålades in- och utvändigt. Byggmästare vid arbetena var Oskar Johansson, Vaggeryd, och målaremästare var Gustav Andersson, Motala.

Från början hade man problem med uppvärmningen och drag till följd av den öppna takstolen. 1936-37 ansökte församlingen hos Byggnadsstyrelsen om att få sätta panel för takstolen, men fick avslag. Istället råddes man att dra upp centralvärmeledningen i taket. Detta gjordes ej, utan istället satte man på eget bevåg upp masonit mellan bjälkarna. 1941 försågs korfönstren med glasmålningar av konstnären Robert Nilsson. 1949 färdigställdes en ny orgel för sakristiläktaren. Riksantikvarieämbetet hade avstyrkt ett förslag för om- och tillbyggnad av den värdefulla Nordströmorgeln, vilken ”representerar svenska orgelbyggeriets högsta ståndpunkt vid 1800-talets mitt, när det var som bäst”. Den nya orgeln byggdes av P L Åkerman & Lund, Stockholm, med 19-stämmor fördelade på två manualer, pedal och med pneumatiskt verk. Fasaden ritades av Erik Lundberg och Ernst Auby. Den utfördes som en laserad brädvägg med passformiga genombrytningar, vilket gav ett smått medeltida intryck i samklang med interiören. 1952 ersattes centralvärmeanläggningen med elektrisk uppvärmning. 1954 utfördes en glasmålning av Elis Lundquist för det ett fönstret mellan kor och långhus. 1961 gavs tillstånd för att ordna toalett i vapenhuset. För ritningarna stod arkitekt Lars Stalin, Jönköping. Toaletten inrymdes i vapenhusets södra del och liksom kapprum bakom en omålad panelvägg. Utökad elektrisk belysning infördes samtidigt i kyrkan.

1976-77 skedde den senaste restaureringen av kyrkan. För programmet svarade Skarrie Strengberg arkitektkontor, Jönköping. Huvudpunkten i restaureringen var att åter synliggöra den romanska

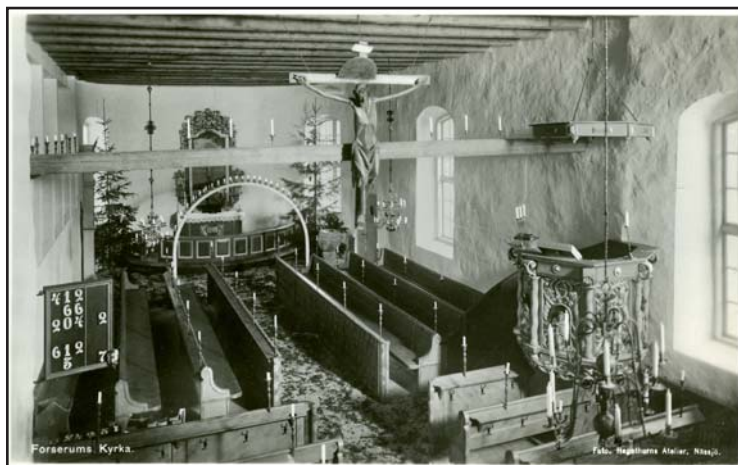


Glasmålning av Robert Nilsson från 1941.



Sandstensgolv från 1810 respektive 1976.

takstolen, vilket medförde tilläggsisolering av undertaket. Läktaren ovanför sakristian igenmurades och blev förråd. Predikstolen flyttades till norra sidan och den tidigare bänkplaceringen återställdes med bänkarna i rät vinkel mot väggen i två sammanhållna kvarter, avståndet mellan bänkarna ökades. Det ojämna golvet av sandstensblock i gång och korets västra del byttes mot hyvlade sandstensplattor. Belysningen kompletterades. I vapenhuset revs väggarna från 1960-talet och en handikapptoalett ordnades under trappan. Nytt golv och tak inlades och ny, bredare port gjordes mot kyrkan. Även ytterportarna nytillverkades, eftersom de gamla var i dåligt skick. Nya granittrappor inbegreps även i programmet. Marken framför korporten jämnades så porten kunde fungera som handikappentré. I sakristian ordnades en toalett. Elvärmesystemet moderniserades. Fasadernas puts lagades och avfärgades med kalk. I och med att orgeln från 1949 togs ur bruk så genomgick Nordströmorgeln en restaurering genom J Künkels orgelverkstad, Lund. Denna restaurering var relativt försiktig och bestod i att mekanik och väderlåda istandsattes och piporna rengjordes. En elfläkt anslöts till den ursprungliga bälgen. 1994 införskaffades utan tillstånd en italiensk digitalorgel till koret. 1996 omlades takens spåntäckning p.g.a. rötskador. Därvid tillverkades en ny torntupp. Fasaderna omputsades och avfärgades med bruten kalkfärg. 1999 installerades nytt elvärmesystem av typ Eveco och brandlarm. Sistnämnda gavs en olämplig placering som omöjliggör ett regelmässigt nyttjande av orgel och läktare.



Vykort som visar interiören efter Erik Lundbergs restaurering 1935. Till vänster skimtar läktaren ovanför sakristian. JLST.

Kulturhistorisk karakterisering och bedömning

Forsserums kyrka är en vitputsad salkyrka med långhus från tidig medeltid. Ett fullbrett kor med rundad östvägg är tillfogat 1781. Murarna genombryts av stora fönster från denna tid. Ett torn i väster uppfördes 1902, men har sitt nuvarande utseende från arkitekt Erik Lundbergs genomgripande restaurering 1935, varvid dess form förenklades och kom i bättre samklang med kyrkan i övrigt. Av tornets ursprungliga nyrenässansdekor i kalksten syns idag endast portalen. Lundberg lät även bygga nuvarande väl tilltagna sakristia vid korets nordsida. Kyrkans branta takfall är alla täckta med kliven spån, vilket starkt bidrar till det ålderdomliga intrycket. Interiören fick en stor del av sitt nuvarande utseende vid 1935 års restaurering. Viktigast i detta är den ånyo blottade romanska takstolen över långhusets ursprungliga del. Det är unikt i landet att idag kunna beskåda en sådan från kyrkorummet eftersom i princip alla romanska kyrkor senare försetts med innertak. Att takbjälkarna lämnats synliga i hela kyrkorummet skapar enhetlighet. En tvärbjälke med ett gotiskt triumfkrucifix markerar gränsen mellan kyrkans medeltida del och 1700-talsdel. Väggarnas ojämna, vitkalkade yta bidrar till interiörens medeltida karaktär. Annars är det olika epoker som satt sina avtryck. Altaruppsats och predikstol är 1600-talsarbeten, läktarbrösten är dekorerat 1746 av Johan Kinnerus, altarringen är från omkring 1800 och den öppna bänkinredningen från förra sekelskiftet. Golven är till stor del belagda med sandsten, plattorna i koret från tidigt 1800-tal förmedlar ett intryck av autenticitet och patina. Korfönstren bär tidstypiska glasmålningar av Robert Nilsson från 1941 och Elis Lundquist från 1954. Av ett stort musikhistoriskt värde är läktarorgeln, byggd 1856 av den välkände Sven Nordström. Bland inventarierna märks förutom krucifixet följande från medeltiden: dopfunt, sakristidörr och storklocka.

Att särskilt tänka på i förvaltning och användning av kyrkan:

- Kyrkan har ett framträdande läge i landskapet med intilliggande f.d. sockenstuga.
- Kyrkan representerar de små romanska sockenkyrkor som under 1700-talet byggdes till för att rymma en växande församling.
- Det medeltida murverket och öppna takstolen utgör ett omistligt historiskt dokument.
- Takfallens spåntäckning är en viktig del av karaktären.
- Äldre inredning från 1600-talet t.o.m. förra sekelskiftet.

- Inventarier från medeltiden.

- Läktarorgeln är ett av få välbevarade verk av Nordström.

Händelsehistorik

Tidig medeltid

Kyrkan uppförs. (JLM; JLST)

1692

Altarupsats av Anders Ekeberg, Borås. (Ericsson 2002)

1746

Väggar och läktare dekorerar av Johan Kinnerus. (Ericsson 2002)

1781

Långhuset utökas åt öster och får ett fullbrett, rundat kor och ny sakristia i norr. Troligen sker även följande: väggmålningar överputsas, västport tags upp, sydport igenmuras och fönstren får nuvarande storlek. (JLST)

1795

Målningsarbeten, altarupsats och predikstol renoveras. (JLST)

1856

Åttastämmig orgel färdigställs av Sven Nordström, Flisby. (Carlsson 1973)

1902

Torn i väster ersätter klockstapel. Yttertakens spån ersätts med galvaniserad plåt. Ny öppen bänkinredning. Troligen nya ytterfönster och portar. Två järnkaminer finns redan installerade. Stadsarkitekt Fredrik Sundbärg, Jönköping. (JLST)

1935

Restaurering. Tornet byggs om för att harmoniera bättre med kyrkan. Dess takfall förenklas och en stor del av kalkstensdekoren putsas över. Flera småfönster igenmuras. Kyrkans alla tak täcks om med kluven och tjärad spån. Sakristian ersätts av en ny och större med läktare mot koret på övre våningen. I källaren ordnas pannrum för det nya centralvärmesystem som ersätter kaminerna. Korporten flyttas österut. I interiören blottas den medeltida delens bevarade takstol. I östra hälften blottläggs endast takbjälkarna. Triumfkrucefiks konserveras och sätts upp på tvärbjälke mellan kyrkans medeltida del och den yngre. I östra halvan placeras bänkarna i kyrkans längdriktning. Predikstolen konserveras och flyttas till södra sidan. Korets

sandstengolv kompletteras med sandstenshällar i mittgången. Total inre och yttre ommålning. Arkitekt Erik Lundberg, Stockholm. Byggmästare Oskar Johansson, Vaggeryd. Målaremästare Gustav Andersson, Motala. (JLM; JLST)

ca 1937

Masonit sätts utan tillstånd upp mot den öppna takstolen för att förhindra kallras. (JLST)

1941

Glasmålningar i kor. Konstnär Robert Nilsson. (JLM; JLST)

1948-49

19-stämmig orgel för sakristiläktaren. P L Åkerman & Lund Orgelbyggeri AB, Stockholm. Arkitekt Erik Lundberg och Ernst Auby, Stockholm. (JLST)

1952

Direktverkande elvärme ersätter centraluppvärmning. (JLST)

1954

Glasmålning. Konstnär Elis Lundquist. (JLST)

1961

Tillstånd för ordnande av toalett och kapprum i vapenhus. Utökad elektrisk belysning. Arkitekt Lars Stalin, Jönköping. (JLST)

1976-77

Restaurering. Romanska takstolen blottas åter och undertaket isoleras. Sakristiläktaren igenmuras och predikstolen flyttas till norra sidan. Bänkarna ställs åter i rät vinkel mot väggen. Ojämnt sandstengolv från 1935 byts mot nytt. Belysningskomplettering. Mellanväggar rivs i vapenhuset och handikappanpassad toalett installeras. Nytt golv och tak samt nya portar. Ny inredning och toalett i sakristia. Åkermanorgel avlägsnas. Lagning och avfärgning av fasadputs. Skarrie Strenberg arkitektkontor, Jönköping. Restaurering av Nordströmorgel. J Künkels orgelverkstad, Lund. (JLST)

1994

Digital kororgel, GEM Plenum, utan tillstånd. (Jansson 1996)

1996

Takomläggning och fasadrenovering. RTH spåntjänst. AB Karlsson fasadrenovering. (Informant Lars Göran Bengtsson)

1999

Installation av ny elvärmeanläggning, Eveco, och larm. (JLST)

Referenser

Arkiv

Jönköpings läns museums arkiv. (JLM)

Länsstyrelsen i Jönköpings arkiv, med kopior ur ATA. (JLST)

Tryckta källor

Carlsson, Sten L. Sveriges kyrkorglar. Lund 1973.

Jansson, Rolf. Forserums kyrka och Församlingshem. Broschyr 1996.

Kulturminnesvårdsprogram för Nässjö kommun. Jönköpings läns museum 1991.

Rogberg, Samuel. Historisk beskrifning om Småland. Karlskrona 1770.

Svenskt ortnamnslexikon. Uppsala 2003.

Sverige. Geografisk beskrivning. Del V. Stockholm 1931.

Sveriges bebyggelse. Landsbygden. Jönköpings län III. Uddevalla 1956.

Informant

Lars-Göran Bengtsson, Forserum.

Tekniska och administrativa uppgifter

Jönköpings läns museums dnr: 203/06

Beställare: Forserums kyrkliga samfällighet

Fastighetsägare: Forserums kyrkliga samfällighet

Rapportansvarig: Robin Gullbrandsson

Foto: Robin Gullbrandsson

Län: Jönköpings län

Kommun: Nässjö kommun

Socken: Forserums socken

Fastighetsbeteckning: Forserum 8:1

Belägenhet: Ekonomiska kartans blad Kanarp
6E 9d 1990

Dokumentationsmaterialet förvaras i Jönköpings läns museums arkiv