

Kulturhistorisk karakterisering och bedömning

Bodafors kyrkogård

*Norra Sandsjö socken i Nässjö kommun
Jönköpings län, Växjö stift*

Rapport, foto och ritningar: Robin Gullbrandsson
Grafisk design: Anna Stålhammar
Tryckning och distribution: Lena Slettegren

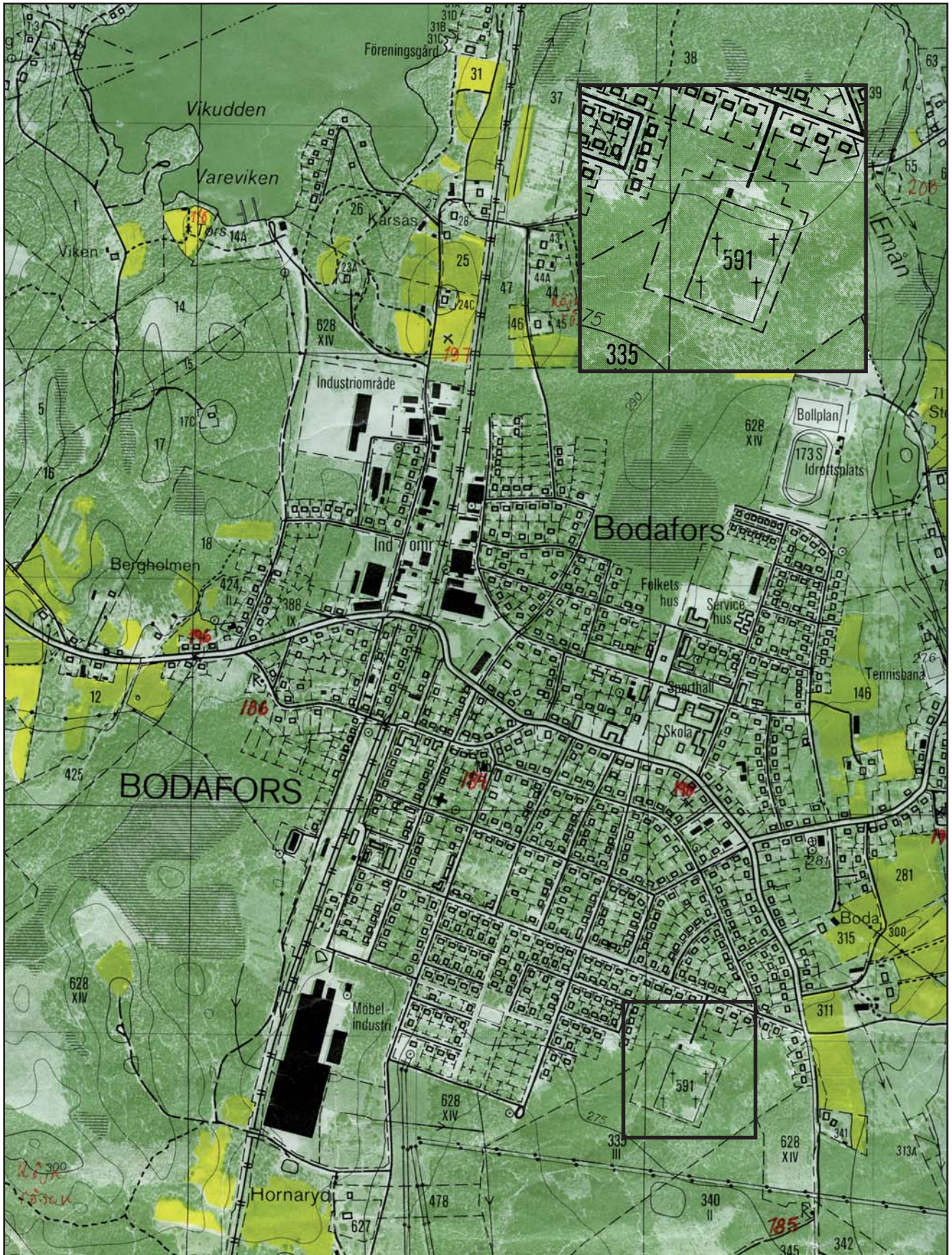
Jönköpings läns museum, Box 2133, 550 02 Jönköping
Tel: 036-30 18 00
E-post: info@jkpglm.se
www.jkpglm.se

Utdrag ur tryckta och ajourhållna ekonomiska kartor är återgivna enligt tillstånd: Ur allmänt kartmaterial från Lantmäteriet. Medgivande 94.0133

© JÖNKÖPINGS LÄNS MUSEUM 2007

Innehåll

Inledning	5
Bakgrund	5
Syfte	5
Inventeringens uppläggning	5
Allmän kyrkogårdshistorik	7
Sammanfattande beskrivning	9
Bodafors kyrkogård	10
Miljö	10
Kyrkogårdens historik	10
Händelsehistorik	11
Beskrivning av kyrkogården idag	12
Allmän karaktär	12
Omgärdning	12
Ingång	12
Vegetation	13
Gångsystem	13
Gravvårdstyper	13
Minneslund	14
Personalbyggnad	15
Kvarter A, C och E	15
Allmän karaktär	15
Gravvårdstyper	15
Kulturhistorisk bedömning och karaktär	16
Kvarter B och D	16
Allmän karaktär	16
Gravvårdstyper	16
Kulturhistorisk bedömning och karaktär	16
Västra kvarteren	16
Allmän karaktär	16
Gravvårdstyper	17
Kulturhistorisk bedömning och karaktär	17
Kulturhistorisk bedömning av kyrkogården som helhet	18
Att tänka på i förvaltning av kyrkogården	19
Referenser	20
Arkiv	20
Tryckta källor	20
Tekniska och administrativa uppgifter	20



Utdrag ur ekonomiska kartans blad Bodafors 6E 5g 1991.

Inledning

Bakgrund

På uppdrag av Växjö stift genomför Jönköpings läns museum en kulturhistorisk inventering av kyrkogårdar inom stiftets del av Jönköpings län. Arbetet bekostas av medel från den kyrkoantikvariska ersättningen och påbörjades under år 2006 och det beräknas avslutas under år 2008. Inventeringen berör samtliga till Svenska kyrkan hörande kyrkogårdar och begravningsplatser, även sådana som har tagits ur bruk. Denna rapport utgör en delrapport i inventeringen vars resultat kommer att sammanställas och analyseras i en stiftsövergripande rapport.

Syfte

Den stiftsövergripande inventeringen syftar till att lyfta fram kyrkogårdarnas kulturhistoriska värden, att få en överblick av stiftets kyrkogårdar samt att sammanställa den enskilda kyrkogårdens historia. Inventeringen är avsedd att utgöra ett underlag i församlingens förvaltningsarbete och i de vård- och underhållsplaner som församlingarna arbetar med att ta fram. Inventeringarna ska vidare kunna användas i handläggningen av kyrkoantikvariska ärenden och för att bedöma var det är särskilt viktigt att stödja insatser med kyrkoantikvarisk ersättning.

Inventeringens uppläggning

Rapporten omfattar en historik över kyrkogården, beskrivning av de olika kvarteren, fotografier och en kulturhistorisk karakterisering och bedömning. Arbetet har varit uppdelat i en fältedel med inventering och fotografering samt en arkivgenomgång. De aktuella arkiv som gått igenom har främst varit Länsstyrelsen i Jönköpings läns arkiv, Antikvarisk-topografiska arkivet i Stockholm (genom kopior hos länsstyrelsen) samt Jönköpings läns museums arkiv. I möjligaste mån har också samfälligheternas eller församlingarnas egna arkiv använts. Utöver arkiv har uppgifter hämtats från befintlig litteratur däribland hembygds litteratur. Äldre fotografier har också använts för att kunna tolka händelser i kyrkogårdens historia. De i rapporten redovisade arkivuppgifterna utgör en sammanfattning av genomgångna arkiv och ska inte ses som en komplett beskrivning av händelser i kyrkogårdens historia. Arbetet inkluderar en omfattande fotodokumentation varav endast ett litet antal bilder använts i rapporten. Växjö stift, respektive församling, samt läns museet har rätt att fritt bruka fotografierna. För varje kyrkogård görs en kortfattad beskrivning av kyrkomiljön och en mer omfattande beskrivning av kyrkogården och samtliga kvarter. Vidare görs kulturhistoriska bedömningar över varje kvarter och en sammanfattande över hela kyrkogården där de kulturhistoriska värdena lyfts fram.

Den kulturhistoriska bedömningen görs i samarbete med representant från Länsstyrelsen i Jönköpings län. En kulturhistorisk bedömning är aldrig definitiv utan hela tiden föremål för omvärderingar. Vid bedömningen tas hänsyn till varje kyrkogårds egna värden, men också till värden i förhållande till andra kyrkogårdar i stiftet och övriga landet. Den kulturhistoriska bedömningen nämner i de flesta fall inte enskilda gravstenar utan beskriver värden och karaktärsdrag i stort. Inför varje planerad förändring eller större underhållsåtgärd som påverkar det kulturhistoriska värdet skall tillstånd inhämtas från länsstyrelsen. Varje ärende behandlas där från fall till fall. Utifrån den kulturhistoriska värderingen och karakteriseringen tas beslut om vilka åtgärder som är berättigade till kyrkoantikvarisk ersättning.

Fältarbete och rapport har utförts av antikvarie Robin Gullbrandsson vid Jönköpings läns museum. Rapporterna finns tillgängliga på Växjö stift, Länsstyrelsen i Jönköpings län, Jönköpings läns museum samt på respektive kyrklig samfällighet.

Allmän kyrkogårdshistorik

I stort sett alla våra landsortskyrkogårdar är jämnåriga med den första kyrkan på platsen, i de flesta fall medeltida. Efter flera hundra år av obruten kontinuitet är de också ännu i bruk. Från medeltidens kyrkogårdar finns dock väldigt litet bevarat. De viktigaste förändringarna som kristendomen införde gällande våra begravnings seder är att platsen för begravingarna skulle vara vigd och inhägnad. Den medeltida inhägnaden kunde bestå av en stenmur men vanligare var att den var uppförd av timmer, bogårdsbalken, ibland manshög. Till den typiska bilden av en medeltida inhägnad kyrkogård hör även stigluckan som både hade en symbolisk som praktisk funktion som port till den vigda jorden.

Den medeltida kyrkogården saknade ett tydligt system med gångar och kvarter. Man fortsatte dock den förkristna sedvänjan att gravsätta folk efter deras gårds- eller bytillhörighet, antingen i smala tegar eller i kvartersliknande grupper. Till ovanligheterna hörde att man satte en vård över graven, som istället endast markerades av en jordhög. Om en vård sattes upp var den av trä, undantagsvis av sten eller smide. Det var också vanligt att man använde sig av kyrkogården på ett nyttobetonat sätt, nämligen som betesmark. Det ingick troligen i många klockares löneförmåner att ha sina djur betandes på kyrkogården.

Den medeltida kyrkogårdens utformning levde kvar väldigt länge, och påminde mest om en äng med små gravkullar och enstaka spridda vårdar. I stort sett börjar förnyelsen under tidigt 1800-tal, men ännu vid sekelskiftet 1900 har många landsortskyrkogårdar kvar den typiskt medeltida ängskaraktären. Förnyelsen börjar i städerna, genom att gravsättningar på stadskyrkogårdarna förbjuds av hygieniska skäl. Enligt en kunglig förordning från 1815 måste begravingar innanför stadskärnan upphöra och begravningsplatser – utan andra kyrkobyggnader än t ex gravkapell – anläggas utanför stadsbebyggt område. Vidare skulle staten genom Överintendentsämbetet ansvara för att de blev prydligt och hälsosamt anlagda. Runt om i landet anläggs begravningsplatser precis utanför stadskärnorna under de första decennierna av 1800-talet. De anläggs med symmetriska gångsystem och kvartersindelningar, trädplanteringar för att förbättra luftkvaliteten och stenmurar med smidesgrindar. I de arkitektoniskt anlagda begravningsplatserna exponerades vissa gravar tydligare än andra. Att begravas utifrån vilken gård eller by man hörde till ersattes nu av så kallade köpegravar och allmänna gravar. Detta var en social indelning där de som ville och hade förmåga att köpa sin gravplats både fick en större sådan för hela sin familj och en bättre placering utmed gångar eller nära entréerna.

Köpegravarna anlades med grusbäddar och stenramar och senare även häckomgårdningar. Andra begravdes kostnadsfritt utmed den allmänna linjen där man gravsattes i en kronologisk ordning, tätt intill den som hade begravts före och oberoende om ens man eller hustru eller övrig familj låg på annan plats. Gravvårdarna var oftast mycket små och oansenliga.

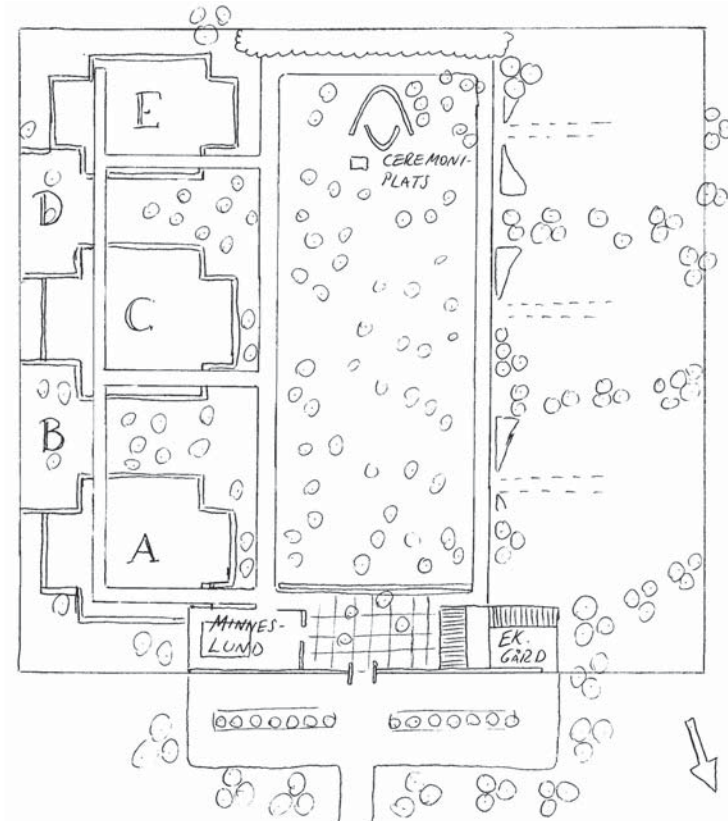
Trädkransen introduceras först på städernas begravningsplatser men når under 1800-talets slut även allt fler landsortskyrkogårdar. Då introduceras också de typiska sorgeträden med hängande växtsätt. I början av 1900-talet planläggs även kyrkogårdarna på landsorten i kvarter med symmetriskt lagda gångar, grusbäddar på gravarna och välklippta häckar eller stenramar runt om. Indelningen av kyrkogården mellan köpegravsområde och allmänt område speglar ett socialt uppdelat samhälle. Företeelsen levde kvar till in på mitten av 1900-talet (upphörde officiellt 1964) och ersattes då av kvarter med gravar i långa rader längs med rygghäckar. Samtidigt började man av rationella skäl ta bort stenramar, häckomgårdningar och grusbäddar för att ersätta det med gräsmattor. Den sociala utjämnningen av ståndssamhället avspeglas på kyrkogårdarna genom allt mer enhetliga gravvårdar utan titlar, oftast utförda i det liggande formatet 60x80 cm.

Från och med 1980-talet blir gravvårdarna återigen mer individualiserade. Idag ser vi en mångfald olika former på gravstenar från liggande naturstenar till mer fantasifullt utformade vårdar. Den ökade individualiseringen under 1900-talets slut speglas också genom de många olika begravningsformer som idag erbjuds. Förutom kistbegravning och urngravar med personliga vårdar, erbjuds också minneslundar för askor som grävs ner anonymt utan plats för namn men med gemensam plats för blommor, askgravlundar med en ofta konstnärligt utformad gemensam plats för namn och smyckning, kistminneslundar där kistor begravs anonymt och utan plats för namn, samt kistgravlundar där kistor begravs anonymt men där det finns en gemensam plats för namn och utsmyckning. Till detta kommer också de muslimska områdena, som ännu främst förekommer på stadskyrkogårdarna.

På 1920-talet började en ny typ av begravningsplats att anläggas, nämligen skogskyrkogården. En av de tidigaste i landet var skogskyrkogården i Skillingaryd från 1922. Dessa präglas av friväxande och naturligt förekommande träd, såsom gran, tall och björk. Endast sällan eller i begränsad omfattning används planterade och kultiverade träd.

Sammanfattande beskrivning

Bodafors kyrkogård är en skogskyrkogård från 1961, ritad av arkitekterna Rolf Bergh och Gunnar Martinsson. Uppbyggnaden bygger på kontrastverkan mellan natur och kultur med utsparat centralt skogsparti med högresta tallar. Mot detta och den omgivande skogen spelar strama gravgårdar och raka grusgångar. Entrépartiet och ceremoniplatsen med klockstapel har en tidstypisk brutalistisk utformning i rå betong.



Ritning av Bodafors kyrkogård, utförd av författaren efter befintligt kartmaterial.



Framfarten till Bodafors kyrkogård med den symmetriskt placerade entrén, 1984 försedd med ett tälttak.

Bodafors kyrkogård

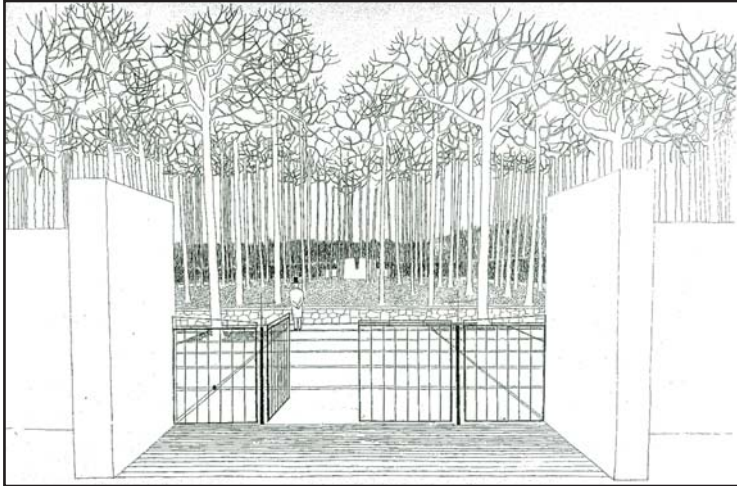
Miljö

Bodafors ligger i den västra delen av Norra Sandsjö socken, en föga kuperad och skogrik bygd kring Emåns källflöden. Samhället uppstod kring Sandsjö station vid den 1864 invigda Södra stambanan. En viktig faktor i tätortens framväxt var grundandet av Bodafors möbelfabrik, vilken 1918 uppgick i nybildade AB Svenska Möbelfabrikerna, med säte i Stockholm. Bebyggelsen kom till största delen bestå av egnahem för de fabriksanställda. Bodafors upphöjdes 1930 till köping och avskildes därmed från Norra Sandsjö socken.

Bodafors kyrkogård ligger i ett skogsparti direkt söder om tätorten. En rak, asfalterad infartsväg leder från gatan i norr till kyrkogårdsentrén. På ömse sidor är gräsmatta med resliga furor. Längs kyrkogårdens norra kortsida, som är entrésidan, är två asfalterade parkeringsytor med var sin rad av rönнар. Blandskog omger kyrkogården på övriga sidor.

Kyrkogårdens historik

1958 fattades beslut om anläggandet av en kyrkogård för Bodafors. Av tre tävlingsförslag vann ett med titeln ”Skogsgläntor”, ritat av arkitekt Rolf Bergh och trädgårdsarkitekt Gunnar Martinsson, Stockholm. 1961 invigdes kyrkogården. Martinsson hade upprättat omfattande riktlinjer för kvarterens utformning vad gällde gravvårdar och planteringar. Av de specialritade vårdarna kom knappt någon till utförande. Men förbudet mot stenramar och polerade stenar efterlevdes. 1979 ordnades ett nytt kistgravskvarter efter



Skiss av Gunnar Martinsson som visar utformningen av entrén. Ur "Svensk trädgårdskonst under 400 år".

ritning av stadsträdgårdsmästare Sven Mattiasson, Nässjö. 1984 lämnades tillstånd för minneslund, tak över entrépartiet och utökad ekonomigård. För ritningarna stod Berglunds arkitektkontor, Värnamo. Entréns sidoväggar vitfärgades. 1989 ordnades nya gravkvarter längs kyrkogårdens västra långsida i enlighet med ett förslag av trädgårdsarkitekt Lennart Lundqvist, Uppsala.

Händelsehistorik

1961

Kyrkogården anläggs. Arkitekt Rolf Bergh och trädgårdsarkitekt Gunnar Martinsson, Stockholm. (JLM)

1979

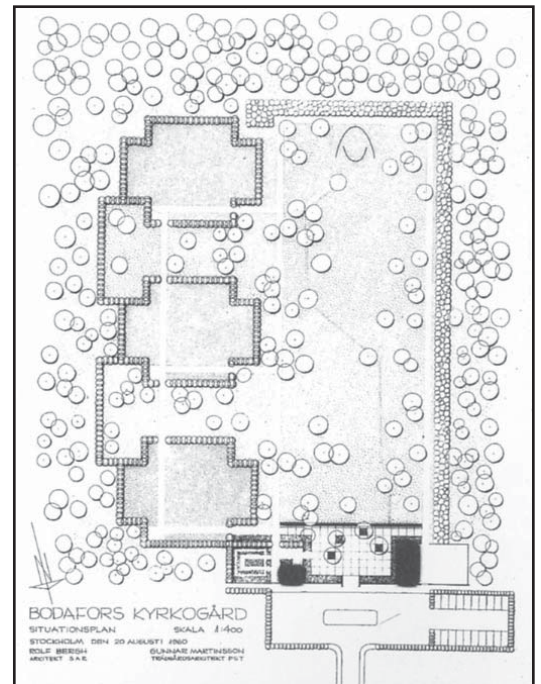
Nytt kistgravkvarter, E. Stadsträdgårdsmästare Sven Mattiasson, Nässjö. (Bodafors församlings arkiv)

1984

Anläggande av minneslund, ombyggnad av entré, utökning av ekonomigård. Berglunds arkitektkontor, Värnamo. (JLM)

1989

Nya gravkvarter längs västra sidan. Trädgårdsarkitekt Lennart Lundqvist, Uppsala. (Bodafors församlings arkiv)



Plan över Bodafors kyrkogård utförd 1960 av upphovsmännen Bergh och Martinsson. Ur "Svensk trädgårdskonst under 400 år".



Entrén med platt- och gatstensbelagd yta samt utsparade tallar. I fonden kyrkogårdsmur och personalbyggnad.

Beskrivning av kyrkogården idag

Allmän karaktär

Bodafors kyrkogård är en skogskyrkogård. Planen är rektangulär med gravkvarter på ömse sidor om ett orört, brett stråk från norr till söder med högresta furor, unga björkar och ris. I södra änden av detta naturparti är en ceremoniplats med klockstapel. Entrén mitt på norra sidan flankeras av personalbyggnad och ekonomigård i väster och minneslund i öster. Gravkvarteren i öster består av omväxlande kist- och urngravskvarter, A-E.

Omgärdning

Kyrkogårdens entrésida i norr begränsas av omålade betongmurar med avtryck av brädformen. Dessa är ca 2 meter höga. Utformningen är strikt symmetrisk, personalbyggnadens sammanbyggda gavel avslutas med ett enkelt takfall mot öster, vilket har sin svarighet i fondväggen till en pergola på andra sidan entrén. Murarnas fortsättning på andra sidan dessa uppskjutande partier är något högre än mot entrén. I anslutning till pergolan finns i muren en halvcirkel av små genombrytningar med gult råglas. Längs med murens utsida växer rhododendron. Kyrkogårdens västra och östra sida avgränsas med ett trästaket. Södra sidan saknar inhägnad och övergår direkt i naturen.

Ingång

Entrén är placerad mitt på norra kortsidan och utgörs av en modern stiglucka. Två väggar av numera vitmålad betong bär ett tälttak från 1984 med täckning av sexkantigt skiffer och ett krönande



Modernistisk ceremoniplats och klockstapel i ”beton brut”, ritade av arkitekt Rolf Bergh.

förgyllt hjulkors. Taket har hängrännor och stuprör av svart plåt. I ingången sitter ett smitt spjälstaket med pargrind i samma utförande och två kors.

Vegetation

Den huvudsakliga vegetationen utgörs av kyrkogårdens ”orörda” mittparti med fritt växande tallar och björkar. För övrig vegetation redogörs nedan.

Gångsystem

Kyrkogården binds samman av ett system med rätvinkliga grusgångar. Huvudsakligen är det tre nord-sydliga axlar, en längs västra kvarteren, en längs östra och en genom sistnämnda med anslutningar till föregående. Ytan innanför entrén, mellan personalbyggnad och minneslund, är belagd med betongplattor inom ett rutnät av gatsten.

Gravvårdstyper

Gravvårdsbeståndet är överlag enhetligt med låga rektangulära vårdar i framför allt ljus granit, i senare tid gärna polerad. De äldre är som regel modernistiskt strama. I de äldsta kvarteren finns en hög grad av uniformitet i form, mått och material. Bl.a. finns små kors av ljus granit. Hällar förekommer även. På urngravar är de äldre vårdarna oftast plattor, på de yngre gärna naturstenar eller andra mer individuellt utformade vårdar.

Ceremoniplats och klockstapel

I södra änden av naturpartiet är en ceremoniplats med klockstapel vid sidan, ritad av arkitekt Rolf Bergh. Ceremoniplatsen med



Vy mot minneslunden, den f.d. blomstergården med dess genombrutna betongmur.

hällbelagd yta för kista omges av två omålade, parabelbågsformade betongmurar. Den inre muren som halvt omsluter kistplatsen från norr är ca 5 meter hög med en genombrytning i fondens krön, i vilken sitter ett stort träkors. Kring detta är sex symmetriskt arrangerade grunda nischer. Den andra muren är ca 3 meter hög och omsluter platsen från söder, den är vidare och överlappar fondmuren med någon meter, varigenom ett nästan slutet rum bildas. Murarna har utvändigt avtryck från brädformen och invändigt yta med sjösten. Klockstapeln består av två betongmurar med svängd profil. Betongen är omålade med utsparade breda lister och brädavtryck på utsidan och sjösten på insidan. Två kraftiga stålrör förankrar de båda väggarna i varann. Klockan är gjuten hos M & E Ohlsson i Ystad och har idag elektrifierad ringning. Tidigare var den manuell med ett stort hjul som ännu är kvar. En plattform av stål är ordnad vid detta.

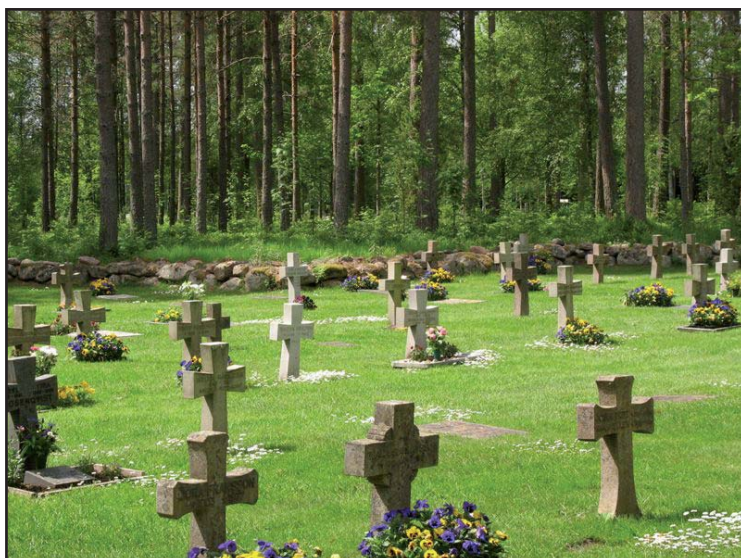
Minneslund

Minneslunden ordnades 1984 utifrån en befintlig blomstergård (vilken enligt arkitektens ambitioner skulle fylla syftet att visa de växter som helst skulle nyttjas på gravplatserna). Kvar oförändrad är den mot öster avgränsande pergolan med tjärade bjälkar och stolpar av limträ med omålade betongmur mot entrén i väster. Sistnämnda har dekorativt utsparade brädavtryck i fält. Minneslunden är en rektangulär gräsmatta omgiven av prydnadsbuskar och betongplattor. Inom ytan finns några nyplanterade sorgeträd och en häll med ett citat av Dag Hammarskjöld. I öster och söder begränsas minneslunden av en låg kallmurad stödmur med cypresshäck. Längs betongmuren i norr är en rabatt och på muren hänger vildvin.

Personalbyggnad

Personalbyggnaden har väggar av omålad betong med brädstruktur. Norra gaveln är sammanbyggd med kyrkogårdsmuren. De ospröjsade fönsterbågarna är av gråmålat trä. Byggnaden bär ett flackt pulpettak som sluttar mot öster, täckt av tjärpapp. Hängrännor och stuprör är av kopparplåt. Vid ekonomigården finns även en förrådsbyggnad med obruten fönsterrad mellan pulpettak och betongväggar.

Beskrivning av enskilda kvarter



Det uniforma vårdbeståndet i kvarter A.

Kvarter A, C och E

Allmän karaktär

Nämnda kvarter är kistgravkvarter, A och C från 1961 och E från 1979. De har en kvadratisk plan med utskjutande grunda armar i öster och väster. Kvarteren inhägnas av låga, kallmurade skalmurar med planterade häckar. Gravarna är placerade i öst-västliga rader med vårdarna vända mot norr. I nordöstra hörnet av varje kvarter är en stensatt yta med vattenkar av granit.

Gravårdstyper

Kvarter A ger det mest uniforma intrycket med sina enhetliga kors av ljus granit, knappt 0,5 meter höga. Här finns även hällar i samma material. Vårdarna daterar sig från 1960- och 70-talen, några enstaka är sentida. Det är i princip endast i A som familjegravar och vårdar med titel förekommer, och även där ytterst sparsamt. I C och E dominerar låga rektangulära vårdar, i C är de från 1970-talet,





Kvarter C.

något högre än breda. Materialet är genomgående ljus granit och formspråket stramt även om det luckras upp något i E med sina vårdar från 1980-talet.

Kulturhistorisk bedömning och karaktär

Kistgravkvarteren har en stram utformning med korsformiga planer inhägnade av låga kallmurar. Gravvårdbeståndet står i raka rader och har enhetliga mått. Uniformiteten i kvarter A är påtaglig med dess likartade granitkors. Detta utgör kvarterens främsta kulturhistoriska värde. Enhetligheten speglar folkhemmets kollektivistiska anda. Det är av vikt att värna de övergripande strukturerna och att vidmakthålla den sammanhållna karaktären i A.



Urgravskvarteret B med små vårdar.

Kvarter B och D

Allmän karaktär

Kvarter B och D är urngravskvarter från 1961. De har en T-formig plan som griper in i kistgravskvarterens östra vinklar. Deras kallmurar är till stor del gemensamma. Till skillnad från kistgravskvarteren har urngravskvarteren kvar friväxande, höga tallar. Endast B är idag utnyttjat och det bara till sin östra del med ett par gravrader. Västra delarna av både B och D är ännu ”orörd” natur.

Gravvårdstyper

Vårdbeståndet är blandat, men överlag med små mått. Från 1960-talet är strama kors och plattor. Senare är det resta hällar och i vår tid även naturstenar och ett träkors.

Kulturhistorisk bedömning och karaktär

De T-formiga urngravskvarteren är plan- och formmässigt sammanlänkade med kistgravskvarteren, men har högre grad av natur med friväxande tallar. Till största delen är kvarteren ännu outnyttjade, vilket ger en bild av kremeringens ännu begränsade omfattning i bygden. Det kulturhistoriska värdet ligger på en strukturell nivå.



Västra kvarteren

Allmän karaktär

De tre västra kvarteren tillkom 1989 efter ritningar av Lennart Lundqvist. De är formade som ovaler med kallmur som fond i väster och rabatter och vattenkar mot grusgången i öster. En mittgång av hålsten i betong delar varje kvarter i en nordlig och en sydlig hälft. Gravarna ligger i nord-sydliga rader med vårdarna vända mot öster. Mellan kvarteren är ridåer av vegetation med tall, björk och rönn.

Gravårdstyper

Gravvårdarna är låga och rektangulära med stor variation i form och material. De daterar sig från 1990-talet till idag. Polerade kulörta stenslag är vanligt. Titlar eller familjegravar förekommer inte.

Kulturhistorisk bedömning och karaktär

De tre ovala gravkvarteren från 1989 besitter vissa gestaltningsmässiga värden. Gravvårdsbeståndet är tidstypiskt med sina låga vårdar, materialval och dylikt vittnar om en ökande individualism.



Det mellersta av de västra kvarteren.



Kulturhistorisk bedömning av kyrkogården som helhet

Bodafors kyrkogård är anlagd 1961 i ett skogsparti i utkanten av det kring möbelindustrin och järnvägen uppväxta samhället. Kyrkogården är ritad av arkitekt Rolf Bergh och trädgårdsarkitekt Gunnar Martinsson, vilka vann en arkitekttävling med sitt förslag ”Skogsgläntor”. Kyrkogården gör skäl för förslagsnamnet, den omges av välväxt tallskog och har en utspärad axel med högstammiga furor. Denna nord-sydliga axel börjar med den raka framfartsvägen till entrépartiet i norr och avslutas med en ceremoniplats i söder, vilken man från ingången kan skönja mellan tallstammarna. Entré och ceremoniplats har en utpräglad modernistisk formgivning i rå, d.v.s. omålade, betong, vilket avspeglar arkitekternas förkärlek för äkta material och rena former. Entrésidans uppbyggnad är strikt symmetrisk med höga betongmurar och centralt placerad ingång som flankeras av minneslund med pergola och kyrkogårdsexpedition. Ingången har smidesgrindar och är 1984 försedd med ett välanpassat stramt tälttak, dock vitmålades dess bärande väggar. Ceremoniplatsen omges av två djärvt böjda betongmurar, invid vilka en lika distinkt utformad klockstapel reser sig.



1961 års gravkvarter bildar en serie gläntor längs östra sidan av skogspartiet. Det är omväxlande kvarter för kist- respektive urngravar. De förra är korsformiga och de senare T-formiga med inslag av utspärade tallar, vilket bidrar till att skapa tunna ridåer mellan kistkvarteren. Alla omges de av låga kallmurar med häckar. Det äldsta av kistgravkvarteren, A, har ett medvetet uniformt och stilrent vårdbestånd av omväxlande låga kors i ljus granit och hållar i sammanhängande gräsytor. I de övriga rör det sig om de vanliga låga rektangulära vårdarna från efterkrigstiden. Den genomgående enhetligheten i storlek kan ses som ett uttryck för folkhemmets kollektivistiska anda. Familjegravar och titlar förekommer i princip inte. Endast en liten del av urngravkvarteren har tagits i bruk medan nya kistgravkvarter tillkommit längs skogspartiets västra sida i form av tre ovaler från 1989. Genom detta har kyrkogården fått en rent symmetrisk uppbyggnad. Raka grusgångar sammanbinder kyrkogården och bildar tillsammans med de gamla gravkvarterens rätvinkliga former en effektfull kontrast mot naturen.



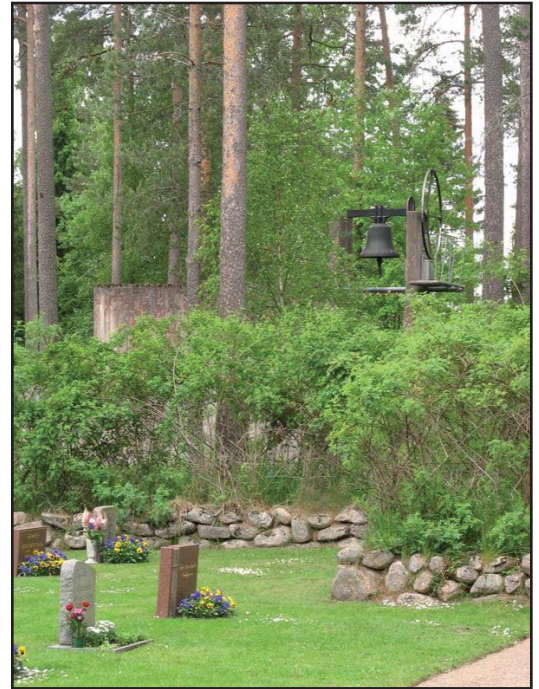
I mycket har Bodafors kyrkogård behållit sin modernistiska karaktär från anläggandet. Bergh och Martinsson är två av Sveriges främsta företrädare för modernismen under efterkrigstiden. Martinsson kan ses som den förste modernisten inom svensk landskapsarkitektur. Skapelsen av denna skogskyrkogård var ett pionjärbete för dem båda. Entrépartiet och ceremoniplatsen med sina murar i rå betong (beton brut) har höga gestaltningsmässiga värden och är goda repre-

sentanter för sin tid. Intrycket av skogskyrkogård har vidmakthållits med sitt naturliga bestånd av främst tall. Sammantaget kan kyrkogården tillmätas en särställning bland länets 1900-talskyrkogårdar och är även av ett nationellt intresse.

På en kyrkogård är det naturligt att gravvårdar och gravrätter ändras. Det är dock viktigt att man i den långsiktiga förvaltningen är uppmärksam på att bevara de olika delarnas karaktär och att gravvårdar från olika tider finns representerade.

Att tänka på i förvaltning av kyrkogården:

- Det friväxande, naturliga tallbeståndet är ett av kyrkogårdens viktigaste karaktärsdrag.
- Entréparti, minneslund, ceremoniplats och klockstapel har en medvetet modernistisk gestaltning där de omålade betongmurarna spelar en avgörande roll.
- I de östra gravkvarteren bör man vid nya gravsättningar söka anpassa vårdarna till befintliga mått och material.
- Det orörda mittpartiet bör även fortsättningsvis fredas från omvandling till gravkvarter.
- Kallmurar, platt- och gatstensbeläggningar samt grusgångar är viktiga delar av kyrkogårdens gestaltning.



Referenser

Arkiv

Bodafors församlings arkiv

Jönköpings läns museums arkiv. (JLM)

Länsstyrelsen i Jönköpings arkiv, med kopior ur ATA. (JLST)

Tryckta källor

Kulturminnesvårdsprogram för Nässjö kommun. Jönköpings läns museum 1989.

Svenskt ortnamnslexikon. Uppsala 2003.

Svensk trädgårdskonst under fyrahundra år. Stockholm 2000.

Sverige. Geografisk beskrivning. Del IV. Stockholm 1931.

Sveriges bebyggelse. Landsbygden. Jönköpings län II. Uddevalla 1955.

Tekniska och administrativa uppgifter

Jönköpings läns museums dnr: 336/05

Beställare: Växjö stift

Fastighetsägare: Norra Sandsjö kyrkliga samfällighet

Rapportansvarig: Robin Gullbrandsson

Foto: Robin Gullbrandsson

Län: Jönköpings län

Kommun: Nässjö kommun

Socken: Norra Sandsjö socken

Fastighetsbeteckning: Bodafors 591

Belägenhet: Ekonomiska kartans blad Bodafors 6E 5g 1991

Dokumentationsmaterialet förvaras i Jönköpings läns museums arkiv