

Kulturhistorisk karakterisering och bedömning  
**Norra Sandsjö kyrka**

*Norra Sandsjö socken i Nässjö kommun  
Jönköpings län, Växjö stift*





Kulturhistorisk karakterisering och bedömning  
**Norra Sandsjö kyrka**

*Norra Sandsjö socken i Nässjö kommun  
Jönköpings län, Växjö stift*

---

Rapport och foto: Anders Franzén. Grafisk design: Anders Gutehall. Tryckning och distribution: Marita Axelsson  
Jönköpings läns museum. Box 2133. 550 02 Jönköping Tel: 036-30 18 00. E-post: [info@jkpglm.se](mailto:info@jkpglm.se)

Utdrag ur tryckta och ajourhållna ekonomiska kartor är återgivna enligt tillstånd: Ur allmänt kartmaterial från  
Lantmäteriet. Medgivande 94.0133

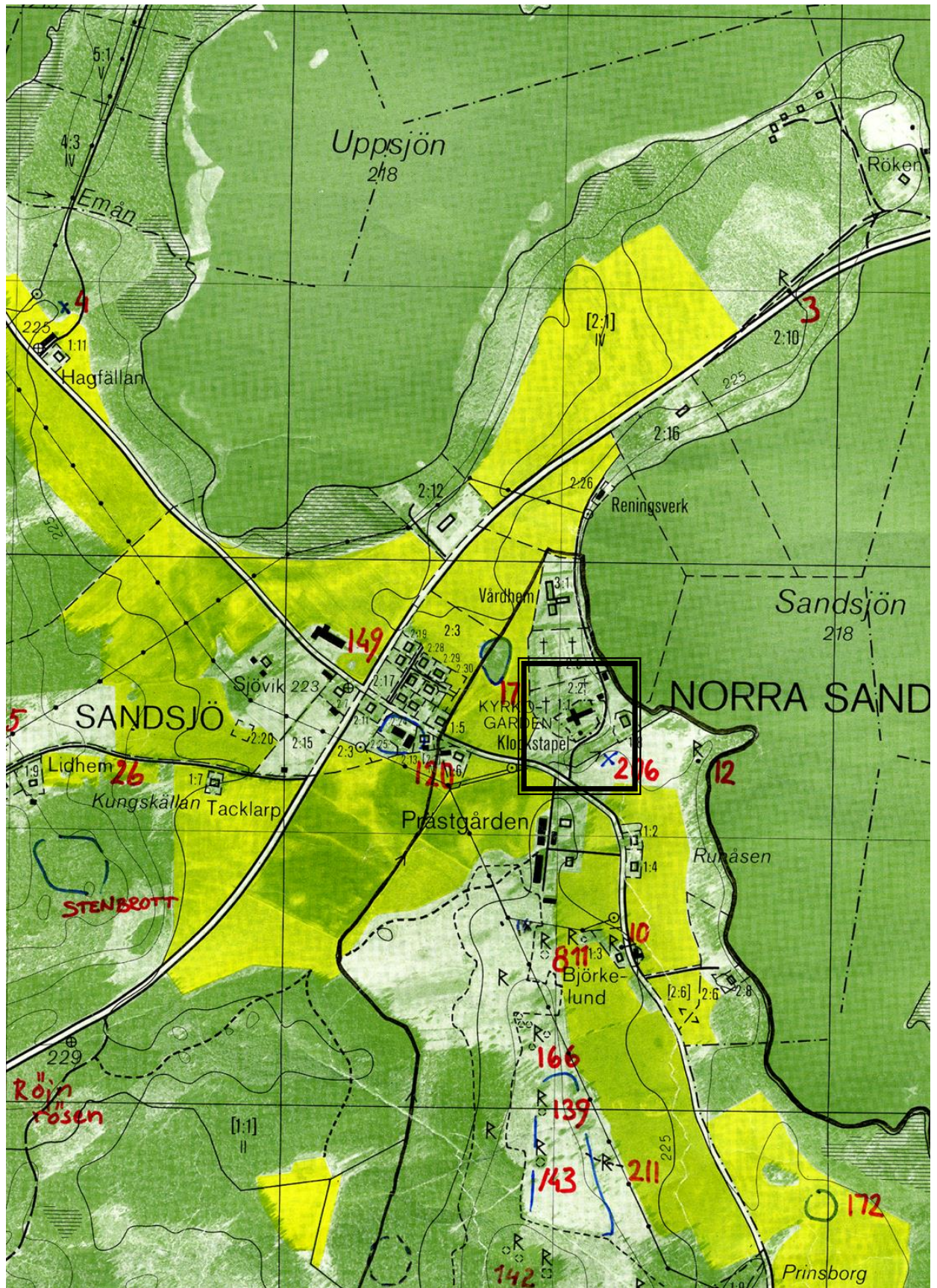
© JÖNKÖPINGS LÄNS MUSEUM 2007

---

# Innehåll

Inledning .....	5
Bakgrund och omfattning .....	5
Karakteriseringens syfte .....	5
Uppläggning och rapport .....	5
Kulturhistorisk bedömning .....	5
Sammanfattande beskrivning .....	6
Beskrivning och historik .....	7
Socknen och kyrkomiljön .....	7
Kulturhistorisk karakterisering och bedömning .....	21
Att tänka på vid förvaltningen av kyrkan och klockstapeln .....	21
Händelsehistorik .....	22
Källhänvisningar .....	25
Arkiv .....	25
Litteratur .....	25
Tekniska och administrativa uppgifter .....	25





Utdrag ur ekonomiska kartans blad Norra Sandsjö 6E 4h.



---

# Inledning

## **Bakgrund och omfattning**

På uppdrag av Norra Sandsjö kyrkliga samfällighet, har Jönköpings läns museum utfört en kulturhistorisk inventering och karakterisering av Norra Sandsjö kyrka. Arbetet har utförts i samband med upprättande av vård- och underhållsplan för kyrkobyggnaden och ska ingå som en del av denna. Arbetet bekostades av medel från den kyrkoantikvariska ersättningen och påbörjades och avslutades under 2007. Rapporten omfattar en genomgång av kyrkobyggnadens historik, beskrivning av exteriör och interiör och en beskrivning av dess kulturhistoriska värde. Antikvarie Anders Franzén vid Jönköpings läns museum har varit rapportansvarig.

## **Karakteriseringens syfte**

Syftet med karakteriseringen är att öka kunskapen om det kulturhistoriska arv som kyrkobyggnaden bär på. Mer konkret ska arbetet ligga till grund för de vård- och underhållsplaner som ska tas fram av varje församling och som är en förutsättning för att efter 2006 kunna söka kyrkoantikvarisk ersättning från stiftet. Rapporten ska också kunna ingå i länsstyrelsens och länsmuseets underlagsmaterial vid beslut i ärenden som berör kyrkobyggnaderna.

## **Uppläggning och rapport**

Arbetet har varit uppdelat i en fältdel med inventering och fotografering och en arkivökningsdel. De aktuella arkiv som gått igenom har främst varit länsstyrelsens arkiv över ärenden, med kopior från ATA:s arkiv i Stockholm. Jönköpings läns museum har också ett arkiv över handlingar och pressklipp mm. Befintlig hembygds litteratur har använts i förekommande fall. Arkivuppgifterna utgör således en sammanfattning av tillgängliga arkiv och omfattar inte en komplett beskrivning av händelser i kyrkans byggnadshistoria.

Rapporten är upplagd med en inledande kort sammanfattning, en beskrivning av kyrkomiljön och historiken i löpande text samt en beskrivning av kyrkans nuvarande utseende. Därefter följer den kulturhistoriska värderingen och bedömningen, och sist en händelsehistorik med händelser listade i kronologisk följd.

## **Kulturhistorisk bedömning**

Den kulturhistoriska bedömningen har gjorts av Jönköpings läns museum i samarbete med länsstyrelsen i Jönköpings län. En kulturhistorisk bedömning är aldrig definitiv utan hela tiden föremål för omvärderingar. Vid bedömningen tas hänsyn till dels varje enskild kyrkas egna värden, men också till värden i förhållande till andra kyrkor i stiftet och landet. Den kulturhistoriska värderingen och bedömningen nämner i de flesta fall inte enskilda byggnadsdetaljer utan beskriver värden och karaktärsdrag i stort.

Inför varje planerad förändring eller större underhållsåtgärd skall tillstånd inhämtas från länsstyrelsen och varje ärende behandlas där från fall till fall. Utifrån det kulturhistoriska värdet tas beslut om vilka åtgärder som får företagas samt vilka som är berättigade till kyrkoantikvarisk ersättning.

Denna rapport ska finnas tillgänglig på Växjö stift, länsstyrelsen i Jönköpings län, Jönköpings läns museum samt på respektive kyrklig samfällighet.

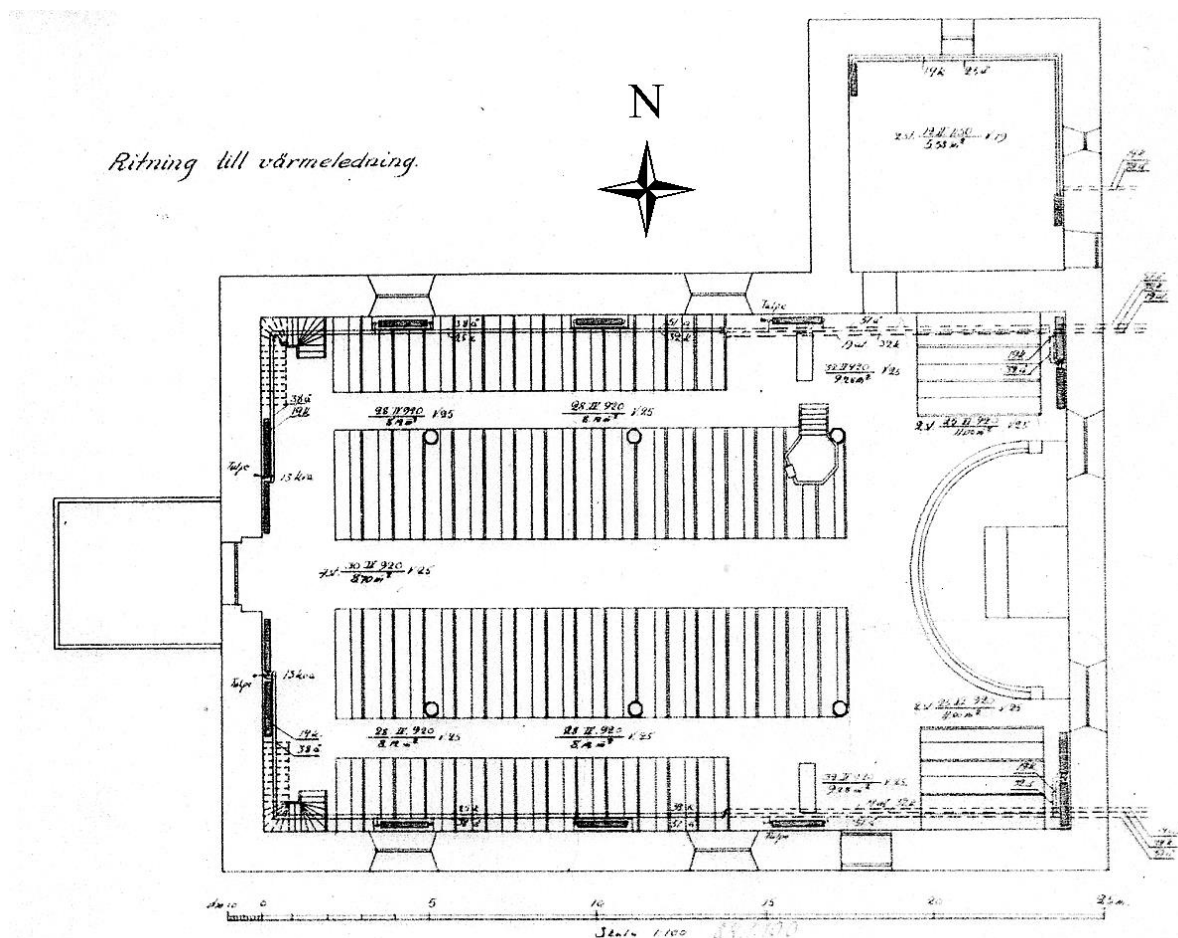
# Sammanfattande beskrivning

Fastighetsbeteckning: Sandsjö 4:1, Norra Sandsjö kyrka  
Nässjö kommun, Norra Sandsjö församling, Norra Sandsjö socken, Norra Sandsjö kyrkliga samfällighet, Västra Njudungs kontrakt, Växjö stift, Jönköpings län.

Norra sandsjö kyrka utgörs i grunden av medeltida delar som utvidgats till dagens omfattning. Genom den senaste större ombyggnaden omkring sekelskiftet 1700 samt efterföljande inredningsarbeten under 1700-talet skapades en osedvanligt enhetlig och påkostad barockkyrka. Kyrkobyggnaden är uppförd i skalmursteknik fränsett den sentida vapenhuset av timmer. Väggarna är slätputsade och avfärgade i vitt. Byggnaden har sadeltak belagda med spån.

Invändigt är kyrkorummet delat i tre skepp med ett rakavslutat kor. Barockinredningen är dominerande och den utgörs bland annat av tak- och väggmålningar, altarpupsats, predikstol och orgel. I den ovanligt stora sakristian är inrett ett s k sakristiekapell.

Söder om kyrkobyggnaden står en klockstapel från 1600-talets mitt.



Plan över Norra Sandsjö kyrka (värmeinstallationsritning från 1934, ATA). De sydöstra delarna har medeltida ursprung.



---

# Beskrivning och historik

## Socknen och kyrkomiljön

Norra Sandsjö socken är belägen inom Västra härad. Socken är högt belägen, kuperad och består till stor del av skog. Församlingen ingår i Norra Sandsjö kyrkliga samfällighet. Socknens huvudort är Bodafors med egen kyrka från 1900-talet. Kommuncentrum är Nässjö omkring 2 mil norr om Norra Sandsjö.

Norra Sandsjö kyrka ligger på ett flackt parti invid Sandsjön. Närmast kyrkan i det öppna odlingslandskapet ligger socknens församlingshem och kyrkoherdeboställe. Strax öster om kyrkogården ligger ett sockenmagasin från 1814. På lite längre avstånd ligger spridd agrarbebyggelse av traditionellt slag samt en f d bensinstation.

Kyrkobyggnaden omges av kyrkogården som sträcker sig särskilt mot norr. Bebyggelsen på kyrkogården utgörs av kyrkobyggnaden, klockstapeln, bårhuset och ekonomibyggnaden (f d bårhus). Kyrkogården är främst bevuxen med gräs. Gravvårdarna är av varierande ålder och utformning och vissa omges av gravramar av sten. Vissa gravplatser är särskilt storslagna och har påkostade vårdar och inramningar. På kyrkogården finns även en f d likbod, som i dag används som servicebyggnad, samt en bårhus i bruk från 1981. Flera stora träd växer på kyrkogården. Kyrkogården omges av en kallmurad bogårdsmur.

Kyrkomiljön i Norra Sandsjö ingår i ett område av riksintresse för kulturmiljövården, bestående av kyrkomiljön, herrgårdslandskapet och fornlämningsmiljön.



Flygbild över Norra Sandsjö kyrka 1942 (JLM).

## Historik - Kyrkobyggnaden

Norra sandsjö kyrka är en av de tidigmedeltida stenkyrkor som uppfördes i och kring Njudungs folkland under 1100-talets senare hälft. Flertalet av dessa stenkyrkor omfattar långhus, kor och absid uppfört i ett sammanhang. Vi vet i dag inte säkert den medeltida kyrkobyggnadens form, men det är troligt att den bestod av ett långhus, vars syd- och öst vägg delvis är bevarad i dag, ett kor och en absid, de senare inte bevarade.

Under det nordiska sjuårskriget på 1560-talet förstördes kyrkan genom brand. Vid återställandet omkring sekelskiftet 1600 förlängdes kyrkobyggnaden mot väster med bland annat ett torn. När detta torn rasade 1635 skadade det delar av kyrkans innervalv, varvid dessa revs och ersattes av ett brädtak.

En mycket omfattande ombyggnad företogs åren 1696-1709 varvid kyrkobyggnadens bredd utökades till det dubbla. Då tillkom även de nuvarande fönsteröppningarna. Inredningsmässigt skapades samtidigt till stora delar den barockinteriör som i dag ger kyrkorummet dess prägel. Predikstolen tillverkades av Gustaf Kihlman och alla målningsdekorationer i taket och på väggarna utfördes av konstnären Johan Columbus från Karlskrona.

Kyrkorummets innertak är indelat i tre sektioner. I mittpartiets tunnvalv finns framställningar av skapelsen och Kristus med segerfanan samt stora riksvapnet i mitten. Sidopartierna är platta om omfattar bilder från Gamla respektive Nya testamentet. Alla bilder inramas med omfattande dekormålning bestående av akantusslingor, moln, änglar m m. Målningarna bekostades av riksrådet Fabian Wrede och hans hustru Britta Cruus.

Under 1700-talets senare del företogs vissa ändringar med anknytning till den välkände konstnären Pehr Hörberg, som vistades i trakten. År 1764 byggdes altarpupsatsen om genom att en nedre del tillkom. Denna del omfattar bl a en oljemålning, som eventuellt utförts av Hörberg. Likaså inrättades en stor ny orgel av orgelbyggaren Lars Strömblad. De krönande änglarna har, enligt uppgift, snidats av Hörberg. Denna orgel, som är osedvanligt stor för en landsortskyrka, är bevarad vad gäller orgelhuset, men orgelverket har ändrats vid flera tillfällen. Bland annat byggdes den om och samtliga orgelpipor i fasaden byttes ut mot nya år 1855. Vidare insattes ett helt nytt orgelverk vid 1910 års restaurering och detsamma gjordes 1982 då Smedmans orgelbyggeri AB i Lidköping var leverantör.



Tidigt fotografi av kyrkan från norr. Särskilt lägger man märke till den oordning som tycks råda på kyrkogården.

År 1910 genomfördes en omfattande restaurering efter ett förslag av arkitekten vid Överintendentsämbetet Georg A Nilsson. Byggmästare var C och A Gustafsson från Medalby i Mellby socken. Den mest iögonfallande förändringen var den nya bänkinredning, som sattes in och målades i bruten vit kulör. En vit färgsättning på bänkar, altarring, läkrate och orgel kvarstod åtminstone till 1950-talet. Även altarringen och läktarbarriären byttes ut samtidigt som predikstolen flyttades. Snickerierna utfördes av Ängsfors snickerifabrik, Hovslätt. Måleriarbetena handhades av målaren C J Rohlander, Klevshult, varvid bland annat originalfärgen framtogs och rekonstruerades på predikstolen och altaruppsatsen. När denna restaurering genomfördes var man väl medveten om kyrkobyggnadens kulturhistoriska värde och detta värde tillvaratogs i allt väsentligt. Man bör emellertid vara medveten om att väggmålningarna vid denna tid inte var framtagna. Inte heller sydingången var upptagen då.



Vid 1910 års restaurering tillkom nya bänkar och en ny läktarbarriär, som målades i vitt.

År 1934 ersattes två äldre järnkaminer med ett nytt uppvärmningssystem baserat på lågtrycksånga. Detta bidrog givetvis positivt till minskad nedsmutsning av takmålningarna. Detta var vidare en god förutsättning när alla invändiga väggmålningar togs fram 1942 under ledning av konservatorn Sven Wahlgren. Samtidigt rengjordes innertakets målerier.



Konservator Sven Wahlgren tar fram väggmålningar 1942.



Konservator Sven Wahlgren konserverar innertaket 1942.

På 1950-talet genomfördes ytterligare förändringar och restaureringar. Ett nytt elektriskt system för uppvärmning och belysning installerades 1951 och 1957 ledde arkitekten Rolf Bergh omläggning av yttertaket med ekspån. Vidare togs exteriörens röda dekormålning fram.

Rolf Berg var även inblandad när kyrkan restaurerades 1969. Den största förändringen var att det gamla vapenhuset ersattes av ett nytt något större. Då diskuterades också fler ändringar, bl a ombyggnad av altaruppsatsen samt sänkning av läktaren och predikstolen. Förslagen fann inget gehör hos antikvariska myndigheter, men aktualiserades ånyo i slutet av 1970-talet. Dessa föreslagna förändringar reducerades avsevärt och 1978 ledde arkitekten Anders Berglund arbetena med ett nytt värmesystem och partiell konservering.

Tio år senare genomfördes underhållsåtgärder då bland annat spåntaken byttes respektive sågs över. Programmet hade upprättats av arkitekt Per Rudenstam, men kontrollant var arkitekt Lars Danielsson. Under senare decennier har den utvändiga putsfasaden setts över ett par tillfällen genom putslagning, kalkavfärgning och konservering. Senast skedde detta 2003 under ledning av konsulten Sivert Holmberg. Våren 2007 installerades en toalett i vapenhuset.

### **Historik – Klockstapeln**

När kyrkans klocktorn rasade 1635 ersattes detta med en klockstapel, okänt exakt när. Reparationer och andra åtgärder är knappast alls dokumenterade förrän i sen tid.

Åren 1988-89 företogs olika arbeten på kyrkans och klockstapelns tak. Bland annat ströks klockstapelns spåntak med trätjära. År 1999 genomfördes reparationer på klockstapelns. Dessa antogs från början inte behöva bli så omfattande, men eftersom vatten läckt in i stapelns konstruktiva delar genomfördes flera stomlagningar.





Klockstapeln vid 1900-talets mitt.

## Kyrkobyggnaden

Norra Sandsjö kyrka är en treskeppig kyrka med rektangulär plan. Utanför denna grundplan finns en sakristia tillbyggd mot norr och ett vapenhus mot väster. Även om ytterväggarna i rektangulär form ger ett enhetligt intryck är de äldsta i sydost från tidig medeltid, de sydvästra delarna från sent 1500-tal samt slutligen de norra delarna från omkring 1700. Sakristians ålder är okänd och det befintliga vapenhuset tillkom 1969.

Kyrkobyggnaden, frånsett vapenhuset, är uppförd av skalmurad sten och har fasader av bulig slätputs som avfärgats i vitaktig kulör. Överst på långsidorna finns ett dekormönster i rött. Långhusets gavelrösten är klädda med spån som strukits med trätjära. Vapenhuset har en stomme av timmer och en fasad av stående locklistpanel. Denna har målats med falu rödfärg.



Kyrkobyggnaden sedd från sydväst med sjön i bakgrunden.



Kyrkobyggnadens norra fasad under pågående schaktning.



Flertalet fönster har spetsig övre avslutning. Dessa är av enluftstyp med tät spröjsning. På sydfasaden finns en medeltida lansettformad fönsteröppning som återupptogs 1957. Denna fönsteröppning är inte synlig invändigt och har en insatt svartmålad lucka av trä i stället för en fönsterbåge. Fönsterna är målade i vitgrå kulör. På sydfasaden finns – både ut- och invändigt – tunna ritsar som markerar var äldre fönsteröppningar tidigare funnits. Flertalet solbänkar är klädda med kopparplåt.



Parti av sydfasaden med röd dekormålning vid takfoten.

Huvudingången mot väster har en pardörr med brädbeklädnad i ett geometriskt mönster. Över dörrarna finns ett tredelat överljusfönster. Entrén är målade i grå kulör.

Kyrkobyggnadens tak är av sadeltakstyp. Taken är belagda med spån som strukits med trätjära. Yttertaken avvattnas med hänggrännor och stuprör av kopparplåt. Samtliga gavelspetsar är försedd med smidda kors som målats svarta. Byggnaden vilar på en ställvis utkragad sockel av urbergsbergart. Denna sockel har åtminstone delvis varit putsad i äldre tid.



Vapenhuset från 1969.

Invändigt består kyrkobyggnaden av ett treskeppigt rakavslutat kyrkorum, en sakristia och ett vapenhus. Kyrkorummet har ett golv av spontade brädor som fernissats. Mitt framför altarringen ligger tre stora gravhällar av kalksten. Utefter väggarna löper en låg brunbetsad golvlister.

Kyrkorummets innerväggar utgörs av bulig slätputs avfärgade i vitgrå kulör. Vid takfoten och runt flera fönster finns dekormålning med bland annat akantusslingor. Innertaket består av ett tunnvälvt mittparti och ett platt parti utefter varje långsida. Taket utgörs av breda brädor med omfattande dekorationsmålningar. Mittpartiets målningar är utförda i linoljefärg medan de platta partiernas målerier utförda i tempera. Mellan de två platta partierna löper två tvärbjälkar.



Kyrkorummet med altarupsatsen i öster.



Detalj av väggmålningarna av Johan Columbus.





Parti av taket över koret föreställande Skaparen.



Gravhäll i mittgången.

Mot den östra väggen står en praktfull altaruppsats i tre huvudnivåer. Den lägre skildrar den Kristus i Getsemane, de i mitten korsnedtagelsen och överst uppståndelsen. Kring dessa framställningar finns kolonner med växtornamentik (skuren respektive illusionsmålad), änglar, vapensköldar m m. Altarbordet är ett stort bord bestående av brädor och plywoodskivor samt målat i grått.

Kring altaret står en rundad fast altarring med speglar. Ramverket är grått, speglarna blå och profilen däremellan i guldfärg. Altarringens överliggare är brun och knäfallet klätt med rosaröd sammet. Altarringen avslutas nära den östra väggen med två postament av trä.

Predikstolen är polygon och barriären utgörs av speglar med bland annat evangelisterna snidade i trä. Utöver detta förekommer vridna kolonner och änglar. Ljudtaket är likaledes polygont och försett med änglar, festonger m m. Predikstolskorgen vilar på en polygon pelare.



Predikstolen utförd av Gustaf Kihlman 1704.



Detalj av predikstolens korg med evangelisten Marcus.





Dopfunten med djuornamentik på kuppan.

I koret står en tidigmedeltida dopfunten av sandsten. På kuppan förekommer djuornamentik och på foten finns utskjutande djurhuvuden.

Kyrkorummets bänkinredning är öppen och har genombrutna gavlar med dekor i tunn relief. Bänkgavlarna är målade i brunt med reliefer i grått och guld. Bänkarnas sitsar och ryggar är gråmålade.

Längst i väster finns en orgelläktare som står på åtta gråmarmorade kolonner. Barriären utgörs av speglar med samma utformning och färgsättning som altarringen. Uppgången till läktaren sker via två trappor av trä. På läktaren står en orgel. Orgelfasaden är ovanligt storslagen med synliga pipor, skulpterade änglar m m. Orgelhuset är målat i grågrön kulör samt delvis förgyllt. Under läktaren står en styrpulpst och en ljusbärare.



Läktaren med det storslagna orgelhuset av Lars Strömblad.

Nära utgången till sakristian hänger ett triumfkrucifix av trä. För övrigt finns knappt tio begravningsvapen/huvudbanér hängande på väggarna. Dörren in till sakristian består av smidda stålplattor som målats svarta.



Ingången till sakristian med krucifixet däröver.

Vid den lilla sydingången står en sentida kororgel. Formen är enkel och den är laserad i rödgrå och blå kulör. På andra sidan om sydingången står ett ståndur med rak form målat i ljusgrönt och guld. I hörnen finns vridna kolonner och överst finns snidade putti. Fordralet är märkt "1764", "Carl Jakobsson" och "Martin Solberg". Enligt arkivuppgifter skänktes detta ur till kyrkan av rusthållaren Carl Jakobsson 1762. I samma hörn finns en piscina i form av en nisch i stenväggen. På väggen hänger ett epitafium över ätten Printzensköld, enligt uppgift möjligen målat av konstnären Johan Werner d y. På golvet står en manshög golvlysstake av mässing med fem armar från 1760. Kyrkorummet värms upp med bänkvärmare och väggradiatorer. Rummet lysas upp bland annat av sju ljuskronor av mässing. Dessa är av olika ålder och med olika utförande.



Södra delen av koret.



Sakristian är ovanligt rymlig. Des golv utgörs av äldre kalkstensplattor lagda i rutmönster. Väggarna har samma utförande som i kyrkorummet, men ingen dekormålning. Innertaket består av ett tunnvalv klätt med spontade brädor. Mot norr på ett förhöjt podium står ett förberedelsealtare. Detta är rakt och tillverkat av röd kalksten. Över altarbordet hänger ett krucifix av trä. Möbleringen utgörs bland annat av skåp för textilförvaring, äldre sittmöbler. På väggarna hänger äldre fotografier på präster samt en stor tavla framställande Jesus som herde och skapad i intarsia. Rummets större fönster har en stålbåge medan det mindre har dubbla stålgaller.

Vapenhuset har ett golv av kalkstensplattor lagda med förskjutning. Mot söder och väster utgörs väggarna av det synliga timret. Mot öster ses kyrkobyggnadens stenvägg och mot norr finns en inbyggnad av stående brädor inrymmande två mindre skrubbar. Det ena byggdes vid inventeringstillfället om till toalett. Taket går upp i nock och består av brädor. Möbleringen utgörs främst av en äldre kista.



Interiör av vapenhuset.



## Klockstapeln

Klockstapelns stomme är av bockkonstruktion och utgörs av ett antal vertikala stödben som avgränsar dess rektangulära inbyggnad. Som stöd för denna konstruktion finns ett antal snedställda stödben. Alla snedställda strävor sammanbinds med den inre konstruktionen med liggande bjälkar längst ner. Klockstapelns inbyggnad är klädd med locklistpanel och de utskjutande stödbenen klädda med brädor. Utsidan är rödmålad. Stödbenen står på individuella, låga fundament av sten.

Inbyggnaden avslutas upptill med ett klockhus och en överbyggnad. Klockhuset och ljudluckorna är klädda med sk kyrkspån, som strukits med rödtjära. Huven är klädd med spån som strukits med trätjära. Överst kröns stapeln av ett svart kors.



Klockstapeln sedd från nordost.

---

## Kulturhistorisk karakterisering och bedömning

Norra Sandsjö kyrka uppvisar en lång kontinuitet, men framstår trots detta som en i allt väsentligt enhetligt hållen barockkyrka. Det äldsta murverket är från 1100-talet och betydliga tillbyggnader har skett i flera omgångar. Den genomgripande ombyggnaden åren kring sekelskiftet 1700 skapade framför allt en interiör med storslagna och påkostade element såsom tak- och väggmålningar av konstnären Johan Columbus och predikstol av mästaren Gustaf Kihlman. I samma barockstil skedde kompletteringar under de närmaste decennierna med en storslagen altaruppsats och en av landsortens största orglar. Detta gav kyrkorummet en utpräglad och enhetlig barock karaktär av betydande intresse i ett nationellt perspektiv.

Interiören bevarades i stora drag oförändrad till 1910 års restaurering, som leddes av arkitekten Georg A Nilsson. Nationalromantikens nyväckta intresse och respekt för äldre svenska byggnadsverk medförde att Nilssons restaurering behandlade interiören varsamt. De största förändringarna var den nya bänkinredningen, altarringen och läktarbarriären. Dessa nya inslag underordnade sig emellertid den uttrycksfulla barockinteriören.

Barockinteriörens karaktär och kulturhistoriska värde accentuerades 1942 då väggmålningarna av Johan Columbus togs fram. För övrigt har de flesta åtgärder sedan dess inneburit underhåll och konservering utan synbara förändringar. Vad gäller exteriören har ett visst återställande med återupptagande av en ingång och ett fönster, båda medeltida, mot söder skett.

Orgeln, som ursprungligen tillverkades av den välkände orgelbyggaren Lars Strömblad, är bevarad vad gäller orgelhuset. Orgelverket har byggts om och bytts ut sedan dess. Trots detta är orgeln, med dess storslagna exteriör, en betydelsefull komponent i interiören och en märkvärdighet i ett nationellt perspektiv.

Kyrkans exteriör är med lågmäld än interiören och mycket av karaktären skapas genom de stora takytorna som är täckta av spån. Fönsternas form och dekormålningen vid takfoten bidrar till att ge exteriören dess särprägel.

Kyrkomiljön omfattar bland annat en klockstapel från 1600-talet mitt.

### Att tänka på vid förvaltningen av kyrkan och klockstapeln

- Kyrkans har en enhetlig karaktär trots sin långa historia. Denna barockkaraktär gör sig särskilt påtaglig invändigt genom den påkostade inredningen. Genom denna enhetliga och välbevarade barockkaraktär kan kyrkan sägas ha ett synnerligen stort kulturhistoriskt värde. Detta värde bärs i interiören främst upp av det invändiga måleriet, altaruppsatsen, predikstolen och orgeln. Till detta kommer en lång rad föremål och inredningsdetaljer med olika bakgrund och ålder.
- Det, bland annat, medeltida murverket vittnar om kyrkans byggnadstekniska historia. Det är därför värdefullt som byggnads- och teknikhistorisk primärkälla.
- Genom att spåntaket i hög grad ger exteriören dess karaktär är det väsentligt att detta takmaterial bibehålls.
- Klockstapeln är av hög ålder och en betydelsefull komponent i kyrkomiljön.

---

## Händelsehistorik

- 1100-talet Nybyggnad – kyrkan. Kyrkobyggnadens äldsta delar anses ha uppförts under sent 1100-tal Dessa är bevarade i kyrkans sydöstra stenstomme. (JLM)
- 1300-talet Inventarium - krucifix. Ett triumfkrucifix tillverkades under 1300-talet. (JLM)
- 1568 Förstörelse genom brand. Kyrkan eldhärjades under det nordiska sjuårskriget. (JLM)
- Omkr 1600 Tillbyggnad. Kyrkan byggdes till väsentligt mot väster med ett förlängt långhus och ett torn. (JLM)
- Efter 1635 Nybyggnad – klockstapel. År 1635 rasade kyrktornet och efter detta uppfördes en fristående klockstapel. Vid tornets ras skadades kyrkans valv, vilda ersattes med ett brädtak. (ATA)
- 1696-1709 Tillbyggnad. Kyrkan breddades till dubbel bredd. Samtidigt skapades nya fönsteröppningar. Konstnären Johan Columbus skapade takets och innerväggarna dekorationsmålningar. (ATA)
- 1704 Inventarium – predikstol. En ny predikstol av Gustaf Kihlman insattes. (ATA)
- 1734 Fast inredning – orgel. En äldre orgel införskaffades och placerades på läktaren. Ombyggnad och installation utfördes av organisten Lars Solberg. Detta var kyrkans första orgel. (Hultberg & Martinsson 1982)
- 1764 Fast inredning - altarpupsats. Den nedre delen av altarpupsatsen skapades av A G Wadsten. (Fors uå:13)
- 1775 Fast inredning – orgel. Orgelbyggaren Lars Strömblad byggde en ny orgel, med vissa bildhuggerier av konstnären Pehr Hörberg. (Edholm 1985:112, Hultberg & Martinsson 1982)
- 1823 Restaurering. Enligt en inskription i takbotten, vilken framkom och blev läsbar vid en takomläggning på 1980-talet, åtgärdades kyrkans spånbeklädnad 1823. (JLM)
- 1855 Fast inredning – orgel. Vid en omfattande ombyggnad byttes bland annat orgelns fasadpipor ut mot nya. Arbetena utfördes av Johannes Magnusson i Nässja, Lemnhults socken. (Hultberg & Martinsson 1982)
- 1870-talet Restaurering. Kyrkan förses med ett nytt spåntak. (ATA)
- 1910 Restaurering. Kyrkan restaurerades varvid bl a nya bänkar och ett nytt golv tillkom. Även predikstolen flyttades. Arkitekt var Georg A Nilsson. Ett nytt orgelverk för det gamla orgelhuset tillverkades av Johannes Magnusson, Göteborg. (Carlsson 1973:168)

- 
- 1934 Installation. Ett nytt värmesystem (lågtrycksånga) installerades i kyrkan. (ATA)
- 1942 Restaurering. Takmålningarna konserverades och de invändiga muralmålningarna togs fram av konservatorn Sven Wahlgren. (ATA)
- 1946 Restaurering. Kyrkobyggnaden förses med ett nytt spåntak. (ATA)
- 1951 Installation. En ny elektrisk installation för värme och belysning gjordes. (ATA)
- 1952 Restaureringsförslag. Ett förslag till restaurering av arkitekt Ragnar Hjort upprättades. Det är troligt att förslaget inte gav upphov till några åtgärder. (ATA)
- 1954 Ombyggnad. Sakristian byggdes om och invigdes som ”sakristiekapell” för att användas vid mindre förrättningar. (JLM)
- 1957 Restaurering. Kyrkan restaurerades utvändigt (Bergh). Bland annat belades kyrkans tak med sågade och lätt hyvlade spån av ek. Ett medeltida fönster togs fram utvändigt. Den utvändiga röda dekormålningen mot söder togs fram respektive rekonstruerades samtidigt. (ATA)
- 1968 Fast inredning – kororgel. En ny kororgel från Grönlunds orgelbyggeri AB, Gammelstad, insattes i kyrkan. (JLM)
- 1969 Ombyggnad. Kyrkan restaurerades under ledning av arkitekt Rolf Bergh och ett nytt vapenhus ersatt ett tidigare. Arbetena omfattade bl a slipning och lackning av golv, ommålning av fönstersnickerier, tak konserverades, omdisponering av bänkkvarter samt ny ytterdörr mot söder och nytt dörrpar mot vapenhuset. (ATA)
- 1978 Restaurering. En restaurering under ledning av arkitekten Anders Berglund, Värnamo, genomfördes. Arbetena omfattade främst ny värmeanläggning med bänkvärmare, isolering av vindbjälklag, rengöring av tak- och väggmålrier samt viss konservering. (ATA) Det finns uppgifter om att spåntaket ströks med Alcro stuglasyr detta år. (JLM)
- 1981 Nybyggnad. Ett nytt bårhus uppfördes på kyrkogården öster om kyrkan. (ATA)
- 1982 Fast inredning – orgel. Ett nytt orgelverk i det gamla orgelhuset tillverkades av Smedmans orgelbyggeri i Lidköping. JLM
- 1988 Konservering. Altaruppsatsen konserverades av Jönköpings läns museum, vilket bland annat innebar fixering av färg och rengöring. (ATA)
- 1988-89 Restaurering. Under ledning av arkitekt Lars Danielsson utifrån ett program av arkitekt Per Rudenstam belades långhusets och sakristians tak med ett nytt spåntak av hyvlad furuspån. Övriga spåntak och spångavelrösten på bland annat kyrkan och klockstapeln ströks med trätjära. Bland annat byttes hängerännan mot söder mot en ny av koppar. (ATA)



- 
- 1991 Restaurering. Kyrkans utvändiga puts lagades och kalkades. Kyrkans triumfkrucifix konserverades av Jönköpings läns museum. (ATA)
- 1993 Konservering. Den utvändiga röda dekormålningen konserverades av Jönköpings läns museum. (ATA)
- 1998 Textilförvaring. Ny textilförvaring ordnades i form av ett skåp för liggande förvaring. (ATA)
- 1999 Restaurering – klockstapeln. Klockstapeln restaurerades genom att bland annat rötskadade stomdelar och fasadpanel byttes ut. (ATA)
- 2003 Restaurering. Långhusets västfasad och sakristians fasad lagades och kalkavfärgades under ledning av Sivert Holmberg. De berörda fasaddelarnas fönster och dörrar målades med linoljefärg. (ATA)
- 2007 Installation. En ny toalett installerades i vapenhuset.

---

# Källhänvisningar

## Arkiv

Jönköpings läns museums arkiv. (JLM)

Antikvarisk topografiska arkivet, Stockholm, genom kopior i länsstyrelsens arkiv. (ATA)

## Litteratur

Berlin, Agneta Åsgrim & Franzén, Anders. 2006. *Norra Sandsjö kyrka, utvändiga underhållsarbeten*. Jönköpings läns museum. Byggnadsvårdsrapport 2006:70. Stencilerad rapport.

Carlsson, Sten L. 1973. *Sveriges kyrkorglar*. Lund.

Edholm, Dag. 1985. *Orgelbyggare i Sverige 1700-1900 och deras verk*. Helsingborg.

Fors, Georg. Utan årtal. *Norra Sandsjö kyrka*. Växjö.

Hultberg, Claes & Martinsson, Kenneth. 1982. *Norra Sandsjö kyrkas orglar 1734-1982*.

# Tekniska och administrativa uppgifter

Jönköpings läns museums dnr: ..... 330/06  
Beställare: .....Norra Sandsjö kyrkliga samfällighet  
Fastighetsägare:.....Norra Sandsjö kyrkliga samfällighet  
Rapportansvarig: ..... Anders Franzén  
Foto: ..... Anders Franzén  
Län: ..... Jönköpings län  
Kommun: ..... Nässjö kommun  
Socken:..... Norra Sandsjö socken  
Fastighetsbeteckning:.....Sandsjö 4:1, Norra Sandsjö kyrka  
Belägenhet:.....Ekonomiska kartans blad Norra Sandsjö 6E 4h  
Dokumentationsmaterialet förvaras i Jönköpings läns museums arkiv.