

## Byggnadsminnesförklaring av Casselska huset, kv Mercurius 11, Gustav Adolfs församling, Sundsvalls kommun

### BESLUT

Länsstyrelsen förklarar Casselska huset, kv Mercurius 11, Gustav Adolfs församling, Sundsvalls kommun, som byggnadsminne.

Beslutet har tagits i enlighet med 3 kap. 1 § lagen (SFS 1988:950) om kulturminnen m. m, KML.

Om särskilda skäl finns, får länsstyrelsen enligt 3 kap. 14 §, KML lämna tillstånd till ändring av byggnadsminne.

Länsstyrelsen och Länsmuseet lämnar råd och anvisningar för byggnadens underhåll.

### ÄRENDE

Frågan om byggnadsminnesförklaring väcktes av länsstyrelsen 2006-12-15.

Fastighetsägaren har lämnat sitt godkännande genom en skrivelse som inkom till länsstyrelsen 2007-12-20.

Sundsvalls kommun, Stadsbyggnadsnämnden, har inte lämnat några synpunkter mot förslaget.

Murberget Länsstyrelsen i Västernorrland har lämnat sitt godkännande genom en skrivelse som inkom till länsstyrelsen 2007-04-03.

### SKYDDSFÖRESKRIFTER

Länsstyrelsen beslutar med stöd av 3 kap. 2 § KML att följande skyddsföreskrifter – utöver vad som följer av andra lagar och förordningar - skall gälla för kv Mercurius 11:

1. Byggnaden får inte rivas eller flyttas.
2. Byggnaden får inte byggas om, till eller på eller på annat sätt förändras utvändigt.

3. Byggnaden skall underhållas så att den inte förfaller. Vård- och underhållsarbeten skall utföras på ett sådant sätt att det kulturhistoriska värdet inte minskar. Underhållet ska utföras med material och metoder som är anpassade till byggnadens egenart.

### MOTIVERING

Casselska huset har ett stort arkitekturhistoriskt värde både som del av den karaktäristiska stenhusbebyggelse som uppfördes i Sundsvall efter branden 1888 och som enskilt objekt. Byggnaden är en bra representant för den typ av putsad bebyggelse som uppfördes med butiker i bottenvåningen samt bostäder och eventuella kontor i de övre våningsplanen. Byggnaden har vidare alltid haft stor betydelse för upplevelsen av staden då den varit en port mot staden för besökare som anlänt med båt, tåg eller bil.

En byggnadsminnesförklaring av Casselska huset är i linje med Västernorrlands strategiska kulturarvsprogram "Kulturarv nu, utsikter 2007 – 2010". I programmet utpekade tre prioriterade områden där Sundsvalls stad har bäring på temat "Industrisamhällets kulturarv".

Sundsvalls stenstad är klassad som riksintresse för kulturmiljövården enligt 3 kap. 6 § miljöbalken (1998:808).

### BESKRIVNING

Fastigheten kv Mercurius 11 ligger i korsningen Strandgatan - Storgatan i den yttersta östra delen av Sundsvalls stenstad.

Casselska huset ritades och uppfördes 1894 - 95 efter ritningar av arkitekten Sven Malm, även känd för andra byggnader i stenstaden som hotell Knaust och de Blombergsska husen. Huset har en sockel i granit och en stomme av tegel och uppfördes i tre våningar samt delvis inredd vind. Hela fasaderna försågs med spritputsade ytor och det saknas således rusticering i bottenvåningen vilket är mycket ovanligt i Sundsvall. Nuvarande färgsättning, från 2002-2003 års restaureringar, är ett försök att återskapa den ursprungliga färgsättningen med ljusbeige spritputs och mörkare brunbeige listverk samt engelskt röda snickerier. Taket är klätt med skivfalsad gråmålad plåt där det dominerande hörntornet försetts med fjälltäckt zinkplåt.

Bottenvåningen är en renodlad butiksvåning, med stora rundvälvd skyltfönster mot gatorna. Ursprungligen fanns det sju butiker. Mellan bottenvåningen och våningen 1 trappa finns ett brett slätputsat band avsett för skyltmålning. Ett motsvarande band återfinns vid den profilerade takfoten, som på originalritningarna försetts med en tandsnittsfris. Den senare saknas helt idag. Bostadvåningarna i båda planen fick fönster med raka valv där de bredare försågs med T-postform.

Huset får sitt uttryck av uppdelade fasader med ett svagt utskjutande mittparti och två likaledes utskjutande och understödjande hörnpartier mot Storgatan, varav det

östra förstärkts till ett hörntorn. Mot Strandgatan har endast ett mittparti utan symmetrisk pendang mot norr skapats. Stilistiskt har huset drag av nordeuropeisk renässans med kreneleringar och tureller på de avslutande frontespiserna, hörntorn och en arkitektoniskt uppbyggd portikinramning vid huvudentrén innehållande detaljer som slutsten, volutformer och krönande fronton, allt i gips. Den största förändringen av huset skedde under 1970-talet då den ursprungliga gården delvis byggdes över samt att vindsvåningen togs i anspråk för lägenheter.

## HISTORIK

År 1894 ägdes tomten 2-4 i kv Mercurius av Gustaf Knausts sterbhus. Gustaf Knaust hade redan under 1860-talet förvärvat den restaurang som låg på samma tomt och drivit hotellrörelse fram till 1881 då han avvecklade näringen för att driva stadshusrestaurangen. Gustaf Knaust dog 1883 och träbyggnaden brann ned i stadsbranden 1888. År 1894 såldes fastigheten till trävaruagenten I. T. Cassel i Sundsvall. Cassel, född 1844, tog kamalexamen i Uppsala och flyttade till Sundsvall i slutet av 1860-talet. Här fick han anställning som virkesuppköpare för firman Axell & Co som bl. a. ägde Strands sågverk på Alnön. Så småningom blev Cassel självständig trävaruagent med kontor i sitt eget hus. Cassel avled under en resa på Indalsälven 1898 och sterbhuset övertogs av grosshandlaren Wilhelm Bünsow år 1900. År 1904 sålde han fastigheten till sjökaptenen Adolf Nordberg som ägde huset fram till sin död 1918. Nordbergs sterbhus hade kvar huset till år 1939 då det såldes till sjukgymnasten Hilda Utterberg, som hade fastigheten i sin ägo några få år varefter hon sålde till Ackumulator AB Jungner. År 1963 förvärvade Försäkrings AB Svenska Lif huset. Under 1970-talet övertogs fastigheten av Jan Bäckström som sålde till Fastighetsbolaget Norrporten 1993. År 2007 förvärvades fastigheten av Norrvidden Fastigheter AB.

## HUR MAN ÖVERKLAGAR

Den som inte är nöjd med detta beslut, kan överklaga det hos Länsrätten i Västernorrlands län genom en skrivelse som dock skall sändas till Länsstyrelsen, Kulturmiljö, 871 86 Härnösand.

Skrivelsen skall ha inkommit senast tre veckor från den dag vederbörande har fått del av beslutet. För part som företräder det allmänna skall överklagandet dock ha kommit inom tre veckor från den dag beslutet meddelades. Ytterligare upplysningar om sådant överklagande lämnas i bilagt informationsblad, "Hur man överklagar till Länsrätten".

I den slutliga handläggningen av detta ärende har förste länsassessor Göran Lundström, avdelningschef Eva Carron och, sektionschef Jonas Walker deltagit.

  
Sten-Olov Altin  
länsråd

  
Torbjörn Svaan  
kulturmiljösektionen  
tel: 0611 349000

## Bilagor:

1. Fasad- sektion och planritningar
2. Fastighetskarta

## Kopia till:

Lantmäterimyndigheten Sundsvalls kommun, 851 85 Sundsvall, för anteckning i fastighetsregistrets allmänna del enl lag KML 3 kap. 8 §

Riksantikvarieämbetet, Box 5405, 114 84 Stockholm

Sundsvalls kommun, Stadsbyggnadsnämnden, 851 85 Sundsvall

Sundsvalls kommun, Fastighetsnämnden, 851 85 Sundsvall

Sundsvalls kommun, Kulturnämnden, 851 85 Sundsvall

Länsmuseet Västernorrland, Box 34, 871 21 Härnösand

Bitaga 7.

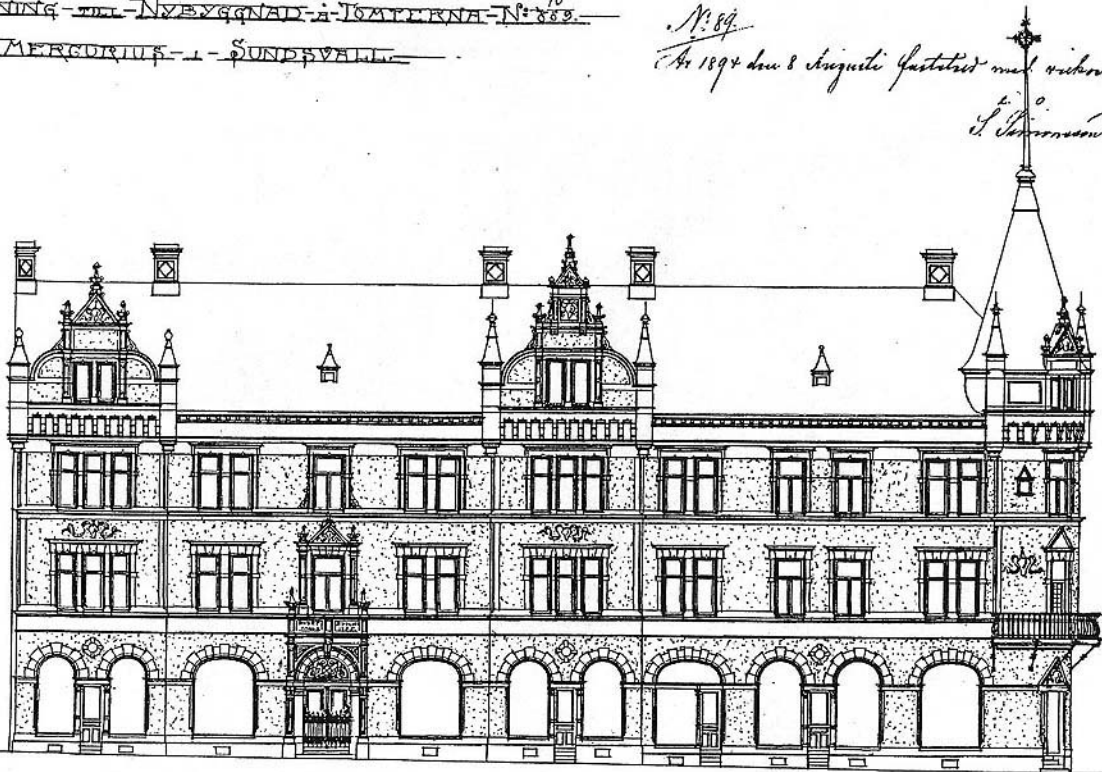
RITNING - av - NYBYGGNAD - i - TOMTERNA - N: 889 -

QV - MERCURIUS - i - SUNDKVALL -

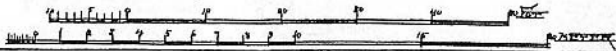
N: 89

År 1894 den 8 augusti fastställt med visser.

J. Larsson



FASAD MOT SVORGATAN



Skedd i juli 1894

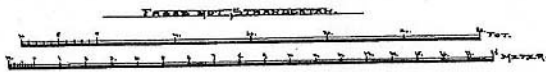
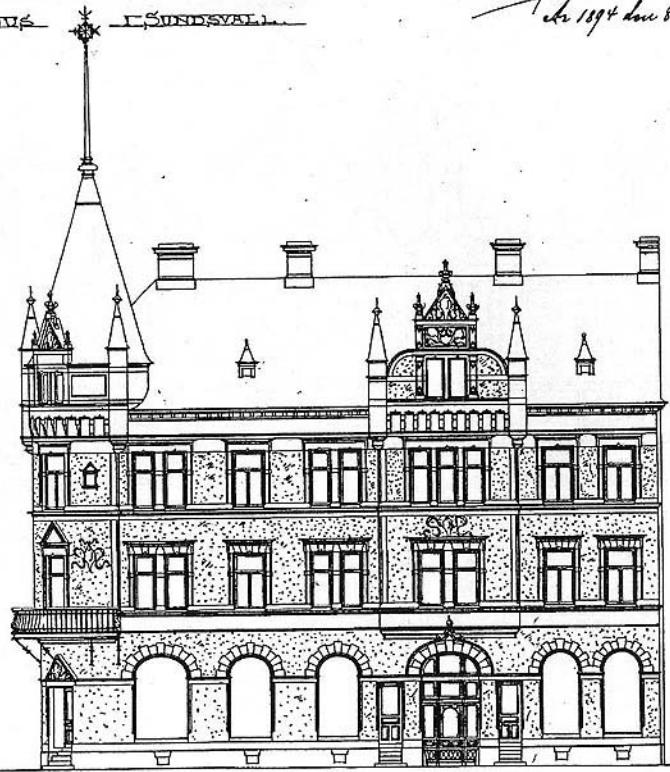
J. Larsson

*Bilaga 7*

RITNING TILL NYBYGGNAD Å TOMTENS N:o 8. 1894

QVART. MERCURIUS I. SÖNDSVALL.

*N:o 89*  
*År 1894 den 8 Augusti förtälad med värk.*  
*J. P. O.*  
*E. Carlsson*



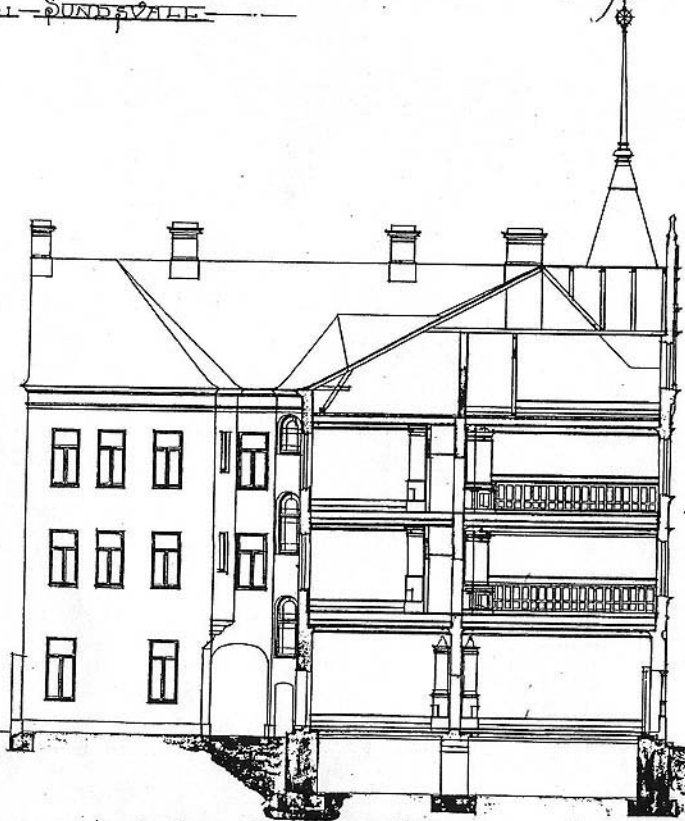
*År 1894 den 8 Augusti*  
*E. Carlsson*

*Platz 7.*

*N. 89*

*den 8 Augusti förtöskad med vilken  
S. H. O.  
S. Gunnarsson*

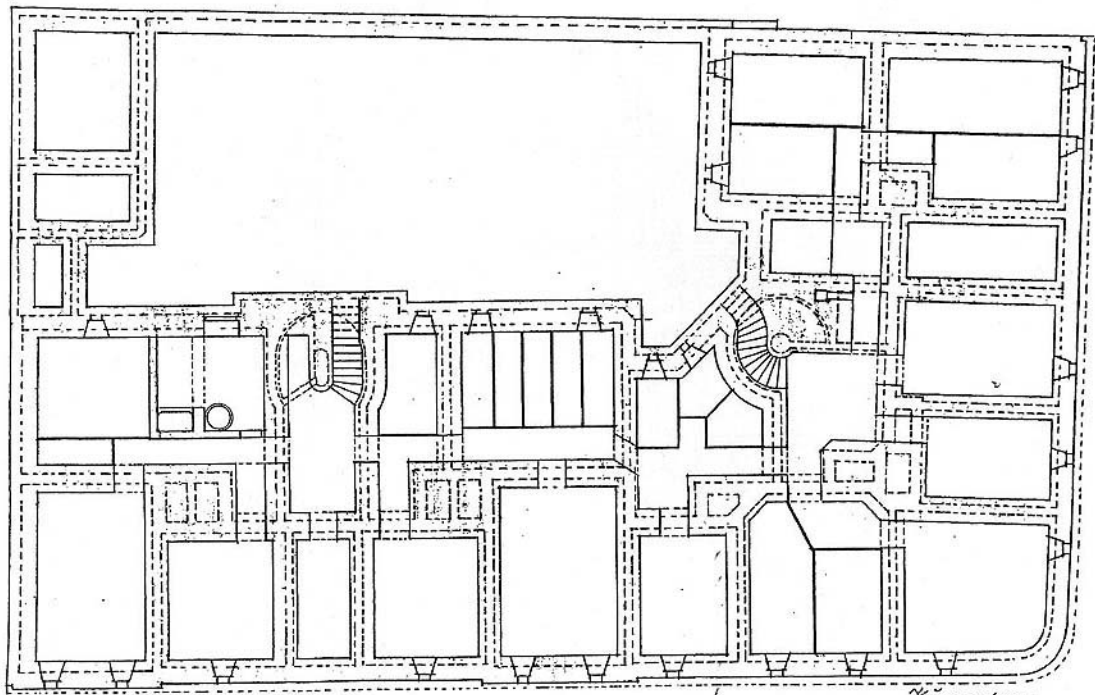
~~RITNING till NÄRBYGGNAD i TOMATERNA N. 889~~  
~~QV. MERKURIVÄG I SUNDSVALL~~



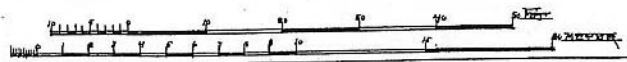
*Skisserade officiellt 1894  
S. Malin*

~~RITNING-TILL-NYBYGGNADE-KAPELLERNA-N: 269~~  
~~QV-MERCURIUS-I-SUNDBVALL~~

*N:o 89*  
*År 1894 den 8 augusti fastställt med veder.*  
*J. J. Simonson*



*Käppstaden*

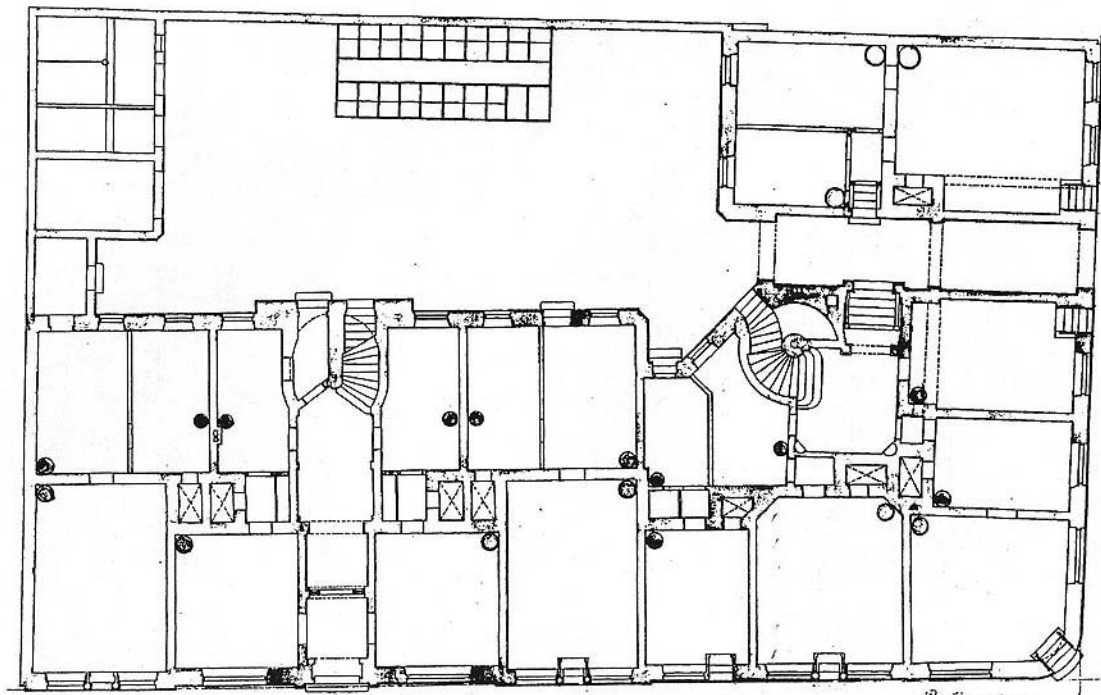


*Simonson i juli 1894*  
*S. Simonson*



RITNING TILL NYBYGGNAD Å TOMTERNA N: 8 och 9  
ÖF. MERICURIVS I SUNDSVÄL.

N: 89  
År 1894 hem & skogsk. fastighet med vikes  
c. o.  
J. Simonson



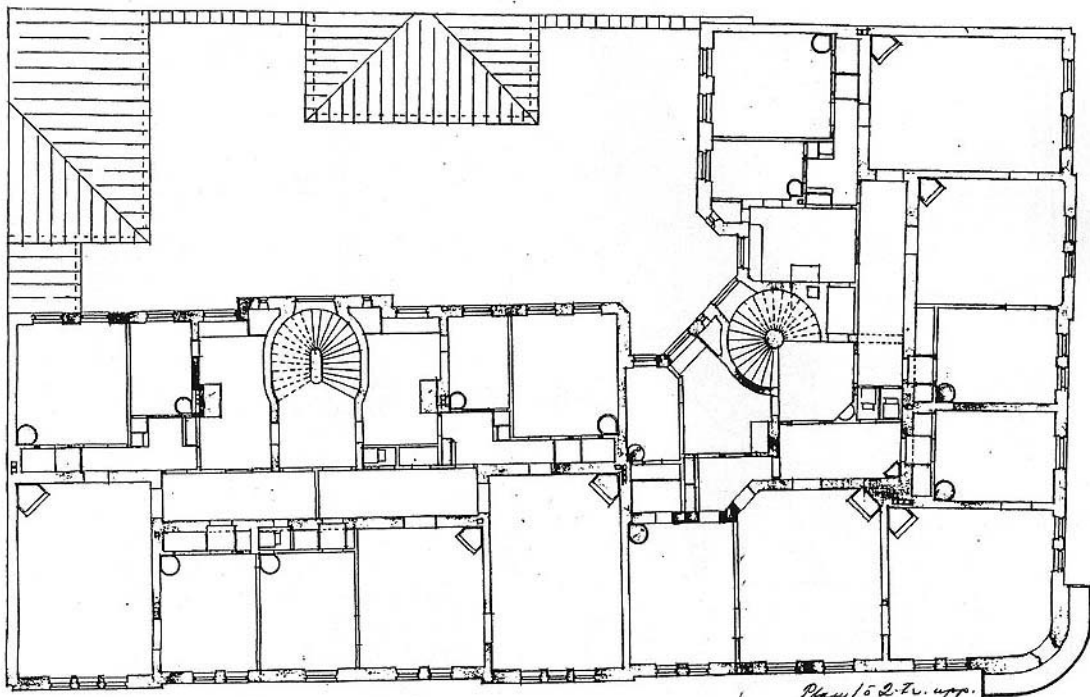
Pa. C. Engström



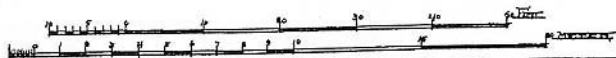
Ämnad val i juli 1894  
S. Holm

— RITNING — till — NYBYGGNAD — i — JOHANNES — N: 823 —  
— QV — MERKURUS — i — SUNDEVALL —

*Dr. J.*  
A. 1894 den 8 Augusti förtidigt omf. och sedan  
i. o.  
J. Simonson



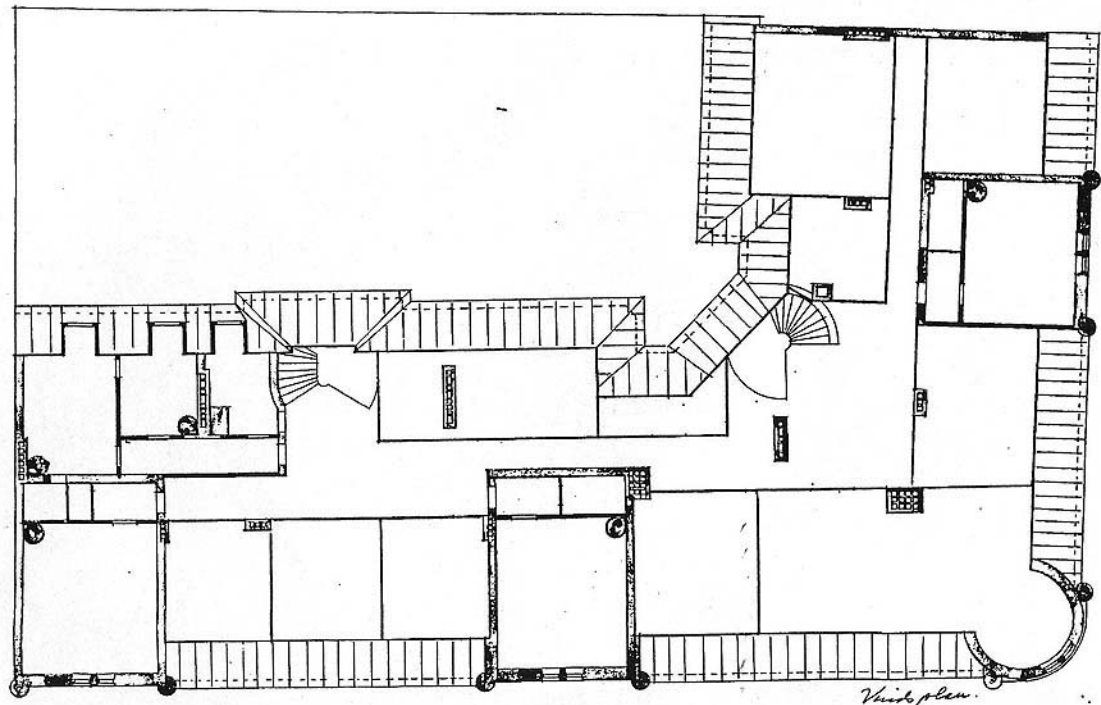
Plan 15 2. v. upp.



Simonson i juli 1894  
V. Kallsten

RITNING - TIL - NYE SVAGNAD - H - TOMTERNA - N<sup>o</sup> 123  
GE - MERGURUDS - I - SUNDSVALL

*N. 89*  
 Nr 1894 den 8 Augusti fastställt med rikets  
 H. O.  
 P. Simonsson



*Vindsk plan.*

VINDSK - PLAN



*Skisserade i juni 1894*  
 P. Simonsson

