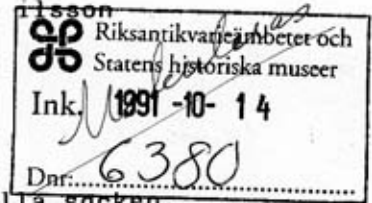




Landskap: Öland
Kommun: Borgholm
Socken: Källa
Fastighet: Kvarnstad 2:3



Byggnadsminnesförklaring av Kvarnstad 2:3, Källa socken,
Borgholms kommun

REDOGÖRELSE FÖR ÄRENDET

Fråga om byggnadsminnesförklaring av byggnaderna på rubricerad fastighet väcktes av Er 1987-01-27. Byggnadsnämnden i Borgholms kommun har vid sammanträde 1988-11-22 meddelat att den inte har något att erinra mot förslaget och tillstyrkt en byggnadsminnesförklaring. Ni har 1988-11-07 beretts tillfälle att ta del av länsstyrelsens utredning i ärendet, innehållande bland annat ett förslag till skyddsföreskrifter för byggnaderna. Ni har förklarat att Ni inte har något att erinra mot byggnadsminnesförklaringen.

LÄGE

Kvarnstad 2:3 är belägen några hundra meter från stranden utanför den mycket väl bevarade radbyn Kvarnstad. Flera gårdsanläggningar, liksom enskild bebyggelse i Kvarnstad är av kulturhistoriskt intresse. I hela området runt byn är kulturlandskapet väl bevarat och av ålderdomlig karaktär. Fornlämningsområden med bland annat husgrunder och stensträngssystem finns både norr och sydost om byn.

HISTORIK

Enligt uppgift finns gården omnämnd redan 1683 och huvudsätet skall då ha legat på denna plats. Dessa uppgifter har ej kunnat verifieras av tillgängligt kartmaterial. Först av skifteskarta från 1827 framgår, att fastigheten då är bebyggd med ett bostadshus jämte vinkelställd byggnad, möjligen det magasin (nr 2) som finns på platsen idag, och diagonalt över gården en vinklad ekonomibygnad (nr 5). Den nuvarande gårdsanläggningen kan sålunda ha sitt ursprung i 1800-talets första decennier, dock kan brygghuset i sten (nr 2) vara av äldre datum och härröra från 1700-talet.

BESKRIVNING

Byggnaderna på fastigheten utgörs av en kringbyggd gård av götisk typ, d v s med mangård och fägård avskilda från varan-



dra. Detta är ett typiskt byggnadssätt för hela östra Götaland, där den öländska varianten är mer inbyggd än den på fastlandet. Gården består idag av ett flertal olika byggnader med olika funktioner, enligt äldre tradition, samt utanför själva gårdsanläggningen en stubbquarn. Särskilt karaktäristisk är ladugården från 1890, uppförd i kalksten med "dösa-de", d v s avfasade hörn. Till ladugården ansluter loge, garage och stall i den nordöstra delen och i dess förlängning i den nordvästra delen magasinet. Till gårdsplanen kommer man via ett portluder i ladugården. Lada och stall är uppförda i skiftesverk efter typisk öländsk tradition och är liksom quarnen ursprungligen från Vedborm. Idag är stallet täckt av korrugerad eternit, magasinet av enkupigt tegel och övriga byggnader av plåt. Äldre detaljer som märks på de olika byggnaderna är halvdörrar, handsmidda bandgångjärn och lås av äldre typ.

Avskilt med staket från fägården ligger bostadshuset mot sydväst med brygghuset på västra sidan och en källare på den östra. Trädgården sträcker sig längs sydöstra och sydvästra sidan om boningshuset. Där finns krikonlund, syrener, kastanjer, gräsmattor m m. Trädgården inramas av staket och stenmurar och ingår även den som en viktig del av hela gårdsanläggningen.

BYGGNADSTEKNIK

Mangårdsbyggnaden (nr 1) från 1888 vilar på hög stengrund och är uppförd i ett plan med oinredd vind under sadeltak. Den är klädd med rödfärgad locklistpanel och har vitmålade knutar, vindskidor, foder och lister. Under takfallet finns en vitmålade sågad taklist i trä. Fönstren är 6-rutade 2-lufts med profilerad, vitmålade spröjsning. Huvudingången har pardörr till en glasveranda, rikligt försedd med smårutor och med två väggfasta träbänkar. Ännu ett par väl arbetade spegeldörrar för in i huset. Köket har murad spis, spiskupa, bakugn och åttkantig ståndare av järn s k "fästman". Köksskåpen är av pärlspontpanel medan väggarna här är tapetserade över en högt placerad bröstningslist och målade under denna. I övrigt kan nämnas spegeldörrar med klinklås eller utanpåliggande kammarlås med järn- eller mässingstrycken, kork- eller linoleummat- tor, höga trösklar, pärlspontklädda tak och en rund, vit kake- lugn med mässingsluckor. Inslag av senare datum är elvärme och hygienutrymme med dusch, det senare inpassat i ett tidigare förråd.

Brygghuset (nr 2) uppvisar ålderdomliga och säregna drag. Det är uppfört i kalksten och fältsten under sadeltak, täckt av enkupigt tegel och med tegelskorsten med överkrågning i västra takfallet. Vaggarna är vitkalkade medan dörrar, övrigt



virke och galler är svartmålade. Huset har utgjort dels kök/brygghus med ingång från markplanet, dels sädesmagasin i två övre plan, som nås via en utvändig stentrappa. Halvdörrar med handsmidda bandgångjärn leder till köksdelen, där golvet är täckt av stenplattor och en nedgång för till källaren, som har flistak på träbjälkar. I östra källarväggen finns en lucka för direktkast av skörd. En järnspis är insatt i den murade spisen med bakugn. Byggnadens fönster är små och av olika form, ett av dem gallerförsedd. Det har nyligen renoverats med upprustning av tak, golv och murar.

BESLUT

Tillsammans bildar byggnaderna en sluten gårdsmiljö av gammal öländsk tradition. Framför allt stenhuset (nr 2) är av särskilt genuint och ålderdomligt slag och dessutom ett av de få oförändrade på Öland. Länsstyrelsen anser därför att byggnaderna på fastigheten Kvarnstad 2:3 besitter ett mycket högt kulturhistoriskt värde och är att anse som synnerligen märkliga.

Länsstyrelsen förklarar med stöd av 3 kap 1 § kulturminneslagen byggnaderna på fastigheten Kvarnstad 2:3 för byggnadsminne.

Länsstyrelsen meddelar enligt 2 § samma lag följande skydds-föreskrifter:

1. Byggnaderna får inte rivas, flyttas eller till sitt yttre byggas om eller på annat sätt förändras såvida det inte gäller återgång till ursprungliga material.
2. I byggnadernas (1-2) inre får inte sådana åtgärder vidtagas som medför ingrepp i befintlig rumsindelning eller stomme.
3. Byggnaderna skall underhållas så att de inte förfaller eller det kulturhistoriska värdet minskar. Således skall alla underhållsåtgärder utföras på ett sätt som är anpassat efter det material och den teknik med vilken byggnaderna uppförts.
4. Det område kring byggnaderna som avgränsats med röd linje på karta tillhörande dessa föreskrifter (bilaga 1) får inte ytterligare bebyggas och skall hållas i sådant skick att byggnadernas utseende och karaktär inte förvanskas.

Länsstyrelsen lämnar råd och anvisningar i fråga om underhåll av byggnaderna och vården av det kringliggande området.



Om det finns särskilda skäl får länsstyrelsen enligt 3 kap 14 § kulturminneslagen lämna tillstånd till att ett byggnadsminne ändras i strid mot skyddsföreskrifterna. Länsstyrelsen får ställa de villkor för tillståndet som är skäliga med hänsyn till de förhållanden som föranleder ändringen. Villkoren får avse hur ändringen skall utföras samt den dokumentation som behövs.

Enligt 3 kap 21 § samma lag gäller detta beslut omedelbart även om det överklagas.

./. Detta beslut kan överklagas hos kammarrätten i Jönköping, se bilaga 2.

Ulf Färnhök

Britt-Marie Hammar skiöld

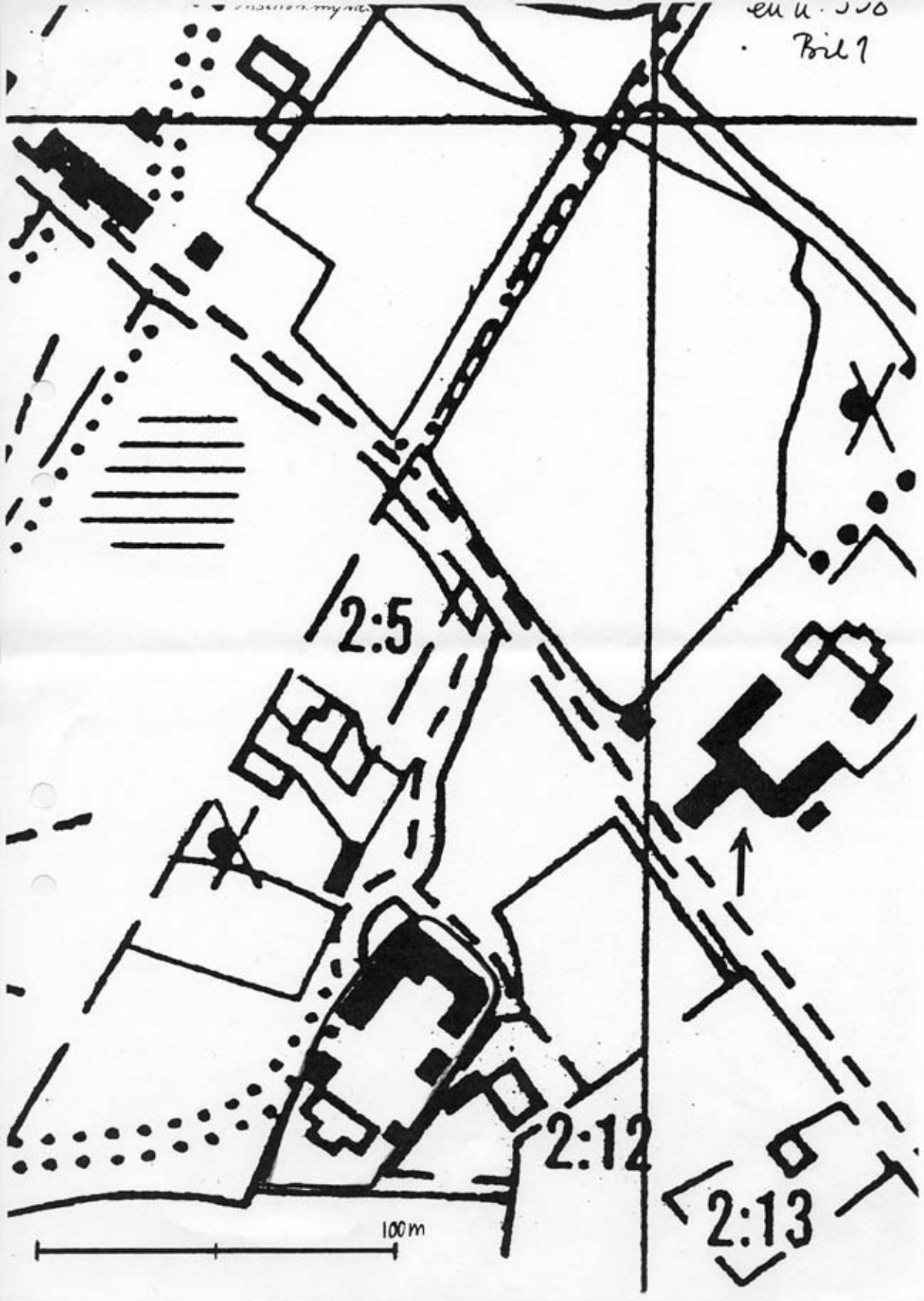
Bilaga

1. Situationsplaner och ek. karta
2. Hur man överklagar

Kopia

- Kulturmiljöenheten + bil 1
- Riksantikvarieämbetet + bil 1 och 2
- Kalmar läns museum + bil 1
- Inskrivningsmyndigheten vid Kalmar tingsrätt, lagakraftsbevis + bil 1
- Borgholms kommun, byggnadsnämnden + bil 1
- Borgholms kommun, kulturnämnden + bil 1
- BM-reg

eu u. 500
Bild 1

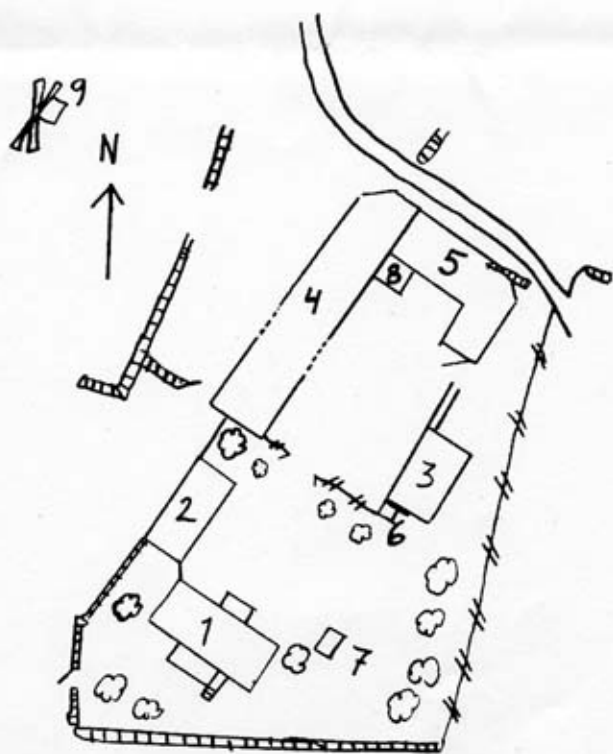


2:5

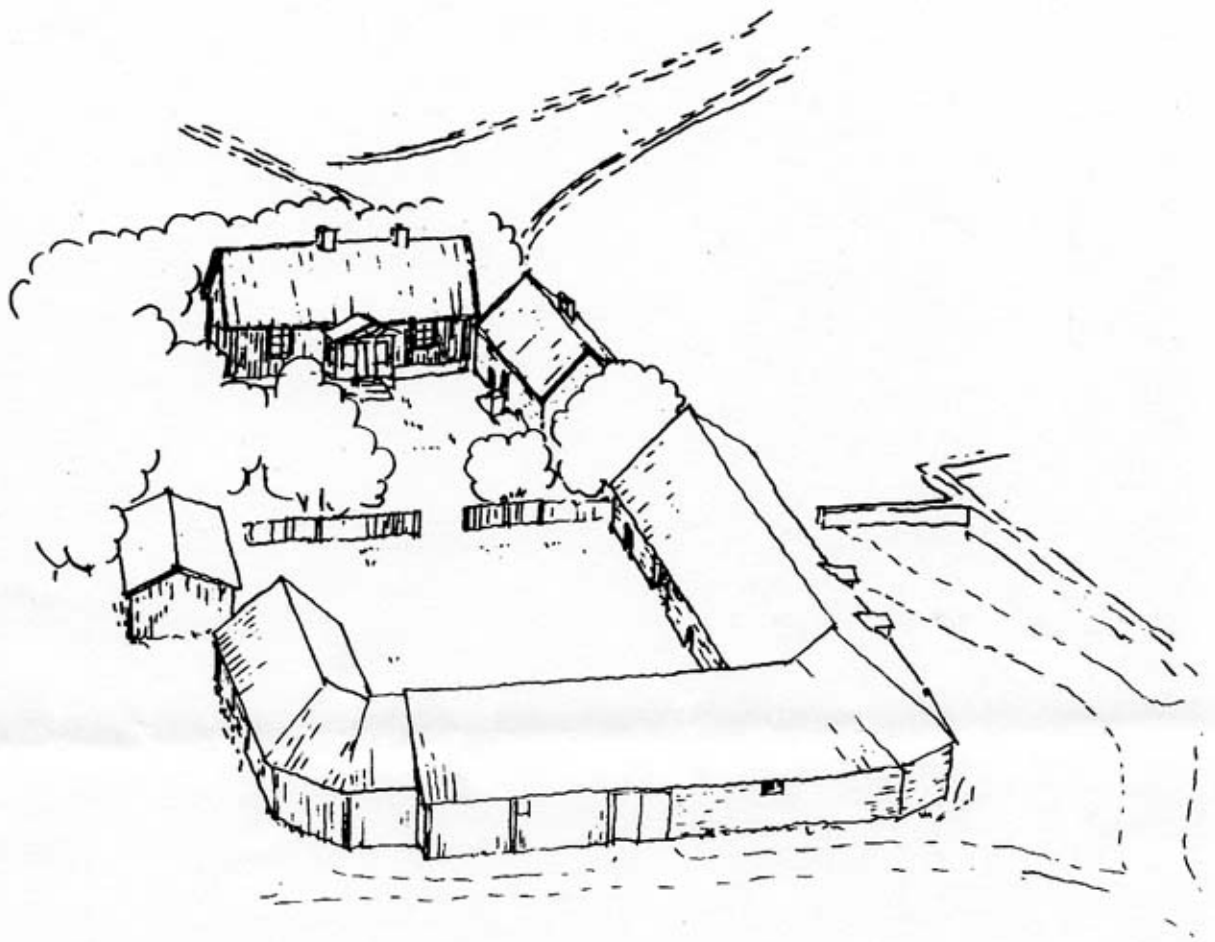
2:12

2:13

100m

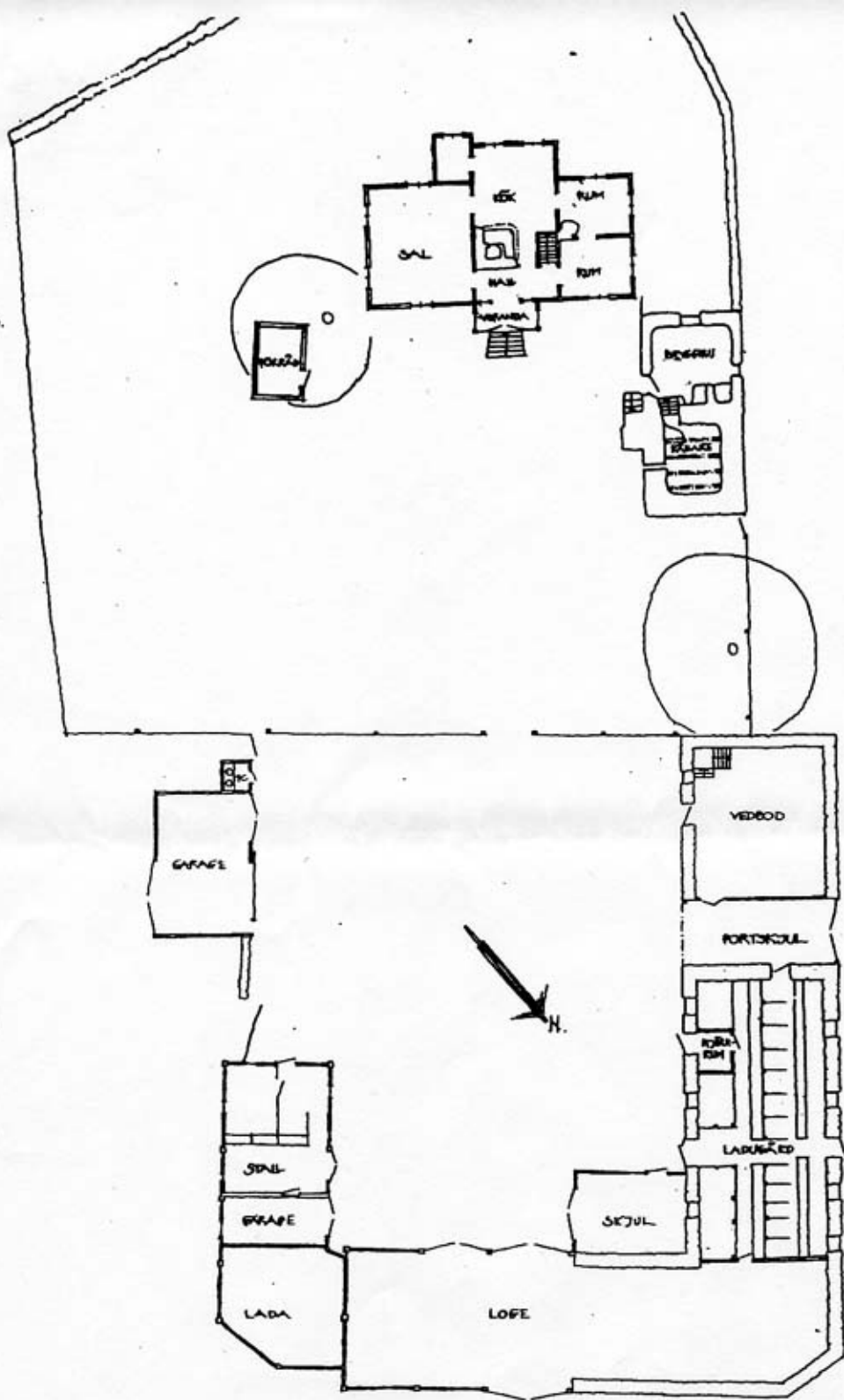


1. Bostadshus
2. Bryggshus
3. Uthus/Förråd/Garage
4. Ladugård
5. Lada
6. Dass
7. Källare/Förråd
8. Uthus
9. Väderkvarn



FASTIGHETEN
KVARNSTAD 2:3
KÄLLA SOCKEN
BORGHOLMS KOMMUN

PERSPEKTIV FRÅN NORR
21/7 1000 AN/100



arkitektkontoret

ERIKSSON & WESTERLUND AB

Box 21 387 00 Borgholm 0485-120 08

Larmgatan 5 392 32 Kalmar 0480-209 20

KVARNSTAD 2:3

KÄLLA SOCKEN

BORGHOLMS KOMMUN;

PLAN BOTTENVÅNING