

Kulturhistorisk karakterisering och bedömning

Bondstorps kyrkogård

*Bondstorps socken i Vaggeryds kommun
Jönköpings län, Växjö stift*

Rapport och foto: Robin Gullbrandsson
Grafisk design: Anna Stålhammar
Tryckning och distribution: Marita Axelsson

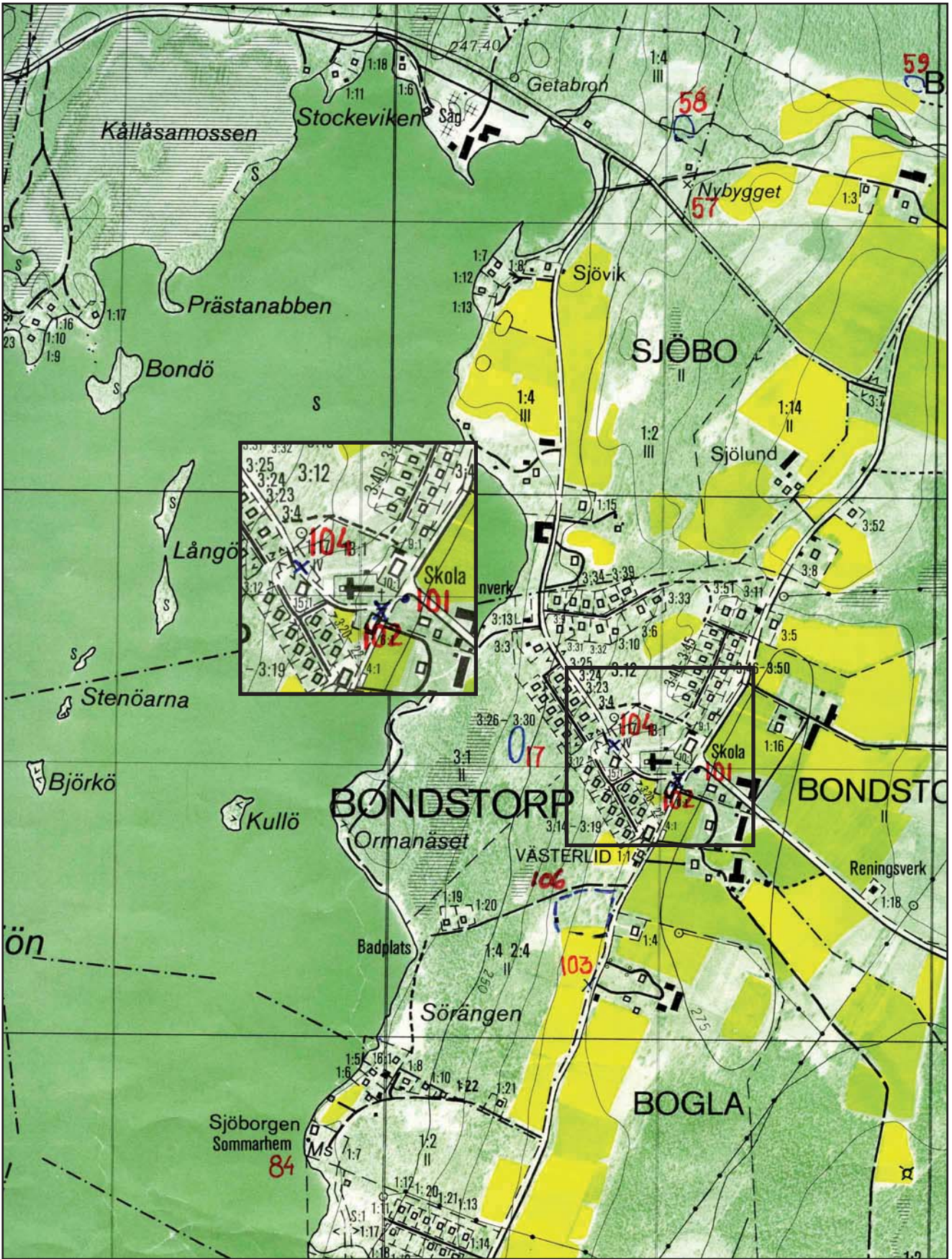
Jönköpings läns museum, Box 2133, 550 02 Jönköping
Tel: 036-30 18 00
E-post: info@jkpglm.se
www.jkpglm.se

Utdrag ur tryckta och ajourhållna ekonomiska kartor är återgivna enligt tillstånd: Ur allmänt kartmaterial från Lantmäteriet. Medgivande 94.0133

© JÖNKÖPINGS LÄNS MUSEUM 2007

Innehåll

Inledning	5
Bakgrund	5
Syfte	5
Inventeringens uppläggning	5
Allmän kyrkogårdshistorik	7
Sammanfattande beskrivning	9
Bondstorps kyrkogård	10
Kyrkomiljö och kyrka	10
Kyrkogårdens historik	11
Händelsehistorik	13
Beskrivning av kyrkogården idag	14
Allmän karaktär	14
Omgärdning	14
Ingångar	14
Vegetation	14
Gångsystem	15
Gravvårdstyper	15
Beskrivning av enskilda kvarter	15
Kvarter A och B	15
Allmän karaktär	15
Gravvårdstyper	15
Kulturhistorisk bedömning och karaktär	16
Kvarter C	17
Allmän karaktär	17
Gravvårdstyper	17
Kulturhistorisk bedömning och karaktär	18
Minneslund	18
Kulturhistorisk bedömning av kyrkogården som helhet	19
Att tänka på i förvaltning av kyrkogården:	19
Referenser	20
Arkiv	20
Tryckta källor	20
Tekniska och administrativa uppgifter	20



Utdrag ur ekonomiska kartans blad Bondstorp 6D7h 1887.

Inledning

Bakgrund

På uppdrag av Växjö stift genomför Jönköpings läns museum en kulturhistorisk inventering av kyrkogårdar inom stiftets del av Jönköpings län. Arbetet bekostas av medel från den kyrkoantikvariska ersättningen och påbörjades under år 2006 och det beräknas avslutas under år 2008. Inventeringen berör de till Svenska kyrkan hörande kyrkogårdarna som är i drift samt ödekyrkogårdar. Denna rapport utgör en delrapport i inventeringen vars resultat kommer att sammanställas och analyseras i en stiftsövergripande rapport.

Syfte

Den stiftsövergripande inventeringen syftar till att lyfta fram kyrkogårdarnas kulturhistoriska värden, att få en överblick av stiftets kyrkogårdar samt att sammanställa den enskilda kyrkogårdens historia. Inventeringen är avsedd att utgöra ett underlag i församlingens förvaltningsarbete och i de vård- och underhållsplaner som församlingarna arbetar med att ta fram. Inventeringarna ska vidare kunna användas i handläggningen av kyrkoantikvariska ärenden och för att bedöma var det är särskilt viktigt att stödja insatser med kyrkoantikvarisk ersättning.

Inventeringens uppläggning

Rapporten omfattar en historik över kyrkogården, beskrivning av de olika kvarteren, fotografier och en kulturhistorisk karakterisering och bedömning. Arbetet har varit uppdelat i en fältedel med inventering och fotografering samt en arkivgenomgång. De aktuella arkiv som gåtts igenom har främst varit Länsstyrelsen i Jönköpings läns arkiv, Antikvarisk-topografiska arkivet i Stockholm (genom kopior hos länsstyrelsen) samt Jönköpings läns museums arkiv. I möjligaste mån har också samfälligheternas eller församlingarnas egna arkiv använts. Utöver arkiv har uppgifter hämtats från befintlig litteratur däribland hembygds litteratur. Äldre fotografier har också använts för att kunna tolka händelser i kyrkogårdens historia. De i rapporten redovisade arkivuppgifterna utgör en sammanfattning av genomgångna arkiv och ska inte ses som en komplett beskrivning av händelser i kyrkogårdens historia. Arbetet inkluderar en omfattande fotodokumentation varav endast ett litet antal bilder använts i rapporten. Växjö stift, respektive församling, samt läns museet har rätt att fritt bruka fotografierna. För varje kyrkogård görs en kortfattad beskrivning av kyrkomiljön och en mer omfattande beskrivning av kyrkogården och samtliga kvarter. Vidare görs kulturhistoriska bedömningar över varje kvarter och en sammanfattande över hela kyrkogården där de kulturhistoriska värdena lyfts fram.

Den kulturhistoriska bedömningen görs i samarbete med representanter från Växjö stift, Länsstyrelsen i Jönköpings, Kalmars och Kronobergs län samt läns museerna i Kalmar och Växjö. En kulturhistorisk bedömning är aldrig definitiv utan hela tiden föremål för omvärderingar. Vid bedömningen tas hänsyn till varje kyrkogårds egna värden, men också till värden i förhållande till andra kyrkogårdar i stiftet och övriga landet. Den kulturhistoriska bedömningen nämner i de flesta fall inte enskilda gravstenar utan beskriver värden och karaktärsdrag i stort. Inför varje planerad förändring eller större underhållsåtgärd som påverkar det kulturhistoriska värdet skall tillstånd inhämtas från länsstyrelsen. Varje ärende behandlas där från fall till fall. Utifrån den kulturhistoriska värderingen och karakteriseringen tas beslut om vilka åtgärder som är berättigade till kyrkoantikvarisk ersättning.

Fältarbete och rapport har utförts av antikvarie Robin Gullbrandson vid Jönköpings läns museum. Rapporterna finns tillgängliga på Växjö stift, Länsstyrelsen i Jönköpings län, Jönköpings läns museum samt på respektive kyrklig samfällighet.

Allmän kyrkogårdshistorik

Så gott som alla våra landsortskyrkogårdar är jämnåriga med den första kyrkan på platsen. I de flesta fall betyder det att de är medeltida och efter flera hundra år av obruten kontinuitet är de också fortfarande i bruk. Från medeltidens kyrkogårdar finns dock väldigt litet bevarat. De viktigaste förändringarna som kristendomen införde gällande våra begravnings seder är att platsen för begravingarna skulle vara vigd och inhägnad. Den medeltida inhägnaden kunde bestå av en stenmur men vanligare var att den var uppförd av timmer, bogårdsbalken. Till den typiska bilden av en medeltida inhägnad kyrkogård hör även stigluckan som både hade en symbolisk som praktisk funktion som port till den vigda jorden.

Den medeltida kyrkogården saknade ett tydligt system med gångar och kvarter. Man fortsatte dock den förkristna sedvänjan att gravsätta folk efter deras gårds- eller bytillhörighet, antingen i smala tegar eller i kvartersliknande grupper. Till ovanligheterna hörde att man satte en vård över graven, som istället endast markerades av en jordhög. Om en vård sattes upp var den av trä, undantagsvis av sten eller smide. Det var också vanligt att man använde sig av kyrkogården på ett nyttobetonat sätt, nämligen som betesmark. Det ingick troligen i många klockares löneförmåner att ha sina djur betandes på kyrkogården.

Den medeltida kyrkogårdens utformning levde kvar väldigt länge, och påminde mest om en äng med små gravkullar och enstaka spridda vårdar. I stort sett börjar förnyelsen under 1800-talets början men ännu i början av 1900-talet kan man se en typisk medeltida karaktär på många landsortskyrkogårdar. Förnyelsen börjar i städerna, genom att gravsättningar på stadskyrkogårdarna förbjuds av hygieniska skäl. Enligt en kunglig förordning från 1815 måste begravingar innanför stadskärnan upphöra och begravningsplatser – utan andra kyrkobyggnader än t ex gravkapell – anläggas utanför stadsbebyggt område. Vidare skulle staten genom Överintendentsämbetet ansvara för att de blev prydligt och hälsosamt anlagda. Runt om i landet anläggs begravningsplatser precis utanför stadskärnorna under de första decennierna av 1800-talet. De anläggs med symmetriska gångsystem och kvartersindelningar, trädplanteringar för att förbättra luftkvaliteten och stenmurar med smidesgrindar. I de arkitektoniskt anlagda begravningsplatserna exponerades vissa gravar tydligare än andra. Att begravas utifrån vilken gård eller by man hörde till ersattes nu av så kallade köpegravar och allmänna gravar. Detta var en social indelning där de som ville och hade förmåga att köpa sin gravplats både fick en större sådan för hela sin familj och en bättre placering utmed gångar eller nära entréerna.

Köpegravarna anlades med grusbäddar och stenramar och senare även häckomgårdningar. Andra begravdes kostnadsfritt utmed den allmänna linjen där man gravsattes i en kronologisk ordning, tätt intill den som hade begravts före och oberoende om ens man eller hustru eller övrig familj låg på annan plats. Gravvårdarna var oftast mycket små och oansenliga.

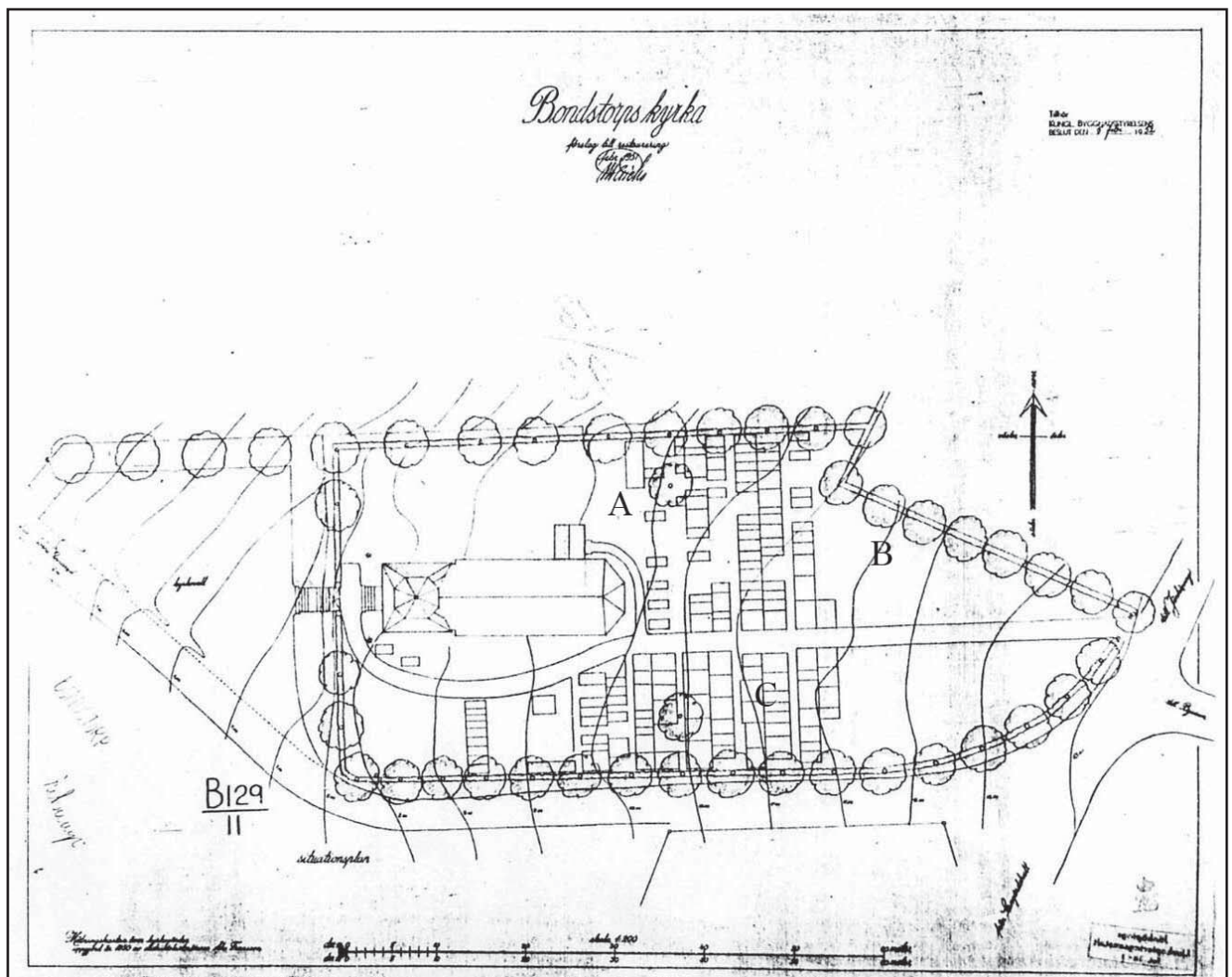
Trädkransen introduceras först på städernas begravningsplatser men når under 1800-talets slut även allt fler landsortskyrkogårdar. Då introduceras också de typiska sorgeträden med hängande växtsätt. I början av 1900-talet planläggs även kyrkogårdarna på landsorten i kvarter med symmetriskt lagda gångar, grusbäddar på gravarna och välklippta häckar eller stenramar runt om. Indelningen av kyrkogården mellan köpegravsområde och allmänt område speglar ett socialt uppdelat samhälle. Företeelsen levde kvar till in på mitten av 1900-talet (upphörde officiellt 1964) och ersattes då av kvarter med gravar i långa rader längs med rygghäckar. Samtidigt började man av rationella skäl ta bort stenramar, häckomgårdningar och grusbäddar för att ersätta det med gräsmattor. Den sociala utjämnningen av ståndssamhället avspeglas på kyrkogårdarna genom allt mer enhetliga gravvårdar utan titlar, oftast utförda i det liggande formatet 60x80 cm.

Från och med 1980-talet blir gravvårdarna återigen mer individualiserade. Idag ser vi en mångfald olika former på gravstenar från liggande naturstenar till mer fantasifullt utformade vårdar. Den ökade individualiseringen under 1900-talets slut speglas också genom de många olika begravningsformer som idag erbjuds. Förutom kistbegravning och urngravar med personliga vårdar, erbjuds också minneslundar för askor som grävs ner anonymt utan plats för namn men med gemensam plats för blommor, askgravlundar med en ofta konstnärligt utformad gemensam plats för namn och smyckning, kistminneslundar där kistor begravs anonymt och utan plats för namn, samt kistgravlundar där kistor begravs anonymt men där det finns en gemensam plats för namn och utsmyckning. Till detta kommer också de muslimska områdena, som ännu främst förekommer på stadskyrkogårdarna.

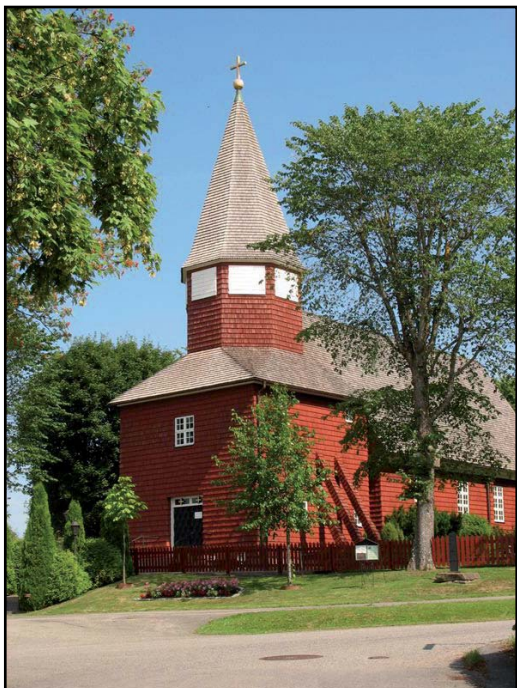
På 1920-talet började en ny typ av begravningsplats att anläggas, nämligen skogskyrkogården. En av de tidigaste i landet var skogskyrkogården i Skillingaryd från 1922. Dessa präglas av friväxande träd ur det naturliga beståndet, endast sällan eller i begränsad omfattning planterade kultiverade träd.

Sammanfattande beskrivning

Bondstorps kyrkogård är en liten landsbygdskyrkogård i glesbefolkad skogsbygd. Kyrkogården har bara utvidgats vid ett tillfälle. Den omges av en trädkrans av lind och ett sentida trästaket. Ingångarna har smidesgrindar och mellan dessa löper en grusgång genom hela kyrkogården. Gravarna ligger öster och söder om kyrkan medan nordsidan är tom. De raka raderna av enhetliga låga vårdar speglar efterkrigstidens ideal. Ett fåtal äldre vårdar ger en viss variation i den södra delen. Alla grusbäddar utom en har avlägsnats under slutet av 1900-talet. Av särskilt intresse är ett smideskors från 1808. I sydväst har en enkel minneslund arrangerats.



Karta över Bondstorps kyrkogård, upprättad 1951 i samband med arkitekt Malte Erichs kyrkorestaurering. Kvartersbeteckningarna är författarens egna. ATA.



Bondstorps kyrkogård

Kyrkomiljö och kyrka

Bondstorps socken ligger på småländska höglandets västsluttning. Den består av nord-sydliga åsar och sänkor. De förra är överlag skogsklädda och de senare bestående av sjöar och mossar. I väster finns den stora Rasjön, öster om vilken kyrkbyn är belägen på en uppodlad åsrygg. Åkermarken är i övrigt mycket begränsad. Lämningarna från forntiden är fåtaliga och tycks inskränka sig till järnålder. Namnet "Bothengsthorp" uppträder i skrift första gången 1299 och syftar på mansnamnet "Both" och har efterleden -torp som betyder nybygge. Ortsnamn med denna efterled brukar indikera bygd som brutits sent, under järnålder och medeltid. Detta passar väl ihop med socknens karaktär av perifer skogsbygd. Fram till 1554 ingick Bondstorp i Åkers socken. Under 1600- och 1700-talet spelade järnhanteringen en viktig roll, emedan socknen hörde till Tabergs bergslag. En masugn anlades vid Rasjön. Någon industriell verksamhet av betydelse kom dock ej att utvecklas som i grannsocknen Byarum.

Bondstorps by ligger på god odlingsmark där vägarna från Norra Unnaryd i nordväst, Månsarp i norr, Åker i söder och Byarum i öster strålar samman. I väster sluttar terrängen brant ned mot Rasjön. Kyrka och kyrkogård ligger direkt väster om den nord-sydliga huvudvägen där denna möter vägen från Byarum. Norr om kyrkogården ligger vid vägen en skolbyggnad i 1 ½ plan från 1890. Den bär liggande gul träpanel och ett tegeltäckt sadeltak med tidstypiskt stort takskegg. Söderut ligger en handelsbod från 1928 i två våningar, dock kraftigt förändrad genom bl.a. tilläggsisolering av fasaden. Ytterligare ett stycke söderut finns ett stort missionshus från 1935 i 1 ½ plan med bostadsdel i vinkel. Byggnaden bär vit locklistpanel och sadeltak. I slänten nedanför kyrkan i väster ligger ett värdshus i två våningar från 1931. Byggnaden bär gul locklistpanel samt sadeltak med valmad spets och frontespis. I kyrkbyn finns även en prästgård från 1840 i 1 ½ plan. Byggnaden är klädd med locklistpanel, har karaktäristisk veranda samt lunettfönster och bär ett sadeltak. Till prästgården här en arrendatorsbostad från 1921 med brutet tak och rödfärgad träpanel. I sluttningen ned mot sjön ligger några rader med villabebyggelse från 1900-talet, vilket gör att kyrkan numer ligger i ett tätbebyggt område.

Mellan kyrkogården och den ena bygatan i väster finns en liten triangulär kyrkvall som anordnades vid kyrkans restaurering 1952-54 genom länsarkitekt Malte Erichs. Vallen är p.g.a. sluttningen uppfylld samt åt norr och väster försedd med en kallmurad stödmur av granit ovanpå vilken är ett trästaket av samma slag som

kring kyrkogården. I öster har en liten gräsbevuxen slänt sparats mot kyrkogården. I dess södra ände står en vägvisare av järn från 1871. Kyrkvallen är idag asfalterad och fungerar som parkering. En grusparkering finns även norr härom där en lövträsdunge tar vid. I hörnet mellan skoltomten och kyrkogården står en ekonomibyggnad från 1981 som rymmer förråd, personalutrymme och handikapptoilet. Byggnaden är en långa med rödfärgad lockpanel, vita foder och knutar samt sadeltak med svarta betongpannor. Arkitekt var Per Rudenstam.

Kyrkan är uppförd av timmer 1694-95 och efterträdde en medeltida föregångare. Ett torn byggdes i väster 1766, vilket tycks ha utnyttjat den gamla klockstapeln som stomme. Dess strävor och syllar skjuter nämligen ut ur byggnadskroppen i norr och söder. Detta är ett särdrag bland flera av timmerkyrkorna i gränsbygden mellan Västergötland och Småland. Ett nytt fullbrett, tresidigt avslutat kor kom till 1819. Väggarna och det branta sadeltaket är klädda med rödfärgade respektive tjärade kluvna spån. Den satta tornkroppen kröns av en hög åttkantig klockkammare med spira. Arkitekt Malte Erichs genomgripande restaurering 1953-54 syftade till att lyfta fram den ursprungliga timmerkyrkan och präglar i hög grad såväl exteriör som interiör. Vid dessa arbeten flyttades bl.a. tornporten från södra till västra sidan.

Kyrkogårdens historik

Bondstorps kyrkogård har sannolikt medeltida ursprung. Det finns inga uppgifter om kyrkogården innan 1829 års kyrkoinventering. Då omnämns en materialbod i kyrkogårdens nordvästra hörn (där klockstapeln ursprungligen stod) och en stiglucka i söder, båda timrade och rödfärgade. Vidare omnämns en socken- och fattigstuga



Fotografi från 1901 som visar att kyrkan omges av ett vitt trästaket och en nyplanterad trädkrans. Fotograf: P A Eriksén, ATA.



Bondstorps kyrkogård på fotografi från 1941. Trädraden framför koret markerar kyrkogårdens ursprungliga utsträckning åt öster. Flertalet gravar har grusbädd och stenram. Fotograf: Egil Lönnberg, JLM.

från 1828 samt ett stall för prästens hästar, vilka troligen låg utanför kyrkogården. 1829 fanns ännu ingen trädkrans och som inhägnad fungerade de vid den tiden ännu vanliga timmerbalkarna, vilka här var rödfärgade. Även i öster fanns en ”port”, målad i svart och vit oljefärg, med en timvisare av sten på ena grindstolpen. På ett fotografi från 1901 omges kyrkogården av ett vitmålat trästaket. Nuvarande trädkrans av lind är tämligen nyplanterad. Någon gång innan 1922 utvidgades kyrkogården åt öster. Trästaketet slopades och ersattes av en häck. Man sparade dock den gamla trädkransens östra rad, vilken delvis kvarstod ännu 1952. En kompletterande trädkrans planterades kring utvidgningen. På ett flygfotografi från 1935 kan man se hur tvärgångar av grus sticker in mellan varje gravrad. Större delen av gravarna har grusbädd, några med inramande häck, andra med stenram som kan ses på fotografier från 1941. Någon uppdelning mellan allmänna och enskilda gravar har ej funnits under 1900-talet. Arkitekt Malte Erichs kyrkorestaurering 1953-54 medförde även förändringar på kyrkogården. Huvudingången flyttades från söder till väster där en trappa anlades. De gamla smidesgrindarna och stolparna flyttades likaså dit. En nyupptagen ingång till sakristian föranledde en grusgång dit. 1982 ersattes häcken kring kyrkogården med nuvarande trästaket, vilket till formen påminner om det från förra sekelskiftet. 1988-89 företogs en större ”renovering” av kyrkogården varvid gräsmattan jämnades, lutande gravvårdar rätades och planteringar skapades. Av 70 äldre vårdar behölls 15 på plats medan ett tiotal flyttades till nordvästra delen av kyrkogården som ”kulturgravar”. Vid detta tillfälle införskaffades ljusarmaturer i form av ”gammaldags” stadsmässiga gatlyktor, en form som inte har någon hävd på en landsortskyrkogård. Sannolikt var det vid detta tillfälle som i princip alla grusbäddar, stenramar, häckar och tvärgångar slopades till förmån för hela och mer lättklippta gräsytor.

Händelsehistorik

Medeltid

Kyrkogården anläggs.

1829

Kyrkoinventering omnämner stiglucka i söder om omgivande trädbalkar. (JLST)

1901

Kyrkogården omges av trästaket och nyplanterad trädrad. (JLM)

1922

Utvidgning åt öster slutförd. Trästaket ersatt av häck.

1953-54

Huvudingång flyttas från söder till väster.

1982

Häck ersätts av trästaket.

1988-89

Utgallring bland äldre gravvårdar. Gatlyktor införskaffas. (JLST)



Flygfotografi från 1935, man ser de tvärgående grusgångarna, grusgravarna och trädraden öster om koret. Utvidgningen är till hälften tagen i bruk. JLM.



Kyrkogårdens östra ingång med smidd äldre pargrind.

Beskrivning av kyrkogården idag

Allmän karaktär

Bondstorps kyrkogård är ett exempel på en småskalig kyrkogård som speglar en glesbefolkad skogsbygd. Utvidgningen åt öster under tidigt 1900-tal är sannolikt den enda som någonsin företagits. Detta har gett kyrkogården en avlång öst-västlig form. Den i övrigt rektangulära kyrkogården smalnar av till en spets i öster där den ena ingången är belägen. Formen bestäms av den vinklade raka tomtgränsen mot skolan i norr medan den rundade sidan i söder följer en vägsträckning. Terrängen sluttar svagt åt väster. Kyrkan ligger med koret åt öster i den västra hälften av kyrkogården. Kyrkan avdelar denna den äldre delen i två jämnstora rektangulära hälfter, av vilka den norra är outnyttjad. Södra hälften delas på mitten av en gång. Den västra halvan upptogs av en minneslund, medan den östra är en del av det kvarter som sträcker sig över hela södra hälften av kyrkogården och här kallas C. Den övriga ytan delas mellan det rektangulära kvarter som här kallas A och det triangulära som kallas B. Sedan omläggningarna 1988-89 präglas kvarteren till stor del av efterkrigstidens låga vårdar.

Omgärdning

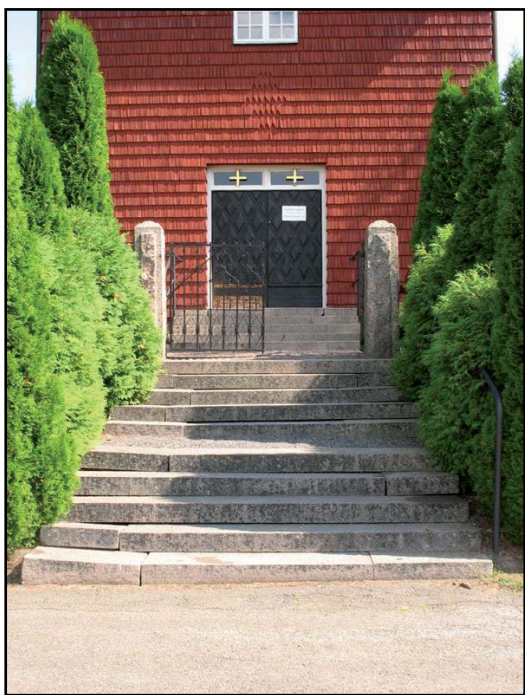
Kyrkogården omges sedan 1982 av ett rödfärgat trästaket, med undantag för en lucka längs ekonomibygnaden i norr. Staketets krön har en sågtandsform.

Ingångar

Huvudingången är mitt på västra kortsidan och upptogs i samband med kyrkans restaurering 1953-54 då dess ingång flyttades till tornets västra sida. Ingången nalkas via en granittrappa med avsats, flankerad av järnräcke och cypresser. Den smidda pargrinden har ett rikt utförande med slingor och löv. Den torde härröra från tidigt 1800-tal. Grinden hänger mellan två fyrkantiga stolpar av tuktad granit, sannolikt från förra sekelskiftet. Innanför ingången står två stolpar med stilrena lyktor i koppar, sannolikt samtida med restaureringen. Ingången i öster har samma slag av smidesgrind och stolpar. Den gamla huvudingången i söder har en pargrind i samma utförande och av samma ålder som staketet.

Vegetation

Kyrkogården omges av en – till stor del sekelgammal – trädkrans av lind, med undantag för västra sidan. Mellan lindarna i söder är lönnar och kastanjer nyligen planterade. Längs kyrkans södra sida är en rabatt med bl.a. cypresser och ölandstok, vid korgaveln med rhododendron. En rabatt fanns där redan 1935.



Huvudingången i väster från 1953-54 med äldre smidesgrind.

Gångsystem

Från ingången i öster löper en rak grusgång fram till den grusade ytan mellan västport och huvudgrind. Gången går längs kyrkans södra sida där en gång från södra grinden ansluter i rät vinkel. I rät vinkel skjuter också gången ut till sakristiporten längs korgaveln och till ekonomibyggnaden. Tvärgångarna inom kvarteren är idag gräsbesådda.

Gravvårdstyper

Den idag dominerande gravvårdstypen på kyrkogården är den efterkrigstida. Det är låga rektangulära vårdar av tämligen enhetlig storlek. Utsmyckningen är vanligen stram och bland de äldre gärna klassiserande med tempelgavel och ibland även kolonner. Vanligaste materialet är grå och svart granit, i viss utsträckning röd bland de yngre. De äldsta vårdarna är från förra sekelskiftet och utgörs av resliga monument i form av bautastenar eller obelisker. Vanligast är den svarta graniten, ofta polerad, ibland med utsparad slingdekor. Med begynnande reglering av maximihöjd under mellankrigstiden blev vårdarna låga och påtagligt breda. Som regel samkomponerades de med en grusbädd och stenram. Detta gäller främst familjegravar. Idag är i princip alla ramar och grusbäddar borttagna, vilket inte sällan ger den kvarstående vården ett stympat uttryck. Ett litet antal vårdar utgörs av små liggare i svart granit.

Beskrivning av enskilda kvarter

Kvarter A och B

Allmän karaktär

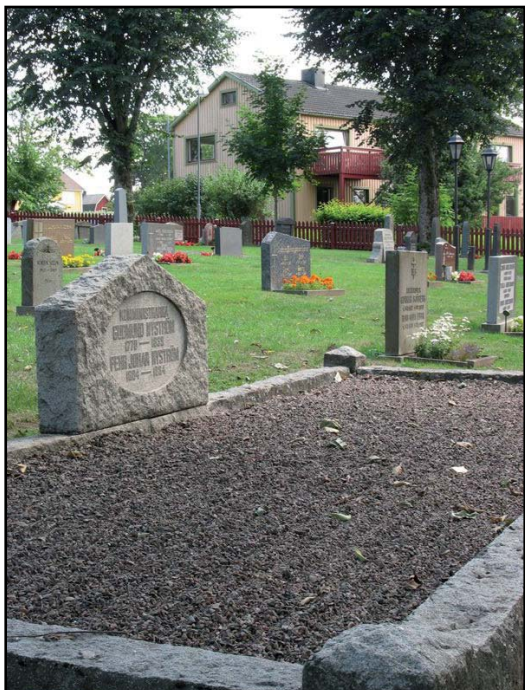
Kvarter A och B upptar kyrkogårdens norra hälft och skiljs åt av en grusgång. Området norr om kyrkan saknar gravar, dock har man längs staketet placerat ett antal flyttade "museivårdar". Kvarterens gravar ligger i nord-sydliga rader. I A:s västra del är vårdarna glest stående och vända mot väster, i dess östra del är raderna dubbla liksom i B. Det är efterkrigstidens låga vårdtyp som dominerar intrycket.

Gravvårdstyper

Den äldsta vården befinner sig i nordvästra kanten av A. Det är en bred grusbädd med stenram, vid vars huvudända är en låg bred gavel. Materialet är grovt tuktad granit. Graven tillhör komministerrarna Gudmund Nyström (1770-1839) och Pehr Johan Nyström (1804-1884). Antagligen är den tillkommen först kring sekelskiftet. Övriga gravvårdar daterar sig från 1924 till idag, i B främst från 1952-73. Dessa vårdar är med få undantag av en låg rektangulär



Den utvidgade östra delen av kyrkogården med kvarter C i förgrunden samt A och B i bakgrunden tillsammans med ekonomibyggnaden. Det dominerande intrycket utgör efterkrigstidens låga vårdar.



Kyrkogårdens enda bevarade grusgrav finns i kvarter A och tillhör komminister Nyström med son.



T.v. ett typiskt exempel på familjegrav från mellankrigstiden med flyglar som ursprungligen anslutit till en stenram. T.h. en mer individuellt utformad vård över kantor Josefsson, kvarter A.

form, typisk för hela perioden. Fram till 1950-talet är det vanligt med klassiserande drag som tempelgavel och kolonner. Materialet är vanligen grå eller svart granit. Flera av de äldre gravarna har haft grusbädd med stenram. Detta är särskilt påtagligt hos de mer påkostade låga vårdar som var vanliga under 1930- och 40-talen. Ett gott exempel på dessa är vårdan från 1941 över kommunalordförande Hugo Andersson. Invid denna står en av kyrkogårdens mer särpräglade vårdar, ett ljus granitkors med relief av en oljelampa. Vårdan är rest över en familjegrav tillhörig kantor J A Josefsson, en av förgrundsgestalterna inom socknens missionskyrka. En likartad vård fast i svart granit är rest över skogvaktaren Ola Åkesson (död 1939) och lärarinnan Cristin Åkesson (död 1931). Ett fåtal av vårdarna bär titlar, ej några yngre än 1961: hemmansägare, kyrkvärd och nämndeman. De 16 ”museivårdarna” vid staketet är från 1915-50. Det är främst resliga typer huggna i svart granit som polerats, typiskt för det tidiga 1900-talet. Några bär titlar: fanjunkare, hemmansägare, kyrkvärd, häradssdomare, soldat.

Kulturhistorisk bedömning och karaktär

Kvarter A och B speglar idag efterkrigstidens kyrkogårdsideal genom sina rader av övervägande jämnstora, låga vårdar. Detta är en vanlig karaktär bland landets kyrkogårdar. Den kan tolkas som ett uttryck för samhällets jämlikhetssträvanden såväl som likheten inför Gud. Ett fåtal vårdar besitter genom sin form eller titlar ett konst- respektive lokalhistoriskt värde. De en gång brukliga grusbäddarna är nu borttagna, vilket ger några vårdar ett stympat uttryck. Av desto större värde är därför den Nyströmska gravan som bevarat sin grusbädd. Detta är också kvarterens äldsta vård. Under 1980-talet har flera av de äldre vårdarna avlägsnats och några getts en ny placering i ett ”museikvarter” längs staketet i nordväst. Dessa



”Museivårdar” från förra sekelskiftet står uppställda längs norra sidan.

vårdar har, trots att de är flyttade från sina ursprungliga platser, var för sig ett kulturhistoriskt värde.

Kvarter C

Allmän karaktär

Kvarter C upptar kyrkogårdens södra hälft fram till minneslundan i väster. Karaktären är likartad den norra hälften, men har i sin västra del en ansevärd andel äldre vårdar vid sidan av efterkrigstidens låga former. Gravarna ligger i nord-sydliga rader, i östra hälften är raderna dubbla. I västra hälften är vårdarna vända mot väster.

Gravårdstyper

Kvarterets äldsta vårdar är tre stycken från 1914, resta över en kyrkovård, en nämndeman och en hustru. De representerar det tidiga 1900-talets vanliga industriellt tillverkade vårdtyper: resliga med form av exempelvis bautasten eller rest vinkelbruten häll. Det mest populära materialet var svart granit som polerades. Sju vårdar av detta slag finns, den yngsta från 1927. Bland dessa finns vården över komminister M V Rydeman, vilken restes av församlingen 1925. Vid sidan av denna vårdtyp finns en lägre, bredare som började bli vanlig under 1910-talet. Denna var som regel samkomponerad med en grusbädd. Ett par vårdar är exempel på denna typ, men deras grusbäddar och stenramar är idag borttagna. Grusbäddar har för övrigt större delen av vårdarna haft långt in i efterkrigstiden. Under 1930- och 40-talen blir enklare vårdar allt vanligare: låga rektangulära av uniform storlek. Bland de tidigare är formspråket klassiserande med tempelgavlar och kolonner, senare mer reduce-



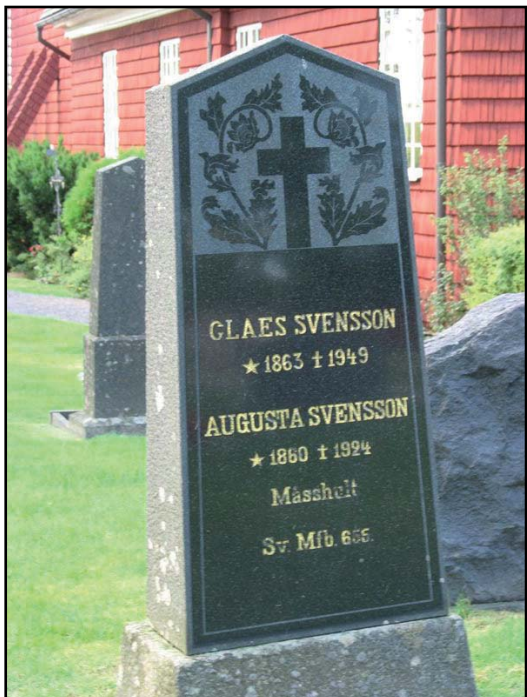
Kyrkogården från öster med kvarter C t.v. samt A och B t.h. Låga efterkrigstida vårdar dominerar intrycket.



Ett exempel på kyrkogårdens vanligaste gravårdstyp, efterkrigstidens låga med enkel form, här över en smedmästare.



Några resligare vårdar från tidigt 1900-tal står kvar i västra änden av kvarter C.



Tidig 1900-talsvård av vanlig typ med referens till Svenska Missionsförbundets sångbok (Sv. Mfb.).

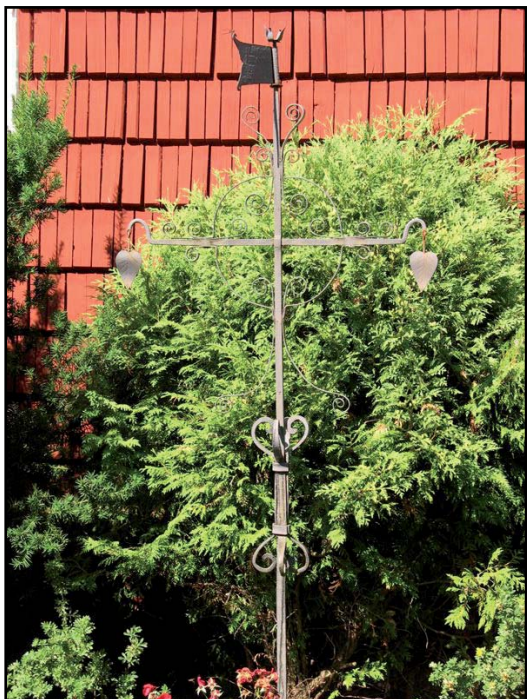
rat. Titlar är vanliga fram till och med 1960-talet: hemmansägare, smedmästare, fanjunkare, föreståndarinna, lantbrukare. Framför rabatten längs med kyrkan står ett ca två meter högt smideskors med hängande löv. På flöjeln står ”Här vid vilar konfmäster mäst Anders Lång som døde 1808”.

Kulturhistorisk bedömning och karaktär

Kvarterets kulturhistoriska värde ligger i de äldre vårdar som ger kyrkogården ett historiskt djup och ett visst dynamiskt intryck. Dessa överlag resliga vårdar speglar såväl det tidiga 1900-talets industriella gravvårdsproduktion som lokalhistoria. Ett viktigt inslag i urval av bevarandevärda vårdar är förekomsten av titlar. Kvarterets östra hälft representerar efterkrigstidens kyrkogårdsideal med enhetligt utformade vårdar av modesta mått, en karaktär som är mycket vanlig bland landets kyrkogårdar.

Minneslund

Minneslunden upptar kyrkogårdens sydvästra hörn och har en rektangulär form. Ytan upptogs av en gräsmatta med omgivande måbärshäck. I nordöstra hörnet växer ett sorgeträd. I mitten är en stensatt rabatt. En parkbänk är placerad i det sydvästra hörnet mot en rhododendron. Ingången är genom häcken i nordväst. Minneslunden speglar vår tids pluralistiska gravsed.



Kyrkogårdens äldsta vård är ett smideskors från 1808 över mästare Anders Lång.

Kulturhistorisk bedömning av kyrkogården som helhet

Bondstorps kyrkogård har sannolikt medeltida ursprung. Den lilla långsmala anläggningen kan stå som en representant för kyrkogårdarna i stiftets perifera skogsbygder. Det är av vikt att värna kyrkogårdens småskalighet. Kyrkogården har en väl sammanhållen trädkrans från tidigt 1900-tal. Ingångarna i väster och öster har värdefulla smidesgrindar. Inhägnaden utgörs av ett sentida trästaket. Kyrkogården har bara utökats en gång, åt öster. Idag finns grusgångar endast som förbindelselänkar mellan kyrka och ingångar. De tre småskaliga gravkvarteren domineras av efterkrigstidens rader av låga vårdar som i sin enhetlighet speglar folkhemmets jämlikhetssträvande. Det är en karaktär som är vanlig runt om i landet. Endast ett fåtal av de äldre vårdarna återstår, främst i södra delen. Det rör sig om det tidiga 1900-talets resliga vårdar, vilka ger ett historiskt djup och en viss dynamik åt denna del av kyrkogården. I norr finns kyrkogårdens enda bevarade grusbädd, en företeelse som tidigare var mycket vanlig. Ett antal tidiga 1900-talsvårdar har samlats i ett museikvarter norr om kyrkan. Denna del av kyrkogården är i övrigt outnyttjad, vilket torde kunna förklaras med negativa föreställningar om kyrkans nordsida. Av särskilt intresse är ett smideskors från 1808, söder om kyrkan. Titlar förekommer i viss utsträckning bland de äldre vårdarna och speglar socknens historia.

Att tänka på i förvaltning av kyrkogården:

- Trädkrans, smidesgrindar, grindstolpar och grusgångar är viktiga delar av kyrkogårdens karaktär.
- Vårdar äldre än 1940 och vårdar med titel bör bevaras på plats, smideskorset skall finnas med på kyrkans inventarieförteckning.
- Gravläggningar på kyrkans norra sida bör i första hand ske i anslutning till befintliga gravar i öster eller museikvarteret längs staketet.



Minneslund i kyrkogårdens sydvästra hörn.

Referenser

Arkiv

Byarums pastorats arkiv.

Jönköpings läns museums arkiv. (JLM)

Länsstyrelsen i Jönköpings arkiv, med kopior ur ATA. (JLST)

Växjö stifts frågelista om kyrkogårdar 1949.

Tryckta källor

Kulturhistorisk utredning och bevarandeförslag för Vaggeryds kommun.
Jönköping 1989.

Sverige. Geografisk beskrivning. Del V. Stockholm 1931.

Sveriges bebyggelse. Jönköpings län del IV. Uddevalla 1957.

Tekniska och administrativa uppgifter

Jönköpings läns museums dnr: 336/05

Beställare: Växjö stift

Fastighetsägare: Byarums kyrkliga samfällighet

Rapportansvarig: Robin Gullbrandsson

Foto: Robin Gullbrandsson

Län: Jönköpings län

Kommun: Vaggeryds kommun

Socken: Bondstorps socken

Fastighetsbeteckning: Bondstorp 13:1

Belägenhet: Ekonomiska kartans blad Bondstorp 6D7h 1987

Dokumentationsmaterialet förvaras i Jönköpings läns museums arkiv