

Kultuhistorisk karaktärisering och bedömning

Hagshult kyrka

*Hagshult församling i Vaggeryds kommun
Jönköpings län, Växjö stift*



JÖNKÖPINGS LÄNS MUSEUM
Byggnadsvårdsrapport 2006:8

Mattias Sörensen

Kulturhistorisk karaktärisering och bedömning

Hagshult kyrka

*Hagshult församling i Vaggeryds kommun
Jönköpings län, Växjö stift*

Rapport, foto: Mattias Sörensen. Grafisk design: Anders Gutehall.

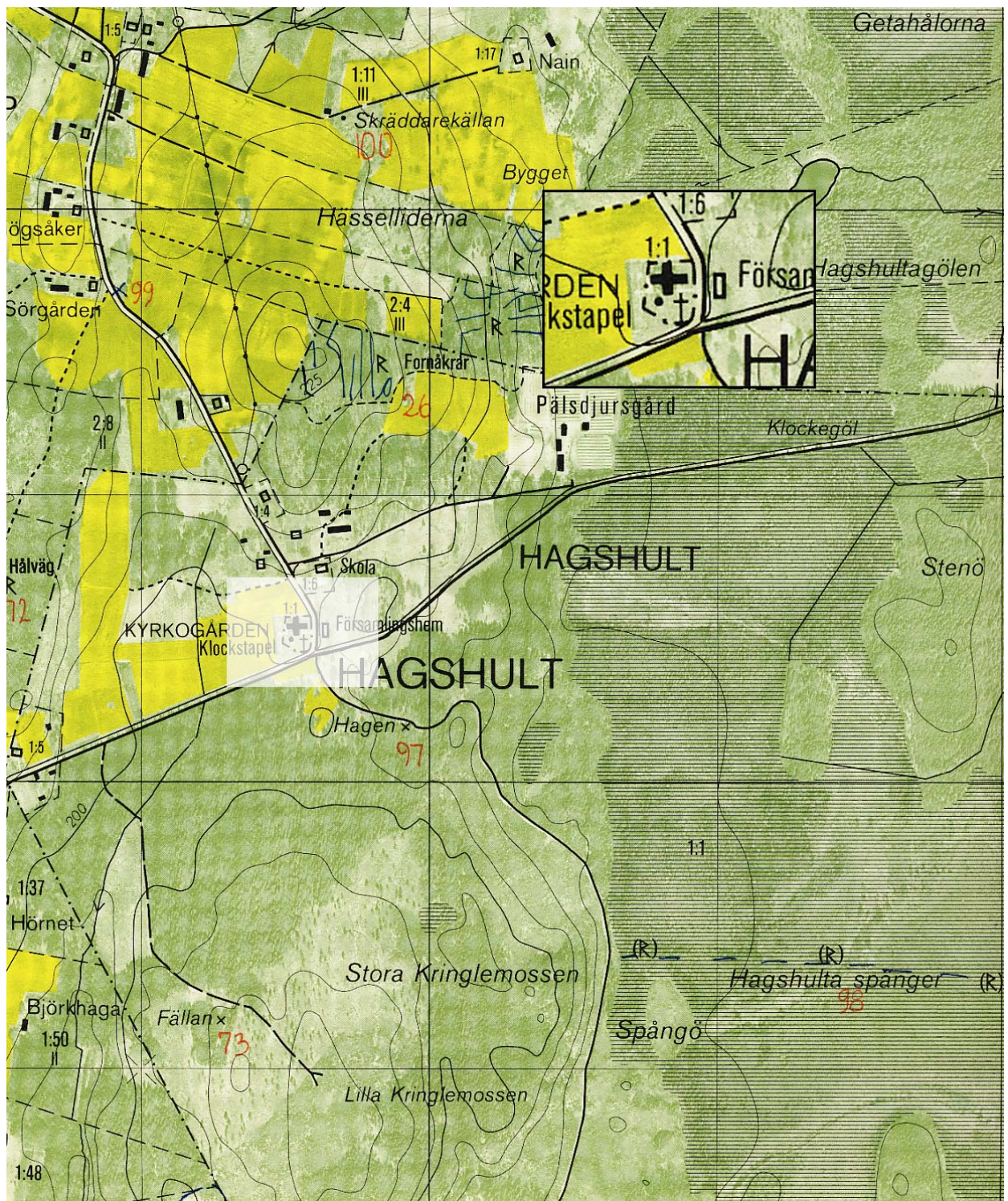
Jönköpings läns museum. Box 2133. 550 02 Jönköping Tel: 036-30 18 00. E-post: info@jkpglm.se

Utdrag ur tryckta och ajourhållna ekonomiska kartor är återgivna enligt tillstånd: Ur allmänt kartmaterial från Lantmäteriet. Medgivande 94.0133

© JÖNKÖPINGS LÄNS MUSEUM 2006

Innehåll

Ekonomiska kartan	4
Inledning.....	5
Bakgrund och omfattning	5
Karaktäriseringens syfte	5
Upplägg och rapport.....	5
Kulturhistorisk bedömning.....	5
Sammanfattande beskrivning	6
Beskrivning och historik.....	7
Kyrkomiljön	7
Kyrkobyggnaden	7
Historik.....	8
Klockstapeln.....	10
Historik.....	10
Kulturhistorisk karaktärisering och bedömning	11
Sammanfattning.....	12
Händelsehistorik	13
Referenser.....	17
Tryckta källor	17
Arkiv.....	17
Tekniska och administrativa uppgifter	17



Figur 1. Utdrag ur ekonomiska kartans blad Åker 6E 1a, 1988.

Inledning

Bakgrund och omfattning

På uppdrag av bsv arkitekter och ingenjörer ab, Värnamo, har Jönköpings läns museum utfört en kulturhistorisk inventering och karakterisering av Hagshult kyrka. Arbetet har utförts i samband med upprättande av vård- och underhållsplan för kyrkobyggnaden och ska ingå som en del av detta. I Hagshult församling har vård- och underhållsplanen upprättats av planeringsarkitekt Henrik Storm. Arbetet bekostades av medel från den kyrkoantikvariska ersättningen och påbörjades och avslutades under 2005, den gäller för kyrkobyggnader som är anlagda före 1939 eller omfattas av Kulturminneslagen och som fortfarande är i bruk. Rapporten omfattar en genomgång av kyrkobyggnadens historik, beskrivning av exteriör och interiör och en beskrivning av dess kulturhistoriska värde. Antikvarie Mattias Sörensen vid Jönköpings läns museum har varit rapportansvarig.

Karakteriseringens syfte

Syftet med karakteriseringen är att öka kunskapen om det kulturhistoriska arv som kyrkobyggnaden bär på. Mer konkret ska arbetet ligga till grund för de vård- och underhållsplaner som ska tas fram av varje församling och som är en förutsättning för att efter 2006 kunna söka kyrkoantikvarisk ersättning från stiftet. Rapporten ska också kunna ingå i länsstyrelsens och läns museets underlagsmaterial vid beslut i ärenden som berör kyrkobyggnaderna.

Uppläggning och rapport

Arbetet har varit uppdelat i en fältedel med inventering och fotografering och en arkivsökningssedel. De aktuella arkiv som gått igenom har främst varit länsstyrelsens arkiv över ärenden, med kopior från ATA:s arkiv i Stockholm. Jönköpings läns museum har också ett arkiv över handlingar och pressklipp mm. Befintlig hembygdslitteratur har använts i förekommande fall. Arkivuppgifterna utgör således en sammanfattning av genomgångna arkiv och omfattar inte en komplett beskrivning av händelser i kyrkans byggnadshistoria.

Rapporten är upplagd med en inledande kort sammanfattning, en beskrivning av kyrkomiljön och historiken i löpande text samt en beskrivning av kyrkans nuvarande utseende. Därefter följer den kulturhistoriska värderingen och bedömningen, och sist en händelsehistorik med händelser listade i kronologisk följd.

Kulturhistorisk bedömning

Den kulturhistoriska bedömningen har gjorts av Jönköpings läns museum i samarbete med Länsstyrelsen i Jönköpings län. En kulturhistorisk bedömning är aldrig definitiv utan hela tiden föremål för omvärderingar. Vid bedömningen tas hänsyn till dels varje enskild kyrkas egna värden, men också till värden i förhållande till andra kyrkor i stiftet och landet. Den kulturhistoriska värderingen och bedömningen nämner i de flesta fall inte enskilda byggnadsdetaljer utan beskriver värden och karaktärsdrag i stort.

Inför varje planerad förändring eller större underhållsåtgärd skall tillstånd inhämtas från länsstyrelsen och varje ärende behandlas där från fall till fall. Utifrån det kulturhistoriska värdet tas beslut om vilka åtgärder som får företagas samt vilka som är berättigade till kyrkoantikvarisk ersättning.

Denna rapport ska finnas tillgänglig på Växjö stift, Länsstyrelsen i Jönköpings län, Jönköpings läns museum samt på respektive kyrklig samfällighet.

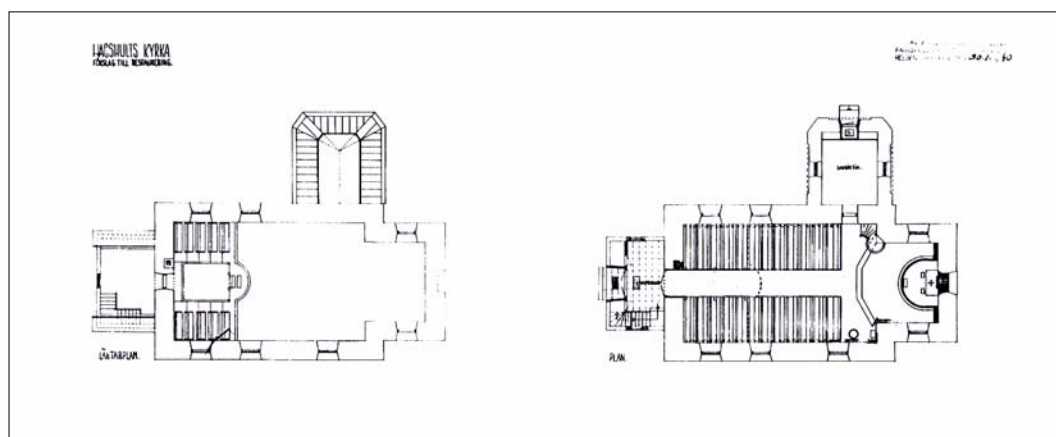
Sammanfattande beskrivning

Fastighetsbeteckning: Hagshult 2:1

Vaggeryds kommun, Hagshult församling, Tofteryds pastorat, Växjö stift, Jönköpings län.

Hagshult kyrka är uppförd under 1200-talet som en romansk salskyrka. Alltsedan dess har kyrkan genomgått flera ombyggnader och utgör idag en salskyrka med rektangulärt långhus med vapenhus i väster och sakristia i norr. I öster finns ett rakt kor som fick sin nuvarande omfattning vids en ombyggnad i mitten av 1700-talet. Långhus, kor och sakristian är uppförd i natursten medan vapenhuset har en timmerstomme. Fasaderna är vitkalkade och spritputsade med släta hörn och omfattningar. Takfallen är branta och täckta med spån. Även gavelspetsarna är spånklädda. Långhuset och kor har ett brädtak med kraftigt hålkäl, väggarna är slätputsade med rikt kalkmåleri. Bänkinredningen har byggts om flera gånger och den nuvarande härrör från 1940. Strax sydväst om kyrkobyggnaden finns en klockstapel uppförd. Den nuvarande klockstapeln byggdes 1775 men torde haft en föregångare. Klockstapeln utgörs av en bockkonstruktion med kupolformad huv. Huven är klädd med falsad, skivtäckt plåt som är svartmålad, i övrigt är klockstapeln klädd med en rödfärgad locklistpanel.

De åtgärder som genomförts på senare år har syftat till att ge kyrkan ett mer ålderdomligt uttryck. Kyrkan utgör idag en intim kyrkobyggnad med lång kontinuitet där det finns läsbara spår från många av kyrkans historiska skeden.



Beskrivning och historik

Kyrkomiljön

Hagshults socken är beläget mellan Lagan och dess biflöde Härån. Landskapet är kuperad och omfattar stora områden av mossmarker och jordbruksarealer. Sockencentrum ligger mellan byarna Torp och Gräshult och omfattade ursprungligen endast ett hemman. Invid kyrkan finns även prästgård, löneboställe, sockenstuga och skola. Kyrkan omges av en kyrkogård som utökats i omgångar. Kyrkotomten karaktäriseras av sina öppna gräsytor och spridda träd. Den närmast intilliggande kyrkogården är inhägnad med gjutna pollare med mellanhängande kedjor. Den senare utvidgningen kringgärdas av buskage. Tillträde till kyrkogården nås via en smidesgrind flankerad av två murade grindstolpar.



Flygbild över Hagshult från slutet av 1940-talet visar kyrkan med sina omgivningar. Foto AB Flygfoto, 1947.

Kyrkobyggnaden

Hagshult kyrka är en salskyrka med rakt avlutat kor i öster, sakristia i norr och ett vapenhus i väster. Exteriört är kyrkan putsad och vitkalkad med spritputsade väggytor med släta hörn och omfattningar. Takyterna och gavelspetsar är spånklädda. Invändigt domineras kyrkorummet av de rika kalkmåleri som härrör från 1600-talet. Interiören omfattar i övrigt spår från många tiders förändringar. Sakristian och vapenhuset har ett utseende som härrör från mitten av 1900-talet. Sydväst om kyrkobyggnaden finns en fristående klockstapel. Klockstapeln består av en bockkonstruktion med kupolformad huv. Huvu är plåtklädd och i övrigt är klockstapeln brädfodrad med en rödslammad locklistpanel.

Kyrkans inredning speglar dess långa kontinuitet där dopfunten och en Mariaskulptur hör till de äldsta inventarierna. Predikstolen och orgeln med orgelläktare är stöpta i den nyklassicistiska stildräkten, på orgelläktaren finns delar av den bänkinredning som sattes in i kyrkan omkring sekelskiftet 1900. Bänkinredningen i övrigt härrör från kyrkans senare tid och tillkom i samband med en restaurering som genomfördes år 1940. Altaret och altarringen har byggts om vid flera tillfällen, den nuvarande altarringen tillkom 1966-67. Den nuvarande färgsättning tillkom även den vid restaureringen 1966-67.

Historik

Det finns litet material rörande Hagshults kyrkas äldre historia och det är inte förrän under 1700-talet som det finns mer fortlöpande källor rörande kyrkobyggnaden. Den ursprungliga kyrkobyggnaden byggdes någon gång under 1200-talet och utgjordes av en rektangulär byggnadskropp med ett kort, rakt avslutat kor. På 1600-talet bemålades kyrkans interiör med två friser varav den övre frisen berättar om Kristi lidande och den undre föreställer Jesu födelse. Kalkmålningarna putsades över vid något tillfälle och låg fördolda fram till en stor invändig restaurering år 1940 då de tas fram av konservator Sven Wahlgren.



Ritning över Hagshult kyrka upprättad av Chr. Höök år 1777. Ritningen visar hur kyrkan var disponerad med entrén i det sydvästra hörnet.

I mitten av 1700-talet utökades koret och 1780 byggdes sakristian i norr. Ritningar från den tiden ger en bild av hur kyrkorummet disponerades och där går att se hur den dåvarande predikstolen var placerad vid långhusets sydöstra hörn emotstående sakristian. Samtidigt som den nya sakristian byggdes tillkom kyrkans första orgel vilken 1888 ersattes med en ny varav orgelfasaden kvarstår än idag. 1807 fick Hagshult kyrka en ny predikstol som utfördes av byggmästare Wennerholm från Svenarum.

1888 skedde en stor ombyggnad varvid den ursprungliga entrén, som var förlagd till kyrkans sydvästra hörn, flyttades till den västra gaveln. I samband med flytten uppfördes ett nytt vapenhus. Nya fönsteröppningar togs upp i de södra och norra väggarna och en ny orgel ersatte orgeln från 1780-talet. Invändigt putsades kyrkan om och järnkaminer installerades. Omkring 1900 revs takets gamla spåntäckning och en ny takbeläggning med cementplattor lades. Den nya takbeläggningen mönsterlades och bildade tre H:n vilka tolkats som ”Herrens hus (i) Hagshult”.



Kyrkan mot söder, fotot är taget 1934 och den mönsterlagda takbeläggningen syns tydligt. Foto av Erik Lundberg.

På 1930-talet genomfördes en invändig restaurering under ledning av arkitekt Paul Boberg. Vid denna rengjordes kyrkan från sot

och smuts. Långhusets tak och väggarna i vapenhuset målades med en matt grå oljefärg, taket i vapenhuset målades i en ljus gråblå färgton, lika den som hittades under det dåvarande vita färgskiktet. I restaureringsprogrammet föreskrevs att väggarna i kyrkorummet skulle avfärgats med en ljus vitgrå kalkavfärgning men detta frångicks av församlingen. Istället gjordes en form av marmorering av väggarna vilket uppdagades vid en besiktning en tid senare. Församlingen ålades att återställa avfärgningen till det som föreskrivits i programmet.

1940 gjordes ytterligare en invändig restaurering efter program av Göran Pauli, arbetet togs över av Malte Erichs då Pauli förolyckades i en olyckshändelse. Vid restaureringen togs golvet i kyrkan upp och en arkeologisk undersökning utfördes där en källare och gravkor påträffades under koret och långhuset. När det nya golvet lades gjordes golvnivån i koret något högre än långhusets. Någon gång kring sekelskiftet 1900 hade bänkinredningen ersatts med en öppen inredning. Denna inredning byggdes nu om till en sluten bänkinredning. På orgelläktaren bevarades de öppna bänkarna.

Under restaureringsarbetena hittades spår av väggarnas kalkmåleri och det beslutades att dessa skulle tas fram vilket gjordes av konservator Sven Wahlgren. Ett nytt värmesystem installerades och ett pannrum gjordes under vapenhuset och samtidigt byggdes vapenhuset om till en rektangulär form med samma taklutning som långhuset. I koret ersattes den runda altarringen med en rektangulär altarring. Det östra korfönstret murades igen och de norra och södra glasas med ”bränt” glas med blyinfattning. I sakristian togs en ny ytterdörr upp och samtidigt gjordes delar av inredningen om. Exteriört tjärades cementplattorna på taket.



Vy över delar av kyrkans kalkmålningar. Kalkmålningarna togs fram vid 1940-års restaurering och utfördes någon gång under 1600-talet.

Under de följande 25 åren genomfördes mindre underhållsåtgärder samt en ombyggnad av orgelns pipverk och spelbord. 1966 påbörjades en restaurering av kyrkans interiör under ledning av Johannes Dahls Arkitektfirma. Det visade sig att när golvet lades om vid 1940 års restaurering gjordes inga åtgärder för att öka ventilationen i grunden vilket medfört att golvet nu hade stora rötskador. När nu golvet i långhuset lades om togs även flera ventilationsöppningar upp i kyrkomuren. Även altarringen som sattes in 1940 ersattes med en ny rund altarring. Orgelverket ersattes med ett nytt och samtidigt justerades orgelfasaden från 1888 något. Kyrkorummet fick en ny invändig färgsättning som domineras av en varmgrå kulör. Samtidigt som den invändiga ommålningen genomfördes en rengöring av

kalkmåleriet, arbetet utfördes av konservator Sven Wahlgren som också var den som tog fram målningarna 25 år tidigare.

Utöver underhållsåtgärder skedde det en omläggningen av taket någon gång mellan 1968-1994. 1968 målades takets cementplattor med svart plastfärg och 1994 hade kyrkan ett tak med betongpannor som nu ersattes med den nuvarande spåntäckningen. 2001 utfördes en exteriör restaurering efter program av byggingenjör Sivert Holmberg. Under restaureringen togs den gamla putsen ner till murverket och omputsades samt kalkavfärgades. Sockeln och kyrkans fönsterbänkar var utförda av betong målades nu med silikatfärg från Beckers. Vapenhuset reveterades lika som övriga fasader och kalkavfärgades. Kyrkans fönster skrapades trärena och ommålades med linoljefärg, korfönstrens blyspröjsar lagades och justerades. Vid putsarbetena undersöktes den nedtagna putsen efter tidigare färgsättningar. Undersökningen visade att kyrkan omkring 1780 hade en svagt rosa avfärgning och tidigare en vit avfärgning med rött dekorationsmåleri. Efter 1780 har kyrkan varit vitfärgad.

Klockstapeln

Hagshults klockstapel är av en bockkonstruktion med kupolformad huv. Klockstapeln är stående på kraftiga syllstenar och är inklädd med rödfärgad locklistpanel, huven är klädd med falsad, skivtäckt plåt som är svartmålad.

Historik

Den klockstapel som finns belägen strax sydväst om kyrkobyggnaden uppfördes 1775. Den föregicks sannolikt av en tidigare konstruktion då det finns flera tidigare hänvisningar rörande Hagshults kyrkklockor. Redan 1701 finns omnämnt att "lillklockan" införskaffades. Under perioden fram till att den nuvarande klockstapeln uppfördes gjuts en kyrkklocka om och vid ett annat tillfälle "utökades" en klocka.

Vid uppförandet 1775 var klockstapeln inte brädfodrad. Detta genomfördes inte förrän 1785. 1799 skedde ytterligare en tillökning av en kyrkklocka. Lillklockan som köptes in 1701 var 1883 i dåligt skick och göts därför om detta år. 1954 renoverades klockstapeln och panelfodringen ersattes i sin helhet, redan 15 år senare måste den västra sidan åter renoveras och brädfodringen gjordes då ny och samtidigt målades huven om.



Klockstapeln har genomgått mycket små förändringar sedan uppförandet 1775. De åtgärder som genomförts har varit av underhållskaraktär.

Kulturhistorisk karaktärisering och bedömning

Hagshult kyrka har medeltida rötter där det gamla murverket har ett stort historiskt värde. Sedan 1200-talet då kyrkan uppfördes har den byggts om vid flera tillfällen. Interiört finns flera läsbara skeden vilket bidrar till upplevelsen av kyrkans långa kontinuitet. Kyrkorummet är väldigt intimt och dess intryck utmärks av väggarnas kalkmåleri från 1600-talet, färgsättningen i övrigt är präglad av restaureringen 1966-67.



Kyrkans inredning berättar om kyrkans olika tidsskeden där kyrkans dopfunt och Mariaskulptur hör till de medeltida rester som återfinns i kyrkan. Predikstolen och orgeln med läktare är formade i den nyklassicistiska stilen medan bänkinredningen försöker anknyta till en äldre tradition men i sin strama enkelhet vittnar om 1940-talets formspråk. På orgelläktaren återfinns delar av den bänkinredning som föregick den nuvarande. Det finns även andra äldre detaljer bevarade i tornkammaren. Vapenhuset och sakristian har sin karaktär från 1940-talets ombyggnad.



De åtgärder som genomförts under senare tid har syftat till att återskapa en äldre atmosfär i kyrkan och detta har präglat insatsernas art och utformning, det har funnits en återhållsamhet mot

att införa nya element eller material i kyrkan. Exteriört är spåntäckningen ett exempel på ambitionen att förmedla en bild av kyrkans ursprung. Tillsammans med de putsade fasaderna ger detta kyrkan en ålderdomlig prägel. Kyrkan utgör idag en välsammanhållen enhet där de ingående delarna kollektivt berättar om dess långa historia.



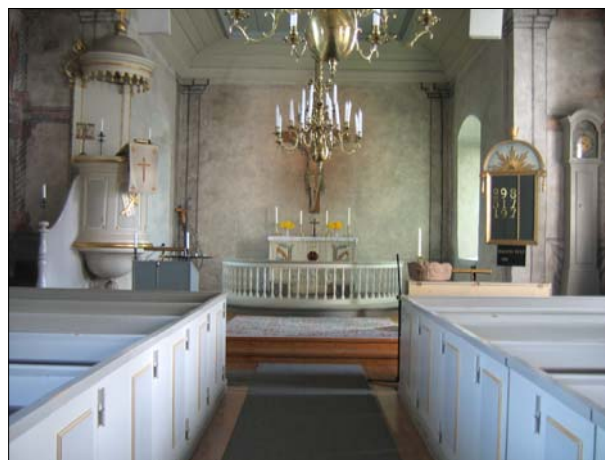
Klockstapeln har bevarat sitt uttryck som den fick 1785 då den erhöll sin brädfodring. Stapeln

Överst är en bild av kyrkan med sakristian som uppfördes 1780. Sitt nuvarande utseende fick kyrkan i slutet av 1900-talet. 1994 fick kyrkan sin spåntäckning och 2001 putsades kyrkan om. I mitten ses delar av kyrkorummet med kalkmålning och den bänkinredning som tillkom 1940. Predikstolen byggdes 1807 av byggmästaren Wennerholm. På orgelläktaren finns några av de öppna bänkarna som sattes in i kyrkan omkring sekelskiftet 1900 bevarade.

har renoverats under senare tid men med bevarande av den ursprungliga utformningen. Klockstapeln utgör en viktig del av upplevelsen av kyrkomiljön.

Sammanfattning

- Långhusets stomme och murverk är delar av kyrkans äldsta delar och utgör en viktiga element från kyrkans ursprung.
- Exteriörens putsade fasader och spåntäckta tak är viktiga för upplevelsen och förmedlandet av kyrkans medeltida ursprung.
- Kalkmålningarna från 1600-talet har ett stort kulturhistoriskt värde och är det enskilt viktigaste delen för kyrkorummets upplevelse. Övrig inredning utgör spår från kyrkans olika skeden och som sådan viktiga som tidsdokument.
- Inventarier som den medeltida dopfunten, triumfkrucifixet och Mariaskulpturen berättar tillsammans med predikstolen från 1807 och orgeln från 1888 om kyrkans långa brukande.
- Klockstapeln är en viktig del av kyrkomiljön.



Bilderna visar väl Hagshults kyrkas intima kyrkorum. Kyrkans inredning härrör från olika tidepoker och speglar dess långa kontinuitet. De åtgärder som genomförts under 1900-talet har syftat till att förstärka en äldre atmosfär i kyrkan.

Händelsehistorik

Kyrkobyggnaden

- 1200-talet Nybyggnad. Kyrkans uppförande påbörjas någon gång under 1200-talet. (JLM)
- 1600-talet Arkitekturbunden utsmyckning - måleri interiör. Kalkmålningarna i kyrkan tillkommer under 1600-talet. Motiven är hämtade från bibeln och måleriet är indelat i två friser. Den övre frisen berättar Kristi lidandes historia och den undre föreställer Jesu födelse. (JLM)



Foto från restaureringen på 1940-talet. På bilden syns hur predikstolen var bemålad vid tillfället. Fotografen är okänd.

- 1670-talet Vård/underhåll. Renoveringar av kyrkan genomförs. (JLM)
- 1690-talet Vård/underhåll. Renoveringar av kyrkan genomförs. (JLM)
- 1721-talet Vård/underhåll. Renoveringar av kyrkan genomförs. (JLM)
- 1752-53 Ändring - ombyggnad. Renoverings- och ombyggnadsarbeten genomförs. Bland de genomförda åtgärder som görs är en utvidgning av koret samt tas fönster upp i norra och södra vägen. (JLM)
- 1772 Vård/underhåll - målningsarbete. Bänkinredningen och insidan av kyrkans tak ommålas. (JLM)
- 1778 Fast inredning - orgel. Kyrkans orgel tillkommer. (JLM)
- 1780 Ändring - ombyggnad. Sakristian uppförs i sten efter ritningar av Adelcrantz vid Överintendentsämbetet. (JLM)
- 1807 Fast inredning - predikstol. Kyrkans nuvarande predikstol tillkommer, vad som händer den äldre predikstolen är oklart. Predikstolen är tillverkad av byggmästaren Wennerholm från Svenarum. (JLM)
- 1808 Fast inredning - predikstol. Predikstolen försilvrats. (JLM)
- 1816 Vård/underhåll. Kyrkan omputsas. (JLM)

- 1888 Ändring - ombyggnad. Under detta år restaureras kyrkan och bland de genomförda arbetena är:
- Nya fönster tas upp vid den södra och norra väggen.
 - Vapenhuset och den södra ingången igensätts och flyttas till den västra gavelsidan där ett nytt vapenhus uppförs.
 - En invändig omputsning utförs.
 - En stiglucka rivs.
 - Den gamla orgeln ersätts med en ny.
 - Kyrkan uppvärms med kaminer. (JLM)

- ~1900 Ändring - ombyggnad. Det gamla spåntaket ersätts med cementplattor. (JLM)
Någon gång kring denna tid ersätts kyrkans bänkinredning med öppna kyrkbänkar.



Bilden är tagen 1930 och visar den öppna bänkinredning som tillkom vid sekelskiftet 1900. På bilden är även korfönstret kvar, detta murades igen vid restaureringen som genomfördes 1940.

- 1930 Ändring - restaurering. En interiör restaurering genomförs under ledning av arkitekt Paul Boberg. Arbetena omfattar bland annat:
- En interiör ommålning. Kyrkan rengörs från sot och smuts innan tak och vapenhus målas med en gråvit, matt oljefärg. Taket i vapenhuset målas i en ljus gråblå kulör lika den som hittades under det dåvarande vita färgskiktet. Väggytorna ges en ny avfärgning. Vid en kontroll visar det sig att det godkända åtgärdsprogrammet som föreskrev att murytorna skulle avfärgas i en vitgrå kulör istället getts en marmorering. (JLM)
- 1934 Vård/underhåll - målningsarbete. Den invändiga marmoreringsmålningen som utfördes utan tillstånd skall återställas till sådant utseende som föreskrevs i restaureringsprogrammet. (JLM)
- 1940 Ändring - restaurering. En omfattande interiör restaurering genomförs under ledning av arkitekt Göran Pauli och Malte Erichs. Arbetena omfattar:
- Golvet i kyrkan läggs om. I samband med detta görs en arkeologisk undersökning av källare och gravkor som påträffas under koret och under långhuset. Vidare uppmärksammades att koret är senare än långhuset. I samband med omläggningen höjs korgolvet något.
 - Framtagande av äldre kalkmålningar. Under arbetet i kyrkan hittas rester av kalkmålningar på väggarna, dessa undersöks och tas fram under ledning av konservator Sven Wahlgren.
 - Ett nytt värmesystem installeras och ett nytt pannrum tillkommer under vapenhuset.
 - Vapenhuset byggs om och ges en rektangulär form samt samma taklutning som kyrkan i övrigt. Taket täcks med spån.
 - Bänkinredningen byggs om från öppen till slutet.
 - Altarringen var rötskadad och ersätts med en ny altarring som ges en rektangulär form. ett nytt altare tillkommer.
 - Ny el dras i kyrkan.
 - Korfönstren görs om. Det östra fönstret tas bort och muras igen. De båda sidofönstren

glasades med bränt glas i blyinfattning.
- En ny ingång tillkommer i sakristian. (JLST)
- Vid samma tillfälle tjäras kyrkans takbeläggning av cementplattor.

1947 Fast inredning. En ombyggnad av orgeln genomförs av orgelbyggare Erik Wiberg från Emmaboda och firma John Grönvall, Lilla Edet. Arbetet omfattar delar av pipverket och spelbordet. (JLST)

1959 Vård/underhåll. Kyrktaket tjäras. (JLM)

1966-67 Ändring - restaurering. En interiör restaurering av kyrkan genomförs efter program av Johannes Dahl Arkitektfirma. Restaureringen omfattar:
- En ny altarring. Altarringen är en kopia av en altarring som tidigare funnits i kyrkan.
- Ett nytt golv läggs in i långhuset. När golvet lades om på 1940-talet gjordes inga förbättringar av ventilationen vilket medförde att golvet vid denna tidpunkt var sönderrötade. Vid detta tillfälle tas sju ventilationsöppningar i kyrkomuren.
- Orgelverket ersätts med ett nytt och orgelfasaden justeras.
- Interiören målas om. Den nya färgsättningen domineras av en varmt grå kulör. Måleriarbetet leds av Bruna Håkansson i Äng.
- Dopfunten placeras i koret. (JLST/JLM)

1968 Konservatorsarbeten. I samband med den interiöra restaureringen genomförs en rengöring av kyrkans kalkmålningar. Arbetet genomförs av konservator (Sven Wahlgren) med vete- deg och cleanser därefter fixeras målningarna med kalkvatten. (JLST)



Ett exempel på äldre detaljer som finns bevarade i kyrkan. På bilden ses bemålade speglar som tidigare suttit på annan plats.

1968 Vård/underhåll. Takbeläggnings av cementplattor målas med svart plastfärg. Delar av sakristians tak läggs om och nya hängrännor tillkommer. Fasaderna borstas och ges en ny avfärgning, oklart vilken typ av färg som användes. (JLM)

1971 Ändring - begravningsplats/kyrkogård. Kyrkogården utvidgas detta år. (JLM)

1970-talet Ändring - ombyggnad, tak. Kyrkans takbeläggning av cementplattor ersätts med betongpannor. Sakristian är belagd med plåt.

1991 Ändring - ombyggnad. Vapenhusets gavel kläs med spån. (JLST)

1994 Ändring - ombyggnad. Takbeklädnaden av betongpannor och sakristians plåttak ersätts med en spåntäckning. Takspånen tjäras.

-
- 2001 Ändring - restaurering. En exteriör restaurering utförs under ledning av Sivert Holmberg och som huvudentreprenör var Bröderna Bergströms Bygg AB. Arbetena omfattade:
- Total omputsning av exteriörerna. Den gamla putsen bilades ner till murverket. Fasader-
na spritputsades med släta hörn och omfattningar. Avfärgningen gjordes med kalkfärg.
- Sockeln och fönsterbänkarna som är utförda av betong målades med Beckers Silikatfärg.
- Vapenhuset av trä reveterades lika övriga fasader. Avfärgning lika som övrigt.
- Takfotsgesimsen skrapades och målades. Fönstren renoverades, dessa gjordes trärena och
målades med linoljefärg, blyspröjsarna lagades och justerades.
Under arbetena hittades spår efter tidigare färgsättningar. Kyrkan har sannolikt haft en
svagt rosa avfärgning fram till 1780, innan dess hade kyrkan en vit avfärgning med röda
dekorationsmålerier. Efter 1780 har kyrkan haft vita avfärgningar. De dekorspår som
framkom säkrades av konservator (Gunnel Rosenquist) från JLM. (JLST)

Klockstapeln

- 1701 Specifika inventarier. Lillklockan köps in. (JLM)
- 1743 Specifika inventarier. En kyrkklocka gjuts om. (JLM)
- 1774 Specifika inventarier. En kyrkklocka ”tillökas”. (JLM)
- 1775 Nybyggnad. Klockstapeln uppförs detta år. (JLM)
- 1785 Ändring - ombyggnad. Klockstapeln byggs in. (JLM)
- 1799 Specifika inventarier. En kyrkklocka ”tillökas”. (JLM)
- 1883 Specifika inventarier. Lillklockan som inköptes 1701 gjuts om detta år. (JLM)
- 1954 Vård/underhåll. Klockstapeln renoveras och kläs om i sin helhet. (JLM)
- 1968 Vård/underhåll. Den västra sidan av klockstapeln renoveras och får en ny brädfodring.
Klockstapelns kupol målas om. (JLM)

Referenser

Tryckta källor

Jönköpings läns museum *Vaggeryds kommun kulturhistorisk utredning* Jönköping 1988

Cinthio, E mfl (red), *Sveriges Kyrkor volym 216: Kyrkobyggnader 1760-1860, del 2*, Uppsala 1993 (SvK)

Red. Erixon, S *Sveriges bebyggelse – Landsbygden Jönköpings län IV* Uddevalla 1957

Arkiv

Jönköpings läns museums arkiv (JLM)

Länsstyrelsen i Jönköpings läns arkiv, med kopior ur ATA:s arkiv (JLST)

Tekniska och administrativa uppgifter

Jönköpings läns museums dnr: B32/05

Beställare: bsv arkitekter och ingenjörer ab

Fastighetsägare: Tofteryds kyrkliga samfällighet, Svenska kyrkan

Rapportansvarig: Jönköpings läns museum genom Mattias Sörensen

Foto: Mattias Sörensen

Län: Jönköpings län

Kommun: Vaggeryds kommun

Fastighetsbeteckning: Hagshult 2:1

Belägenhet: Ekonomiska kartans blad Hagshult 6E 1a

Dokumentationsmaterialet förvaras i Jönköpings läns museums arkiv