

Kulturhistorisk karaktärisering och bedömning

## Skillingaryds kyrka

*Tofteryds församling i Vaggeryds kommun  
Jönköpings län, Växjö stift*



JÖNKÖPINGS LÄNS MUSEUM  
Byggnadsvårdsrapport 2006:38

*Mattias Sörensen*



Kulturhistorisk karaktärisering och bedömning

## Skillingaryds kyrka

*Tofteryds församlingen i Vaggeryds kommun  
Jönköpings län, Växjö stift*

---

Rapport, foto: Mattias Sörensen. Grafisk design: Anders Gutehall.

Jönköpings läns museum. Box 2133. 550 02 Jönköping Tel: 036-30 18 00. E-post: [info@jkpglm.se](mailto:info@jkpglm.se)

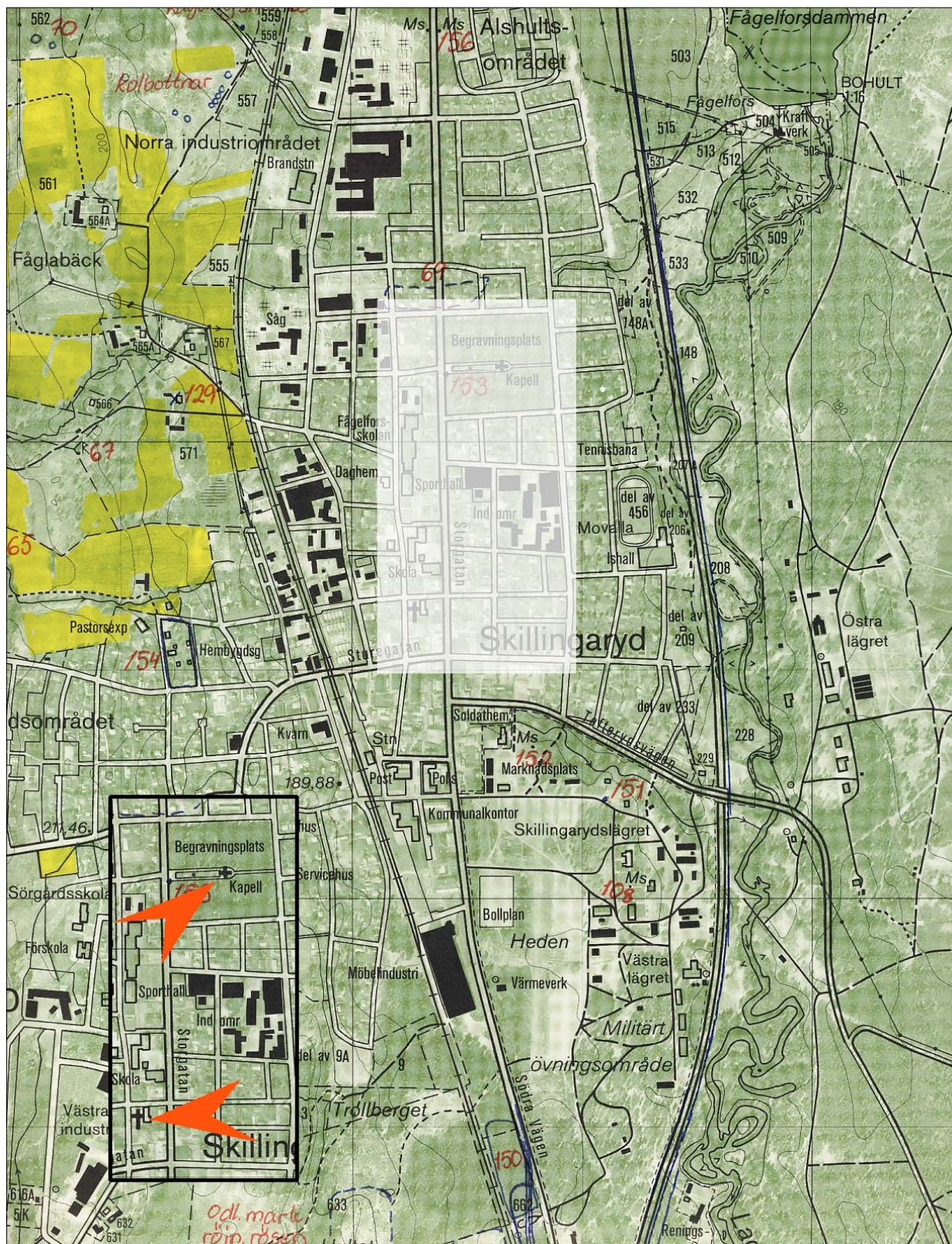
Utdrag ur tryckta och ajourhållna ekonomiska kartor är återgivna enligt tillstånd: Ur allmänt kartmaterial från Lantmäteriet. Medgivande 94.0133

© JÖNKÖPINGS LÄNS MUSEUM 2006

---

## Innehåll

Ekonomiska kartan.....	4
Inledning .....	5
Bakgrund och omfattning .....	5
Karaktäriseringens syfte.....	5
Upplägg och rapport .....	5
Kulturhistorisk bedömning .....	5
Sammanfattande beskrivning.....	6
Beskrivning och historik.....	7
Kyrkomiljön.....	7
Kyrkogården .....	7
Kyrkobyggnaden.....	7
Historik .....	7
Kapellet.....	9
Historik .....	9
Klockstapeln .....	10
Historik .....	10
Kulturhistorisk karaktärisering och bedömning.....	11
Sammanfattning .....	12
Händelsehistorik.....	13
Referenser .....	15
Tryckta källor.....	15
Arkiv .....	15
Tekniska och administrativa uppgifter.....	15



Utdrag ur ekonomiska kartans blad Skillingaryd 6D 3j, 1987.

---

## Inledning

### Bakgrund och omfattning

På uppdrag av bsv arkitekter och ingenjörer ab, Värnamo, har Jönköpings läns museum utfört en kulturhistorisk inventering och karakterisering av Skillingaryds kyrka. Arbetet har utförts i samband med upprättande av vård- och underhållsplan för kyrkobyggnaden och ska ingå som en del av detta. I Skillingaryds församling har vård- och underhållsplanen upprättats av planeringsarkitekt Henrik Storm. Arbetet bekostades av medel från den kyrkoantikvariska ersättningen och påbörjades och avslutades under 2005. Rapporten omfattar en genomgång av kyrkobyggnadens historik, beskrivning av exteriör och interiör och en beskrivning av dess kulturhistoriska värde. Antikvarie Mattias Sörensen vid Jönköpings läns museum har varit rapportansvarig.

### Karakteriseringens syfte

Syftet med karakteriseringen är att öka kunskapen om det kulturhistoriska arv som kyrkobyggnaden bär på. Mer konkret ska arbetet ligga till grund för de vård- och underhållsplaner som ska tas fram av varje församling och som är en förutsättning för att efter 2006 kunna söka kyrkoantikvarisk ersättning från stiftet. Rapporten ska också kunna ingå i länsstyrelsens och läns museets underlagsmaterial vid beslut i ärenden som berör kyrkobyggnaderna.

### Uppläggning och rapport

Arbetet har varit uppdelat i en fältedel med inventering och fotografering och en arkivsökningsdel. De aktuella arkiv som gått igenom har främst varit länsstyrelsens arkiv över ärenden, med kopior från ATA:s arkiv i Stockholm. Jönköpings läns museum har också ett arkiv över handlingar och pressklipp mm. Befintlig hembygds litteratur har använts i förekommande fall. Arkivuppgifterna utgör således en sammanfattning av genomgångna arkiv och omfattar inte en komplett beskrivning av händelser i kyrkans byggnadshistoria.

Rapporten är upplagd med en inledande kort sammanfattning, en beskrivning av kyrkomiljön och historiken i löpande text samt en beskrivning av kyrkans nuvarande utseende. Därefter följer den kulturhistoriska värderingen och bedömningen, och sist en händelsehistorik med händelser listade i kronologisk följd.

### Kulturhistorisk bedömning

Den kulturhistoriska bedömningen har gjorts av Jönköpings läns museum i samarbete med länsstyrelsen i Jönköpings län. En kulturhistorisk bedömning är aldrig definitiv utan hela tiden föremål för omvärderingar. Vid bedömningen tas hänsyn till dels varje enskild kyrkas egna värden, men också till värden i förhållande till andra kyrkor i stiftet och landet. Den kulturhistoriska värderingen och bedömningen nämner i de flesta fall inte enskilda byggnadsdetaljer utan beskriver värden och karaktärsdrag i stort.

Inför varje planerad förändring eller större underhållsåtgärd skall tillstånd inhämtas från länsstyrelsen och varje ärende behandlas där från fall till fall. Utifrån det kulturhistoriska värdet tas beslut om vilka åtgärder som får företagas samt vilka som är berättigade till kyrkoantikvarisk ersättning.

Denna rapport ska finnas tillgänglig på Växjö stift, länsstyrelsen i Jönköpings län, Jönköpings läns museum samt på respektive kyrklig samfällighet.

## Sammanfattande beskrivning

**Fastighetsbeteckning: Skillingaryds kyrka: Hästen 3**

**Skillingaryds kapell: Pålen 1:10**

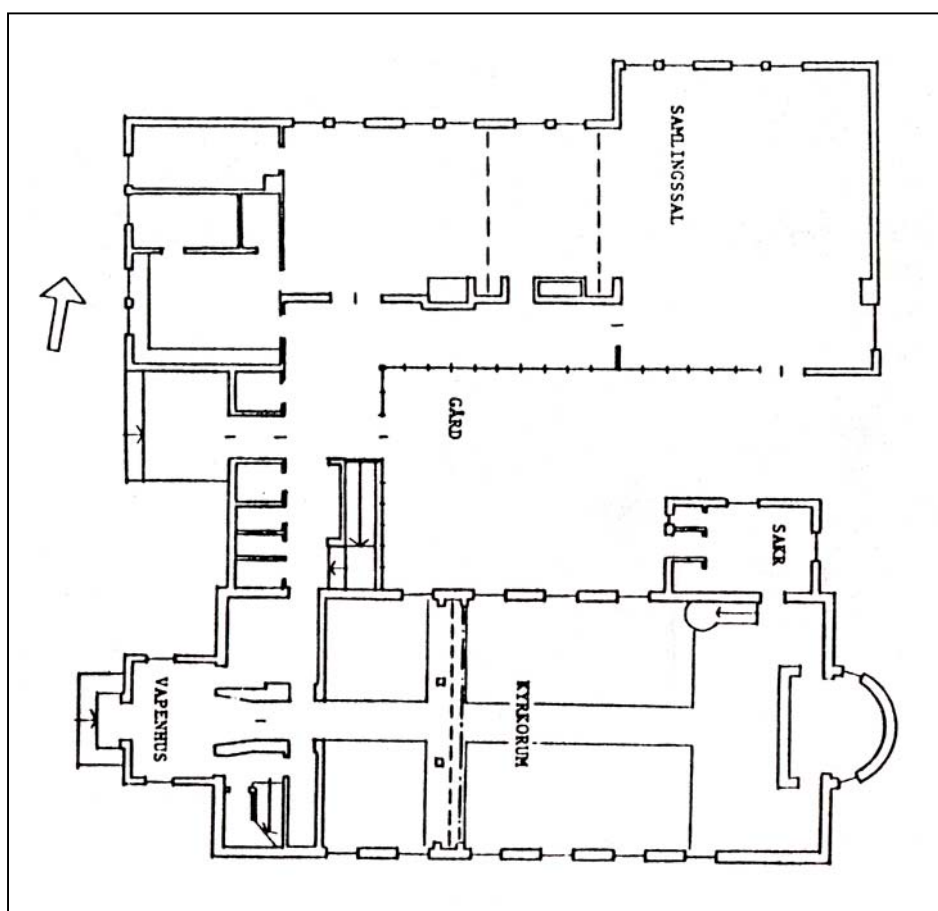
Vaggeryds kommun, Tofteryds församling, Tofteryds pastorat, Växjö stift, Jönköpings län.

Skillingaryds kyrkogård anlades 1921 och följdes 1930 av klockstapelns uppförande. Under tio år hölls begravningsförrättningarna under klockstapelns tak innan planerna på ett kapell eller kyrkobyggnad kunde förverkligas. Att det uppfördes både en kyrkobyggnad inne i samhället och ett kapell på kyrkogården hör samman med att församlingen inte kunde enas om vad och vart man skulle bygga. Kyrkan inne i samhället var ursprungligen tänkt att främst fungera som församlingshem men när biskopen utförde invigningen invigdes byggnaden som kyrka.

Skillingaryds kyrka uppfördes efter planer av arkitekt Paul Boberg. Den är byggd i en brytningstid. Kyrkan är uppförd i en klassiserande stil men under en begynnande modernism. Det är en av få kyrkobyggnader som uppfördes under krigstiden.

Kyrkobyggnaden som främst skulle fungera som församlingshem men utformades därefter vilket medförde ett mer funktionellt än sakralt rum. Senare tiders förändringar har syftat till att stärka rummets kyrkliga atmosfär.

Kapellet på kyrkogården är även det uppfört 1941, efter ritningar av arkitekt Karl Martin Westerberg, som en enskeppig byggnadskropp med ett runt absidkor. Kapellet har brutet tak och klassiserande drag. Vid en sentida utbyggnad har väntrum för begravningsföljen tillskapats. Klockstapelns från 1930 har en gjuten grund skodd med natursten. Under ett skärmtak förrättades ursprungligen begravingarna men numera är klockstapelns främsta uppgift klockringningen.



Planritning hämtad ur boken *Nya svenska kyrkor* som utgivits av Riksantikvarieämbetet 1993. På planen finns även församlingshemmet från 1975.



---

## Beskrivning och historik

### Kyrkomiljön

Skillingaryds kyrka ligger mitt i Skillingaryds samhälle. Kyrkobyggnaden är uppförd i hörnet Östra Vasagatan och Skolgatan. 1975 byggdes kyrkan till med ett intilliggande församlingshem.

Kyrkobyggnaden avgränsas med en låg häck och tomten är grästäckt. Skogskyrkogården var anläggandet i samhällets utkant men har med tiden kommit att bli inringat av bostadsbebyggelsen. Kyrkogården avgränsas av en stenvmur, har grusade gångar och är beväxt med barrträd, främst tallar. Klockstapeln är uppförd på kyrkogårdens västra delar och kapellet ligger belägen centralt i mitten av kyrkogården.

### Kyrkogården

Redan den 9 oktober 1905 beslutade Tofteryds församling att en kyrkogård skulle anläggas i Skillingaryd. Det dröjde dock fram till 1921 innan kyrkogården invigdes. För utformningen av kyrkogården dess krucifix och kyrkogårdsmur stod arkitekten Karl Martin Westerberg från Stockholm. Allt sedan invigningen har kyrkogården utvidgats vid flera tillfällen: 1934, 1943, 1953 samt togs 1970 en ny del i bruk.



Ett flygfoto från början av 1950-talet visar hur kyrkan är belägen mitt i samhället. Kyrkogården är inte med på bilden men finns belägen strax utanför bildens övre vänstra hörn. Foto AB Flygfoto, 1952.

### Kyrkobyggnaden

Skillingaryds kyrka är en enskeppig salskyrka med absidkor i söder, sakristia i öster och vapenhus i norr. Kyrkobyggnaden har en klassicistisk arkitektur, spritputsade fasader med släta hörn och omfattningar. Fönstersnickerierna är målade i en blågrå kulör, porten är lackad. Taket utgörs av ett sadeltak på vilket det ligger rött enkupigt tegel. Interiört har kyrkan vitmålade murytor och ljusa grå kulörer. Det dekorativa måleriet i kyrkorummet är omfattande och har utförts vid olika tillfällen. Församlingshemmet som är vidbyggt kyrkan utgörs av en envånings byggnadskropp med sadeltak. Fasaderna har stående lockpanel och taket är belagt med tegel lika det som på kyrkobyggnaden.

### Historik

Efter det att kyrkogården anlades 1921 fördes diskussioner om att uppföra en kyrkobyggnad. I församlingen bildades två grupperingar där en ansåg att kyrkogården var den naturliga platsen att bygga på medan en del hellre såg en mer central placering. Att bygga kyrkan blev församlingens linje medan

kapellbygget drevs fram av enskilda församlingsmedlemmar. 1941 uppfördes kyrkan efter ritningar av arkitekten Paul Boberg som utformade kyrkan med en enskeppig byggnadskropp. Då kyrkan var tänkt att fungera som församlingshem fanns invändigt en vikvägg för att rummet skulle kunna delas av i mindre enheter. När biskopen Yngve Brilioth invigde byggnaden lät han inviga den som kyrkobyggnad vilken den sedan kom att fungera som vid sidan om sin funktion som församlingshem.

Omkring mitten av 1940-talet fick kyrkan sin dopfont och kororgel. Dopfunten är utförd av trä och utformades av konstnären Erik Sand från Strängnäs. Sniderierna på dopfunten omfattar bombplan vilket minner om tiderna som kyrkan uppfördes i. Kororgeln byggdes av Grönvall i Lilla Edet. 1954 bemålades läktarbröstningen av konstnären Torsten Hjelm. Kormålningen förnyades samtidigt av samme konstnär.

Den delade funktionen som kyrka/församlingshem medförde att diskussionen om en renodlad kyrkobyggnad levde vidare. 1968 upprättades ett förslag på en ny kyrka av Jönköpingsarkitekten Olle Fransson. Den nya kyrkan var planerad att ligga på kyrkogården som nu blivit en mer integrerad del av Skillingsaryds samhälle. I samband med uppförandet av den nya kyrkobyggnaden skulle den gamla kyrkan helt övergå till att fungera som församlingshem.

Planerna på den nya kyrkan stannade på pappret och istället gjordes 1975 en tillbyggnad av den befintliga kyrkobyggnaden. I nybygget förlades församlingshemmet och kyrkan renodlades i sin kyrkofunktion. Arkitekten bakom det nya församlingshemmet var Per Rudenstam från Jönköping.

1979 gjordes en utvändigt restaurering då fasaderna putsades och sprutmålades vita. Taket lades om med nytt tegel från Hilleröd och fönstren kittades om och målades, ytterdörren slipades och lackerades. Korset omförgylldes och flyttades till sin nuvarande plats på vapenhuset. En ny oljebrännare installerades och skorstensstocken renoverades genom att ett stålrör monterades i skorstenspipan. Den exteriöra restaureringen följdes 1981 av en invändig. Syftet med den invändiga restaureringen var att ge rummet en mer kyrklig prägel.

Arbetena omfattade en ny invändig färgsättning där väggarna målades vita och fönstersnickerierna svarta, taket målades gråblå med markerade takbjälkarna. Kormålningen som kompletterades 1954 rengjordes och utökades ytterligare en gång i samband med att koret flyttades fram. Även denna gång är det Torsten Hjelm som utförde arbetena. Predikstolen målades om från en brunaktig färgställning till en mer gulaktig färg som återfinns i kormålningen. Stolen gavs även ny dekoration i form av evangelistsymbolerna. De främre bänkarna plockades bort och resterande ersattes med nya och bemålades. För måleriarbetena med predikstolen och bänkinredningen stod Torsten Hjelm's fru, Saga Ekström-Hjelm.



Absidmålningen utfördes i sin ursprungliga storlek 1941 i samband med kyrkans uppförande. Sedan dess har målningen utökats vid två tillfällen, alltid av samma konstnär.



Bänkarna såsom de kom att gestaltas efter 1954 års arbeten i kyrkan. För måleriet på bänkarna stod Saga Ekström-Hjelm.

---

Golvet i sakristian höjs till samma nivå som i långhuset. Trägolven slipas. Den vikkvägg som tidigare användes för att dela av rummet plockades bort då det nya församlingshemmet gjorde vikkväggen överflödig. Den sydvästra kyrkvärdbänken togs bort och i dess ställe placerades kororgeln, samtidigt förlängdes korgolvet med ungefär en meter. Altarringen ersattes med en ny ring med central öppning. Den senaste interiöra förändringen skedde 1991 då en ny orgel samt ett nytt altare invigdes. Orgeln byggdes av Westbo orgelbyggeri i Långaryd och altaret ritades av arkitekt Nils-Göran Gustafsson.

### Kapellet

Kapellet uppfördes efter ritningar av arkitekt Karl Martin Westerberg som en enskeppig byggnad med plåtklätt mansardtak. De nedre takfallen har en svängd form. fasaderna är spritputsade med släta hörn och omfattningar. Mot väster finns en senare tillkommen tillbyggnad som i sin utformning är anpassad den ursprungliga byggnaden. Kapellet har i sin arkitektur ett klassicistiskt uttryck.

Interiören präglas av en stram enkelhet med ljusa odekorerade ytor. I den senare tillkomna utbyggnaden har samlingsrum och toalettutrymmen förlagts.



Kapellet byggdes till på 1990-talet varvid samlingsutrymmen skapades samt förbättrades tillgängligheten. I övrigt har mycket små förändringar skett sedan kapellet uppfördes 1941.

### Historik

Redan vid invigningen av kyrkogården höjdes röster om att någon form av kyrkobyggnad borde uppföras, det dröjer dock innan planerna får fysisk form. En anledning till att det dröjer är att församlingen inte kan enas om vart nybygget skall uppföras. Kapellet kom av den anledningen att finansieras genom ideella krafter. Kapellet uppfördes 1941, samtidigt som kyrkan inne i samhället, och med det fick församlingen möjlighet att förrätta begravingarna under vad som upplevdes mer värdiga former.

Allt sedan uppförandet 1941 har det enbart genomförts åtgärder av underhållskaraktär på kapellet. Det dröjde fram till 1990 innan några större förändringar gjordes. Detta år skedde en ombyggnad av kapellet med en tillbyggnad åt väster. Tillbyggnaden initierades av att det inte fanns några samlingsutrymmen där begravningsällskap kunde vara innan begravningsceremonin. Nu tillskapades dels ett samlingsrum men även utrymmen åt tjänstgörande präst och toalettutrymmen. Invändigt gjordes en ommålning av rummet inklusive bänkinredningen. 1990 tillkom fasadbelysning av både kapellet och klockstapeln.

## Klockstapeln

Klockstapeln uppfördes nästan tio år efter det att kyrkogården invigdes. Den ritades av Oskar Öberg och är av bockkonstruktion med inbyggd huv med takryttare. Det finns ett övertäckt uterum vid stapelns bas och fram till att kapellet byggdes förrättades alla begravningar där. Klockstapeln har en gjuten sockel och är i sin helhet spånklädd.

## Historik

Snart efter att kyrkogården invigdes bildades en arbetsgrupp för anskaffandet av klockor till kyrkogården. 1930 hade tillräckliga medel samlats in och uppförandet av en klockstapel påbörjades. Klockstapeln ritades av en arkitekt Öberg och klockorna göts vid Bergholtz klockgjuteri i Göteborg. Klockstapeln utformades med en täckt uteplats där begravningsförrättningar förrättades.

Det har inte genomförts några ombyggnader av klockstapeln utan de åtgärder som skett har varit av underhållsart. 1970 genomfördes en komplettering av spånbeklädnaden och 1973 installerades ett fjärrringningssystem vilket medförde att ingen längre behövde ta sig från kyrkan inne i samhället ut till klockstapeln för att genomföra ringningen. 1981 skedde en omtjärning av klockstapeln och samtidigt guldbronserades den krönande tuppen. 1990 utfördes en tillbyggnad vilket tillskapade samlingsrum, officiantutrymmen och toalett. Samtidigt gjordes en tillgänglighetsanpassning av kapellet. Tillbyggnaden har utformats så den harmonierar med den ursprungliga strukturen. Vidare installerades samtidigt fasadbelysning vid klockstapeln och kapellet.



Klockstapeln var den första byggnaden som uppfördes på kyrkogården. Längre förrättades begravningsceremonierna under den täckta uteplatsen.

## Kulturhistorisk karaktärisering och bedömning

Skillingaryds kyrka uppfördes 1941 under en brytningstid, byggnaden byggdes med klassicistisk utformning istället för den mer modernistiska stil som började göra sig gällande. Ursprungligen var syftet att kyrkobyggnaden skulle fungera som både kyrkorum och församlingshem men 1975 förlades församlingshemmet i en sidoliggande tillbyggnad. Att kyrkan inte byggdes på kyrkogården beror på att delar av församlingen önskade sig en mer central placering. Detta medförde att det även byggdes ett kapell på kyrkogården.

Skillingaryds kyrka är byggd i en klassicistisk stil med enkla linjer och få dekorationer. Byggnaden är med sin enkelhet tydlig i sin funktion. Det senare tillkomna församlingshemmet utgör ett stilistiskt brott mot den arkitektur i vilken kyrkobyggnaden uppfördes i men är ett tydligt exempel för sin tid. Invändigt karaktäriseras även kyrkorummet av en enkelhet och den arkitekturbundna utsmyckningen domineras av korabsidets muralmålning. Den interiöra konstnärliga utsmyckningen är präglade helt av konstnärsparet Torsten Hjelm och Saga Ekström-Hjelm som står för all dekorativ bemålning. Interiören är ett resultat av den restaurering och ombyggnad som genomfördes 1981. Den restaureringen gjordes harmonierande med den ursprungliga utformningen.

Kyrkan har en väl bevarad exteriör där tillbyggnaden från 1975 utgör den enskilt största förändringen för kyrkan. Invändigt har det skett ett antal ombyggnader under åren vilka har gjorts med syftet att stärka rummets kyrkliga identitet.



Bilderna visar kyrkorummet som det ser ut efter den senaste restaureringen. Arbetena som då genomfördes efter det att ett nytt församlingshem tillbyggs kyrkan och syftade till att förstärka rummets sakrala atmosfär



Kyrkogården anlades som en skogskyrkogård redan på 1920-talet och det dröjde tio år innan klockstapeln uppfördes efter ritningar av Oskar Öberg. Kapellet blev resultatet efter en långdragen diskussion mellan två läger i församlingen. För ritningar stod arkitekten Karl Martin Westerberg. Kyrkogården präglas av gräsytor där gravkvarteren inramas av de barrträd som finns, främst furor. Klockstapeln var den första byggnad som uppfördes efter det att kyrkogården invigts. Den är med sin spånklädda konstruktion och takryttarkrönta klockhuv en utmärkande del av kyrkogårdsmiljön och har sedan den byggdes 1930 inte genomgått några förändringar.

Kapellet utgör med sin centrala placering ett blickfång för besökaren. Byggnaden har klassiserande former där det mansardtakets svängda takfall bildar byggnadens främsta karaktärsdrag. Invändigt har kapellet en stringens utan egentliga dekorationer vilket understryker byggnadens allvarsamma funktion.

## Sammanfattning

- Kyrkobyggnaden har en enkel klassicistisk utformning med en i stort bevarad exteriör. Församlingshemmet utgör ett stilistisk brott mot kyrkans ursprungliga arkitektur men är som sådan ett tydligt tillägg.
- Interiören i kyrkan präglas av sitt dekorativa måleri vilket även utgör det enskilt stora värdet i kyrkorummet. Paret Hjelm som redan från början stod för den konstnärliga utsmyckningen återfinns i flera andra kyrkor och måleriet i Skillingaryds kyrka är representativa deras konstnärsskap.
- Kapellet och klockstapeln är viktiga element på kyrkogården. Kapellet har en välbevarad interiör som inte genomgått några stora förändringar utöver den utbyggnad som gjordes på 1990-talet. Denna inverkar dock inte på upplevelsen av kyrkorummet. Den enkla inredningen är viktig för rummets upplevelse och understryker också dess funktion.
- Klockstapeln karaktäriseras av sin spåntäckning och klockhuvens utformning med takryttare.



Interiören i kapellet uppvisar en karaktärsfull enkelhet. Den dämpade färgskalan tillsammans med den sparsamma utsmyckningen är talande för rummet och dess funktion.

---

## Händelsehistorik

### Kyrkobyggnaden

- 1941 Nybyggnad. Skillingaryds kyrka uppförs detta år. Arkitekten för kyrkobygget var arkitekt Paul Boberg, Växjö och arbetena leddes av byggmästare Ernst Almqvist, Skillingaryd. Byggnaden uppförs först som församlingshem men vid invigs som kyrka. (JLST)
- 1942 Specifika inventarier. Dopfunten invigs, den är utförd av konstnären och bildhuggaren Erik Sand, Strängnäs. (JLST)
- 1946 Fast inredning - orgel. En kororgel invigs. Orgeln är byggd av Grönvall i Lilla Edet. (JLST)
- 1954 Arkitekturbunden utsmyckning - måleri. Läktarbröstningen bemålas. Måleriet utfördes av Torsten Hjelm och föreställer delar ur evangelierna. Samma år förnyades delar av kormålningen, även detta utfördes av Torsten Hjelm. (JLST)
- 1968 Ritning/Bygglov. Ett förslag på en ny kyrkobyggnad upprättas av arkitekt Olle Fransson, Jönköping. Kyrkan skulle uppföras på skogskyrkogården. I samband med att den nya kyrkans byggs skulle den gamla övergå till att fungera som församlingshem. Planerna genomförs aldrig. (JLM)
- 1973 Ändring. Ett fjärrsystem installeras så att klockringningen i klockstapeln på skogskyrkogården kan skötas från kyrkan. (JLM)
- 1975 Tillbyggnad. En tillbyggnad görs till kyrkan, tillbyggnaden är ritad av Per Rudenstam, Jönköping. I den nya byggnaden förlades församlingshemmet vilket möjliggör att kyrkobyggnaden kan renodlas i sin funktion. (JLM)
- 1979-80 Vård/underhåll. Kyrkan genomgår en exteriör restaurering.
- Nya eldragningar görs.
  - Ett nytt tegeltak (Hilleröd) läggs och vindskivorna kopparkläds. Väggarna putsas och sprutmålas vita. Fönstren omkittas och målas, ytterdörrarna slipas och ytbehandlas. Korset guldförnyas och flyttas till sin ursprungliga plats på vapenhuset.
  - Under 1979 muras skorstenen om och ett stålrör monteras i skorstensstocken. Oljebrännaren ersätts med en ny.
  - Kyrkvinden isoleras. (JLM)
- 1981 Ändring - restaurering. Under 1981 genomförs en omfattande restaurering av kyrkan, restaureringshandlingarna upprättas av arkitekt Per Rudenstam. När kyrkan uppfördes var tanken först att byggnaden skulle fungera som församlingshem men kom sedan att invigas som kyrka. Efter det att ett nytt församlingshem byggts fanns önskemål om att kyrkorummets skulle ges en rikare utsmyckning.
- Al Seccomålningen i koret som utfördes 1941 och förnyades 1954 rengörs och restaureras av Torsten Hjelm. Då altaret flyttas fram kompletteras målningen.
  - Predikstolen målas om. Den tidigare brunaktiga färgsättningen ersätts med en gulaktig färg som återfinns i altarmålningen. Predikstolen ges även en ny dekoration med de fyra evangelistsymbolerna, för detta måleri stod Saga Ekström-Hjelm.
  - De främre bänkarna tas bort. Nya bänkar köps in och gavlarna dekoreras av Saga Ekström-Hjelm.
  - Kyrkorummets målas om, färgsättningen görs med vita väggar och svarta fönsterbågar och spröjsar takbjälkarna markeras med en grå färgton.
  - En vikvägg som fanns längst ner i kyrkan tas bort.
  - Altarringen ersätts med en ny ring. Den nya altarringen är löstagbar och har en öppning i mitten.

- 
- Korgolvet förlängs med ungefär en meter.
  - Kyrksvårdsbänken åt sydväst tas bort och i dess ställe placeras korgorgeln.
  - Golvet i sakristian höjs till samma nivå som golvet i kyrkan i övrigt. I kyrkorummet sli-  
pas golvet.
  - Mindre förändringar genomförs i sakristia och vapenhus. (JLST)

1991 Fast inredning - orgel. Orgeln invigs detta år och är byggd av Westbo Orgelbyggeri i Långaryd. I samband med detta tas den gamla korgorgeln ur bruk. (JLST)  
Fast inredning. Altaret invigs. Altaret är ritat av arkitekt Nils-Göran Gustafsson. (JLM)

#### Kapellet

1941 Nybyggnad. Kapellet uppförs detta år. (JLM)

1990 Ändring - ombyggnad. 1990 genomförs omfattande arbeten vid kapellet:  
- Kapellet byggs till åt väster. Tillbyggnaden initieras av ett behov av ett samlingsrum in-  
för begravingar.  
- Till det nya samlingsrummet tillskapades även ett rum för den tjänstgörande prästen.  
- En handikappsanpassad toalett tillkommer också.  
- En invändig ommålning görs. Även bänkarna målas om vid detta tillfälle.  
- Vid entrén uppförs en handikappsramp.  
- Fasadbelysning tillkommer till kapellet och klockstapeln. (JLM)

#### Klockstapeln

1930 Nybyggnad. Detta år uppförs klockstapeln efter ritningar av arkitekt Öberg. Arbetet leddes av byggmästare Ernst Almqvist. Klockorna i stapeln är gjutna av Bergholtz klockgjuteri. (JLST)

1947 Vård/underhåll. Klockstapeln tjäras. (JLM)

1970 Vård/underhåll. Klockstapelns spåntäckning kompletteras och klockstapeln målas om. (JLM)

1973 Ändring. Klockstapeln utrustas med ett fjärrringningssystem. (JLM)

1981 Vård/underhåll. Klockstapeln tjäras och tuppen guldbronseras. (JLM)

1987 Vård/underhåll. Klockstapeln tjäras. (JLM)

1990 Ändring. Fasadbelysning tillkommer. (JLST)



---

## Referenser

### Tryckta källor

Jönköpings läns museum, *Vaggeryds kommun kulturhistorisk utredning*, Jönköping 1988

Cinthio, E mfl (red), *Sveriges Kyrkor volym 216: Kyrkobyggnader 1760-1860, del 2*, Uppsala 1993 (SvK)

Riksantikvarieämbetet, *Nya svenska kyrkor del II Götaland*, Stockholm 1993

### Arkiv

Jönköpings läns museums arkiv (JLM)

Länsstyrelsen i Jönköpings läns arkiv, med kopior ur ATA:s arkiv (JLST)

## Tekniska och administrativa uppgifter

Jönköpings läns museums dnr: ..... B32/05

Beställare:..... bsv arkitekter och ingenjörer ab

Fastighetsägare:..... Tofteryds kyrkliga samfällighet/Tofteryds församling, Svenska kyrkan

Rapportansvarig:.....Jönköpings läns museum genom Mattias Sörensen

Foto: ..... Mattias Sörensen

Län: ..... Jönköpings län

Kommun: ..... Vaggeryds kommun

Fastighetsbeteckning:..... Skillingaryds kyrka: Hästen 3, Skillingaryds kapell: Pålen 1:10

Belägenhet: ..... Ekonomiska kartans blad Skillingaryd 6D 3j

Dokumentationsmaterialet förvaras i Jönköpings läns museums arkiv