

Kulturhistorisk karakterisering och bedömning

Svenarums kyrkogård

*Svenarums socken i Vaggeryds kommun
Jönköpings län, Växjö stift*

Rapport och foto: Robin Gullbrandsson
Grafisk design: Anna Stålhammar
Tryckning och distribution: Marita Axelsson

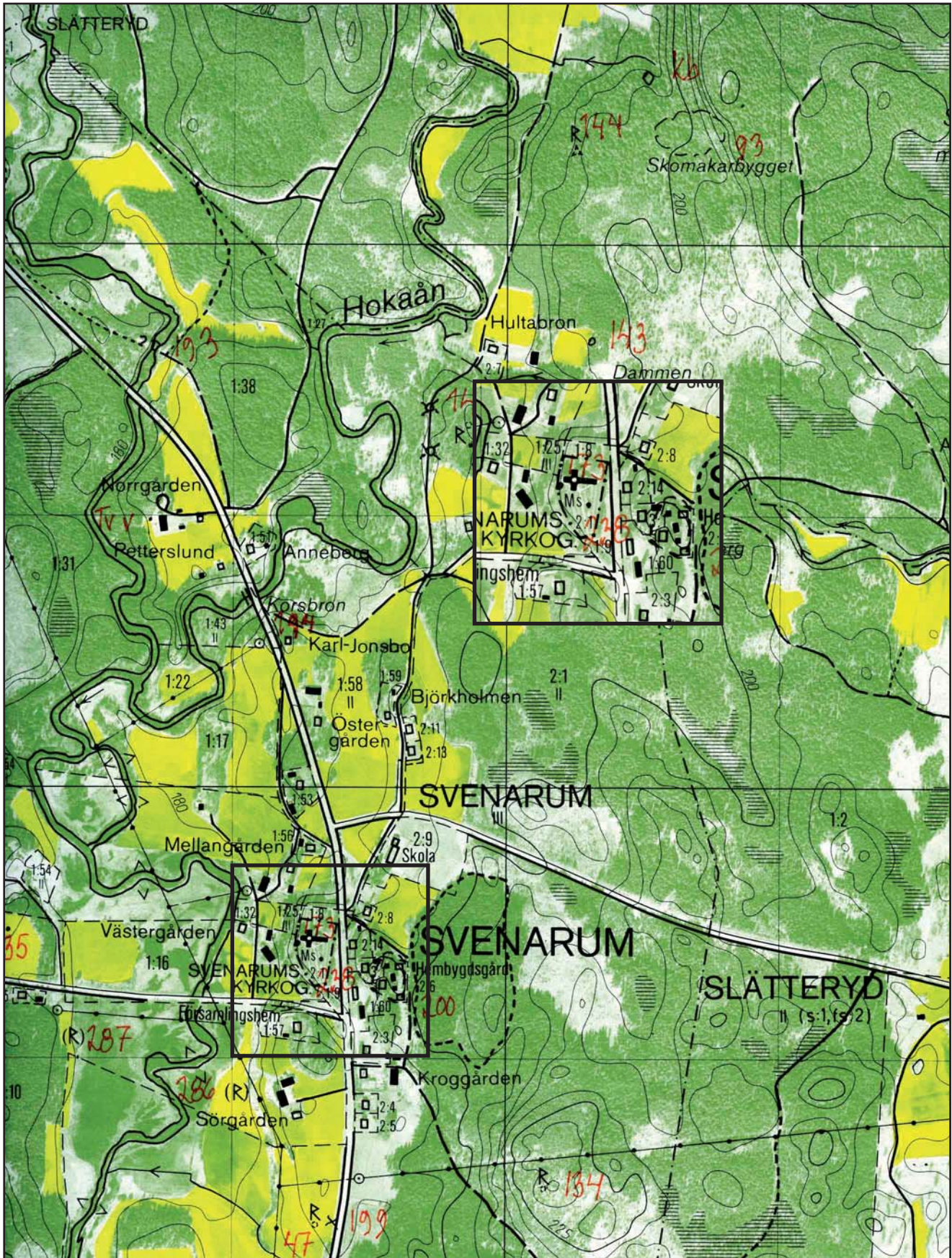
Jönköpings läns museum, Box 2133, 550 02 Jönköping
Tel: 036-30 18 00
E-post: info@jkpglm.se
www.jkpglm.se

Utdrag ur tryckta och ajourhållna ekonomiska kartor är återgivna enligt tillstånd: Ur allmänt kartmaterial från Lantmäteriet. Medgivande 94.0133

© JÖNKÖPINGS LÄNS MUSEUM 2007

Innehåll

Inledning	5
Bakgrund	5
Syfte	5
Inventeringens uppläggning	5
Allmän kyrkogårdshistorik	7
Sammanfattande beskrivning	9
Svenarums kyrkogård	10
Kyrkomiljö och kyrka	10
Kyrkogårdens historik	11
Händelsehistorik	12
Beskrivning av kyrkogården idag	13
Allmän karaktär	13
Omgärdning	13
Ingångar	14
Vegetation	14
Gångsystem	14
Gravvårdstyper	14
Beskrivning av enskilda kvarter	15
Kvarter A och B	15
Allmän karaktär	15
Gravvårdstyper	15
Kulturhistorisk bedömning och karaktär	17
Kvarter C och D	18
Allmän karaktär	18
Kulturhistorisk bedömning och karaktär	19
Kvarter E	19
Allmän karaktär	19
Gravvårdstyper	19
Kulturhistorisk bedömning och karaktär	20
Urnlund	20
Redskapsbod	21
Kulturhistorisk bedömning av kyrkogården i dess helhet	22
Att tänka på i förvaltning av kyrkogården:	23
Referenser	24
Arkiv	24
Tryckta källor	24
Tekniska och administrativa uppgifter	24



Utdrag ur ekonomiska kartans blad Svenarum 6E4c 1991.

Inledning

Bakgrund

På uppdrag av Växjö stift genomför Jönköpings läns museum en kulturhistorisk inventering av kyrkogårdar inom stiftets del av Jönköpings län. Arbetet bekostas av medel från den kyrkoantikvariska ersättningen och påbörjades under år 2006 och det beräknas avslutas under år 2008. Inventeringen berör de till Svenska kyrkan hörande kyrkogårdarna som är i drift samt ödekyrkogårdar. Denna rapport utgör en delrapport i inventeringen vars resultat kommer att sammanställas och analyseras i en stiftsövergripande rapport.

Syfte

Den stiftsövergripande inventeringen syftar till att lyfta fram kyrkogårdarnas kulturhistoriska värden, att få en överblick av stiftets kyrkogårdar samt att sammanställa den enskilda kyrkogårdens historia. Inventeringen är avsedd att utgöra ett underlag i församlingens förvaltningsarbete och i de vård- och underhållsplaner som församlingarna arbetar med att ta fram. Inventeringarna ska vidare kunna användas i handläggningen av kyrkoantikvariska ärenden och för att bedöma var det är särskilt viktigt att stödja insatser med kyrkoantikvarisk ersättning.

Inventeringens uppläggning

Rapporten omfattar en historik över kyrkogården, beskrivning av de olika kvarteren, fotografier och en kulturhistorisk karakterisering och bedömning. Arbetet har varit uppdelat i en fältedel med inventering och fotografering samt en arkivgenomgång. De aktuella arkiv som gåtts igenom har främst varit Länsstyrelsen i Jönköpings läns arkiv, Antikvarisk-topografiska arkivet i Stockholm (genom kopior hos länsstyrelsen) samt Jönköpings läns museums arkiv. I möjligaste mån har också samfälligheternas eller församlingarnas egna arkiv använts. Utöver arkiv har uppgifter hämtats från befintlig litteratur däribland hembygds litteratur. Äldre fotografier har också använts för att kunna tolka händelser i kyrkogårdens historia. De i rapporten redovisade arkivuppgifterna utgör en sammanfattning av genomgångna arkiv och ska inte ses som en komplett beskrivning av händelser i kyrkogårdens historia. Arbetet inkluderar en omfattande fotodokumentation varav endast ett litet antal bilder använts i rapporten. Växjö stift, respektive församling, samt läns museet har rätt att fritt bruka fotografierna. För varje kyrkogård görs en kortfattad beskrivning av kyrkomiljön och en mer omfattande beskrivning av kyrkogården och samtliga kvarter. Vidare görs kulturhistoriska bedömningar över varje kvarter och en sammanfattande över hela kyrkogården där de kulturhistoriska värdena lyfts fram.

Den kulturhistoriska bedömningen görs i samarbete med representanter från Växjö stift, Länsstyrelsen i Jönköpings, Kalmars och Kronobergs län samt läns museerna i Kalmar och Växjö. En kulturhistorisk bedömning är aldrig definitiv utan hela tiden föremål för omvärderingar. Vid bedömningen tas hänsyn till varje kyrkogårds egna värden, men också till värden i förhållande till andra kyrkogårdar i stiftet och övriga landet. Den kulturhistoriska bedömningen nämner i de flesta fall inte enskilda gravstenar utan beskriver värden och karaktärsdrag i stort. Inför varje planerad förändring eller större underhållsåtgärd som påverkar det kulturhistoriska värdet skall tillstånd inhämtas från länsstyrelsen. Varje ärende behandlas där från fall till fall. Utifrån den kulturhistoriska värderingen och karakteriseringen tas beslut om vilka åtgärder som är berättigade till kyrkoantikvarisk ersättning.

Fältarbete och rapport har utförts av antikvarie Robin Gullbrandson vid Jönköpings läns museum. Rapporterna finns tillgängliga på Växjö stift, Länsstyrelsen i Jönköpings län, Jönköpings läns museum samt på respektive kyrklig samfällighet.

Allmän kyrkogårdshistorik

Så gott som alla våra landsortskyrkogårdar är jämnåriga med den första kyrkan på platsen. I de flesta fall betyder det att de är medeltida och efter flera hundra år av obruten kontinuitet är de också fortfarande i bruk. Från medeltidens kyrkogårdar finns dock väldigt litet bevarat. De viktigaste förändringarna som kristendomen införde gällande våra begravnings seder är att platsen för begravingarna skulle vara vigd och inhägnad. Den medeltida inhägnaden kunde bestå av en stenmur men vanligare var att den var uppförd av timmer, bogårdsbalken. Till den typiska bilden av en medeltida inhägnad kyrkogård hör även stigluckan som både hade en symbolisk som praktisk funktion som port till den vigda jorden.

Den medeltida kyrkogården saknade ett tydligt system med gångar och kvarter. Man fortsatte dock den förkristna sedvänjan att gravsätta folk efter deras gårds- eller bytillhörighet, antingen i smala tegar eller i kvartersliknande grupper. Till ovanligheterna hörde att man satte en vård över graven, som istället endast markerades av en jordhög. Om en vård sattes upp var den av trä, undantagsvis av sten eller smide. Det var också vanligt att man använde sig av kyrkogården på ett nyttobetonat sätt, nämligen som betesmark. Det ingick troligen i många klockares löneförmåner att ha sina djur betandes på kyrkogården.

Den medeltida kyrkogårdens utformning levde kvar väldigt länge, och påminde mest om en äng med små gravkullar och enstaka spridda vårdar. I stort sett börjar förnyelsen under 1800-talets början men ännu i början av 1900-talet kan man se en typisk medeltida karaktär på många landsortskyrkogårdar. Förnyelsen börjar i städerna, genom att gravsättningar på stadskyrkogårdarna förbjuds av hygieniska skäl. Enligt en kunglig förordning från 1815 måste begravingar innanför stadskärnan upphöra och begravningsplatser – utan andra kyrkobyggnader än t ex gravkapell – anläggas utanför stadsbebyggt område. Vidare skulle staten genom Överintendentsämbetet ansvara för att de blev prydligt och hälsosamt anlagda. Runt om i landet anläggs begravningsplatser precis utanför stadskärnorna under de första decennierna av 1800-talet. De anläggs med symmetriska gångsystem och kvartersindelningar, trädplanteringar för att förbättra luftkvaliteten och stenmurar med smidesgrindar. I de arkitektoniskt anlagda begravningsplatserna exponerades vissa gravar tydligare än andra. Att begravas utifrån vilken gård eller by man hörde till ersattes nu av så kallade köpegravar och allmänna gravar. Detta var en social indelning där de som ville och hade förmåga att köpa sin gravplats både fick en större sådan för hela sin familj och en bättre placering utmed gångar eller nära entréerna.

Köpegravarna anlades med grusbäddar och stenramar och senare även häckomgårdningar. Andra begravdes kostnadsfritt utmed den allmänna linjen där man gravsattes i en kronologisk ordning, tätt intill den som hade begravts före och oberoende om ens man eller hustru eller övrig familj låg på annan plats. Gravvårdarna var oftast mycket små och oansenliga.

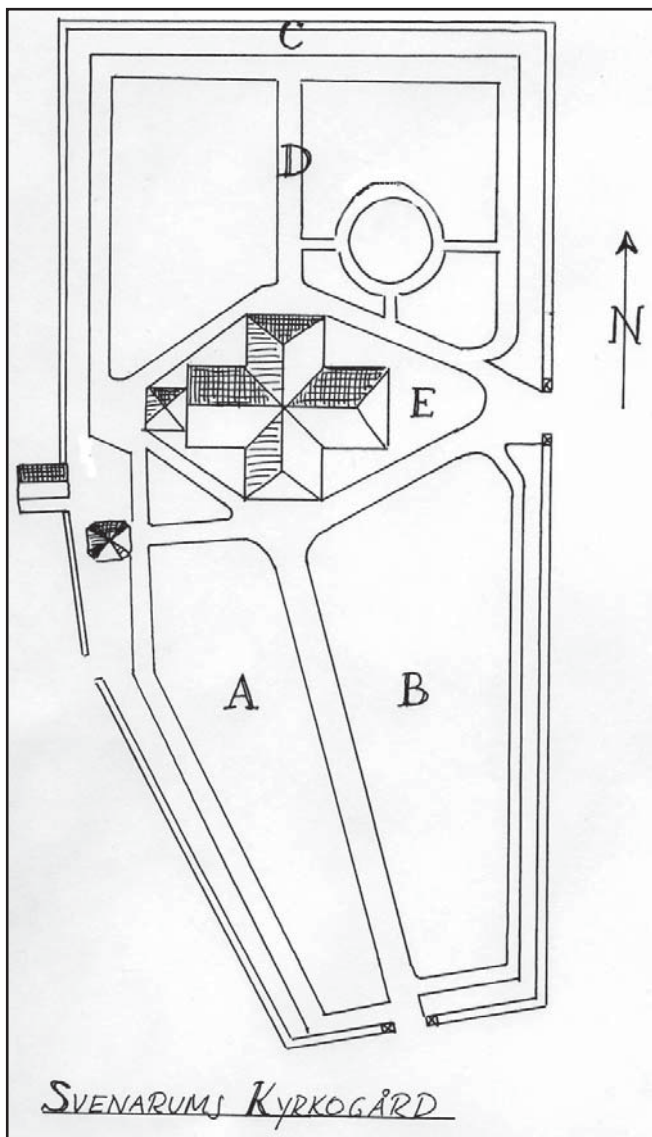
Trädkransen introduceras först på städernas begravningsplatser men når under 1800-talets slut även allt fler landsortskyrkogårdar. Då introduceras också de typiska sorgeträden med hängande växtsätt. I början av 1900-talet planläggs även kyrkogårdarna på landsorten i kvarter med symmetriskt lagda gångar, grusbäddar på gravarna och välklippta häckar eller stenramar runt om. Indelningen av kyrkogården mellan köpegravsområde och allmänt område speglar ett socialt uppdelat samhälle. Företeelsen levde kvar till in på mitten av 1900-talet (upphörde officiellt 1964) och ersattes då av kvarter med gravar i långa rader längs med rygghäckar. Samtidigt började man av rationella skäl ta bort stenramar, häckomgårdningar och grusbäddar för att ersätta det med gräsmattor. Den sociala utjämnningen av ståndssamhället avspeglas på kyrkogårdarna genom allt mer enhetliga gravvårdar utan titlar, oftast utförda i det liggande formatet 60x80 cm.

Från och med 1980-talet blir gravvårdarna återigen mer individualiserade. Idag ser vi en mångfald olika former på gravstenar från liggande naturstenar till mer fantasifullt utformade vårdar. Den ökade individualiseringen under 1900-talets slut speglas också genom de många olika begravningsformer som idag erbjuds. Förutom kistbegravning och urngravar med personliga vårdar, erbjuds också minneslundar för askor som grävs ner anonymt utan plats för namn men med gemensam plats för blommor, askgravlundar med en ofta konstnärligt utformad gemensam plats för namn och smyckning, kistminneslundar där kistor begravs anonymt och utan plats för namn, samt kistgravlundar där kistor begravs anonymt men där det finns en gemensam plats för namn och utsmyckning. Till detta kommer också de muslimska områdena, som ännu främst förekommer på stadskyrkogårdarna.

På 1920-talet började en ny typ av begravningsplats att anläggas, nämligen skogskyrkogården. En av de tidigaste i landet var skogskyrkogården i Skillingaryd från 1922. Dessa präglas av friväxande träd ur det naturliga beståndet, endast sällan eller i begränsad omfattning planterade kultiverade träd.

Sammanfattande beskrivning

Svenarums kyrkogård har medeltida ursprung. Den övergripande karaktären är den av landsbygdskyrkogård med kallmurar, smidesgrindar, grusgångar och trädkrans. Nuvarande långsmala utsträckning fick kyrkogården 1852-1914. De tre stora kvarteren präglas av efterkrigstidens ideal: raka rygghäckskantade rader med låga, likartade vårdar. Ett mindre antal äldre vårdar från framför allt förra sekelskiftet skapar historiskt djup och viss variation. Invid kyrkan och södra gången finns några mer påkostade exempel, bl.a. en kalkstenstumba från 1817 med smidesstaket. Denna grav liksom flera andra minner om Lindefors järnbruk. Invid kyrkan står det Stedtska gravkoret i gustaviansk stil. Nordost om kyrkan finns en urnlund från ca 1950.



Schematisk ritning av Svenarums kyrkogård. Kvartersbeteckningen är författarens egen.



Kyrka och kyrkogård från sydväst.

Svenarums kyrkogård

Kyrkomiljö och kyrka

Svenarums socken ligger på det småländska höglandets västsluttning. Den har en långsmal utsträckning från norr till söder kring Häråns dalgång, ett biflöde till Lagan. Dalgången består av ängs-, åker- och mossmarker. De omgivande höjdryggarna är beväxta med barrskog. Särskilt i öster är terrängen kuperad och stiger upp mot Tomtabacken. Längs dalgången löper den starkt trafikerade riksväg 30 mellan Jönköping och Vrigstad. Det är i anslutning till dalgången som man påträffar de förhistoriska lämningarna, sten- och järnålder. Namnet "Swethnarum" uppträder första gången i skrift 1281 och betyder "den svedjade platsen". Under 1700-talet fick järnframställningen en stor betydelse för socknen, vilken hörde till Tabergs bergslag. Det fanns god tillgång på såväl arbetskraft som virke och vattenkraft. 1728 hade Nils Stedt anlagt ett järnbruk, kallat Lindfors, på säteriet Hooks marker. Gården är belägen vid Härån i socknens norra del och känd sedan 1300-talet. 1816 övertogs gods och bruk av släkten Killander. Under 1800-talets slut avmattades järnframställningen i hela bygden. Dåvarande ägaren N P Ekwall ersatte 1885 bruket med en trämasse- och kartongfabrik. 1882 hade Lindfors fått station vid nyanlagda järnvägen Halmstad-Nässjö. Den gamla bruksgatan expanderade till stationssamhälle och ekonomiskt centrum i socknen. I och med 1800-talets befolkningsökning kom jordbruket att framstå som en alltför otillräcklig näring, varför hantverket blev en viktig födokrok. Ur detta spirade 1863 pinnstolsfabriken i Hagafors i socknens östra del, grundad av Johan Wilhelm Thunander. Detta är därmed landets äldsta möbelfabrik, vilken var i drift fram till 1978. I socknens södra del ligger säteriet Hubbestad som sedan 1700-talet ägts av bl.a. släkterna Stedt och Flyckt.

Svenarums kyrkby ligger centralt i socknen på en höjd öster om Häråns dalgång. På platsen ansluter vägen från Vaggeryd i väster till väg 30. Kyrka och kyrkogård upptar en platå i nordväst, med riksvägen direkt i öster. Platåns branta sluttningar i norr och väster utgör begränsning åt dessa håll. Kyrkbyn består av några gårdar och villor i anslutning till riksvägen. Övervägande har de 1900-talskaraktär. Sydost om kyrkogården, på andra sidan vägen finns en hembygdsgård och en skolbyggnad. Den förra omfattar elva ditflyttade byggnader, bl.a. ett kyrk stall och en handelsbod. Ett församlingshem ligger på höjden sydväst om vägskalet. Prästgården från 1945 ligger något avsides, några hundra meter söderut.

Vid kyrkogårdens södra sida ligger en personalbyggnad i sned vinkel. Denna är uppförd 1979 efter ritningar av arkitekt Anders Berglund. Det är en spritputsad och vitmålad länga med valmat sadeltak, täckt med enkupigt lertegel. Fasadbehandlingen

ansluter till kyrkogårdens grindstolpar. Byggnaden rymmer förråd, personalutrymme och handikapptolett. Den triangulära ytan mellan byggnaden och kyrkogårdens södra ingång är belagd med s.k. munksten. Längs kyrkogårdens östra sida sträcker sig en asfalterad parkering. Vid västra sidan finns i norra delen av slänten ett skydd för stege. Detta utgörs av ett pulpettak täckt med tvåkupigt lertegel.

Svenarums kyrka har korsplan med torn i väster och kombinerat kor/sakristia i öster. Eventuellt ingår rester av den medeltida kyrkan i långhusets västra del. Nuvarande plan fick kyrkan 1783, kompletterad 1813 med tornet. Fasaderna bär vitkalkad spritputs och har rektangulära fönsteröppningar med sekelgamla fönsterbågar och glas. I korgaveln sitter ett urverk från 1788, vilket även är kopplat till en urtavla i kyrkorummet. Kyrkan täcks av ett korstak med enkupigt lertegel. Karaktäristisk är tornets empirelanternin.

Kyrkogårdens historik

Svenarums kyrkogård har medeltida ursprung. Föga är dock bekant innan 1700-talet. Omkring 1795 flyttades familjen Stedts gravkor ut från kyrkan till en egen byggnad. 1839 beslutades om att ”gräfnings skall ske i Linie”, alltså att gravarna skall läggas i linje efter varann. Den begränsade ytan föranledde 1844 en pekpinne om att ”ingen plats får utelämnas imellan grafvarna”. 1852-58 utvidgades kyrkogården åt öster och söder. En mur byggdes i öster och gravkarta upprättades. Träd skulle planteras, ”helst castanier”. Invigning av utvidgningen skedde 1858. En ny utvidgning åt norr ägde rum 1914. En fullständig omläggning av gravlinjerna skedde 1948, varvid man övergav uppdelningen i allmänna och enskilda gravar. På flygfotografier från 1940- och 50-talen ges en god bild av kyrkogårdens dåvarande karaktär. Det är ett nät av grusgångar mel-



Äldre vykort från 1900-talets mitt. Häckinramade grusgravar präglar kyrkogården. Thunanderska gravstenen i förgrunden omges av kätting på stolpar.

lan raka rader av gravar med grusbäddar, vilka till stor del inramas av låga måbärshäckar. Det finns ännu ganska stora luckor mellan gravarna, vilka är beväxta med gräs. I den norra delen är det färre grusbäddar, längs muren är det dock uteslutande grusbäddar, som regel med häckar. Där rör det sig liksom i söder uteslutande om enskilda, s.k. köpegravar. Under tidigt 1900-tal var kyrkogården mer som en sammanhängande, vildvuxen gräsmatta med enstaka resliga vårdar och små jordhögar över varje grav. Kring mitten av 1900-talet förnygrades trädraderna något, främst i väster och norr. Någon gång mellan 1946 och 1953 ordnades en urnlund nordost om kyrkan. 1966 upprättades en ny gravkarta. Under 1900-talets sista år har i princip alla grusbäddar avlägsnats, liksom tillhörande häckar. 2005 belades gången från södra grinden till tornporten med s.k. munksten av betong för att underlätta tillgängligheten för rörelsehindrade.

Händelsehistorik

Tidig medeltid
Kyrkogården anläggs.

Ca 1795
Stedtska gravkoret uppförs. (JLST)

1852-58
Utvidgning åt öster och söder. Mur byggs i öster. Träd planteras. (Boken om Svenarum; Växjö stifts frågelista 1949)

1914
Utvidgning åt norr. (Växjö stifts frågelista 1949)

1946
Omläggning av gravlinjer. (Boken om Svenarum)

Ca 1950
Urnlund anläggs.

2005
Beläggning av södra huvudgången med marksten. (JLM)



Flygfoto från 1953 som visar hur kvarteren till stor del bestod av rader med grusgravar, åtskilda av grusgångar.

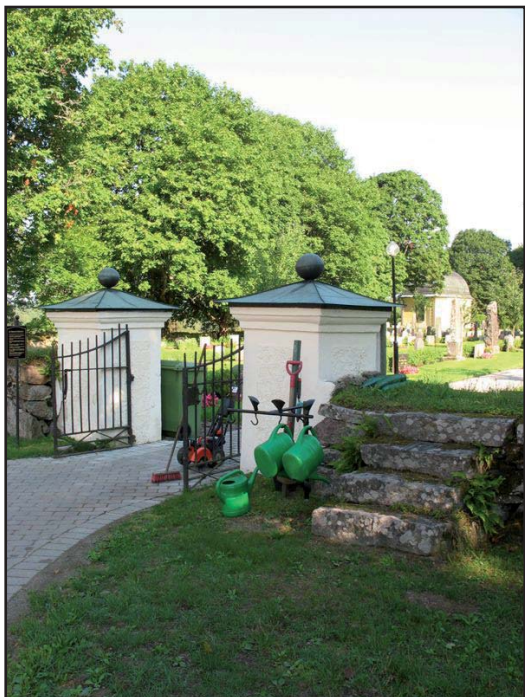
Beskrivning av kyrkogården idag

Allmän karaktär

Svenarums kyrkogård är en traditionell landskyrkogård omgiven av kallmurar och trädkrans. Planformen är närmast trapetsoid med kyrkan belägen i den norra hälften. Kyrkan delar av kyrkogården i en nordlig och en sydlig del, den senare i sin tur delad i två delar genom mittgången. Dessa delar benämns här A-D och kvarteret i direkt anslutning till kyrkan för E. Ännu efter omläggningen på 1940-talet var det så att invånarna i socknens norra del föredrog motsvarande sida av kyrkogården och de i söder den södra. Den övergripande karaktären är den av efterkrigstiden, genom de raka raderna av främst låga vårdar med rygghäckar. Av stor betydelse för upplevelsen av kyrkogården är det Stedtska gravkoret sydväst om tornet. Nordväst om detta står en redskapsbod, vilken skjuter ut från kyrkogården.

Omgärdning

Kyrkogården omges av en drygt 1 meter hög och 1-1.5 meter bred kallmur. Kyrkogårdens marknivå ligger dock högre p.g.a. uppfyllning. I norra delen bildar muren stödmur. Muren är lagd av stora markblock av främst granit, i söder och öster med ett stort inslag av finare råa hållar som särskilt brukats till de övre delarna. Däremellan är skolsten. Ett block vid östra ingången har årtal 1852 inhugget, vilket torde kunna gälla som en ungefärlig datering för stora delar av



Södra ingången med putsade stolpar, sannolikt från 1852. T.h. en s.k. klivstätta



Exempel på reslig vård från tidigt 1900-tal i kvarter B. Titeln berättar om järnindustriens roll i socknen.

muren. Direkt öster om södra ingången är några trappsteg av granit invid muren. Vilka skall ha brukats för att ”lyfta lik af själspillingar” över. På murkrönet växer mossor, sedum och ormbunkar.

Ingångar

Kyrkogården har tre ingångar. Den östra är belägen mitt för koret och den södra mitt för sydporten. Båda har smidda pargrindar med lås, sannolikt från 1852. Samma datering torde gälla för de murade och spritputsade grindstolparna. Dessa är vitmålade och kröns av flacka tälttak med täckning av järnplåt och klot. I väster finns en smärre ingång mellan två resta naturhällar. Den enkla spjalgrinden i smide är numera avkrokad och lutad mot utsidan av muren. En stig leder ned till Västergården.

Vegetation

Kyrkogården omges på alla sidor utom den södra av en trädkrans av lönn, i öster stående utanför muren och mestadels äldre. I nordvästra hörnet finns inslag av björk. Gravraderna har rygghäckar av måbär, i vilka med jämna mellanrum nyligen planterats prydnadsträd. I anslutning till gångarna kring kyrkan växer fristående cypresser. I kvarter D växer tre gamla björkar och en stor äldre björk centralt i kvarter A. På den triangulära ytan öster om koret är tre rabatter arrangerade. Dessa består av låga buskar med bl.a. idegran och rhododendron. I spetsen vid östra grinden växer ett litet sorgeträd.

Gångsystem

Kyrkogården binds samman av raka grusgångar som avgränsar kvarteren. Kring kyrkan bildar gångarna en romb från vars spetsar framför nord- och sydport, gångar skjuter ut. Till de stora gångarna ansluter de små gångar som löper längs med kyrkogårdsmurarna. Gången från södra ingången till västporten är sedan 2005 belagd med marksten av betong, s.k. munksten. De tidigare små grusgångarna inom kvarteren är idag igenlagda med undantag för gången kring urnlunden.

Gravvårdstyper

Kyrkogården kan uppvisa gravvårdar från tre århundraden. De äldsta har samlats invid gravkoret. I närheten av koret och längs mittgången finns några påkostade vårdar från 1800- och tidigt 1900-tal. Det rör sig om tumbor respektive resliga obelisker och bautastenar. Båda sistnämnda är typiska representanter för det förra sekelskiftets gravkultur. Det främsta materialet är granit, vanligen svart eller grå. I övrigt är det låga gravvårdstyper från följande 1900-talet som dominerar. De äldre är vanligen utbredda familjegravar som haft grusbädd. De kvarlämnade, påkostade gavelstyckena ser ofta stympade ut sedan grusbädden avlägsnats. De enklare vårdarna har ofta en klassiserande form med tempelgavel. Under efterkrigs-

tiden blir vårdarna allt enklare och enhetliga. Den grå graniten blir vanligare än den svarta. Man har talat om ”katalogvårdar” p.g.a. det begränsade antalet producenter och kataloger. Alla kvarteren är uppblandade med vårdar från sen tid. Dessa följer i regel efterkrigstidens mönster. Bland äldre vårdar är titlar vanligt förekommande. Gårdsnamn används flitigt ännu idag. Ett litet antal mycket småskaliga vårdar från tidigt 1900-tal finns bevarade, vilka kan till viss del knytas till den s.k. allmänna linjen, kostnadsfria gravar i kronologisk ordning.

Beskrivning av enskilda kvarter

Kvarter A och B

Allmän karaktär

Med kvarter A och B avses kvarteren på södra delen av kyrkogården. A är det västra och B det östra. Båda har en trapetsoid form. Till B räknas även en gravrad längs med östra kyrkogårdsmuren, avskild med en grusgång. Kvarteren består av nord-sydliga dubbla gravrader med rygghäckar. I B följer raderna formen på kvarteret. Vanligaste gravvården är en låg s.k. katalogvård från efterkrigstiden. Några äldre gravar i anslutning till gången mellan kvarteren och närmare kyrkan utmärker sig dock. De en gång vanliga grusbäddarna och inre grusgångarna är nu ersatta av en sammanhängande gräsmatta. Direkt söder om gravkoret har ett antal museivårdar placerats. Invid kyrkans sydport står en trästolpe med solur i kopparplåt, en kopia från 2005 av ett original med årtalet 1664.

Gravvårdstyper

De äldsta vårdarna har en museal placering vid gravkoret. Fyra stycken hällar är resta. Fyra av dem är enkla granithällar med inskription. Den vänstra är rest 1722 över Henrik Årlandson och Daniel Larson. Följande är vittrad och har avbrutet krön samt talet 83, vilket skulle kunna syfta på 1683. Följande bär spår av ett avbrutet krön med änglafflykt, varav relief av vingar kan skönjas. Inskriptionen omnämner en Sven (?) Mekalson och ett kvinnonamn. Hällen längst till höger omnämner en Gabriel Månson. Av kalksten är en rest häll med avbrutet krön som bär dödsåret 1824. Framför dessa ligger en starkt vittrad gravhäll av granit eller skiffer med spår av relief med vapensköld. Denna torde kunna dateras till 1600-talet. Längs kyrkogårdsmuren står några mindre vårdar av svart granit lutade. De är från förra sekelskiftet och omnämner kyrkovården, stationsinspektoren, folkskolläraren, arrendatorn, rättaren och hemmansägaren. Invid dessa står en rest granithäll över Jon Anderson, död 1743. Kvarter B:s äldsta vård är den göteborgstillverkade kalk-



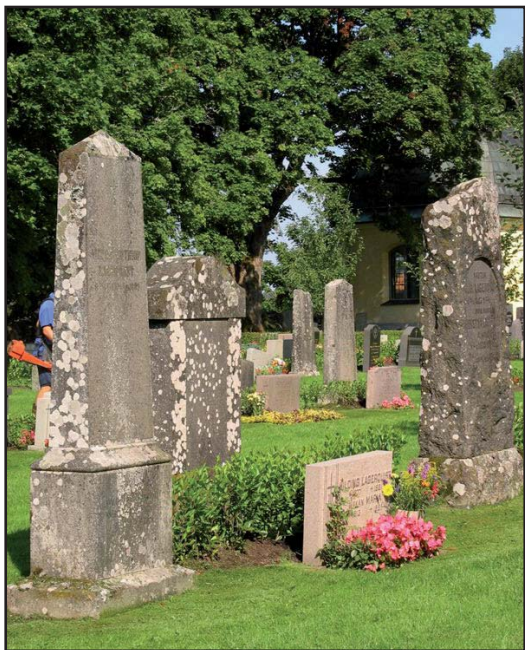
Exempel på de låga, strama vårdar som blev vanliga efter 1930-talet, kvarter B.



Vy från kyrktornet över kvarter A och i bakgrunden till vänster B.



Kvarter B från sydost. Flertalet vårdar är låga typer från efterkrigstiden, medan ett fåtal äldre markerar sig.



Resliga sekelskiftesvårdar i kvarter A. T.v. en obelisk och t.h. en s.k. bautasten.



Gravkulle med järnkors som skall minna om koleraepidemin 1834.



Vårdar från 1600-, 1700- och 1800-talen samlade vid Stedtska gravkoret.



Kalkstenstumba med omgivande smidesstaket från 1817 på Källanderska familjegraven i kvarter B, minner om Lindefors bruk.

stenstumban från 1817 över Anders Killander, ägare till Lindefors bruk. Lockhällen har tidstypisk inskription. Tumban omges av en grusbädd och ett smidesstaket tillverkat på bruket. Den är placerad i kvarterets norra ände. Ett ovanligt inslag på kyrkogårdar utgör den lilla gravkullen med gjutjärnskors i mitten av B. Detta arrangemang lär minna om koleraoffren 1834. Ytterligare två gjutjärnskors finns i B, från 1883 och 1886. Båda är rikt genombrutna. Bland övriga äldre gravvårdar som utmärker sig i de båda kvarteren nämns följande. Ett svart granitkors är rest 1927 över stolfabrikören J W Thunander och har enligt ett äldre fotografi ursprungligen haft en grusbädd med omgivande järnkätting. Sex andra släktingar är gravlagda i anslutning. Kyrkogårdens möjligen resligaste vårdar utgör bautastenen över kantor C G Lagerquist (död 1917) och den flata obeliskan över Victor Frithiof Lagerquist från 1902. Båda är över två meter och placerade längs gången upp till kyrkan. Bakom dessa finns även en storskalig vård över landstingsmannen August Stark från 1909. Ytterligare ett antal bautastener och obeliskformade vårdar i olika storlekar finns närmare kyrkan. Det förhärskande materialet är svart och grå granit. Den liggande kalkstenshällen över en kommunalordförande speglar med sin barockinspirerade dekor ett försök till nyskapande utifrån äldre förebilder. Ett annat exempel på detta är den resta kalkstenshällen från 1937 över Robert och Jenny Wilson med räfflade kanter och tempelgavel. Från och med 1930-talet är de låga s.k. katalogvårdarna förhärskande, vanligen i svart eller grå granit. Under de första decennierna så är de klassiserande formerna vanliga. Sedan blir formspråket allt stramare. Några är helt identiska. Fram till 1950-talet är det vanligt med titlar, sedan är de fåtaliga. Vid sidan av hemmansägare och lantbrukare märks kusk, skogvaktare, handlare, lärarinna, hammarsmed, byggmästare,



Den barockinspirerade kalkstenshällen ovan och den resta kalkstensvården t.h. med klassiserande drag är båda goda exempel på 1920- och 30-talens försök till nyskapande på gammal grund inom gravkonsten.

skomakarmästare, kyrkovaktmästare, kyrkovärd, köpman, häradsdomare, landstingsman, kommunalnämndsordförande, målarmästare, snickare, grenadjär. Ett par vårdar bär referenser till Missionsförbundets sångbok och vittnar därmed om väckelsens roll.

Kulturhistorisk bedömning och karaktär

De båda kvarteren på kyrkogårdens östra sida har en likartad efterkrigstida karaktär som kommer av de raka, rygghäckskantade raderna med låga vårdar i ensartad storlek. De en gång vanliga grusytorna och inramande häckarna är ersatta med sammanhängande gräsmattor. Kvarter av detta slag är idag en vanlig syn på våra kyrkogårdar. Ett kulturhistoriskt värde finns dock i de mer utmärkande äldre vårdar som ger historiskt djup och dynamik åt kvarteren. Detta rör sig om det förra sekelskiftets resliga bautastenar och obeliskformer. Särskilt intressant är en kalkstenstumba över ägaren till Lindefors bruk med omgivande smidesstaket från orten. Detta arrangemang är omistligt för graven och kyrkogården. Detsamma gäller en liten gravkulle som skall minna om kolerans offer, en högst ovanlig företeelse. Vidare finns två gjutjärnskors och ett par historiserande kalkstensvårdar från 1900-talets förra hälft som besitter ett ansevärt värde. Ett antal intressanta "museivårdar" är samlade vid gravkoret. Vikt bör likaså läggas på bevarande av vårdar med titlar som vittnar om viktiga yrken i socknen under gången tid.



Exempel på efterkrigstidens vanliga vårdtyp, som till antalet dominerar båda kvarteren.



Ett av gjutjärnskorsen i kvarter B.



Familjegrav över Thoursie, en av de vallonska smedsläkterna knutna till Hok. Påkostad vård från början av 1900-talet som troligen haft grusbädd och stenram.



Äldsta vård i kvarter C och en av de få resliga, rest 1899 över folkskolläraren P G Petersson.



Kvarter D från nordost med rygghäckskantade glesa gravrader, ursprungligen gamla allmänna linjen. Låga efterkrigstida vårdar dominerar idag intrycket.

Kvarter C och D

Allmän karaktär

Kvarter C sträcker sig längs kyrkogårdsmuren i kyrkogårdens norra hälft och har i norr och öster rygghäck. Här rör det sig om enskilda gravar med tyngdpunkt på 1920-40-talen, flertalet av dem familjegravar. Kvarter D upptar övriga ytan av norra hälften och delas på mitten av en nord-sydlig grusgång. Dess östra hälft har i sin södra del en rund urnlund. Kvarteret präglas liksom de södra av efterkrigstidens rader av låga vårdar med rygghäck av måbär. Några prydnadsträd är nyligen planterade.

Gravårdstyper

I såväl C som D är efterkrigstidens vårdtyper nästan allenarådande. De är låga, rektangulära med likartade mått. Vanligaste materialet är svart och grå granit. Ett fåtal äldre vårdar finns dock kvar. Äldst är den vinkelbrutna, resliga vård över folkskolläraren P G Petersson (död 1899) av polerad svart granit. Den har en framträdande placering framför västporten. Två låga gavelsidor till en slopad grusbädd minner om den förste handlaren i Hok, Gustaf Hammargren (död 1921) samt dennes son och efterträdare. Vårdarna är goda exempel på de låga, breda typer med tillhörande stenram och grusbädd som var vanliga under 1920-40-tal. Ett något resligare exempel är den kraftiga vård över Thoursies familjegrav. Det vallonska namnet och det krönande smideskorset visar att det rör sig om en av smederna på Lindefors bruk. Över hammarsmeden R A Bonnevier står ett gjutjärnskors från 1924. Vid gången i kvarter D lägger man märke till ett rikt utformat smideskors som tillverkats i livet av den gravlagde, hammarsmedsåldermannen P M Nordström. Att kvarter

D till viss del tjänat som allmän linje indikeras av ett fåtal, till synes kronologiskt stående och liggande, små vårdar från 1930- och 40-talen. De är över hustrur och barn. I den östra hälften kan flera luckor i raderna tala för en funktion som allmän linje. Tre äldre vårdar i kvarteret bär referens till Missionsförbundets sångbok och vittnar därmed om väckelsen i bygden. Titlar är sparsamt förekommande och återfinns främst på de äldre vårdarna: korpralen, kyrkovärden, skräddarmästaren, stationsinspektören, smidesmästaren, husägaren, soldaten, hemmansägaren, verkmästaren, byggmästaren, skomakarmästaren. Bland de yngsta hittar man bildhuggaren, komministern och kyrkvaktmästaren.

Kulturhistorisk bedömning och karaktär

Kvarter C och D speglar i stort efterkrigstidens kyrkogårdsideal: raka rygghäckskantade rader av låga, enhetliga vårdar som understryker jämlikheten såväl på jorden som i himmelen. Detta är en vanlig karaktär bland våra kyrkogårdar. Ett kulturhistoriskt värde besitter dock de äldre vårdar som finns kvar och ger kvarteren ett historiskt djup och dynamik. Särskilt gäller detta de vårdar som genom sina titlar och i järnkorsens fall även genom sitt material minner om bruksnäringens stora roll i socknen. Ett fåtal småskaliga vårdar indikerar att kvarter D tidigare delvis fungerat som allmän linje.

Kvarter E

Allmän karaktär

Med kvarter E avses det fåtal gravar som ligger i direkt anslutning till kyrkans korsarmar, en av de mest statusfyllda platserna. Här rör det sig främst om påkostade vårdar från förra sekelskiftet. Troligen har flertalet haft grusbädd.

Gravvårdstyper

I vinkeln söder om koret finns tre gravar i anslutning till ett sorgträd i form av en stor hängalm. Den äldsta är en reslig vinkelbruten vård från 1893 över godsägaren och brukspatronen på Hook, Nils Petter Ekwall. Alldeles invid trädet står en typisk svart katalogvård från 1937 över organisten och folkskolläraren J P Hultstrand. En tumba av svart granit från 1943 utgör Flycktska familjegraven, denna omges av cypresser. Cypresser omger även den Theorinska graven på norra sidan. Denna har tre identiska flata obelisker av svart granit, resta över sjökaptenen K A W Theorin (död 1910) med fru (död 1890), fröken Olga Theorin (död 1929) samt lektorn och vetenskapsmannen P G E Theorin (död 1916). Väster om norra korsarmen är den Byströmska graven, med tre vinkelbrutna vårdar polerad av svart granit. Den äldsta är rest 1919 över banvakten J M Byström med fru. Bakom graven är en stor cypress.



Två små enkla vårdar från 1940 på hustrugravar, rester av allmänna linjen i kvarter D.



Karaktäristiskt smideskors över hammarmedsåldermannen Nordström.



Theorinska graven med svarta granitobelisker från 1890-1929.



Fr.v. Flycktska familjegraven, reslig vård över patron Ekwall och låg vård över organisten och folkskolläraren Hulstrand, allt överskuggat av ett sorgeträd.

Kulturhistorisk bedömning och karaktär

Gravplatserna i anslutning till kyrkan har hög status och gravarna är också påkostade. Karaktären ges av ett antal resliga granitvårdar från förra sekelskiftet, planterade cypresser och ett sorgeträd. Genom sina titlar och sitt utförande kan alla vårdarna sägas besitta ett kulturhistoriskt värde och skall bevaras för eftervärlden, liksom det karaktäristiska sorgeträdets.



Urnlunden i sin nuvarande skepnad.

Urnlund

Urnlunden anlades omkring 1950 men har i senare tid förändrats, bl.a. genom igenläggningen av de inre grusgångarna. Lunden är helt cirkulär och omges av en oxbärshäck med ingång i söder. Ingången flankeras av två cypresser och på motsatt sida växer ett sorgeträd i form av en hängask. I mitten av urnlunden är en rund rabatt med bl.a. kärleksört. Urngravarna är placerade i en ring längs med häcken. De små urngravsvårdarna daterar sig från 1988 till idag. De flesta är liggare, ett antal av dessa rundade naturstenar. Urnlunden är ett uttryck för efterkrigstidens förändrade gravseder. Den övergripande formen på urnlunden kvarstår sedan anläggandet omkring 1950, om än något förenklad.

Stedtska gravkoret

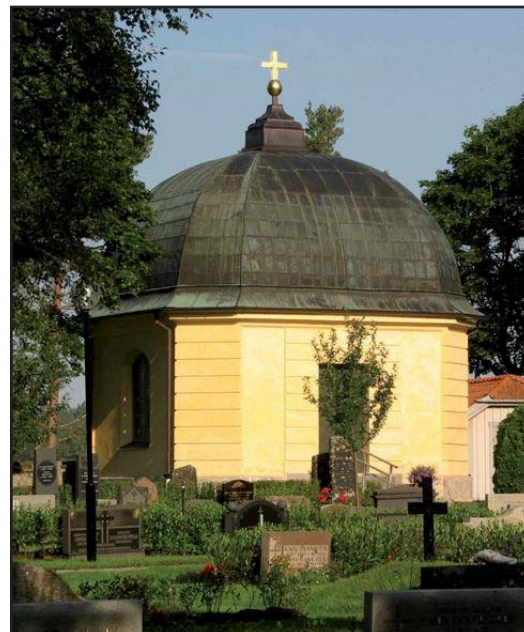
Det Stedtska gravkoret är en kvadratisk byggnad med fasade hörn. Hörnen och portomfattningen har utkragande kvaderrustik. De slätputsade fasaderna är avfärgade med gul kalkfärg. Ingången är placerad i öster och utgörs av en ursprunglig pardörr med senare

kopparklädsel och granittrappa. Övriga väggar genombryts av stickbågiga stora fönster med ursprungliga träbågar. I dessa sitter blyinfattade rutor, delvis ursprungliga, delvis antikglas. Gravkoret kröns av en kopparklädd huv med förgyllt kors på kula. Häng- och stuprännor är av koppar. Gravkorets karaktär är klart gustaviansk. Invändigt består gravkoret av ett gravkapell och en tegelvälvd gravkammare. Sistnämnda nås via en lucka i det ursprungliga golvet av obehandlade furubräder. Väggarna är vitputsade och bär minnes tavlor över släkten Stedt. I väster står ett altare. Det ursprungliga plana taket består av målade bräder.

Gravkoret uppfördes sannolikt 1795 på initiativ av major J A Stedt på Hook och dennes moder kammarherrinnan Carolina Simzon. Tillkomsten föregicks av en släkttvist kring flytten av graven ut ur kyrkan, där den befann sig på platsen för det planerade tornet. 1813 åtog sig församlingen att i gengäld mot en donation svara för gravens ”framtida underhåll, att samma til sitt ändamål måtte ostörd för alla tider förwaras och underhållas.” 1959 renoverades exteriören och porten beslogs med kopparplåt. 1968 inreddes gravkoret till gravkapell, bekostat av släkten Stedt. En restaurering av fasaderna genomfördes 1993 under ledning av arkitekt Per Rudenstam. Därvid lagades fasadputsen och fick ny avfärgning i gult till skillnad mot föregående vita. Fönstren reparerades. Sockelns cementputs ersattes av kalkputs. Kors och kula omförgylldes. Innerväggarna reparerades och avfärgades. Kring gravkoret ordnades dränering.

Redskapsbod

Redskapsboden är en rektangulär byggnad på betongsockel. Fasaderna är klädda med ljusgrå locklistpanel och i öster är en pardörr med fiskbenspanel. Sadeltaket med valmad spets är täckt med enkupigt lertegel. Boden är sannolikt uppförd under tidigt 1900-tal.



Det Stedtska gravkoret är ett gott exempel på den gustavianska stilen med sin huv och sin kvaderrustik.

Kulturhistorisk bedömning av kyrkogården i dess helhet

Svenarums kyrkogård har liksom kyrkan medeltida rötter. Av detta återstår dock inget ovan mark. Kyrkogården fick nuvarande nord-sydligt utsträckta form genom utvidgningar åt söder 1852-58 och norr 1914. Den övergripande karaktären är den av en traditionell landsortskyrkogård med kallmur, smidesgrindar, trädkrans och grusgångar. Muren och grindarna med sina karaktäristiska putsade stolpar tillkom 1852. Kyrkan avdelar kyrkogården i en nordlig och en sydlig hälft. Ännu på 1950-talet föredrog sockenborna att begravas på endera delen beroende på om de kom från norra eller södra hälften av socknen. Detta kan ännu skönjas i gravvårdarnas gårdsnamn. Grusgångar inramar kyrkan och de olika kvarteren. Den stora gången från söder är dock belagd med marksten av betong, ett material som är främmande för en landsortskyrkogård. Kvarterens karaktär är efterkrigstida. Till storlek och form enhetliga låga vårdar dominerar kvarterens rygghäckskantade rader. De jämförelsevis fåtaliga bevarade äldre vårdarna är dock utmärkande genom sin storlek och ger kyrkogården ett historiskt djup och en viss dynamik. Det rör sig främst om resliga bautastenar och obeliskformer från förra sekelskiftet. En viss koncentration av mer påkostade vårdar kan märkas i anslutning till kyrkan och gången från söder, de mest statusfyllda platserna. Av ett särskilt stort värde är kalkstenstumban med tillhörande smidesstaket över en av ägarna till Lindefors bruk. Om denna viktiga epok i socknens historia minner också några vårdar över smeder, bl.a. ett smideskors. Den mest sammanhållna högreståndskaraktären återfinns i anslutning till koret med bl.a. Theorinska graven och ett karaktäristiskt sorgeträd. I det norra kvarteret finns några småskaliga vårdar från tidigt 1900-tal som indikerar läget för allmänna linjen. Fram till omkring 1950 var det vanligt med titlar på gravvårdarna. Genom dessa speglas en viktig del av socknens kultur- och personhistoria. Under större delen av 1900-talet präglades kyrkogården av en stor mängd grusbäddar som markerade gravarnas utsträckning. Vanligen var de omgärdade av låga häckar. Av detta återstår idag ingenting, ej heller av de små grusgångarna inom kvarteren. Därför är det desto viktigare att bevara de resterande grusgångarna, en hävdvunnen företeelse på kyrkogårdar. Nordost om kyrkan finns en rund urnlund, anlagd omkring 1950, vilken speglar efterkrigstidens förändrade gravseder. Ett omistligt inslag på kyrkogården utgör det Stedtska gravkoret från omkring 1795, ett typexempel på det fristående gustavianska gravkoret. Invid detta finns några äldre ”museivårdar” från främst 1700-talet samlade.

På en kyrkogård är det naturligt att gravvårdar och gravrätter ändras. Det är dock viktigt att man i den långsiktiga förvaltningen är

uppmärksam på att bevara de olika delarnas karaktär och gravvårdar från alla tider.

Att tänka på i förvaltning av kyrkogården:

- Svenarums kyrkogård har medeltida ursprung.
- Kyrkogårdsmurar, grindar, grindstolpar, trädkrans och sorgeträd samt grusgångar utgör väsentliga delar av kyrkogårdens utformning.
- Vårdar äldre än 1940 bör i möjligaste mån bevaras på plats, de äldre än 1850 skall finnas med på kyrkans inventarieförteckning liksom järnkorsen.
- Vårdar med titlar berättar om socknens historia.
- Nyttillskott kan överlag accepteras på kyrkogården, även om en viss grad av anpassning rekommenderas på känsligare delar. I anslutning till kyrkan bör hög restriktivitet tillämpas.



Referenser

Arkiv

Byarums pastorats arkiv.

Jönköpings läns museums arkiv. (JLM)

Länsstyrelsen i Jönköpings arkiv, med kopior ur ATA. (JLST)

Växjö stifts frågelista om kyrkogårdar 1949.

Tryckta källor

Boken om Svenarum, Nässjö 1949.

Granmo, Albert, Svenarum, Jönköping 1968.

Kulturhistorisk utredning och bevarandeförslag för Vaggeryds kommun.
Jönköping 1989.

Sverige. Geografisk beskrivning. Del V. Stockholm 1931.

Tekniska och administrativa uppgifter

Jönköpings läns museums dnr: 336/05
 Beställare: Växjö stift
 Fastighetsägare: Byarums kyrkliga samfällighet
 Rapportansvarig: Robin Gullbrandsson
 Foto: Robin Gullbrandsson
 Län: Jönköpings län
 Kommun: Vaggeryds kommun
 Socken: Svenarums socken
 Fastighetsbeteckning: Svenarum 2:1
 Belägenhet: Ekonomiska kartans blad Sve-
 narum 6E4c 1991

Dokumentationsmaterialet förvaras i Jönköpings läns museums arkiv