

Kulturhistorisk karakterisering och bedömning

Åkers kyrkogård

*Åkers socken i Vaggeryds kommun
Jönköpings län, Växjö stift*

Rapport, foto och ritningar: Robin Gullbrandsson
Grafisk design: Anna Stålhammar
Tryckning och distribution: Marita Axelsson

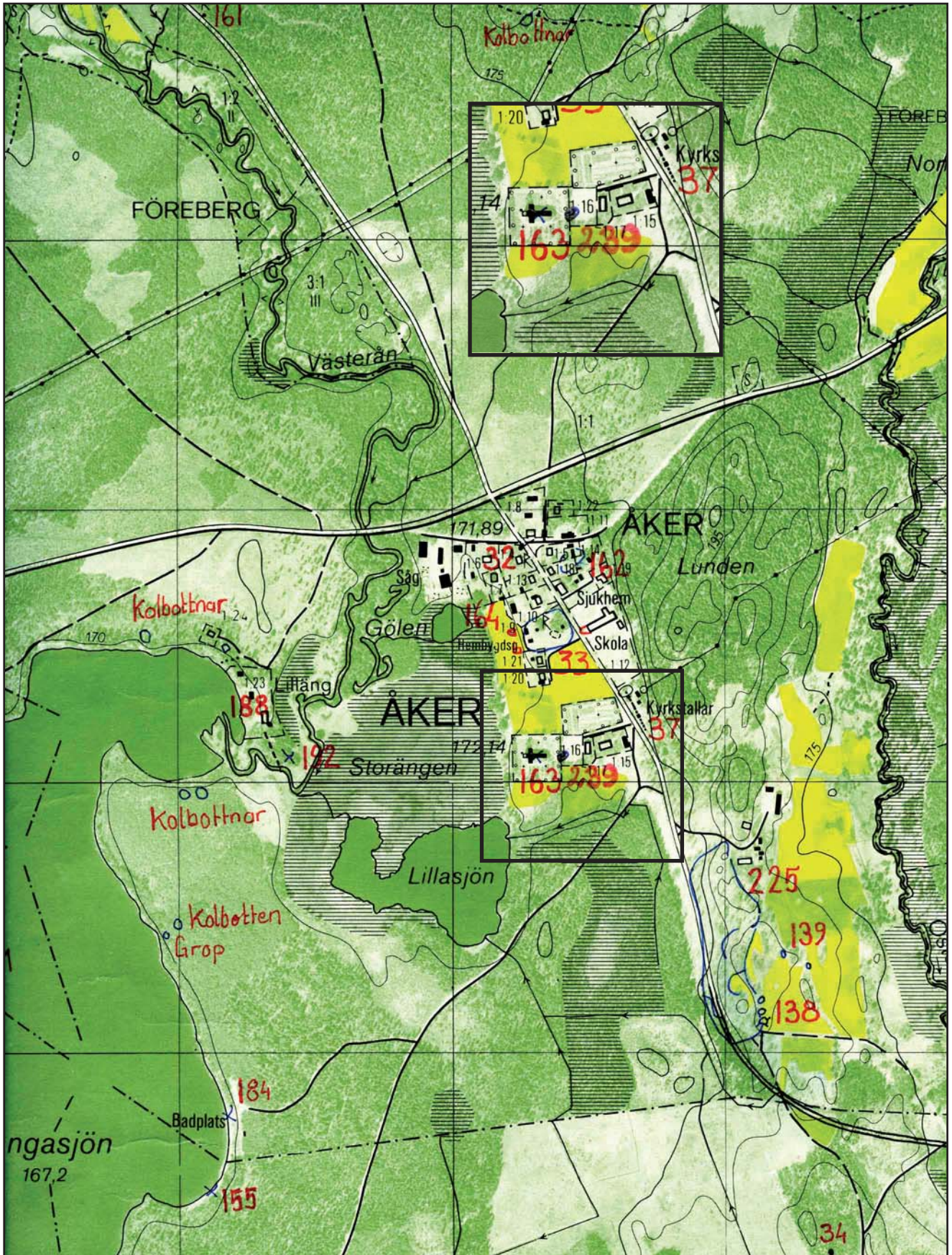
Jönköpings läns museum, Box 2133, 550 02 Jönköping
Tel: 036-30 18 00
E-post: info@jkpglm.se
www.jkpglm.se

Utdrag ur tryckta och ajourhållna ekonomiska kartor är återgivna enligt tillstånd: Ur allmänt kartmaterial från Lantmäteriet. Medgivande 94.0133

© JÖNKÖPINGS LÄNS MUSEUM 2007

Innehåll

Inledning	5
Bakgrund	5
Syfte	5
Inventeringens uppläggning	5
Allmän kyrkogårdshistorik	7
Sammanfattande beskrivning	9
Åkers kyrkogård	10
Kyrka och kyrkomiljö	10
Kyrkogårdens historik	11
Beskrivning av kyrkogården idag	13
Allmän karaktär	13
Omgärdning	13
Ingångar	14
Vegetation	14
Gångsystem	14
Gravvårdstyper	15
Kvarter A	15
Allmän karaktär	15
Gravvårdstyper	15
Kulturhistorisk bedömning och karaktär	16
Kvarter B	17
Allmän karaktär	17
Gravvårdstyper	18
Kulturhistorisk karaktär och bedömning	18
Kvarter C	19
Allmän karaktär	19
Gravvårdstyper	19
Kulturhistorisk bedömning och karaktär	21
Nya kyrkogården	21
Allmän karaktär	21
Gravvårdstyper	22
Kulturhistorisk bedömning och karaktär	22
Kulturhistorisk bedömning av kyrkogården som helhet	23
Att tänka på i förvaltning av kyrkogården:.	24
Referenser	25
Arkiv	25
Tryckta källor	25
Tekniska och administrativa uppgifter	25



Utdrag ur ekonomiska kartans blad Åker 6D2i 1988.

Inledning

Bakgrund

På uppdrag av Växjö stift genomför Jönköpings läns museum en kulturhistorisk inventering av kyrkogårdar inom stiftets del av Jönköpings län. Arbetet bekostas av medel från den kyrkoantikvariska ersättningen och påbörjades under år 2006 och det beräknas avslutas under år 2008. Inventeringen berör de till Svenska kyrkan hörande kyrkogårdarna som är i drift samt ödekyrkogårdar. Denna rapport utgör en delrapport i inventeringen vars resultat kommer att sammanställas och analyseras i en stiftsövergripande rapport.

Syfte

Den stiftsövergripande inventeringen syftar till att lyfta fram kyrkogårdarnas kulturhistoriska värden, att få en överblick av stiftets kyrkogårdar samt att sammanställa den enskilda kyrkogårdens historia. Inventeringen är avsedd att utgöra ett underlag i församlingens förvaltningsarbete och i de vård- och underhållsplaner som församlingarna arbetar med att ta fram. Inventeringarna ska vidare kunna användas i handläggningen av kyrkoantikvariska ärenden och för att bedöma var det är särskilt viktigt att stödja insatser med kyrkoantikvarisk ersättning.

Inventeringens uppläggning

Rapporten omfattar en historik över kyrkogården, beskrivning av de olika kvarteren, fotografier och en kulturhistorisk karakterisering och bedömning. Arbetet har varit uppdelat i en fältedel med inventering och fotografering samt en arkivgenomgång. De aktuella arkiv som gåtts igenom har främst varit Länsstyrelsen i Jönköpings läns arkiv, Antikvarisk-topografiska arkivet i Stockholm (genom kopior hos länsstyrelsen) samt Jönköpings läns museums arkiv. I möjligaste mån har också samfälligheternas eller församlingarnas egna arkiv använts. Utöver arkiv har uppgifter hämtats från befintlig litteratur däribland hembygdslitteratur. Äldre fotografier har också använts för att kunna tolka händelser i kyrkogårdens historia. De i rapporten redovisade arkivuppgifterna utgör en sammanfattning av genomgångna arkiv och ska inte ses som en komplett beskrivning av händelser i kyrkogårdens historia. Arbetet inkluderar en omfattande fotodokumentation varav endast ett litet antal bilder använts i rapporten. Växjö stift, respektive församling, samt läns museet har rätt att fritt bruka fotografierna. För varje kyrkogård görs en kortfattad beskrivning av kyrkomiljön och en mer omfattande beskrivning av kyrkogården och samtliga kvarter. Vidare görs kulturhistoriska bedömningar över varje kvarter och en sammanfattande över hela kyrkogården där de kulturhistoriska värdena lyfts fram.

Den kulturhistoriska bedömningen görs i samarbete med representanter från Växjö stift, Länsstyrelsen i Jönköpings, Kalmar och Kronobergs län samt läns museerna i Kalmar och Växjö. En kulturhistorisk bedömning är aldrig definitiv utan hela tiden föremål för omvärderingar. Vid bedömningen tas hänsyn till varje kyrkogårds egna värden, men också till värden i förhållande till andra kyrkogårdar i stiftet och övriga landet. Den kulturhistoriska bedömningen nämner i de flesta fall inte enskilda gravstenar utan beskriver värden och karaktärsdrag i stort. Inför varje planerad förändring eller större underhållsåtgärd som påverkar det kulturhistoriska värdet skall tillstånd inhämtas från länsstyrelsen. Varje ärende behandlas där från fall till fall. Utifrån den kulturhistoriska värderingen och karakteriseringen tas beslut om vilka åtgärder som är berättigade till kyrkoantikvarisk ersättning.

Fältarbete och rapport har utförts av antikvarie Robin Gullbrandson vid Jönköpings läns museum. Rapporterna finns tillgängliga på Växjö stift, Länsstyrelsen i Jönköpings län, Jönköpings läns museum samt på respektive kyrklig samfällighet.

Allmän kyrkogårdshistorik

Så gott som alla våra landsortskyrkogårdar är jämnåriga med den första kyrkan på platsen. I de flesta fall betyder det att de är medeltida och efter flera hundra år av obruten kontinuitet är de också fortfarande i bruk. Från medeltidens kyrkogårdar finns dock väldigt litet bevarat. De viktigaste förändringarna som kristendomen införde gällande våra begravnings seder är att platsen för begravingarna skulle vara vigd och inhägnad. Den medeltida inhägnaden kunde bestå av en stenmur men vanligare var att den var uppförd av timmer, bogårdsbalken. Till den typiska bilden av en medeltida inhägnad kyrkogård hör även stigluckan som både hade en symbolisk som praktisk funktion som port till den vigda jorden.

Den medeltida kyrkogården saknade ett tydligt system med gångar och kvarter. Man fortsatte dock den förkristna sedvänjan att gravsätta folk efter deras gårds- eller bytillhörighet, antingen i smala tegar eller i kvartersliknande grupper. Till ovanligheterna hörde att man satte en vård över graven, som istället endast markerades av en jordhög. Om en vård sattes upp var den av trä, undantagsvis av sten eller smide. Det var också vanligt att man använde sig av kyrkogården på ett nyttobetonat sätt, nämligen som betesmark. Det ingick troligen i många klockares löneförmåner att ha sina djur betandes på kyrkogården.

Den medeltida kyrkogårdens utformning levde kvar väldigt länge, och påminde mest om en äng med små gravkullar och enstaka spridda vårdar. I stort sett börjar förnyelsen under 1800-talets början men ännu i början av 1900-talet kan man se en typisk medeltida karaktär på många landsortskyrkogårdar. Förnyelsen börjar i städerna, genom att gravsättningar på stadskyrkogårdarna förbjuds av hygieniska skäl. Enligt en kunglig förordning från 1815 måste begravingar innanför stadskärnan upphöra och begravningsplatser – utan andra kyrkobyggnader än t ex gravkapell – anläggas utanför stadsbebyggt område. Vidare skulle staten genom Överintendentsämbetet ansvara för att de blev prydligt och hälsosamt anlagda. Runt om i landet anläggs begravningsplatser precis utanför stadskärnorna under de första decennierna av 1800-talet. De anläggs med symmetriska gångsystem och kvartersindelningar, trädplanteringar för att förbättra luftkvaliteten och stenmurar med smidesgrindar. I de arkitektoniskt anlagda begravningsplatserna exponerades vissa gravar tydligare än andra. Att begravas utifrån vilken gård eller by man hörde till ersattes nu av så kallade köpegravar och allmänna gravar. Detta var en social indelning där de som ville och hade förmåga att köpa sin gravplats både fick en större sådan för hela sin familj och en bättre placering utmed gångar eller nära entréerna.

Köpegravarna anlades med grusbäddar och stenramar och senare även häckomgårdningar. Andra begravdes kostnadsfritt utmed den allmänna linjen där man gravsattes i en kronologisk ordning, tätt intill den som hade begravts före och oberoende om ens man eller hustru eller övrig familj låg på annan plats. Gravvårdarna var oftast mycket små och oansenliga.

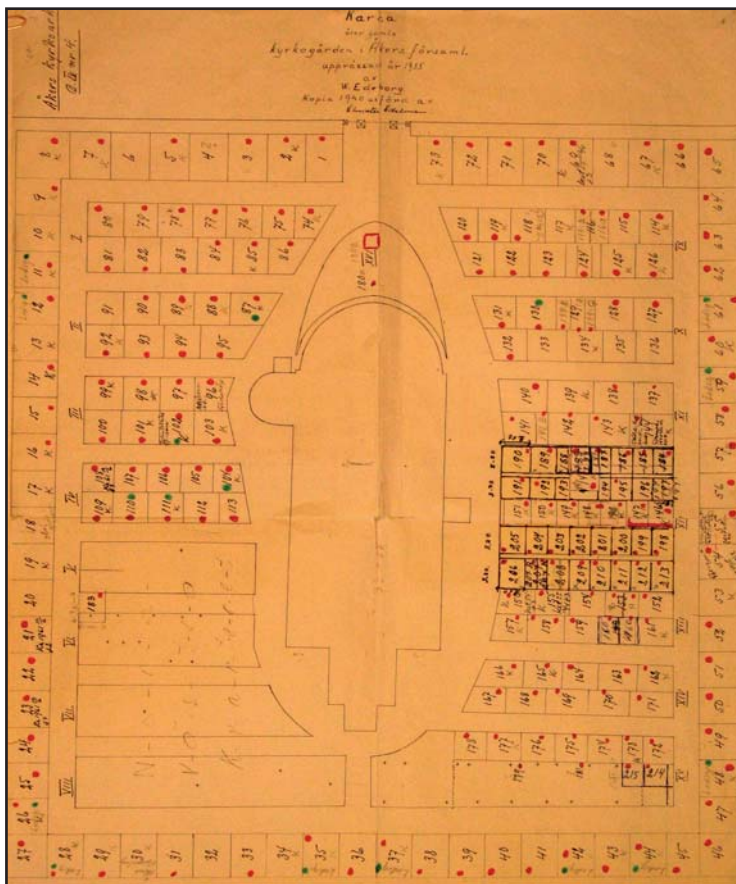
Trädkransen introduceras först på städernas begravningsplatser men når under 1800-talets slut även allt fler landsortskyrkogårdar. Då introduceras också de typiska sorgeträden med hängande växtsätt. I början av 1900-talet planläggs även kyrkogårdarna på landsorten i kvarter med symmetriskt lagda gångar, grusbäddar på gravarna och välklippta häckar eller stenramar runt om. Indelningen av kyrkogården mellan köpegravsområde och allmänt område speglar ett socialt uppdelat samhälle. Företeelsen levde kvar till in på mitten av 1900-talet (upphörde officiellt 1964) och ersattes då av kvarter med gravar i långa rader längs med rygghäckar. Samtidigt började man av rationella skäl ta bort stenramar, häckomgårdningar och grusbäddar för att ersätta det med gräsmattor. Den sociala utjämnningen av ståndssamhället avspeglas på kyrkogårdarna genom allt mer enhetliga gravvårdar utan titlar, oftast utförda i det liggande formatet 60x80 cm.

Från och med 1980-talet blir gravvårdarna återigen mer individualiserade. Idag ser vi en mångfald olika former på gravstenar från liggande naturstenar till mer fantasifullt utformade vårdar. Den ökade individualiseringen under 1900-talets slut speglas också genom de många olika begravningsformer som idag erbjuds. Förutom kistbegravning och urngravar med personliga vårdar, erbjuds också minneslundar för askor som grävs ner anonymt utan plats för namn men med gemensam plats för blommor, askgravlundar med en ofta konstnärligt utformad gemensam plats för namn och smyckning, kistminneslundar där kistor begravs anonymt och utan plats för namn, samt kistgravlundar där kistor begravs anonymt men där det finns en gemensam plats för namn och utsmyckning. Till detta kommer också de muslimska områdena, som ännu främst förekommer på stadskyrkogårdarna.

På 1920-talet började en ny typ av begravningsplats att anläggas, nämligen skogskyrkogården. En av de tidigaste i landet var skogskyrkogården i Skillingaryd från 1922. Dessa präglas av friväxande träd ur det naturliga beståndet, endast sällan eller i begränsad omfattning planterade kultiverade träd.

Sammanfattande beskrivning

Åkers kyrkogård består av en gammal och en ny del, sistnämnda från 1923. Båda har en stram uppbyggnad med rätvinkliga former, trädkrans, smidesgrindar och grusgångar. Gamla kyrkogården omges av kallmur, nya av bandjärnsstaket. Utmärkande för gamla kyrkogården är de häckkantade grusgravarna längs hela kyrkogårdsmuren liksom några påkostade gjutjärnsvårdar samlade i en rad vid kyrkporten. Gravvårdsbeståndet är i övrigt blandat och speglar såväl det sena 1800-talet som 1900-talet, vilket ger ett dynamiskt intryck och ett historiskt djup. Ett mindre antal vårdar utöver de i kvarteret längs muren har grusbädd och stenram. Tre stycken omges av järnstaket. Nya kyrkogården upptogs till stor del av familjegravar från mellan- och efterkrigstiden med låga former, några med bevarad grusbädd. Ett avskilt allmänt kvarter finns kvar.



Gravkarta upprättad 1935 över gamla delen av Åkers kyrkogård. Norr är åt vänster i bilden. I denna rapport används kvarter A som namn på gravraden längs med kyrkogårdsmurarna, B för norra kvarteret och C för det södra. De tvärgående grusgångarna är nu igenlagda. Tofteryds pastorats arkiv.



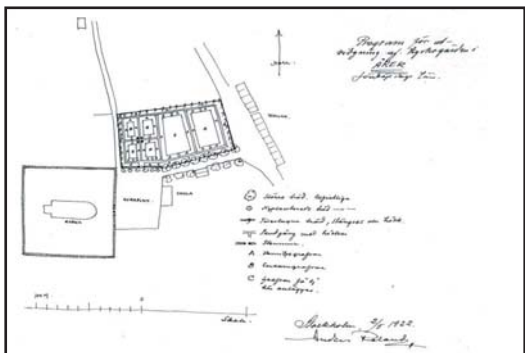
Kyrka och kyrkogård från nordost, nya kyrkogården är till vänster.

Åkers kyrkogård

Kyrka och kyrkomiljö

Åkers socken avgränsas i öster av Lagan. Från norr till söder flyter Väster- och Österån, mellan vilka höjdstråk sträcker sig. I sydost övergår det kuperade landskapet till flacka, mossrika marker i anslutning till Store mosse. Skog har alltid dominerat socknen, varför jordbruket är begränsat. Innan 1800-talets utdikningar fick man köpa eller byta till sig säd från Östergötland och Skåne. Vanliga bytesföremål var vävnader, smide och vagnar. Socknens fornlämningar är koncentrerade till dalgångarna och visar på att bygden var brukad åtminstone under äldre järnålder. Namnet "Åker" omnämns första gången i skrift 1299. Innan senare tiders pastoratsregleringar utgjorde Åker ett eget pastorat med Kävsjö som annex. Under 1800-talets nyodling såg socknen en kraftig befolkningsökning. Flera torp och backstugor tillkom. Främsta näringsfånget var kolning och kreatursuppfödning. Vid nästan varje gård fanns en smedja och vagnstillverkningen var utmärkande. 1810 anlades en masugn i Lomsjö och på 1830-talet järnbruket Elghammar. Järnhanteringen upphörde under bruksdöden vid seklets slut. En snickeriindustri tog delvis dess plats. Med järnvägens ankomst 1880-82 förvandlades byn Klevshult i socknens sydöstra ände till ett stationssamhälle där en såg etablerades. På platsen fanns sedan tidigare ett gästgiveri vid den gamla landsvägen.

Åkers kyrkby ligger där vägarna från Klevshult i sydost, Skillingaryd i nordost, Bondstorp i norr och Kävsjö i sydväst möts. Byn ligger på ett flackt område med betesmark mellan Långasjön, Lillasjön och Västerån i väster och Österån bakom en lövskogsklädd ås i öster. Bebyggelsen är samlad kring den f.d. korsningen och utgörs av såväl äldre gårdar som egna hem. I södra änden ligger hembygdsgård, sjukhem och skola, sistnämnda en rödfärgad trälänga från omkring 1970. Kyrka och kyrkogårdar ligger något för sig tillsammans med gamla skolan söder om byn och vid Klevshultsvägens västra sida, omgivet av hagmark på övriga sidor. Vid vägens östra sida ligger en rad med 13 kyrkstallar. Dessa är knuttimrade och rödfärgade. Gavlarna är vända mot vägen och i några fall klädda med locklistpanel. Stallarna bär sadeltak med täckning av enkupigt lertegel, på de flesta äldre. Längs vägen växer en björkallé. Gamla kyrkogården med kyrkan ligger väster om en kvadratisk asfalterad kyrkvall med gamla skolan i öster. Till vallen leder en lönnallé från vägen. Längs dennas norra sida sträcker sig nya kyrkogården och vid dess södra ligger den gamla lärarbostaden. Infarten flankeras av två kanthuggna granitstolpar. Gamla skolan är en timmerbyggnad i två våningar från 1863, klädd med smutsgul locklistpanel. Rundbågsgesimser och hörnpilastrar är vitmålade. Sadeltaket täcks av tvåkupigt lerte-



Anders Rolands program för utvidgning av kyrkogården, 1922. ATA.

gel. Lärarbostaden från omkring 1935 är byggd i 1 ½ plan och bär smutsgul locklistpanel. Sadeltaget täcks av tvåkupiga betongpannor. Åt norr är en veranda och takkupa, åt söder en balkong. Prästgården med huvudbyggnad från 1796 har ett avskilt läge på åsen i öster.

Kyrkan är uppförd i typisk empirestil 1845. Långhuset har ett närmast fullbrett rundat kor i öster med sakristia i norr. I väster är ett torn med öppen, vitmålad trälanternin, flacka takfall och krönande kors på kula med förgyllning. Fasaderna bär vitkalkad spritputs och genombryts av stora rundbågsfönster med ursprungliga blyspröjsade rutor. Långhuset har hela sju fönsteraxlar. En sydport är symmetriskt placerad. Kyrkan bär ett sadeltak med svartmålad plåttäckning. Sakristian har en ovanlig rundad plan. Interiören har kvar mycket av sin ursprungliga känsla. Vid arkitekt Paul Bobergs restaurering 1937-38 försågs kortaket med en målning av Torsten Hjelm och en ny altartavla tillkom. Orgeln är byggd av bröderna Söderling i Göteborg 1853, ett av få bevarade verk av dem. Nuvarande kyrka har haft två föregångare: en medeltida träkyrka och en tornlös stenkyrka från 1500-talet, vilka låg på samma plats.

Kyrkogårdens historik

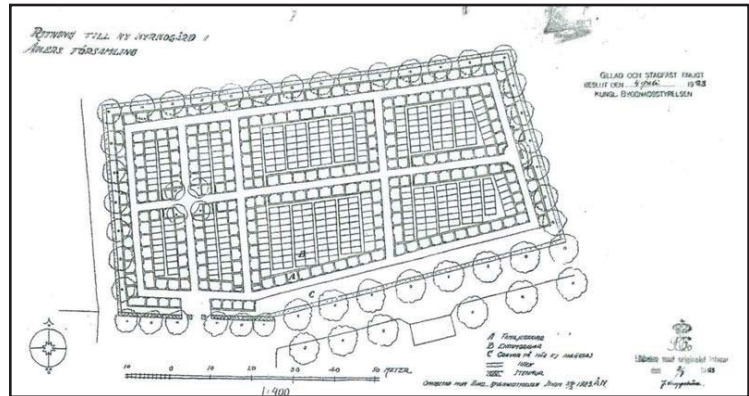
Åkers kyrkogård har medeltida ursprung. Föga är dock känt om kyrkogårdens utseende i äldre tider. Vid inventeringen 1829 nämns elva gravvårdar från 1600- och 1700-talen, varav idag bara en finns bevarad. Vid denna tid torde kyrkogården som på så många andra håll ha utgjorts av en vildvuxen ängsmark där klockaren fick ha sina djur på bete. Troligen i samband med nuvarande kyrkas uppförande 1844-45 tillkom nuvarande kyrkogårdsmur med påkostat putsat entréparti och smidesgrindar. 1882 utvidgades kyrkogården med en smal remsa längs södra sidan. Troligen i samband med detta planterades nuvarande trädkrans. Vid denna tid fick kyrkogården en ny skepnad med drag av stadskyrkogård. Hela kyrkogården – med undantag för ett kvarter i nordväst – kom att upptagas av grusytor med ligusterhäckar kring de strikt uppradade gravarna, så som vi ser det på fotografier från 1920- och 30-talen. Så småningom utbyttes ligustern mot mer härdiga måbärshäckar.

1922 var kyrkogården fullbelagd. Ett preliminärt förslag till ny kyrkogård på den s.k. ”kyrkoträdan” uppgjordes av arkitekt Anders Roland vid Byggnadsstyrelsen. Utifrån detta gjorde församlingen ett eget förslag som lämnades in till styrelsen. Detta omarbetades dock av arkitekt Ärland Noréen innan det 1923 kunde genomföras.

Under senare delen av 1900-talet har grusgångarna mellan gamla kyrkogårdens rektangulära gravkvarter lagts igen, liksom större delen av grusbäddarna i dessa. I och med detta försvann även dessas häckar. Nu återstår arrangemanget endast längs kyrkogårdsmurarna.



Fotografi av Bertil Berthelson från 1943 som visar kyrkogårdens norra sida, helt upptagen av grusgravar med låga inramande häckar. ATA.



Slutliga förslaget till den nya kyrkogården med familjegravar längs gångarna och allmänna linjegravar i kvarterens mitt. ATA.

Även på nya kyrkogården har flera av grusgångarna lagts igen. 1984 godkände länsstyrelsen ett nytt gravområde inom södra delen av nya kyrkogården. 1998 gallrades gamla kyrkogårdens trädkrans, varvid ungefär vartannat träd fälldes.

Händelsehistorik

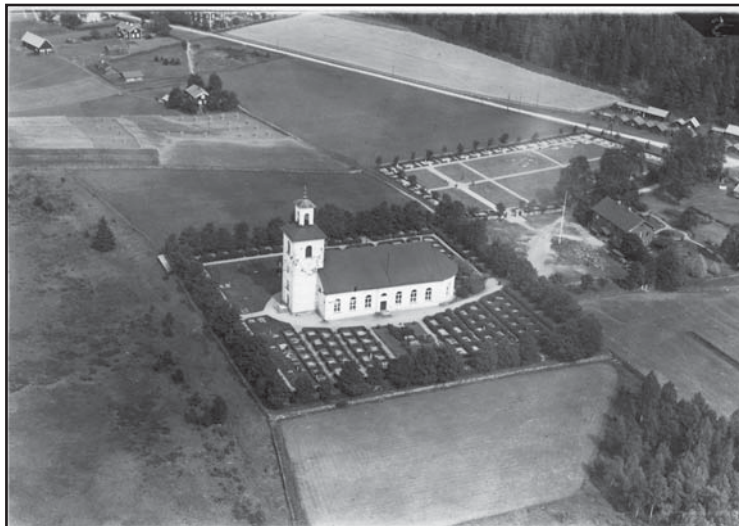
Tidig medeltid
Kyrkogården anläggs.

1844-45
Ny kyrka, troligen ordnande av kyrkogården med mur och grindar.

1882
Utvidgning åt söder. Troligen planteras trädkrans. (Växjö stifts frågelista 1949)

1923
Ny kyrkogård anläggs, arkitekt Årland Noréen. (JLST)

1998
Gallring av trädkrans. (JLST)



Flygfotografi från 1935. Hela södra hälften av kyrkogården och halva norra upptogs av grusgravar med häckinramning. Den relativt tomma nordvästra delen är sannolikt allmän linje. Nya kyrkogården har bara delvis tagits i bruk. JLM.

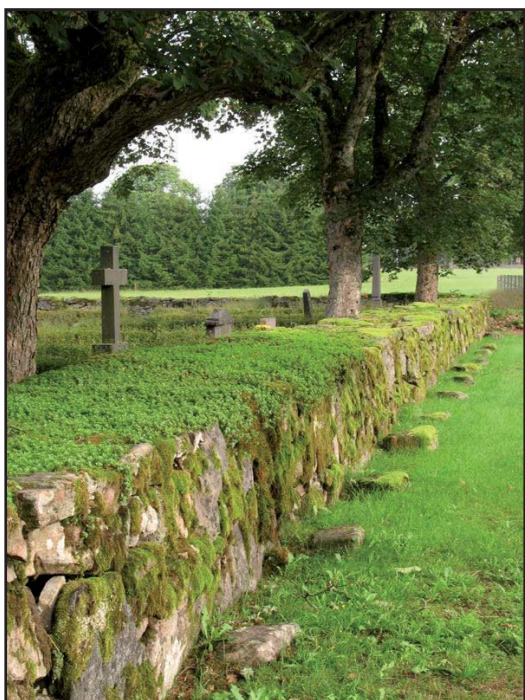
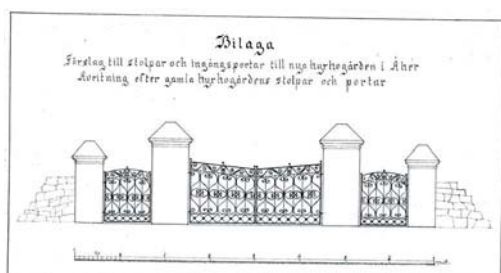
Beskrivning av kyrkogården idag

Allmän karaktär

Gamla och nya kyrkogården utgör två skilda enheter på var sin sida av kyrkoplanen. Gamla kyrkogården har en rektangulär öst-västlig utsträckning med kyrkan i centrum, delandes ytan i en nordlig och en sydlig hälft. Längs kyrkogårdsmuren löper en sammanhängande rad av grusgravar, här benämnd A. Kvarteret norr om kyrkan kallas här B och det i söder för C. Direkt öster om koret är ett litet, rundat kvarter. Grusgravar och mer påkostade gravar från 1850-1950 är utmärkande för gamla kyrkogården. Nya kyrkogården har en långsträckt rektangulär, öst-västlig plan. Den består av idag av fyra rätvinkliga kvarter som bestäms av grusgångar, två små i väster och två långsträckta samt en sammanhängande rad längs kyrkogårdens sidor. Man kan utifrån den ursprungliga uppbyggnaden definiera kyrkogårdens delar i fyra olika karaktärer, varom mer nedan. Övergripande är intrycket av mellan- och efterkrigstidens låga vårdar.

Omgärdning

Gamla kyrkogården omges av en ca 1 meter hög och 1 meter bred kallmur av marksten i skiftande storlekar. Invändigt har muren en fyllning av skolsten, överväxt med mossa och sedum. I söder är muren stödmur och i väster endast några decimeter hög på insidan. Utanför östra sidan ligger små granitblock med ca 1 till 2 meters mellanrum. Deras funktion är okänd. Nya kyrkogårdens entréparti sydväst, mot kyrkvallen, utgörs av en kraftig ca 1 meter hög och 0.5 meter bred kallmur av stora gråstensblock, överväxt med mossa och sedum. I murens ändar är stora poster, 2 meter i sida av kilad



Kyrkogårdsmuren i öster med rad av stenar utanför.

och fogad gråsten med tälttak av kanthuggen granit, liksom på Skillingaryds begravningsplats. I övrigt inhägnas kyrkogården av ett ursprungligt bandjärnsnät på trästolpar.

Ingångar

Gamla kyrkogårdens ingång är placerad mitt på östra sidan i linje med kyrkan. Ingången är tredelad med spritputsade grindstolpar. Dessa bär tälttak av kopparplåt, varav de högre mittstolparnas tak kröns av kors på kula med förgyllning. Av de tre smidesgrindarna är den mellersta en pargrind. De är utsmyckade med järnbands-slingor. Grindarnas utförande och entréns uppbyggnad är samma som i grannsocknen Tofteryd och torde vara samtida med kyrkan. Nya kyrkogårdens entré i sydväst är utformad i enlighet med den gamlas, om än något smäckrare. Stolparna är av kvaderhuggen granit med rundfogar och bär tre smidesgrindar, varav den mellersta en pargrind. Kyrkogården har ännu en ingång i sydöstra hörnet mot Klevshultsvägen. Där hänger en smäcker pargrind av smide med enkla spjälor och kors mellan två smala granitstolpar.

Vegetation

Kring gamla kyrkogården växer en sammanhållen äldre trädkrans av lönn, med undantag för södra sidan där den är nedtagen till förmån för en lövhäck. Längs hälften av gravraderna på kyrkogårdens södra del växer rader av björk. Kännetecknande är de låga måbärshäckarna kring gravarna längs kyrkogårdsmuren. I nordvästra delen av kyrkogården finns ett stort njurformigt cypressbuskage. Öster om koret är en halvrund plantering med funkior och idegranar. Kring nya kyrkogården växer en ursprunglig, sammanhållen trädkrans av lönn. Ett flertal träd är planterade inom kyrkogården som rader eller i par vid korsande gångar. Utmärkande är två resliga popplar. I övrigt rör det sig om björk och alm. Några gravrader har rygghäckar av måbär. Centralt på östra sidan finns en rabatt som fond.

Gångsystem

Gamla kyrkogården binds samman av krattade grusgångar. En bred gång löper från ingången, längs kyrkans södra sida, till tornporten. Framför koret ansluter denna till en rätvinklig gång som följer grusgravarna längs kyrkogårdsmuren. Längs kyrkans norra sida löper en smal gång belagd med betongplattor, från ingången till tornportens rullstolsramp av rostfritt stål, med avstickare till sakristian. Nya kyrkogården har tre grusgångar kvar. En axel löper åt norr från ingången och korsar i rät vinkel en mittaxel så att ett latinskt kors bildas. Till dessa ansluter en rätvinklig gång som följer gravarna längs kyrkogårdens sidor.

Gravvårdstyper

Gamla kyrkogården kan uppvisa ett brett spektra av gravkonst från 1800-talets mitt fram till idag, nya kyrkogården från tidigt 1900-tal till idag. Bland de äldsta vårdarna är de av gjutjärn från 1800-talet. Ett vanligt inslag på gamla kyrkogården är det förra sekelskiftets resliga vårdtyper av granit, vanligen i form av bautasten eller obelisk. Med mellankrigstidens bestämmelser om maximihöjd på vårdar fick status istället uttryckas på bredden istället. Bruket av grusbäddar med inramning av sten eller häck är vanligt bland dessa, liksom hos de föregående. Ofta utgör vård och stenram en helhet som blivit bruten när stenramen avlägsnats. Bland de äldre vårdarna finns några exempel på inramning i form av järnstaket. Typiskt för kyrkogården är annars bruket av häckar kring gravarna. Vid sidan av här omnämnda vårdar för enskilda köpegravar finns de allmänna linjegravarna. Dessa var kostnadsfria och de döda gravlades i rad efter varann allt efter frånfälle. Vårdarna är enkla, oftast endast en liten platta, en s.k. liggare, av svart granit. Här förekommer sällan titlar på samma sätt som på övriga vårdar. Under efterkrigstiden blev vårdarna enklare i sina former samt mer och mer uniforma. En orsak var det begränsade utbudet av tillverkare, vilka ofta nyttjade samma kataloger. En annan orsak var tidens betoning av likheten inför Gud och det kollektiva samhället. Genomgående under hela 1900-talet har granit varit närmast allenarådande som material, ofta med polerad yta.

Beskrivning av enskilda kvarter

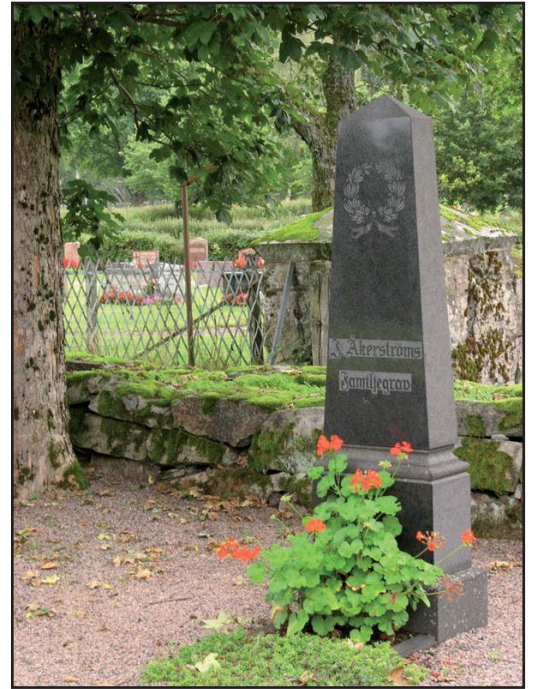
Kvarter A

Allmän karaktär

Kvarter A sträcker sig längs gamla kyrkogårdens murar och har en idag sällsynt enhetlig karaktär genom sina låga måbärshäckar kring nästan alla gravar. Hela ytan är grusad och gravarna är alla jämnstora med närmast kvadratisk form. Överlag rör det sig om familjegravar. Vårdbeståndet är tämligen blandat i form och ålder, sannolikt har gravar återanvänts.

Gravvårdstyper

Kvarterets äldsta vård är ett granitpostament med platta och kors av kalksten, rest 1848 över kyrkoherden magister Anders Andersson. I tid följs denna av den närbelägna vinkelbrutna granitvården över fanjunkaren G F von Porat från 1893. Denna representerar genom sin form en vanlig gravvårdstyp kring förra sekelskiftet, företrädd av ytterligare några exempel i kvarteret. Kvarterets mest unika grav



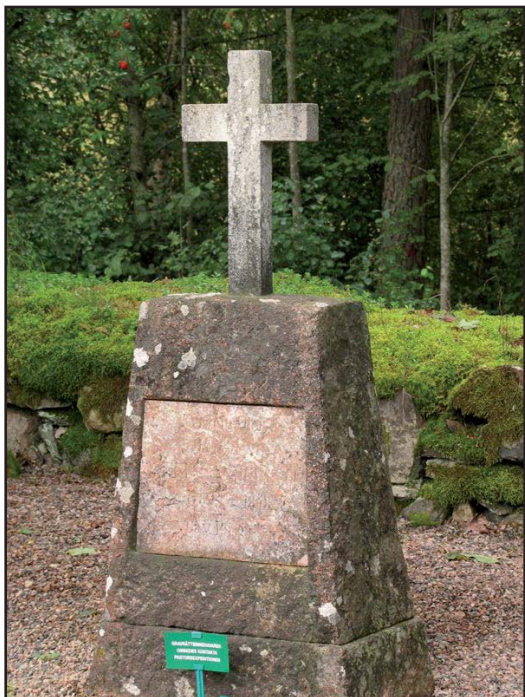
Typiskt exempel på reslig gravvård i polerad svart granit från omkring 1900. Här en obelisk på Åkerströmska familjegraven i kvarter A:s nordöstra hörn.



Tidstypisk låg vård från omkring 1940 med karaktäristisk dekor.



Kvarter A består av grusgravar med häckramar längs kyrkogårdsmuren och ger ett mycket enhetligt intryck.



Kvarterets äldsta vård är rest 1848 över magister Anders Andersson, med kors och platta av kalksten.



Bruksinspektör Holmqvists familjegrav med obelisk och smidesstaket från 1904 är en av kvarterets mer påkostade.



Kyrkogårdens högsta bautasten är rest över riksdagsmannen J W Bengtsson.

utgör bruksinspektör Holmqvists familjegrav från 1904 med sirligt smidesstaket och obeliskformad vård. Tre andra obelisker är resta på Johanssonska, Malcolmska och Åkerströmska familjegravarna. Den tredje, mest frekventa typen är bautastenen. Den omkring två meter höga vårderna över riksdagsmannen J W Bengtssons familjegrav är kyrkogårdens största. Alla vårdtyperna förekommer i skiftande storlekar allt efter den status man ville uttrycka. Vanligaste materialet är polerad svart granit, med eller utan dekor. Till antal dominerar mellan- och efterkrigstidens låga vårdar. Med sina rektangulära former är de tämligen enhetliga. De äldre är oftast av svart granit, medan grå och röd är vanligast bland de yngre. Endast en vård är av kalksten. Fram till omkring 1950 valdes gärna vårdar med klasiserande drag som kolonner och tempelgavlar. Många vårdar från 1930- och 40-talen har tidstypiskt stiliserad växtdekor. Ett tiotal av kvarterets gravar har stenram i samma material som vårderna, de yngre som regel tunna och släthuggna. Ett marmorkors från 1929 är ensamt i sitt slag på kyrkogården. I nordväst har en grav upplåtits som yta för borttagna vårdar. Det är liggare och småskaliga vårdar av svart granit från 1903-25, några sannolikt från allmänna linjen andra från återanvända gravar. Bland dessa märks en vård från 1912 över en svensk pojke född i Amerika och en från 1919 över en sjuksköterska. Titlar är vanligt förekommande bland kvarterets äldre vårdar, under efterkrigstiden är de mindre vanliga. De som finns förutom ovannämnda och vanliga hemmansägare är: köpman, handlande, kyrkovård, fabrikör, baningenjör, musiklärare och korpral.

Kulturhistorisk bedömning och karaktär

Kvarteret har en ovanligt sammanhållen karaktär av det tidiga 1900-talets kyrkogårdsideal. Förebilden har närmast varit de strikt uppbyggda stadskyrkogårdarna. Detta yttrar sig i den helt grusade

ytan och det genomgående bruket av låga måbärshäckar kring gravarna. Dessa båda komponenter är de viktigaste delarna att värna i kvarteret. De står för enhetligheten och har sällan bevarats som hela kvarter på övriga landsortskyrkogårdar i länet. Gravvårdsbeståndet har såväl bredd som djup, varför det är av vikt att vårdar från alla tider får förbli representerade. Särskilt viktigt är det att bevara de äldre vårdarna på plats, de står för det historiska djupet. Järnstaket och stenramar utgör viktiga drag i utformningen av ett antal gravar. Vårdar med titlar berättar om socknens sociala sammansättning i gångna tider och utgör därmed historiska dokument. Kvarteret är som helhet känsligt för förändringar, vid eventuella nytillskott bör dessa anpassas till miljön och utnyttja befintliga ”gravrum”.

Kvarter B

Allmän karaktär

Med kvarter B avses det sammanhängande kvarteret norr om kyrkan, liksom halvrundeln vid koret. Kvarteret är med undantag för någon enstaka vård tomt på gravar i sin västra hälft. I östra delen är fyra nord-sydliga dubbla rader av glest stående vårdar. Ursprungligen var hela ytan grusad och gravarna omgavs av häckar eller stenramar. Idag återstår endast ett fåtal grusbäddar och i sin helhet den östligaste raden mot kvarter A. Gravvårdarna är främst mellan- och efterkrigstidens låga typer.



Kvarter B från nordväst med häckinramade grusgravar mot öster, vilka därmed ansluter till kvarter A. I övrigt består kvarteret av ett glest vårdbestånd som är koncentrerat till den östra hälften.



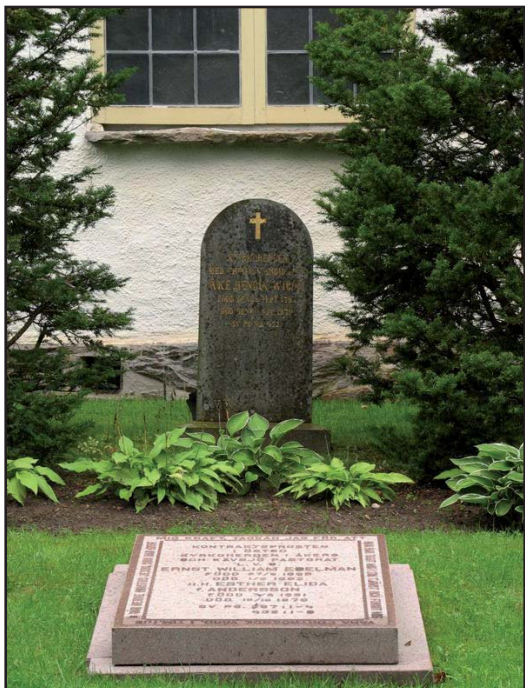
Låg vård från omkring 1940 med stram klassiserande utformning och stenram.



Borttagna äldre vårdar samlade i kyrkogårdens nordvästra hörn, flera med ett ansenligt kulturhistoriskt värde.



Reslig vård med jugendrelief från 1928 över två lärarinnor. Graven har en av kvarterets få bevarade grusbäddar.



Två kyrkoherdegravar öster om koret.



Två låga gravvårdar från omkring 1940, den vänstra med två flyglar som knyter samman densamma med grusbädden och stenramen.

Gravvårdstyper

De glest stående vårdarna har som regel alla haft grusbädd, endast ett fåtal med stenram är bevarade, liksom som nämnt raden längs grusgången. Vanligaste vårdtypen är låga rektangulära vårdar från 1930-80-talet, med en viss tyngdpunkt på de första decennierna och deras som regel svarta granitvårdar. Bland de yngre är grå granit vanligare. Fem av dem har grusbäddar med smala stenramar. Ett fåtal äldre vårdar markerar sig genom sin höjd. Exempel på dessa är en bautasten från 1908 och en obelisk från 1913. Särskilt intressant är den resta vården från 1928 över lärarinnan Ingrid Stina Jönsson och efterträderskan Wilhelmina Nilsson (död 1947). Vården i ljus granit har en rosenrelief i jugendstil samt en stor grusbädd med påkostad stenram. Som en kontrast kan nämnas ett sönderruttnande träkors inne i cypressbuskaget i väster. Öster om koret ligger två prästgravar i linje med kyrkans och kyrkogårdens mittaxel. Den äldre vården är en rundbågig sten från 1879 över kyrkoherden och med. chirurg. kandidaten Åke Henrik Wibom. Den yngre är en liggande granithäll från 1962 över kontraktsprosten L.V.O. E W Edelman med fru. Vårdarna utgör mitt i en halvrund rabatt. Söder om koret står en rest sandstenshäll från 1741: "HÄR VNDER HVILAR SALIG HOS GVDH GVNE MIKLSON KIERSTI IÖNSDOTER".

Kulturhistorisk karaktär och bedömning

Kvarteret har ursprungligen haft samma karaktär som A, men denna är idag bara bitvis bevarad, mest påtagligt i östligaste raden. Ett fåtal resliga vårdar från förra sekelskiftet ger dynamik åt kvarteret och speglar sin tids statussamhälle medan de flertaligare låga vårdarna från mellan- och efterkrigstiden visar på sin tids kollektivistiska anda. Det är viktigt att de grusbäddar som har bevarats får vara kvar som en medveten del av gravarnas gestaltning. Likaså gäller detta de karaktäristiska häckarna. Ytan öster om koret är klart avskiljd och



Kyrkogårdens äldsta gravvård med året 1741, huggen i sandsten.

markerad som statusladdad plats för prästgravar. Intrycket förstärks genom den symmetriska uppbyggnaden. Denna yta bör vara fredad för nya gravar, medan de kan accepteras i övriga kvarter B.

Kvarter C

Allmän karaktär

Vad som här benämns C är området söder om kyrkan. Detta består av nord-sydliga dubbla rader och kan grovt delas in i tre delar med sinsemellan olika karaktär. I väster har raderna rygghäckar och består av efterkrigstida vårdar. I mitten är en central rad av påkostade vårdar vända mot öster, i linje med kyrkans mittport. De östra raderna har genomgående trädrader av björk och har ett blandat gravvårdsbestånd. Ursprungligen har i princip alla gravar haft grusbädd med häck, vilket syns på äldre fotografier. Nu återstår bara ett fåtal grusbäddar.

Gravvårdstyper

Kvarterets och kyrkogårdens äldsta och även mest påkostade vårdar återfinns i den centrala rad som löper i linje med mittporten. Av dessa vårdar tillhör fyra stycken prästgravar. Den äldsta är en reslig vinkelbruten gjutjärnshäll från 1834 över magister Bengt Bergwall med fru. Denna har en grusbädd med smidesstaket. Invid denna finns en grusbädd med nygotiskt gjutjärnsstaket och två gjutjärnsvårdar. Den äldsta utgörs av en avbruten kolonn med urna, rest över Bergwalls dotter Magdalena, gift med brukspatron A Åkerlund (död 1856). Maken vilas under den andra vården som har ett utpräglat nygotiskt formspråk. Makans vård har en tidstypisk inskription "Öm maka moder och vän vården vittnar om ett wälbewaradt minne af en krossad jordisk sällhet". Ännu en gjutjärnsvård utgör



Kvarter C med rad av högrestandsgravar i linje med kyrkans mittport.



Ovan en gjutjärnshäll över magister Bergwall och nedan en avbruten kolonn med urna över dennes dotter och en nygotisk vård över svärsönen och brukspatronen Åkerlund, båda i gjutjärn och vackra prov på gravkonsten under 1800-talets förra hälft. Båda gravarna har kvar sina grusbäddar med karaktärsräskapande järnstaket.





Granitkors på nämndemannagrav från 1934 med grusbädd och stämningsskapande sorgeträd i form av en hängask.



De två andra prästgravarna i kvarteret, ett nygotiskt gjutjärnskors från 1851 över J E Colliander och ett granitkors från 1909 över C G Beckström.

det nygotiska korset från 1851 över prästen J E Colliander. Övriga prästgravar är ett kraftfullt kors från 1909 över C G Beckström och en obelisk över Lars Lundgren från 1886. I anslutning till dessa gravar finns även en stor rest vård från 1881 över Johannes Jonasson och Cajsa Andersdotter samt en låg modern vård med grusbädd och stenram tillhörig stationsinspektör G Andréns familjegrav. Ursprungligen låg denna statusladdade rad fri men under 1980- och 90-talen har nya rader av låga vårdar tillkommit på ömse sidor. Som en kontrast mot denna påkostade gravrad finns längst i väster av kvarteret en nästan överväxt rad av fyra små svarta granitliggare från 1919, en rest av allmänna linjen.



Nästan dold av gräset i backen vid tornporten finns en liten liggare från 1919 som tillsammans med tre liknande indikerar allmänna linjen.

De rygghäckskantade raderna i väster domineras av låga ensartade vårdar från 1940 till idag. Men där finns även en äldre generation från 1919-23 med såväl liggare som mer resliga former. Eventuellt rör det sig i några fall om en fortsättning av allmänna linjen. Bland de mer påkostade vårdarna märks ett kors av svart granit över fabrikören J A Carlsson på Elghammar. Överlag är det familjegravar. Antalet titlar är fåtaliga: köpman, murarmästare, byggmästare, pastor, hemmansägare.

De björkkantade raderna i kvarterets östra del har en blandad sammansättning av vårdar från främst 1900-talets förra hälft. Svart granit är det dominerande materialet. Äldst är två liggare från 1890-talet. Störst uppmärksamhet tilldrar sig nämndeman A P Nilssons familjegrav från 1934 med stort granitkors, flankerande cypresser, sorgeträd i form av hängask samt grusbädd med liggare. Av övriga resliga vårdar finns såväl en obelisk som ett antal bautastenar och vinkelbrutna hällar. Ett gott exempel på mellankrigstidens breda statusvårdar är fabrikören A G Johanssons familjegrav från 1939 med långa flyglar och liggare. Denna har ursprungligen haft en samkomponerad grusbädd liksom alla andra äldre gravar i kvarteret, varför

intrycket idag måste bli något stympat. Större delen av gravarna är familjegravar. Förekommande titlar vid sidan av redan nämnda är: hemmansägare, hovslagare, landtbrukare och handlande.

Kulturhistorisk bedömning och karaktär

Kvarter C har en sammansatt karaktär och ger en dynamik åt kyrkogården, här speglas 150 års gravkultur. Man kan klart urskilja en högre ståndsrad i linje med kyrkans mittport. Där återfinns några av kyrkogårdens mest värdefulla vårdar ur ett konst- och lokalthistoriskt perspektiv. Mest framträdande är fyra påkostade gjutjärnsvårdar, varav tre med grusbäddar och järnstaket. Av hävd har flera kyrkoherdar valt platsen för sina gravar. Som en kontrast ligger en liten rest av allmänna linjen längst i väster, en de mindre bemedlades historia, som sällan bevarats medvetet. I övrigt avspeglar kvarterets västra hälft främst efterkrigstidens låga vårdar, en vanlig karaktär på svenska kyrkogårdar. Enstaka äldre vårdar ger ett historiskt djup och en variation in form åt dessa rader. Kvarterets östra hälft har ett brett spektrum av vårdtyper från 1900-talets förra hälft, resliga som låga, påkostade som enkla. Överlag gäller dock att en väsentlig del av den ursprungliga karaktären försvunnit genom avlägsnandet av de en gång allena rådande grusbäddarna och häckarna. Ett undantag utgör den samlade helheten kring en nämndemannagrav med grusbädd, vård, cypresser och sorgeträd. Sådana inslag är av stor betydelse för den övergripande karaktären i ett kvarter. Vårdar med titlar berättar om yrken och roller i socknen under gången tid och utgör därmed historiska dokument. Dessa liksom övriga äldre vårdar bör bevaras på plats. Nyttillskott skall anpassas till befintlig karaktär.

Nya kyrkogården

Allmän karaktär

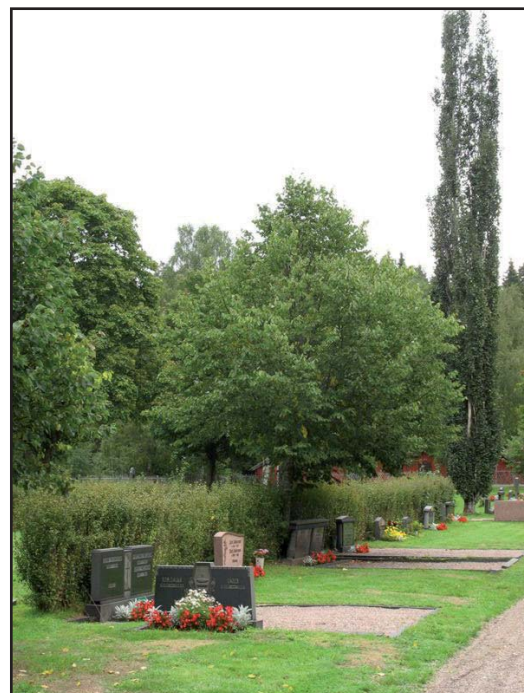
Nya kyrkogården präglas av mellan- och efterkrigstidens ideal. Kyrkogården kan uppdelas i fyra delar. Kring kyrkogårdens sidor är en rad med familjegravar från 1925 till idag, med tyngdpunkt på 1930-talet. Dessa har alla haft grusbädd och häck, vilket syns på äldre fotografier. I söder är raden kompletterad 1993-2001. I västra änden av kyrkogården är fyra jämnstora kvarter, varav de östra numera hänger samman med ytorna i öster. Dessa har nord-sydliga rader av gravar från 1961 till idag, varav hälften med rygghäck. Det avlånga nordöstra kvarterets västra hälft upptogs till sin inre del av rader med allmänna linjegravar. Dessa inramas av familjegravar från 1953-59. Familjegravar och ensamgravar från 1935 till idag i två dubbla öst-västliga rader upptager kvarterets östra hälft och hela det motsvarande sydöstra kvarteret. I det förra dominerar 30-talet och i det senare 40- och 50-talen.



Låga efterkrigstida vårdar med rygghäck präglar västra hälften av kvarter C.



Östra hälften av kvarter C med blandat vårdbestånd och rader av björkar.



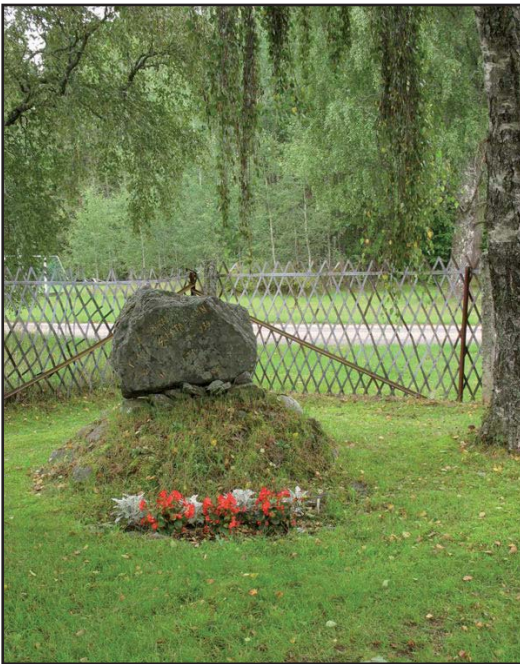
Familjegravar längs mittgången på nya kyrkogården.



Rad med grusgravar i nordöstra delen av kyrkogården med typiska låga vårdar från efterkrigstiden.



Stram vård över bekante kyrkomålaren C J Rolander.



Nya kyrkogårdens mest originella gravvård är från 1934 och anspelar löst på forntida gravsed.

Gravvårdstyper

De äldre vårdarna från 1920- och 30-talen är som regel av svart granit och ofta med lite resligare form, men sällan påkostad. Formerna är de vanliga från seklets början. Alla har de haft grusbädd och häck, något som nu är helt borta. Ett litet antal av dem har titlar, hemmansägare och lantbrukare. En ovanlig vård är en natursten från 1934 med runinspirerad inskription på ett litet röse. Ett exempel på en tidig funkisinspirerad vård är den över kyrkomålaren C J Rolander. På hemmansägare Emil Johanssons bautasten finns en referens till Missionsförbundets sångbok, en påminnelse om frikyrkligheten i bygden. Vårdarna i det intakta allmänna kvarteret utgörs av 27 likartade små svarta granitliggare från 1924-61, övervägande kvinnogravar. Kvarteret avskärmas av rygghäckarna till långsidornas familjegravar. En stor andel av kyrkogårdens gravar är familjegravar från 1930-50-talen. Oftast rör det sig – liksom hos ensamgravarna – om låga vårdar med likartad storlek och rektangulär form. Vanligaste materialet bland de äldre är svart granit medan den grå är vanligare från 50-talet. Formspråket är i flera fall klassiserande med kolonner och tempelgavlar. En stor andel av de svarta granitvårdarna från 30- och 40-talen har tidstypiskt stiliserad utsmyckning i art déco. Sjutton av gravarna har bevarade grusbäddar med smala stenramar, i det nordöstra kvarteret bildar de i ett par fall hela sammanhängande rader. Ett fåtal av vårdarna har ett lite mer påkostat utförande med utskjutande flyglar som vårderna över två f.d. svenskamerikaner från 1951. I dessa fall har en slopad grusbädd stympat intrycket. En ovanlig påkostad vård är ett svart polerat granitpostament med urna från 1943 på en familjegrav. Titlar är sparsamt förekommande bland dessa vårdar: kyrkovärd, byggnadssnickare, hovslagare, trädgårdsmästare. Intressant är två små vårdar från 1941 över en trotjänarinna och en hushållerska som flankerar vårderna över makarna på gården Perstorp där de tjänade. Ett särskilt intresse tilldrar sig även vårderna från 1951 över Kinamissionärerna Hosea och Tyra Svensson. De fyra västliga kvarterens vårdar från 1961 till idag, med tyngdpunkt på 60- och 70-talen, har en enhetlig framtoning i form och storlek. Enda variationen är i materialet, röd, grå och svart granit. Den Lindebergska familjegravens vård från 1972 markerar sig dock genom sin storlek. Det är den ena av kvarterens två familjegravar. Endast fyra vårdar bär titel: hemmansägare, fjärdingsman, missionär, fabrikör.

Kulturhistorisk bedömning och karaktär

Nya kyrkogården från 1923 har en axial uppbyggnad som understryks av mittgången. Det i vinkel placerade entrépartiet är accentuerat genom mur och tredelat grindparti. De rätvinkliga grusgångarna och den strikta uppbyggnaden speglar det tidiga 1900-talets ideal. Kyrkogården domineras av familjegravar från 1920-50-talen i öst-västliga rader, varav ett antal med bevarad

grusbädd. Sådana arrangemang spelade ursprungligen en stor roll, genom att bl.a. alla familjegravar längs sidorna hade det. Därför är det viktigt att slå vakt om de som finns kvar, vilka även ger en dynamik åt kvarteren. En allmän gravyta är tydligt markerad och väl bevarad med små liggare. Denna yta bör bevaras intakt utan nytillskott, som en sällan tillvaratagen del av kyrkogårdarnas historia. Kyrkogårdens vårdar är överlag av de låga former som är typiska för mellan- och efterkrigstiden. Dessa speglar såväl bestämmelser om maximihöjd som allmänna tankegångar kring jämlikhet och kollektiv. Särskilt påtagligt är detta bland 60- och 70-talens uniforma rader av vårdar i väster, en vanlig karaktär på svenska kyrkogårdar. Ett antal av de äldre vårdarna längs kyrkogårdens sidor står som isolerade representanter för det tidiga 1900-talets resliga vårdtyper och betoning av status. De ger ett historiskt djup åt kyrkogården. Titlar förekommer sparsamt bland kyrkogårdens vårdar och kan i förekommande fall främst kopplas till yrkesstolthet. Nytillskott på kyrkogården bör om möjligt anpassas efter befintliga vårdar.

Kulturhistorisk bedömning av kyrkogården som helhet

Åkers kyrkogård har medeltida ursprung, men av detta syns idag inget ovan mark. I den väl sammanhållna kyrkomiljön med f.d. skola och lärarbostad finns två kyrkogårdar, den ovannämnda gamla och den nya från 1923. Gamla kyrkogården är ett gott exempel på landsbygds kyrkogård omkring 1900. Den symmetriska anläggningen med empirekyrkan i mitten omges på typiskt vis av kallmur och trädkrans. Kyrka och entré ligger i linje med varann och skapar en axialitet. Entrén är accentuerad genom tre smidesgrindar mellan putsade grindstolpar, ett vanligt drag i bygden. Grusgångar löper längs kyrkans södra sida och i rät vinkel längs kyrkogårdens sidor. Kyrkogårdens karaktär kommer av det sammanhängande kvarter med grusgravar som löper längs hela kyrkogårdsmuren. Alla är de kantade av låga häckar. Att hela grusgravskvarter bevarats är ovanligt bland länets kyrkogårdar, varför det är av stor vikt att denna helhet får förbli orörd. Grusgravarna är typiska för 1900-talets förra hälft och upptog under denna tid i princip hela ytan på Åkers kyrkogård. De övriga båda kvarteren norr och söder om kyrkan har mist detta karaktärsdrag, även om enstaka grusgravar kvarstår. Gravvårdsbeståndet är blandat och ger prov på såväl vanliga som ovanliga typer från 1800-talets början till idag. Detta ger ett historiskt djup och en dynamik åt kyrkogården. Särskilt gäller detta de resliga vårdtyperna från förra sekelskiftet. Man kan urskilja två högeståndsområden med framför allt prästgravar, vilket visar på Åkers roll som tidigare moderförsamling. Det ena området är en rad i linje med kyrkans mittport där vi bl.a. återfinner fyra gjutjärnvårdar från 1800-talet



Familjegrav med grusbädd och låg vård som försetts ned egyptiserande kolonner.



Den intakta allmänna linjen inom ett av de norra kvarteren, de fåtaliga vårdarna utgörs till största delen av s.k. liggare.



Barngrav i allmänna linjen.

och det andra två gravar i linje öster om koret. Gjutjärnsvårdarna och de tre järnstaket som bevarats är av ett stort konsthistoriskt värde och berättar också om ortens järnbruk. Grusbäddar med stenram, häck eller staket är viktiga delar av enskilda gravars utformning. Detsamma gäller bruket av sorgeträd, vilket kan iakttagas vid en familjegrav. Sådana inslag utgör karaktärsskapande detaljer på kyrkogården, liksom gruset i sig. Det är familjegravar som dominerar medan den s.k. allmänna linjen endast återstår som en spillra, dock av vikt att bevara intakt som historiskt dokument. Flera av främst de äldre vårdarna bär titlar som berättar om socknens historia.

Nya kyrkogården har i stort samma axiala uppbyggnad som den gamla med rätvinkliga kvarter inom grusgångar, typiskt för förra sekelskiftets ideal. Kyrkogården omges på traditionellt vis av trädkrans och har accentuerat entréparti med kallmur och grindstolpar i medveten överensstämmelse med gamla kyrkogårdens. I övrigt omges kyrkogården ovanligt nog av ett sannolikt ursprungligt bandjärnsstaket. Familjegravar från mellan- och efterkrigstid dominerar intrycket med sina låga vårdar. Ett tiotal har bevarad grusbädd, något som ursprungligen fanns till de flesta familjegravar. Liksom på gamla kyrkogården är detta karaktärsdrag att värna. Det samma gäller det intakta och väl avskiljda allmänna kvarteret, vilket utgör en sällan hävdad del av kyrkogårdarnas historia. Även på nya kyrkogården finns vårdar med titlar, vilka också är ett slags historiska dokument. Nya kyrkogårdens västra kvarter har en klar efterkrigstida prägel med uniforma vårdar, ett vanligt drag bland svenska kyrkogårdar. Av de många träden på nya kyrkogården markerar sig två popplar.

På en kyrkogård är det naturligt att gravvårdar och gravrätter ändras. Det är dock viktigt att man i den långsiktiga förvaltningen är uppmärksam på att bevara de olika delarnas karaktär och att gravvårdar från olika tider finns representerade.

Att tänka på i förvaltning av kyrkogården:

- Kallmurar, smidesgrindar, grindstolpar, trädkrans, sorgeträd, rygghäckar och grusgångar utgör väsentliga delar av kyrkogårdens utformning och bör därmed vidmakthållas.
- Vårdar fram t o m 1940 eller med titel bör i största möjliga utsträckning bevaras på plats, inklusive tillhörande arrangemang som grus, häckar, staket eller stenram. Gjutjärnskors och vårdar äldre än 1850 skall finnas med på kyrkans inventarieförteckning.
- Nyttillskott bör på kyrkogårdens känsligare delar anpassas till befintliga vårdar.

