

Kultuhistorisk karaktärisering och bedömning

Anderstorps kyrka

*Anderstorps socken i Gislaveds kommun
Jönköpings län, Växjö stift*



JÖNKÖPINGS LÄNS MUSEUM
Byggnadsvårdsrapport 2006:29

Jonas Haas

Kulturhistorisk karaktärisering och bedömning

Anderstorps kyrka

*Anderstorps socken i Gislaveds kommun
Jönköpings län, Växjö stift*

Rapport, foto och ritningar: Jonas Haas. Grafisk design: Anders Gutehall. Tryckning och distribution: Lars-Göran Gustafsson

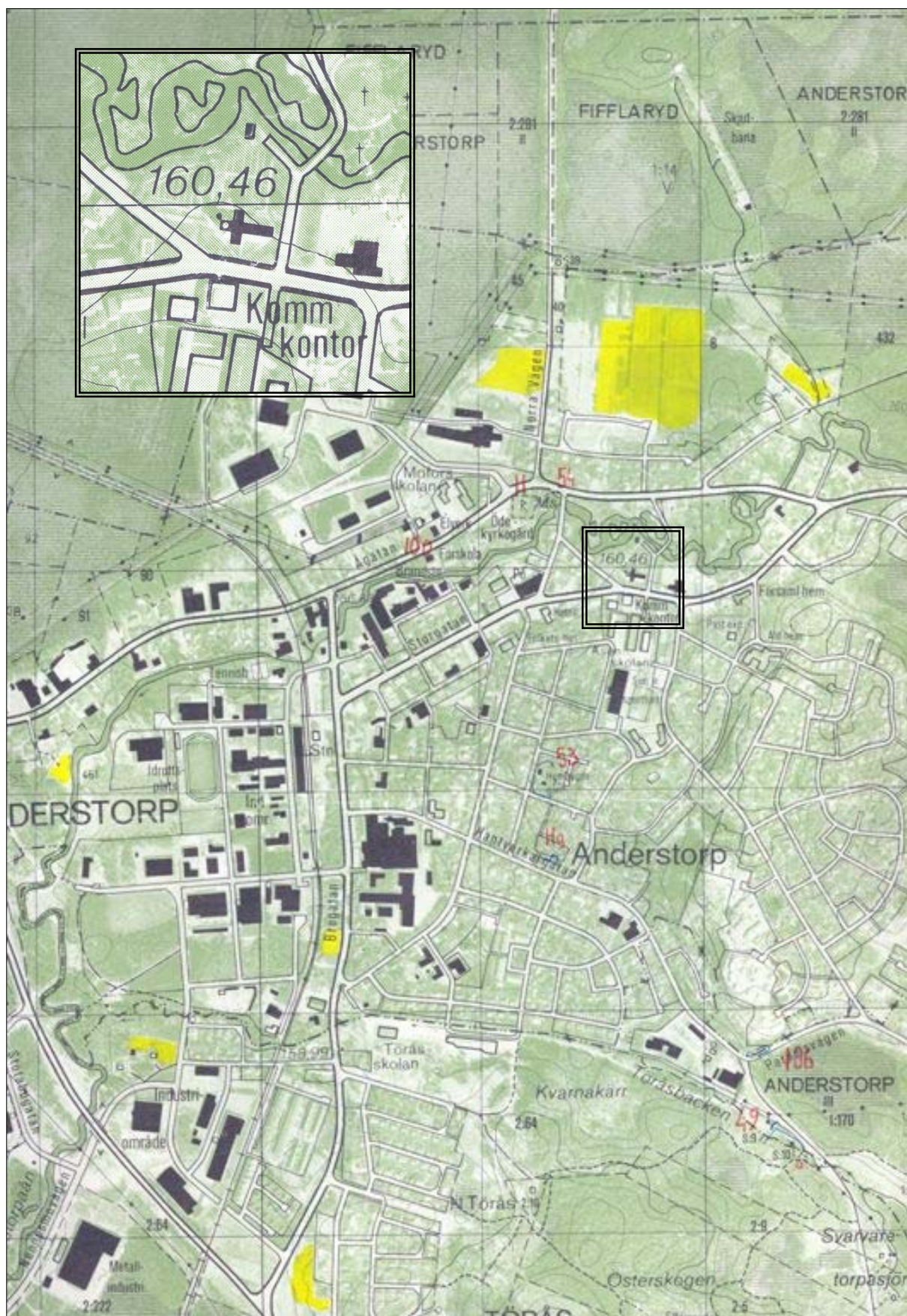
Jönköpings läns museum. Box 2133. 550 02 Jönköping Tel: 036-30 18 00. E-post: info@jkpglm.se

Utdrag ur tryckta och ajourhållna ekonomiska kartor är återgivna enligt tillstånd: Ur allmänt kartmaterial från Lantmäteriet. Medgivande 94.0133

© JÖNKÖPINGS LÄNS MUSEUM 2006

Innehåll

Ekonomiska kartan	4
Inledning	5
Bakgrund och omfattning.....	5
Karakterseringens syfte.....	5
Upplägg och rapport.....	5
Kulturhistorisk bedömning	5
Sammanfattande beskrivning.....	6
Beskrivning och historik.....	7
Kyrkomiljön.....	7
Kyrkobyggnaden.....	7
Kulturhistorisk karaktärisering och bedömning	10
Sammanfattning	10
Händelsehistorik	11
Äldre foton.....	13
Referenser	14
Tryckta källor.....	14
Otryckta källor	14



Figur 1. Utdrag ur ekonomiska kartans blad Anderstorp 6D 0d, 1988.

Inledning

Bakgrund och omfattning

På uppdrag av bsv arkitekter och ingenjörer ab, Tranemo, har Jönköpings Läns Museum utfört en kulturhistorisk inventering och karakterisering av Anderstorps kyrka. Arbetet har utförts i samband med upprättande av vård- och underhållsplan för kyrkobyggnaden och ska ingå som en del av detta. I Anderstorps församling har vård- och underhållsplanen upprättats av ingenjör Mikael Nilsson. Arbetet bekostades av medel från den kyrkoantikvariska ersättningen och påbörjades och avslutades under 2005. Rapporten omfattar en genomgång av kyrkobyggnadens historik, beskrivning av exteriör och interiör och en beskrivning av dess kulturhistoriska värde. Antikvarie Jonas Haas vid Jönköpings läns museum har varit rapportansvarig.

Karakteriseringens syfte

Syftet med karakteriseringen är att öka kunskapen om det kulturhistoriska arv som kyrkobyggnaden bär på. Mer konkret ska arbetet ligga till grund för de vård- och underhållsplaner som ska tas fram av varje församling och som är en förutsättning för att efter 2006 kunna söka kyrkoantikvarisk ersättning från stiftet. Rapporten ska också kunna ingå i länsstyrelsens och läns museets underlagsmaterial vid beslut i ärenden som berör kyrkobyggnaderna.

Uppläggning och rapport

Arbetet har varit uppdelat i en fältdel med inventering och fotografering och en arkivsökningsdel. De aktuella arkiv som gått igenom har främst varit länsstyrelsens arkiv över ärenden, med kopior från ATA's arkiv i Stockholm. Jönköpings läns museum har också ett arkiv över handlingar och pressklipp mm. Befintlig hembygdslitteratur har använts i förekommande fall. Arkivuppgifterna utgör således en sammanfattning av genomgångna arkiv och omfattar inte en komplett beskrivning av händelser i kyrkans byggnadshistoria.

Rapporten är upplagd med en inledande kort sammanfattning, en beskrivning av kyrkomiljön och historiken i löpande text samt en beskrivning av kyrkans nuvarande utseende. Därefter följer den kulturhistoriska värderingen och bedömningen, och sist en händelsehistorik med händelser listade i kronologisk följd.

Kulturhistorisk bedömning

Den kulturhistoriska bedömningen har gjorts av Jönköpings läns museum i samarbete med länsstyrelsen i Jönköpings län. En kulturhistorisk bedömning är aldrig definitiv utan hela tiden föremål för omvärderingar. Vid bedömningen tas hänsyn till dels varje enskild kyrkas egna värden, men också till värden i förhållande till andra kyrkor i stiftet och landet. Den kulturhistoriska värderingen och bedömningen nämner i de flesta fall inte enskilda byggnadsdetaljer utan beskriver värden och karaktärsdrag i stort.

Inför varje planerad förändring eller större underhållsåtgärd skall tillstånd inhämtas från länsstyrelsen och varje ärende behandlas där från fall till fall. Utifrån det kulturhistoriska värdet tas beslut om vilka åtgärder som får företas samt vilka som är berättigade till kyrkoantikvarisk ersättning.

Denna rapport ska finnas tillgänglig på Växjö stift, Länsstyrelsen i Jönköpings län, Jönköpings länsmuseum samt på respektive kyrklig samfällighet.

Sammanfattande beskrivning

Fastighetsbeteckning: Anderstorp 9:452

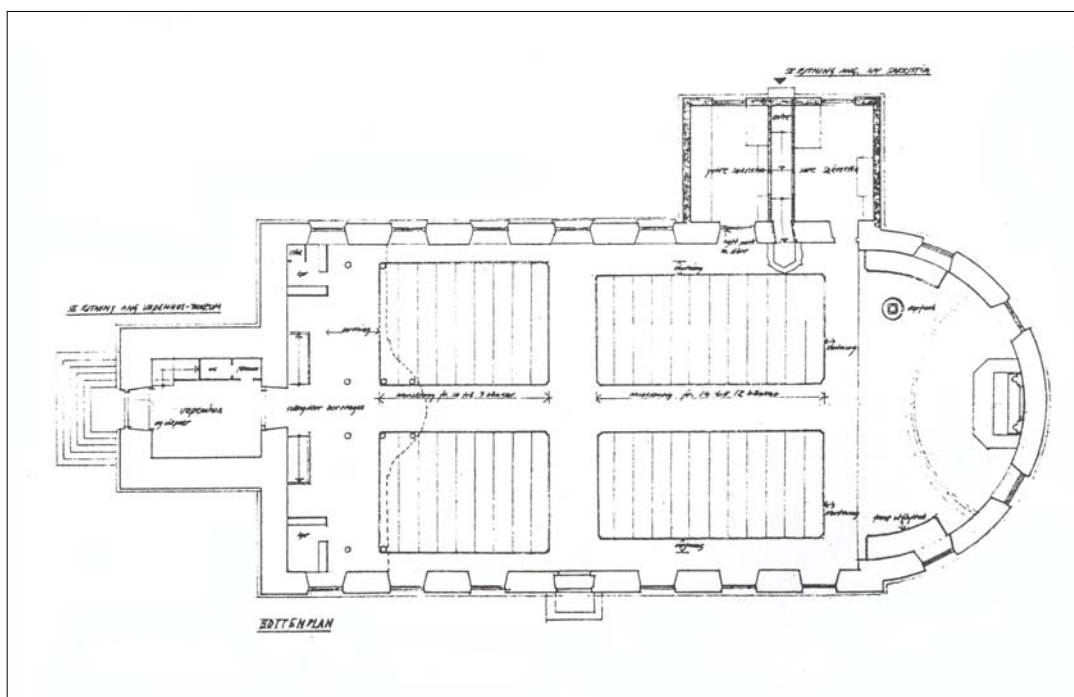
Gislaveds kommun, Anderstorps församling, Anderstorps socken, Anderstorps pastorat, Västbo Norra kontrakt, Växjö stift, Jönköpings län.

Anderstorps kyrka är uppförd 1853-56 efter ritningar av A R Pettersson vid Överintendents-ämbetet. Kyrkan är uppförd i en sent nyklassicistisk stil, som en enskeppig salskyrka med rundat kor i samma bredd som långhuset. I väster finns ett torn med flackt kopparklätt tak som kröns av en lanternin med spetsig spira. Taket över långhus och kor är klätt med skiffer. I norr finns en sakristia. Fasaderna är spritputsade i kalkvitt, utom runt fönster- och dörröppningar som är slätputsade. Exteriören är välbevarad och i stort sett oförändrad bortsett från en utvidgning av sakristian 1967.



Anderstorps kyrka mitt emot kommunhuset och däremellan norra infarten till samhället.

Interiören präglas av kyrkorummets vida och breda sal, enkelt och nyklassicistiskt rent. Kyrkan målades invändigt 1965-67 i gråvitt med ockragula listverk och bondskt inspirerade marmoreringar på bänkdörrar och taklister. Predikstolen i senrokoko av Sven Nilsson Morin 1772 är en av få tillvaratagna delar från gamla kyrkan, och har dessutom ett stort konsthistoriskt värde.



Anderstorp kyrka, plan upprättad av Harald Tafvelin inför renoveringen 1965-67, ritning i Jönköpings länsstyrelses arkiv.

Beskrivning och historik

Kyrkomiljön

Anderstorps kyrka och socken ligger i östra delen av Gislaveds kommun, i Jönköpings läns sydvästra del. I väster gränsar Anderstorps socken mot Gislaved som är huvudort, i norr Källeryds socken, i öster Kulltorp och i söder Reftele samt Bredaryds socknar. Anderstorp kyrka ligger i samhället med samma namn som är Gislaveds kommuns till storleken andra tätort med ca 5 000 invånare. Kyrkan ligger i norra delen av Anderstorp utmed infartsvägen till samhället.



Flygbild över Anderstorp från 1900-talets första hälft. Foto i ATA, Stockholm.

Kyrkan omges av kyrkogård, med en kallmurad stenvägg av kluven

granit. På kyrkotomten finns även ett bårhus från 1950- eller 1960-talet i slammat tegel, samt ett modernare förrådshus i trä. Kyrkogården har utvidgats i flera etapper, är huvudsakligen täckt med gräsmatta, med gångar av grus. Kyrkogården avgränsas av Lagan i norr och i söder av norra infartsvägen till Anderstorp

Kyrkobyggnaden

Det finns ett fåtal uppgifter om Anders- torps äldsta kyrka men dessa är så knapphändiga att det inte går att göra en klar bild av denna. Den nuvarande kyrkan har i vilket fall som helst haft minst två äldre föregångare, belägna ca 300 meter väster om den nuvarande kyrkan, norr om Anderstorpsån på mark som tillhörde klockaregårdens ägor. Idag finns en öde- kyrkogård på dess plats. I en skrivelse till Kunglig Majt 1747 beskrivs den som ”900 år gammal” och Rogberg berättar 1846 att

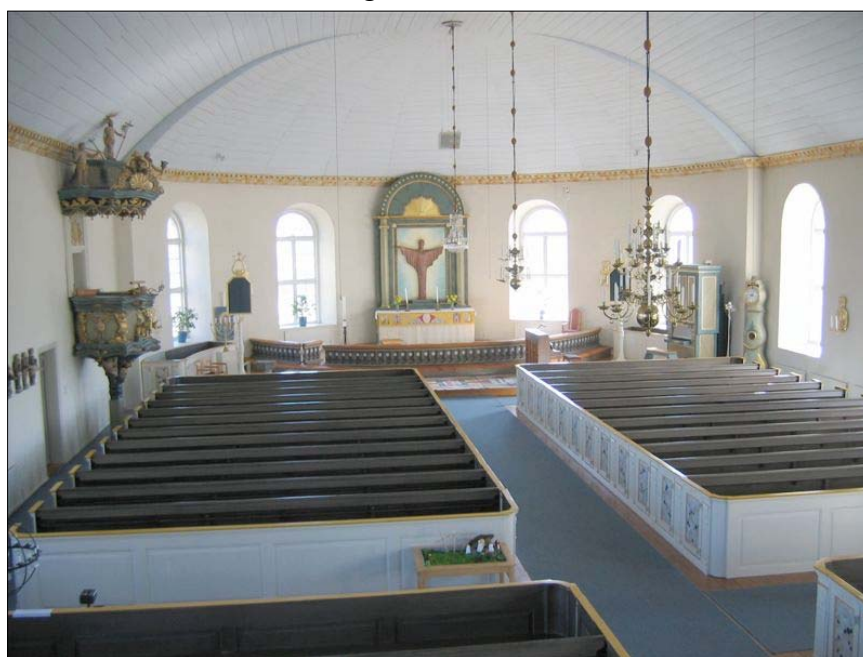


Orgelläktaren, vy mot väster. Orgelfasaden är oförändrad sedan 1861 då den tillverkades av F Andersson, men orgelverket är nytt från 1972 av N Hammerberg.

den var uppförd av gammalt ståndvirke – troligen handlade det således om en träkyrka av stavkyrkomodell (dock knappast 900 år gammal vid tillfället). Den nuvarande kyrkans föregångare uppfördes 1754, var också av trä och revs 1856 när den nuvarande kyrkan uppfördes. Det finns bevarade ritningar av ett utbyggnadsförslag från 1841 över den gamla kyrkan, men detta utfördes aldrig och istället uppfördes den nuvarande kyrkan. I Anderstorps kyrka finns en del bevarade inventarier från 1700-tals kyrkan men äldre än så saknas. I murverket till den nuvarande kyrkan har delar från den föregående kyrkan återfunnits, bland annat en mellandel till dopfunten som nu åter är i funktion.

Anderstorps nuvarande kyrka uppfördes 1856, men ritningarna till kyrkan gjordes redan 1849. Tre år tidigare, 1846, hade församlingen beslutat att bygga en ny kyrka. De första ritningar gjordes av A R Pettersson vid Överintendentsämbetet och skickades till församlingen. Ritningarna finns bevarade i ATA och visar en salkyrka med rakt avslutat kor i öster och fem fönsteraxlar på långsidorna. Kyrkan uppfördes inte enligt dessa ritningar, utan gjordes bredare, långsidorna försågs med sju fönsteraxlar och koret avslutades rundat mot öster. Eventuellt är det byggmästaren P Pettersson från Tåå som stått för ändringarna.

Kyrkan är en enskeppig salskyrka, rundat kor i samma bredd som långhuset, har ett västtorn med vapenhus i bottenvåningen och en sakristia norr om koret. Fasaderna är spritputsade och avfärgade med vit kalkfärg. Sockeln är likaså spritputsad men i grått och kvaderindelad med ritsade fogar. Fönster- och dörrömfattningar är slätputsade. All puts – även underliggande – är från 1979 efter att en föregående putsning från 1960-talet med plasttillsats skadat



Interiör, med vy mot koret i öster och den på 1980-talet kompletterade altaruppsatsen.

fasaden och helt fick avlägsnas. Under den nuvarande gråa färgen på sockeln syns spår av en gul avfärgning. Huvudentré är i vapenhuset i tornets bottenvåning, dessutom finns en ingång mitt på södra fasaden. Fönstren – troligen ursprungliga – är höga med rundbågiga valv och med släta utsparade omfattningar i putsen. Taket är täckt med skiffer, på södra sidan i form av bikakemönster och på koret samt över norra sidan med en rak profil. Några uppgifter om byte av skiffern har ej hittats i genomgånga arkiv, troligen är skiffertäckningen ursprunglig och skillnaden medveten. Skiffer som taktäckningsmaterial är typiskt för tiden kring kyrkans uppförande. Sakristian är ombyggd och större än ursprungligt, samma fasadbehandling som övriga kyrkan. Dess tak är klätt med kopparplåt.

Interiören präglas av nyklassicismens enkla, ljusa och luftiga rumsideal. Bänkkvarteren är indelade i fyra kvarter utefter mittlinjen och södra ingångens tvärgående axel. Koret har en rundad avslutning och markeras av en smal kant mellan långhusets tunnvalvning och korets hjälmvalv. Som de flesta nyklassicistiska kyrkor är planen starkt underordnad en enkel symmetri, med uppmärksamheten fokuserad mot koret och altaruppsatsen där perspektivlinjer sammanfaller. Rummets enkla möblering är här ett viktigt inslag för att inte bryta linjerna. I

Anderstorps kyrka är detta tydligt med ett nästan oförändrat kor, med ursprunglig altarpupp och altarring. Det ursprungliga svepekorset i altartavlan har bytts ut mot en snidad träskulptur av Kristus, denna är enkel och likt ett svepekorsets väl inordnad i altarpuppens strama uttryck. Altarpuppen är ursprunglig (1856), medan Kristusfiguren tillkom 1981, gjord av konstnären Margaretha Engström. Det ursprungliga svepekorset står nu i sakristian. En annan central mittpunkt i kyrkointeriören är predikstolen med uppgång från sakristian. Predikstolen gjordes 1772 för den gamla kyrkan av målaren och träsnidaren Sven Nilsson Morin (Gnosjö, 1747-1813), en rikt skulpterad klenod i rokoko. Predikstolen är utförd i lindträ, enligt uppgift ur ett enda stycke. Morin gjorde även de åtta pannåer som nu sitter i vapenhuset, och som tidigare satt i gamla kyrkan som läktarbröstning.

Tunnvälvningen och panelen (kilsågad) är ursprunglig, bemålningen i ljus blågrått är dock från renoveringen 1967. Samtidigt målades även den brungula marmoreringen på taklisten och marmoreringen på bänkdörrarnas speglar. Denna är något naivistiskt eller "bondskt" målad och ger idag karaktär åt kyrkan. Färgsättningen är i huvudsak ljus, med relativt distinkta detaljer såsom listverk i ockragult, bänkdörrar marmorerade i blått och bänkinredning och altarring i mörkt laserat grått – den senare med vitmålade cirkular. Målningsschemat kan ses som ett uttryck för 1960-talets glädje över tydliga mönster och färger, men även som ett slags stiliserat bondskt måleri. Väggar, läktarbröstning, övriga delar av bänkgavlarna med flera ytor är målade i gustavianskt ljusgrått.

Till kyrkans ursprungliga inredning hör också orgelfasaden från 1861 av F Andersson, men orgelverket är nytt, från 1972 och uppfört av N Hammarberg. Läktarunderbyggnader har ej gjorts.

Övriga utrymmen; sakristian med underbyggnad är helt nybyggt 1967 och inredd i överensstämmelse med kyrkan i övrigt. Utrymmena under sakristian är däremot modernt inredda. Vapenhuset är i nära ursprungligt skick, men med nya tillägg i form av en toalett under trappan samt ett modernt vindfång i glas och rostfritt som kontrasterar gentemot den övriga inredningen. Tornrummet ovanför är delvis nyinrett och isolerat med förvarade äldre föremål upplagda. Kyrkvinden har inte förändrats och visar upp t ex ursprungliga bilade bjälkar, ramsågade brädor och hissordningar för takkronorna i kyrkorummet. Vinden isolerades 1992. I lanterninrummet högst upp har urtavlor bytts åtminstone tre gånger av bevarade urtavlor i tornet att döma, och fönster sattes in 1885.



Dopfund från gamla kyrkan (1700-tal), läktarpelare från 1856 med måleri från 1960-tal och altarskulptur från 1981.

Kulturhistorisk karaktärisering och bedömning

Anderstorps kyrka uppfördes i mitten av 1800-talet. Det nyklassiska kyrkobyggandet tar vid denna tid upp influenser från samtida romantiserande strömningar från bland annat England med historiserande inslag – främst medeltidsinspirerade drag. I Anderstorps kyrka är detta tydligt i den nyklassiskt präglade exteriören, där den spetsiga spiran förebådar romantiserande nystilsideal. Fasadens enkelhet och symmetriska uppbyggnad, takets skifferläggning, takfotens gesims i trä, sockelns kvaderimitation är viktiga delar av kyrkans utvändiga uttryck. Puts och avfärgning ansluter sig till en troligen ursprunglig fasadbehandling som också är viktig för upplevelsen av kyrkan. Murverk och bjälklag är i huvudsak ursprungliga med stort autenticitetsvärde, bortsett från sakristian från senare tid. Även fönstren i långhuset medverkar till en stor del av upplevelsen av autenticitet i kyrkorummet.

Planlösningen med ett öppet och rent kyrkorum är typisk för de nyklassiska kyrkorna. Koret har en framträdande roll, liksom predikstolen varifrån församlingen skulle upplysas. Inredning är enkel och tar så lite uppmärksamhet som möjligt från dessa delar i rummet, vilket är ett typiskt och viktigt karaktärsdrag för kyrkor som representerar denna tid. Altaruppsatsen är ursprunglig, men färgsättningen liksom träskulpturen i altartavlan utgör sentida tillägg. Predikstolen är ursprunglig både till färgsättning och utseende, och därtill minner den om Anderstorps kyrkas föregångare från 1700-talet. Predikstolen är utförd av Sven Nilsson Morin 1772 och anses som en rokokoklenod med mycket högt konstnärligt värde. Den övriga färgsättningen i kyrkan vad gäller listverk, marmoreringar, läktarpelare, bänkinredning etc ger ett naivistiskt bondskt och folkligt intryck. Måleriet är från 1960-talet och bidrar till en stor del av karaktären i kyrkorummet.

På vind och i tornutrymmen finns ett stort antal föremål som tagits ur bruk och som idag är viktiga och värdefulla för förståelsen för kyrkans tidigare användning som gudstjänstlokal.



Morins rokokopredikstol från 1772 passar väl in i det nyklassiska kyrkorummet. Färgsättningen är ursprunglig och togs fram av konservator på 1960-talet.

Sammanfattning

- Kyrkan utgör en typisk representant för kyrkobyggandet vid 1800-talets mitt, i övergångskedet mellan äldre nyklassiska och samtida historieromantiserande ideal. De nya idealen tar sig främst uttryck genom till exempel den spetsiga tornspiran. Dess ursprungliga karaktär är väl bevarad.
- Predikstolen från 1772 utgör ett praktfullt exempel på sen rokoko av Sven Nilsson Morin, med höga konstnärliga värden.
- Kyrkans enhetliga och ursprungliga karaktär är väl bevarad, invändigt är koret liksom utrymmet under läktaren oförändrat vilket är en sällsynthet idag.

-
- Ändringar och underhåll har gjorts i samklang med byggnadens historia och tradition, vilket är viktigt för upplevelsen av ursprunglighet och enhetlighet.
 - Förutom predikstolen är även apostlabilderna i vapenhuset en del av få tillvaratagna arkitekturbundna föremål som minner om den gamla kyrkan i Anderstorp.

Händelsehistorik

- 1771 Fast inredning – predikstol. Utförd till den gamla kyrkan av Sven Nilsson Morin. (JLST)
- 1849 Ritning godkänd. Arkitekt A R Pettersson vid Överintendentsämbetet gjorde ritningar till ny kyrka. (SvK)
- 1853-56 Nybyggnad, kyrkan i sin helhet. Uppförd av byggmästare P Pettersson, Tåå, med vissa avvikelser från Överintendentsämbetets ritningar. (SvK)
- 1861 Fast inredning – orgel. Byggd av F Andersson. (SvK)
- 1863 Ändring – tillbyggnad. Ändring i orgelverk av F Andersson. (SvK)
- 1877 Ändring – ombyggnad. Orgelverk byggs om av A W Lundahl, Malmö. (SvK)
- 1885 Ändring – ombyggnad. Lanterninens öppningar förses med fönsterglas. (SvK)
- 1887 Teknisk installation – värme. Två vedkaminer installerades i långhuset med gemensam rökutgång i tunnvalvets hjässor. (informationsskylt i tornrummet vid en av kaminerna)
- 1925-26 Ändring – ombyggnad, interiör. Invändig renovering: nytt golv utom i koret, bekvämare säten i bänkar, vindfång vid södra entrén, ommålning i ljus gråvitt, predikstolens vita övermålning från 1800-talet avlägsnas och den underliggande gröna tas fram, men målas helt om och förgylls. Takrosetter och taklister marmoreras, taket målas i gråvit lasyr, väggar skrapas innan målning (tunn kalkfärg i laserande ljus gråvitt med gul ton), bänkinredning skrapas ej innan målning, bänkgavlar, dörrar mm marmoreras. Nytt orgelverk av Nordfors & Co. Ommålning av altartavla i ny färgsättning. (SvK, JLST)
- 1927-29 Vård/underhåll – exteriör. Utvändigt kalkstrykning. (SvK)
Teknisk installation – el, värme, belysning. Elektrisk värmeanläggning och belysning, vedkaminer avlägsnas. (JLST)
- 1942 Ändring, ombyggnad – fönster. Fyra korffönster monteras med patinerat, bränt antikglas, 15 mm blyspröjs. Enligt arkitekt Paul Bobergs ritningar. Levererat av Stockholms Glasmåleri, Neumann & Vogel. (JLST)
- 1943 Teknisk installation – belysning. Utvidgning av elektrisk belysning. (JLST)

-
- 1955 Ändring – interiör. Skåp under läktaren. (JLST)
- 1965-67 Ändring - restaurering. Ansvarig arkitekt: Harald Thafvelin. Utglesning och förkortning av bänkar, bekvämlighetsanpassning av säten och ryggar, norra läktarsidans bänkar borttages, skåp under läktaren ersättes med skärmanordning för kapprum. Toalett installeras i vapenhus under trappan. Tornrummet inreds, värmeisolerats och innanfönster sätts in. Sakristia rivs och ersätts av ny (tillbyggnad av lättbetongsten). Kyrkorum, vapenhus och tornkammare målas om, bänkar målas i vitt, taklist i marmorert brungrönt och takvalv i blått enligt ”äldre färgsättning”. Altartavlans färgsättning från före 1927 tas fram igen av konstnär Pär Andersson, som även utformade tavlan bakom korset. Dopmatta. Svängdörrar mellan vapenhus och kyrkorum avlägsnas. Predikstolens ursprungliga gröna färg tas fram och bättringsmålas. Exteriör renovering (sandblästring, KC-bruk för ilagning med inblandning av flytande plasttillsats, avfärgning med Peducenfärg). (JLST, SvK)
- 1972 Fast inredning – orgelverk. Nytt orgelverk av N Hammarberg. Fasaden orörd men flyttad något bakåt, en del äldre stämmor tillvaratogs. (JLST)
- 1978-79 Vård/underhåll – exteriör. Utvändig renovering pga skador från 1967 års putsarbeten. All puts på långhus, sakristia och tornbyggnad revs ner och ersättes med ny, KC-bruk och kalkspritputs med kalkavfärgning. Snickerier rengjordes trärent och målades om. Plåtarbeten rengjordes och blymönjades och målas med alkydfärg. Översyn av skiffertak. Kors på tornspira förgylldes. Per Rudenstam. (JLST)
- 1981 Fast inredning – altarpopsats. Det ursprungliga svepekorset ersättes av en snidad Kristusfigur mot en tavla av gryningsljus, utformad av konstnär Margareta Engström. Altarbordets ursprungliga färgsättning framtagna. (JLST)
- 1992 Teknisk installation – värme. Byte av bänkradiatorer (el) och oljefyllda väggradiatorer, samt strålningsradiator för organist. (JLST)
- 1992 Ändring – ombyggnad. Ombyggnad av toalett i vapenhus.

Vid genomgång funna åtgärder som ej hittats i arkiven:

- Byte av skifferplattor på södra takfallet över långhuset. De troligen ursprungliga skifferskivorna har en rak nedkant på norra takfallet samt över koret, medan de på södra takfallet har en spetsig avslutning – med enstaka ilagningar med skivor med rak kant.
- Utbyte av plintar under golvbjälklag och brädinklädnad (isolering?) med impregnerat (grönaktigt) virke.



Äldre bilder från ATA, odaterade. Samtliga bilder (utom bild över södra långhussidan) är tagna före 1925 då 1800-talets vita färgsättning ersattes av en mer gråvit med vissa marmoreringar. Bild över södra långhussidan är från 1966 med marmoreringar från 1925-26 kvar synliga på bänkkvarterens dörrar.

Referenser

Tryckta källor

Erixon, Sigurd (red), ”Anderstorps socken” av dir. Levi Peterson *Sveriges bebyggelse, svensk statistisk-topografisk uppslagsbok, Landsbygden, Jönköpings län del IV*, Uddevalla 1957

Kulturhistorisk utredning och bevarande förslag för Gislaveds kommun, Jönköpings läns museum 1981

Cinthio, E mfl (red), *Sveriges Kyrkor volym 216: Kyrkobyggnader 1760-1860, del 2*, Uppsala 1993 (SvK)

Arkiv

Jönköpings läns museums arkiv (JLM)

Länsstyrelsen i Jönköpings läns arkiv, med kopior ur ATA:s arkiv (JLST)

Tekniska och administrativa uppgifter

Jönköpings läns museums dnr: 17/2005

Beställare: bsv arkitekter och ingenjörer ab

Fastighetsägare: Anderstorps församling, Svenska kyrkan

Rapportansvarig: Jonas Haas

Foto: Jonas Haas

Län: Jönköpings län

Kommun: Gislaveds kommun

Socken: Anderstorps socken

Fastighetsbeteckning: Anderstorp 9:452

Belägenhet: Ekonomiska kartans blad Anderstorp 6D0d

Dokumentationsmaterialet förvaras i Jönköpings läns museums arkiv