



VÄSTRA SKEDVI KYRKA

Skedvi Prästgård 1:20, Västra Skedvi församling, Köpings kommun, Västmanlands län

BESKRIVNING

Kyrkomiljön

Västra Skedvi är en kuperad landsbygdssocken i västra Västmanland, rik på skogar och sjöar. På gårdarna har boskapsskötsel dominerat. Socknen benämndes Skedvi fram till 1889, då Västra lades till för att undvika förväxling med Stora Skedvi i Dalarna.

Kyrkbyn ligger på en höjd, där kyrka och skolhus bildar en sammanhållen miljö. Församlingens före detta klockargård och prästgård ligger intill kyrkogården 200 meter längre norrut, närmare Skedvisjön. Där fanns även den medeltida sockenkyrkan, riven 1809 då den nuvarande byggdes.



Den grusade landsvägen söder om Västra Skedvi kyrka
Digitalfoto Rolf Hammarskiöld

Kyrkoanläggningen

Kyrkans begravningsplats ligger i en sluttning mot Skedvisjön ca 200 meter norr om kyrkan. Sedan området utvidgats 1952 tjänar en hagtornshäck som yttre avgränsning. Gravplatserna är indelade i sex områden, alla utom det första och andra åtskilda av grusade gångar. Hela området är gräsbevuxet och bland gravstenarna dominerar svart granit.

Kyrktomten har utformats som en enkel park med gräsplaner, gamla lövträd och grusad gång. I nordost finns en liten minneslund, invigd 1991.



Västra Skedvi kyrka är grundlagd på en berghäll och har av topografiska skäl inte fått den gängse öst-västliga orienteringen; koret ligger mer åt nordost och tornet i sydväst. Exteriören är klassicistiskt stram, med ett relativt litet långhus under plåttäckt sadeltak, sakristia av samma höjd som långhuset, samt torn krönt av en låg pyramidformig huv med kors. Sakristians valmtak når upp till långhusets taknock.



Murarna består av gråsten, samt tegel i dörr- och fönsteröppningar. Fasadernas väggfält är spritputsade med KC-bruk och omfattningarna slätputsade. Västportalen har en kvaderputsad omfattning. I takfoten finns en putsad, profilerad gesims. Vid senast gjorda renovering avfärgades sockeln gråbrun och fasaderna i övrigt gulvita/gräddvita. Långhuset har tre, symmetriskt placerade, rundbågiga fönsteraxlar, vars fönster har brunt målade snickerier och småspröjsade rutor. En originell teknisk lösning är den öppna dagvattenledningen, gjuten utmed långväggarna.

Vid senaste yttre renoveringen 1975-76 avfärgades fasaderna i enhetligt gulvit/gräddvit nyans. Där färg- och putsskikt släppt syns en äldre färgsättning: Sockeln har varit tegelröd, väggarna ockragula och omfattningarna vita – Digitalfoto Rolf Hammarskiöld

Inträde till kyrkan sker normalt genom västportalen. Vapenhuset innanför har ett platt tak av handhyvlad panel. Väggarna är slätputsade och golvet belagt med lackade bräder. På norra väggen finns en gravhäll från gamla sockenkyrkan infäst.

Kyrkorummet täcks av ett tunnvalv, putsat och vitkalkat liksom väggarna. På norra sidan finns en stor, rundbågig dörröppning, flankerad av förgyllda pilastrar, samt en fronton ovanför. Golvet har relativt smala, lackade bräder, i kyrkans längdriktning.

Bänkkvarteren är slutna, med ursprungliga fasader från 1811 och handsmidda gångjärn på luckorna. De är målade med ljus grågrön oljefärg och marmorerade fyllningar i mörkare ton. Predikstolen som idag används står på norra sidan, byggd inom bänkkvarteret, på ett kvaderdekorerat fundament. Predikstolens korg är femsidig och grönmarmorerad, med förgyllda sniderier. Ljudtaket kröns av en pelikanskulptur. Läktaren har en spegelindlad barriär, likadant färgsatt som bänkinredningen, samt figursågade voluter på sidorna. Orgelverket är förhållandevis litet, byggt 1847 av orgelbyggare Samuel Strand. Under läktaren finns en underbyggnad från 1975-76, mot kyrkorummet inklädd med vitmålad lockpanel.



Kyrkorummets inredningssnickerier har varit färgsatta i grå och gröna toner sedan 1896. Dessförinnan var de blå och vita. Digitalfoton Rolf Hammarskiöld



Korets golv ligger tre steg ovanför kyrkorummets. Altaret domineras av en stor, före detta altarpredikstol, numera enbart prydnad. Den är komponerad av en rektangulär korg med avtrappade sidostycken och ett ljudtak format av kolonner som bär en tympanongavel. Dess marmorering är mörkt grön. Framförvarande altare är byggt av spånskivor, alltid täckta med textilier. Altarringen är sluten, femsidig och spegelindlad.



Digitalfoto Rolf Hammarskiöld

Sakristian bakom koret är nästan lika hög som kyrkorummet, täckt med ett plant, putsat tak. I övergången mot väggen sitter en putslist med hålkälsprofil. Bakom en plåtklädd dörr i västra väggen finns ett inbyggt förvaringsutrymme, ursprungligen uppgång till altarpredikstolen. Mot norr leder en halv trappa ner till en förstuga, där tidigare varit panncentral.

Kort historik

Den 27/1 1802 visiterades Västra Skedvi medeltida församlingskyrka av kontraktsprost Aron Vestén. I protokollet konstaterade han att kyrkan var trång och mörk, dessutom ”färdig att störta” på grund av genomgående sprickor i norra och västra murarna.

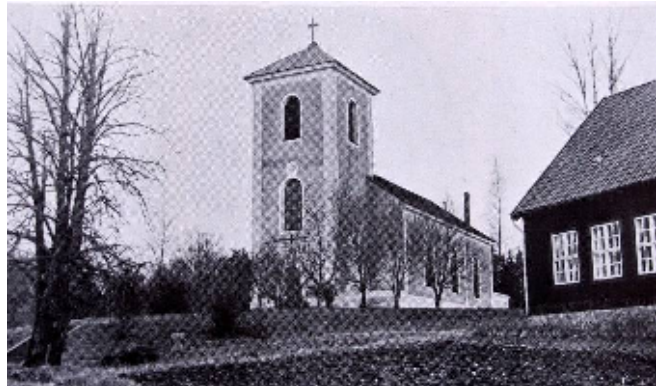
Församlingen önskade dock bygga vidare på sin gamla kyrka och gav slottsbyggmästare Isac Rosén uppdraget att projektera en upprustning/utbyggnad. I Roséns rapport till sockenstämman den 2 oktober 1804 meddelades att en större kyrka visserligen var möjlig att bygga på befintliga murar men att det nog skulle bli besvärligt. Ett förslag till helt ny kyrkobyggnad blev därför färdigställt året därpå av arkitekt Per Wilhelm Palmroth.

Bygget av den nya kyrkan inleddes i maj 1807, ca 200 meter söder om gamla kyrkplatsen, på en berghäll som erbjöd stabilare grundförhållanden. Dock kom krig emellan, så att arbetena måste avbrytas två månader senare. De kunde återupptas i maj 1809, då den gamla församlingskyrkan revs för att utvinna byggmaterial - framförallt tegel. Den nya kyrkan stod färdig till det yttre i september 1810. Utseendemässigt skilde den sig från idag genom att de ursprungliga fönstren hade blyinfattade rutor och taket var täckt med rödtjärade spån.

Åren 1811-14 blev kyrkorummet successivt inrett. Golven belades med breda, kilsågade bräder som såpskurades. Slutna bänkkvarter byggdes, färgsatta i ljusblått och vitt. Likadant målades västläktaren, som ursprungligen avsågs för åhörare. Predikstolen byggdes över altaret, med uppgång från bakomvarande sakristia. Den utformades som en grekisk tempelfasad med ett av kolonner uppburet ljudtak. Från början var den vit och brungul. Sakristian bakom koret var rejält tilltagen, med nästan samma inre höjd som kyrkorummet och med källare för nattvardsvin. Orgel byggdes på läktaren 1847 av orgelbyggare Johan Samuel Strand, bror till den mer kände Per Zacharias Strand.

Vid en större upprustning på 1860-talet borttogs de ursprungliga fönstren med blyinfattat glas, sedan bågarna ruttnat. Istället insattes nuvarande bågar som har spröjsverk av trä, men rutor av samma storlek som i de tidigare. Samtidigt blev kyrkan putsad nästan helt på nytt. År 1889 utbyttes långhusets och tornets spåntäckning mot falsad järnplåt, som målades svart.

Ännu större var förändringarna vid förnyelsen 1896. Åter måste helt ny puts slås på fasaderna som tycks ha varit svårt utsatta för väder och vind. Sannolikt vid detta tillfälle gjordes en kontrastrik avfärgning som ännu kan spåras: Sockeln blev tegelröd för att efterlikna Älvdalssandsten, väggfälten ockragula och omfattningarna vita. Kyrkorummets förut kalkade valv och väggar målades över med oljefärg. Inredningsnickerierna som varit blå och vita fick istället den grå och gröna färgsättning som alltjämt äger bestånd. I sakristian installerades en värmepanna som förde varmluft genom kanaler till kyrkorummet.



Nästa upprustning föregicks av att mittgångens brädgolv gav vika juldagen 1926, på grund av röta i bottenbjälklagen. Vid lagningen konstaterades att röta även förekom under bänkarna. En större insats följde 1930, efter ett restaureringsförslag av arkitekt Sven Brandel. Hela kyrkorummets brädgolv och bottenbjälklag revs upp. Betongpelare göts på berggrunden och på dessa förankrades nya bjälklag av järn. Sakristians vinkällare lades samtidigt igen. Vid golvläggningen valdes nya, smala bräder till bänkkvarteren, medan gamla, bredare bräder som alltjämt var friska hamnade i kor och mittgång. Bänkinredning och andra snickerier ommålades i samma grå/gröna nyans som förut. En ny predikstol placerades på ett golvfäst fundament på kyrkans norra sida. Uppgången till altarpredikstolen murades igen och i dess ställe iordningställdes ett förvaringsskåp i sakristian. En yttre förändring var att fasaderna avfärgades i enhetligt gulvit nyans, som kyrkan haft sedan dess. För att få bättre avrinning göts öppna dagvattenledningar utmed långsidorna, därifrån ned mot sluttningarna i norr och söder.

År 1952 infördes elektrisk belysning och uppvärmning, vilket innebar att värmepannan nedanför sakristian kunde tas bort, liksom synliga värmegaller i kyrkorummet.

Den senaste stora förnyelsen genomfördes 1975-76, enligt handling upprättad av arkitekt Bengt Wrangé. Fasaderna lagades med KC-bruk och ströks med cementfärg i likadan nyans som förut. En ny pardörr blev insatt i västportalen och framför byggdes en ny trappa på betongfundament. I kyrkorummet hade rötskador i golvet åter uppkommit och därmed kasserades återstående breda 1800-talsbräder, vilka ersattes med smalare bräder av standarddimension. Bänkinredningen fick nya ryggar och sitsar, men de ursprungliga fasaderna behölls. På korets södra sida iordningställdes en dopplats. Under läktaren inreddes kapprum, WC, städcentral, brudkammare och inbyggd läktartrappa. Hela kyrkans elsystem förnyades och nya belysningsarmaturer tillkom. En uppföljning av 1975-76 års arbeten var den nya dopfont, uthuggen ur en furustock, som kom på plats 1979.

Kulturhistorisk karakteristik och bedömning

Västra Skedvi kyrka uppfördes åren 1807-10 och var färdigt inredd år 1814. De största yttre förändringarna som sedan dess skett är 1860-talets fönsterbyte, då fönster med blyinfattat glas utbyttes mot de nuvarande med spröjsverk av trä, och 1889 års övergång från rödtjärat spåntak till täckning med falsad, svartmålad järnplåt. Vid samma tillfällen blev fasaderna helt nyputsade. Den yttre färgsättningen har ändrats åtminstone två gånger, 1896 och 1930.

Kyrkorummets ursprungligen blåvita färgsättning ändrades till nuvarande grå/gröna 1896. Norrsidans predikstol tillkom 1930 och den ursprungliga altarpredikstolen reducerades då till altarprydnad. De ursprungliga skurgolven av kilsågade, breda bräder gick förlorade vid omläggningar 1930 och 1975-76; nu ligger lackade brädgolv i modernt standardutförande. På sakristians norra sida utbyggdes 1896 en panncentral, omgjord till förstuga och förråd 1952 då elektrisk uppvärmning installerades.

Resultatet av alla ovan redovisade förändringar är att kyrkans nyklassicistiska stil visserligen består till sina huvuddrag, men mycket autenticitet och nästan all patina är borta. I första hand interiören har vid flera tillfällen förnyats tämligen ovarsamt.

Att särskilt tänka på i förvaltning och användning av kyrkan och kyrkomiljön:

- Under kyrkans nuvarande fasadputs återstår rester av 1896 års färgsättning, möjligen finns även ytterligare äldre ytskikt bevarade. En mer ingående undersökning bör föregå kommande yttre renovering, för att få en avfärgning som är historiskt väl motiverad.
- Altarpredikstolen, bänkinredningens fasader och läktarbarriären utgör kyrkorummets ursprungliga inredningsnickerier från 1811-14. Inför kommande renovering bör den ursprungliga, blåvita färgsättningen dokumenteras, före ställningstagande om denna bör återställas eller den befintliga grågröna behållas.
- I våningen ovanför vapenhuset förvaras återstående delar av en predikstol som stod i den tidigare församlingskyrkan. Dessa kunde med fördel restaureras och placeras någonstans i det för närvarande sparsamt inredda kyrkorummet.
- Församlingens begravningsplats har dokumenterats och kulturhistoriskt värdefulla gravvårdar klassats i läns museets inventering 1991.



Källor och litteratur

Otryckta källor

Riksantikvarieämbetets antikvarisk-topografiska arkiv (ATA):

- Protokoll från inventering den 21 september 1830

Riksarkivet (RA):

- Överintendentsämbetets arkiv, huvudarkivet, utdrag från protokoll hållet vid sockenstämma den 2 oktober 1804

Västerås stifts arkiv (VS):

- Västerås domkapitel E IV a: 101a, visitation den 27/1 1802
- Västerås domkapitel E IV b: 129, inventarium 1854
- Västerås domkapitel E IV b; 129, inventarium 1859
- Västerås domkapitel E IV b; 129, inventarium 1868
- Västerås domkapitel E IV b; 129, ämbetsberättelse 1942
- Västerås domkapitel E IV b; 129, ämbetsberättelse 1942-59
- Västerås domkapitel F III a; 32, inventarium inför generalvisitation den 3/10 1814
- Västerås domkapitel F III a; 40, inventarium vid biskopsvisitation den 25-26/6 1904

Västmanlands läns museum (VLM):

- Gravvårdsdokumentation 1990, redovisad av Eiwor Sandberg i mars 1991
- Skrivelser om byggande av ny ramp vid kyrkans norra ingång

Litteratur

Sjögren, Josef: Orgelverken i Västerås stift – En historisk översikt 1952, Nordiska museet/Stockholm 1952

Sjökvist, Helén: Handikappramper i Malma och Västra Skedvi kyrka – Västmanlands läns museum, Kulturmiljöavdelningen Rapport B, 2005: B2

Takmaterial på kyrkobyggnader, Inventering 1978-1988 – Riksantikvarieämbetet 1990

Övriga tryckta källor

- Arboga tidning 1930-11-03: artikel om 1930 års upprustning
- Västmanlands läns tidning 1976-04-24: artikel om 1975-76 års upprustning
- Bärgslagsbladet 1979-02-12: artikel om invigning av ny dopfont

Redaktionella uppgifter

Inventeringsperiod: 2005-09

Fältinventering: Rolf Hammarskiöld, Västerås stift

Kulturhistorisk karaktäristik och bedömning: Rolf Hammarskiöld, efter samråd med referensgrupp utsedd av Västerås stift

Rapportsammanställning: Rolf Hammarskiöld, Västerås stift

Rapporten färdigställd: 2006-04-12

Sammanställning av viktiga händelser för kyrkan, relaterade till källor

Årtal	Händelse	Kommentar	Upphovsman	Källa
1804	Äldre kulturhistorisk inventering	Slottsbyggmästare Isac Rosén avlämnade rapport till sockenstämman den 2 oktober 1804, efter besiktning av församlingens medeltida kyrka. Han menade att det var möjligt att bygga en större kyrka med användande av befintliga murar, men att bygget skulle bli besvärligt.	Slottsbygg - mästare Isac Rosén	RA: Ö I Ä, utdrag av socken - stämmans protokoll
1805	Ritning godkänd	Ritning till ny kyrka blev av kunglig maj: t i nåder gillad den 29 oktober 1805. Arkitekt: Per Wilhelm Palmroth, Överintendentsämbetet	Arkitekt Per Wilhelm Palmroth	VS: F III A, 32, inventarium 1814
1807	Nybyggnad	Bygget av en ny församlingskyrka i Västra Skedvi påbörjades den 11 maj, då första grundstenen lades på plats. Arbetena fortsatte till den 18 juli då gråstensmurar uppfördes i nivå med fönsteröppningarnas valv. Sedan avstannade arbetena och låg nere hela det följande året, på grund av att mycket manskap utkommenderats i krig.	Arkitekt Per Wilhelm Palmroth Byggmästare Olof Sjöström	VS: F III A, 32, inventarium 1814
1809	Rivning	Den 22/5 eller annandag pingst hölls sista gudstjänsten i församlingens gamla kyrka och den 23/5 påbörjades uttömningen och rivningen, för att få material, i synnerhet tegel, till den nya kyrkan.		VS: F III A, 32, inventarium 1814
1809	Nybyggnad	Den 15 maj 1809 återupptogs kyrkobygget, efter 1½ års uppehåll. Då Gudstjänst första gången förrättades i den nya kyrkan, den 9 juli 1809, var murarna helt färdiga, men ännu oputsade. Yttertaket hade spåntäckts, tjarats och rödfärgats. En vecka senare hade provisorisk predikstol med altarbord och altarring kommit på plats för nattvardsgång. Den 23 september 1809 var tornets mur så långt uppförd att början till välvningen över ljudöppningarna var gjord. Trossbotten var inlagd i kyrkan, valvet färdigt och hela kyrkan inuti vitlimmad. Under de sista månaderna 1809 tillkom dörrar, fönster och ljuskronor.	Arkitekt Per Wilhelm Palmroth Byggmästare Olof Sjöström	VS: F III A, 32, inventarium 1814
1810		Sommaren 1810 fullbordades kyrkan till det yttre: Den 14/6 togs klockorna ut ur gamla klockstapeln och den 15/6 uppsattes de i tornet. Den 18/7 avslutades arbetena.		VS: F III A, 32, inventarium 1814
1811	Fast inredning – bänkinredning, läktare, predikstol	Kyrkorummet inreddes den 24/5-28/9 1811: Trägolvlades in, av breda kilsågade bräder som såpskurades Slutna bänkkvarter byggdes Läktarbarriär med spegelindelning tillkom Predikstolen byggdes över altaret, med uppgång från bakomvarande sakristia. Den utformades som en grekisk tempelfasad med ett av kolonner uppburet ljudtak. Den nybyggda altarpredikstolen målades med vit och brungul färg i oktober 1811, samt fick en oäkta förgyllning.	Snickare Hedlund, Hed Bildhuggare Jonas Holmin Målare Anders Samuel Pihl (endast predikstolen)	VS: F III A, 32, inventarium 1814
1814	Fast inredning – altare, läktare	Altare murades av gråsten, kläddes med bräder och marmorades i grått och vitt, samt förgylldes. Altarring förfärdigades och målades med blå och vit oljefärg. Läktarbarriären målades med blå och vit oljefärg Bänkinredningen målades med ljusblå oljefärg, de infällda speglarna med vit, samt numrerades.	Snickare Hedlund, Hed Målare Alexander Menzikopf, Arboga	VS: F III A; 32, inven- tarium 1814 VS: E IV b; 129, inventarium 1859

Årtal	Händelse	Kommentar	Upphovsman	Källa
1845	Vård/underhåll - exteriör	Kyrkans tak spånslogs på nytt och tjärades		VS: E IV b: 129, inventarium 1854
1847	Fast inredning - orgel	6-stämmigt orgelverk installerades, invigt den 7/7 1847. Fasaden målades ljusgrå, med förgyllda detaljer.	Orgelbyggare Samuel Strand	VS: E IV b: 129, inventarium 1854
1858	Teknisk installation	Tornet försågs första gången med åskledare		VS: E IV b; 129, inventarium 1859
1859	Vård/underhåll	Altarets och predikstolens oäkta förgyllning hade ärgat och var nu grön.		VS: E IV b; 129, inventarium 1859
1860- 68	Ändring – ombyggnad, fönster Vård/underhåll - exteriör	Nya fönsterbågar insattes, med rutorna infattade i spröjsverk av trä. (de ursprungliga fönstren hade rutnat och dess spröjsar av bly var trasiga). Fönstersnickerierna målades vita. Sakristians, tornets och en del av kyrkans fasader fick helt ny puts, då den gamla till stor del fallit av. Sakristians murade kakelugn ersattes med en bergslagskamin i en nisch.		VS: E IV b; 129, inventarium 1868
1869	Rivning	Grundmuren efter gamla kyrkan revs bort för att få mer gravplatser på kyrkogården.		VS: E IV b; 129, inventarium 1868
1885	Arkitekturbund en utsmyckning – måleri, interiör	På predikstolens fondvägg målades (utan tillstånd från Överintendentsämbetet) ett i cirkel inskrivet I H S, omgivet av ett draperi i rött, vitt och blått.		ATA: Beskrivning i restaurerings förslag 1928
1887	Teknisk installation	Åskledare sattes upp i tornet		VS: F III a; 40, inventarium 1904
1889	Ändring – ombyggnad, tak	Yttertaket belades med järnplåt målad med oljefärg. (fram till dess var taket spåntäckt)		VS: F III a; 40, inven- tarium 1904
1896	Vård/underhåll – exteriör Ändring – ombyggnad, interiör	Stor inre och yttre upprustning <ul style="list-style-type: none"> • Fasaderna putsades på nytt • Fönstren flyttades längre in i fönsteröppningarna • Kyrkorummets valv och väggar målades med oljefärg • Altare och läktarbarriär ommålades i en grågrön nyans • Bänkinredningen ommålades i en grågrön nyans • Orgeln reparerades och utökades med två stämmor • Värmepanna installerades i sakristian. Varmluften leddes genom värmegaller ut till kyrkorummet. 		VS: F III a; 40, inventarium 1904 Sjögren, s 140 Äldre foto i kyrkan
1913	Vård/underhåll	Längst upp i tornet finns inskriptionerna "Hugo 1913" och "G L 1913". Antagligen skedde reparationer detta år.		Inskriptioner
1926	Vård/underhåll	Juldagen 1926 gav mittgångens brädgolv vika på grund av röta i bottenbjälklagen. Vid lagningen konstaterades att röta även förekom i bjälklagen under bänkarna.		ATA: Brev daterat den 16/1 1927

Årtal	Händelse	Kommentar	Upphovsman	Källa
1930	Ändring – ombyggnad, stomme	<ul style="list-style-type: none"> Fasaderna lagades och avfärgades i enhetligt gulvit nyans Det befintliga trägolvet och träbjälklagen var rötskadade och revs därför upp. Nya betongpelare göts på berggrunden. Pelarnas ovansida isolerades och på dessa lades tre rader balkar av järn. Över dessa lades nya träbjälklag. I bänkinredningen lades nya brädgolv, medan gamla, breda plank återanvändes till gångar och kor. Bänkinredning och andra snickerier ommålades i samma grå gröna nyans som förut Ny predikstol placerades på ett golvfäst fundament på kyrkans norra sida. Dess baldakin smyckades med en skulpterad pelikan. Valv och väggar ommålades med oljefärg i nyans som förut I sakristian blev en källare för förvaring av vin igenlagd Uppgången till altarpredikstolen murades igen och i dess ställe iordningställdes ett förvaringsskåp i sakristian. Fönstren försågs med nya inre bågar 	Arkitekt Sven Brandel Konservator Alfred Nilsson	VS: E IV b; 129, ämbets - berättelse 1942 ATA: Restaure - ringsförslag 1928 Arboga tidning 1930- 11-03
1952		Elektrisk belysning installerades Elektrisk uppvärmning infördes		VS: E IV b; 129, ämbets - berättelse 1942-59
1958	Tagen ur bruk Fast inredning - orgel	Den gamla kyrkans 1600-talspredikstol flyttades upp till tornvinden Orgeln renoverades		VS: E IV b; 129, ämbets - berättelse 1942-59
1975- 76	Ändring – ombyggnad, port, interiör Vård/underhåll - exteriör	<ul style="list-style-type: none"> Yttertaketets järnplåtar – de äldsta från 1889 – utbyttes mot ny, galvaniserad plåt som målades svart Ny dörr insattes i västportalen Rötskadat golv blev omlagt och ny värmeisolering inlades 1930 års bjälklagsstomme av järnbalkar var svårt rostangripna, stålborstades och rostskyddsbehandlades. Nya bjälklag av cuprinolbehandlad furu lades. Ny golvbeläggning av 2 " spåntade bräder i kyrkorummet. Under södra korfönstret anordnades dopaltare Under läktaren inreddes kapprum, WC, städcentral, brudkammare och inbyggd läktartrappa Bänkinredningen minskades i omfång Altaruppsats och predikstol ommålades likadant som förut. Valvet isolerades på vinden Ny dörr till sakristian insattes. Ståndrännor och stuprör uppsattes på långhusets tak. Fasaderna lagades med KC-bruk, avfärgades med cementfärg (aktivan) dämpad vit på fasaderna och brungrå på socklarna. Ny trappa till västra entrén byggdes på betongfundament Kyrkorummets tak och väggar rengjordes och kalkavfärgades. Inredningssnickerierna skrapades och ströks med lackmatt. Kyrkans elsystem förnyades Anvisad elbelysning: Lystral – lampett nr 6039 i mässing 	Arkitekt Bengt Wränge Byggmästare Edvin Jansson (snickeri) Målarmästare Persson, Ramsberg Konservator Peter Tångeberg Belysning: Axel Anell AB	ATA: Förslag till ombyggnad, beskrivning 19/5 1970 VLM: Byggnads - kommitténs protokoll Arboga tidning 1930- 11-03 VLT 1976- 04-24 Takmaterial., s 253

Årtal	Händelse	Kommentar	Upphovsman	Källa
1979	Specifika inventarier - dopfunt	Ny dopfunt invigdes söndagen den 11/2 1979	Gösta Johnsson	Bbl 1979-02-12
2004	Ändring – tillgänglighets - anpassning	En ny ramp murades utanför norra ingången, avsedd för rörelsehindrade och vid begravningar, då kistor bärs in här.		Sjökvist, s 5-6