

Kulturhistorisk karakterisering och bedömning

Burseryds kyrkogård

*Burseryds socken i Gislaveds kommun
Jönköpings län, Växjö stift*

Rapport, foto och ritningar: Robin Gullbrandsson
Grafisk design: Anna Stålhammar
Tryckning och distribution: Lena Sletteberg

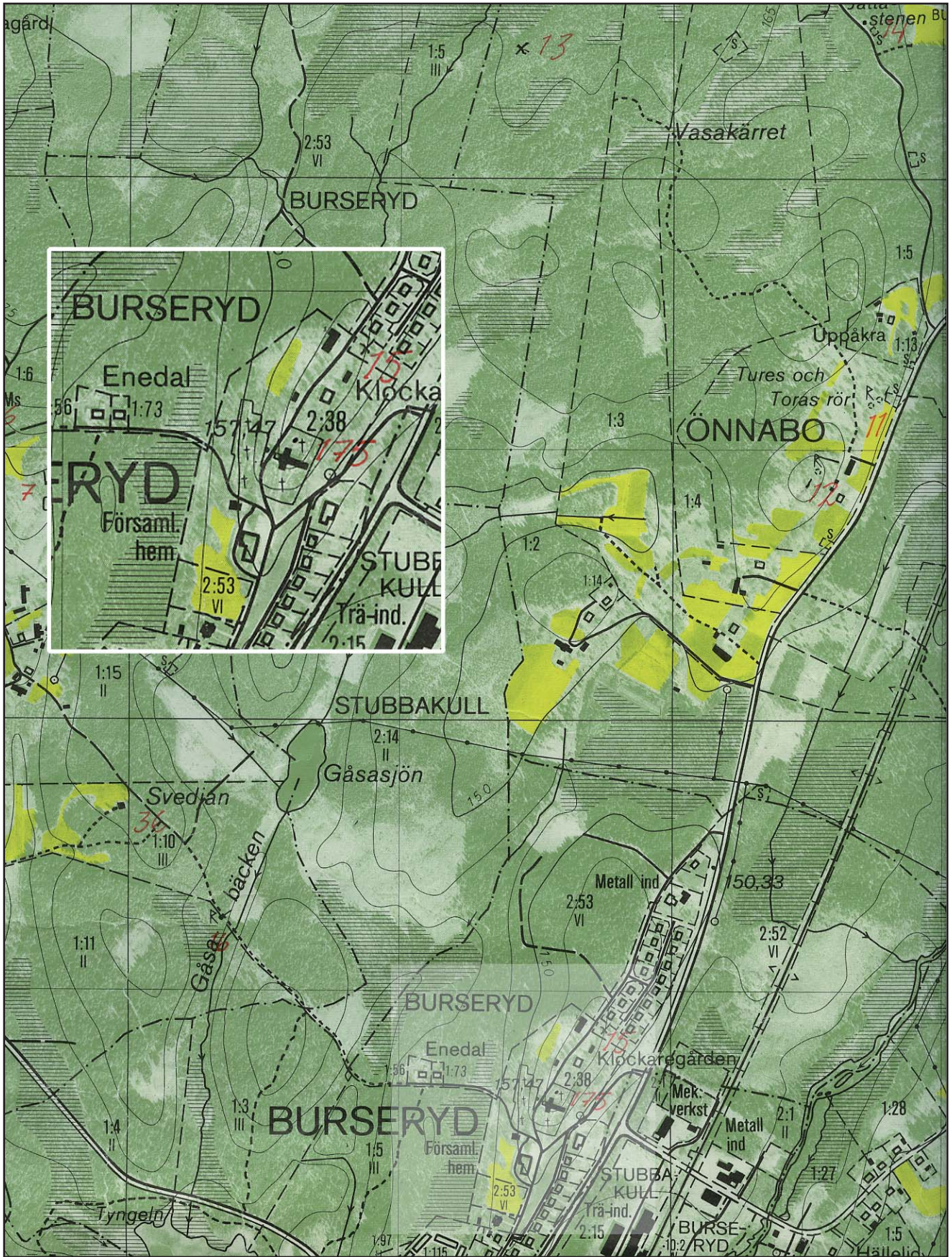
Jönköpings läns museum, Box 2133, 550 02 Jönköping
Tel: 036-30 18 00
E-post: info@jkpglm.se
www.jkpglm.se

Utdrag ur tryckta och ajourhållna ekonomiska kartor är återgivna enligt tillstånd: Ur allmänt kartmaterial från Lantmäteriet. Medgivande 94.0133

© JÖNKÖPINGS LÄNS MUSEUM 2007

Innehåll

Inledning	5
Bakgrund	5
Syfte	5
Inventeringens uppläggning	5
Allmän kyrkogårdshistorik	7
Sammanfattande beskrivning	9
Burseryds kyrkogård	10
Kyrka och kyrkomiljö	10
Kyrkogårdens historik	11
Händelsehistorik	12
Beskrivning av kyrkogården idag	13
Allmän karaktär	13
Omgärdning	13
Ingångar	14
Vegetation	14
Gravvårdstyper	15
Bårhus	15
Beskrivning av enskilda kvarter	16
Kvarter A	16
Allmän karaktär	16
Gravvårdstyper	16
Kulturhistorisk bedömning och karaktär	17
Kvarter B	17
Allmän karaktär	17
Gravvårdstyper	17
Kulturhistorisk bedömning och karaktär	18
Kvarter C – E	18
Allmän karaktär	18
Gravvårdstyper	18
Kulturhistorisk bedömning och karaktär	19
Kvarter F – K	20
Allmän karaktär	20
Gravvårdstyper	20
Kulturhistorisk bedömning och karaktär	21
Kvarter L – O	21
Allmän karaktär	21
Gravvårdstyper	21
Kulturhistorisk bedömning och karaktär	22
Kulturhistorisk bedömning av kyrkogården som helhet	23
Att tänka på i förvaltning av kyrkogården	24
Referenser	25
Arkiv	25
Tryckta källor	25
Tekniska och administrativa uppgifter	25



Utdrag ur ekonomiska kartans blad Burseryd 5C 9j 1990.

Inledning

Bakgrund

På uppdrag av Växjö stift genomför Jönköpings läns museum en kulturhistorisk inventering av kyrkogårdar inom stiftets del av Jönköpings län. Arbetet bekostas av medel från den kyrkoantikvariska ersättningen och påbörjades under år 2006 och det beräknas avslutas under år 2008. Inventeringen berör samtliga till Svenska kyrkan hörande kyrkogårdar och begravningsplatser, även sådana som har tagits ur bruk. Denna rapport utgör en delrapport i inventeringen vars resultat kommer att sammanställas och analyseras i en stiftsövergripande rapport.

Syfte

Den stiftsövergripande inventeringen syftar till att lyfta fram kyrkogårdarnas kulturhistoriska värden, att få en överblick av stiftets kyrkogårdar samt att sammanställa den enskilda kyrkogårdens historia. Inventeringen är avsedd att utgöra ett underlag i församlingens förvaltningsarbete och i de vård- och underhållsplaner som församlingarna arbetar med att ta fram. Inventeringarna ska vidare kunna användas i handläggningen av kyrkoantikvariska ärenden och för att bedöma var det är särskilt viktigt att stödja insatser med kyrkoantikvarisk ersättning.

Inventeringens uppläggning

Rapporten omfattar en historik över kyrkogården, beskrivning av de olika kvarteren, fotografier och en kulturhistorisk karakterisering och bedömning. Arbetet har varit uppdelat i en fältedel med inventering och fotografering samt en arkivgenomgång. De aktuella arkiv som gått igenom har främst varit Länsstyrelsen i Jönköpings läns arkiv, Antikvarisk-topografiska arkivet i Stockholm (genom kopior hos länsstyrelsen) samt Jönköpings läns museums arkiv. I möjligaste mån har också samfälligheternas eller församlingarnas egna arkiv använts. Utöver arkiv har uppgifter hämtats från befintlig litteratur däribland hembygds litteratur. Äldre fotografier har också använts för att kunna tolka händelser i kyrkogårdens historia. De i rapporten redovisade arkivuppgifterna utgör en sammanfattning av genomgångna arkiv och ska inte ses som en komplett beskrivning av händelser i kyrkogårdens historia. Arbetet inkluderar en omfattande fotodokumentation varav endast ett litet antal bilder använts i rapporten. Växjö stift, respektive församling, samt läns museet har rätt att fritt bruka fotografierna. För varje kyrkogård görs en kortfattad beskrivning av kyrkomiljön och en mer omfattande beskrivning av kyrkogården och samtliga kvarter. Vidare görs kulturhistoriska bedömningar över varje kvarter och en sammanfattande över hela kyrkogården där de kulturhistoriska värdena lyfts fram.

Den kulturhistoriska bedömningen görs i samarbete med representant från Länsstyrelsen i Jönköpings län. En kulturhistorisk bedömning är aldrig definitiv utan hela tiden föremål för omvärderingar. Vid bedömningen tas hänsyn till varje kyrkogårds egna värden, men också till värden i förhållande till andra kyrkogårdar i stiftet och övriga landet. Den kulturhistoriska bedömningen nämner i de flesta fall inte enskilda gravstenar utan beskriver värden och karaktärsdrag i stort. Inför varje planerad förändring eller större underhållsåtgärd som påverkar det kulturhistoriska värdet skall tillstånd inhämtas från länsstyrelsen. Varje ärende behandlas där från fall till fall. Utifrån den kulturhistoriska värderingen och karakteriseringen tas beslut om vilka åtgärder som är berättigade till kyrkoantikvarisk ersättning.

Fältarbete och rapport har utförts av antikvarie Robin Gullbrandsson vid Jönköpings läns museum. Rapporterna finns tillgängliga på Växjö stift, Länsstyrelsen i Jönköpings län, Jönköpings läns museum samt på respektive kyrklig samfällighet.

Allmän kyrkogårdshistorik

I stort sett alla våra landsortskyrkogårdar är jämnåriga med den första kyrkan på platsen, i de flesta fall medeltida. Efter flera hundra år av obruten kontinuitet är de också ännu i bruk. Från medeltidens kyrkogårdar finns dock väldigt litet bevarat. De viktigaste förändringarna som kristendomen införde gällande våra begravnings seder är att platsen för begravingarna skulle vara vigd och inhägnad. Den medeltida inhägnaden kunde bestå av en stenmur men vanligare var att den var uppförd av timmer, bogårdsbalken, ibland manshög. Till den typiska bilden av en medeltida inhägnad kyrkogård hör även stigluckan som både hade en symbolisk som praktisk funktion som port till den vigda jorden.

Den medeltida kyrkogården saknade ett tydligt system med gångar och kvarter. Man fortsatte dock den förkristna sedvänjan att gravsätta folk efter deras gårds- eller bytillhörighet, antingen i smala tegar eller i kvartersliknande grupper. Till ovanligheterna hörde att man satte en vård över graven, som istället endast markerades av en jordhög. Om en vård sattes upp var den av trä, undantagsvis av sten eller smide. Det var också vanligt att man använde sig av kyrkogården på ett nyttobetonat sätt, nämligen som betesmark. Det ingick troligen i många klockares löneförmåner att ha sina djur betandes på kyrkogården.

Den medeltida kyrkogårdens utformning levde kvar väldigt länge, och påminde mest om en äng med små gravkullar och enstaka spridda vårdar. I stort sett börjar förnyelsen under tidigt 1800-tal, men ännu vid sekelskiftet 1900 har många landsortskyrkogårdar kvar den typiskt medeltida ängskaraktären. Förnyelsen börjar i städerna, genom att gravsättningar på stadskyrkogårdarna förbjuds av hygieniska skäl. Enligt en kunglig förordning från 1815 måste begravingar innanför stadskärnan upphöra och begravningsplatser – utan andra kyrkobyggnader än t ex gravkapell – anläggas utanför stadsbebyggt område. Vidare skulle staten genom Överintendentsämbetet ansvara för att de blev prydligt och hälsosamt anlagda. Runt om i landet anläggs begravningsplatser precis utanför stadskärnorna under de första decennierna av 1800-talet. De anläggs med symmetriska gångsystem och kvartersindelningar, trädplanteringar för att förbättra luftkvaliteten och stenmurar med smidesgrindar. I de arkitektoniskt anlagda begravningsplatserna exponerades vissa gravar tydligare än andra. Att begravas utifrån vilken gård eller by man hörde till ersattes nu av så kallade köpegravar och allmänna gravar. Detta var en social indelning där de som ville och hade förmåga att köpa sin gravplats både fick en större sådan för hela sin familj och en bättre placering utmed gångar eller nära entréerna.

Köpegravarna anlades med grusbäddar och stenramar och senare även häckomgårdningar. Andra begravdes kostnadsfritt utmed den allmänna linjen där man gravsattes i en kronologisk ordning, tätt intill den som hade begravts före och oberoende om ens man eller hustru eller övrig familj låg på annan plats. Gravvårdarna var oftast mycket små och oansenliga.

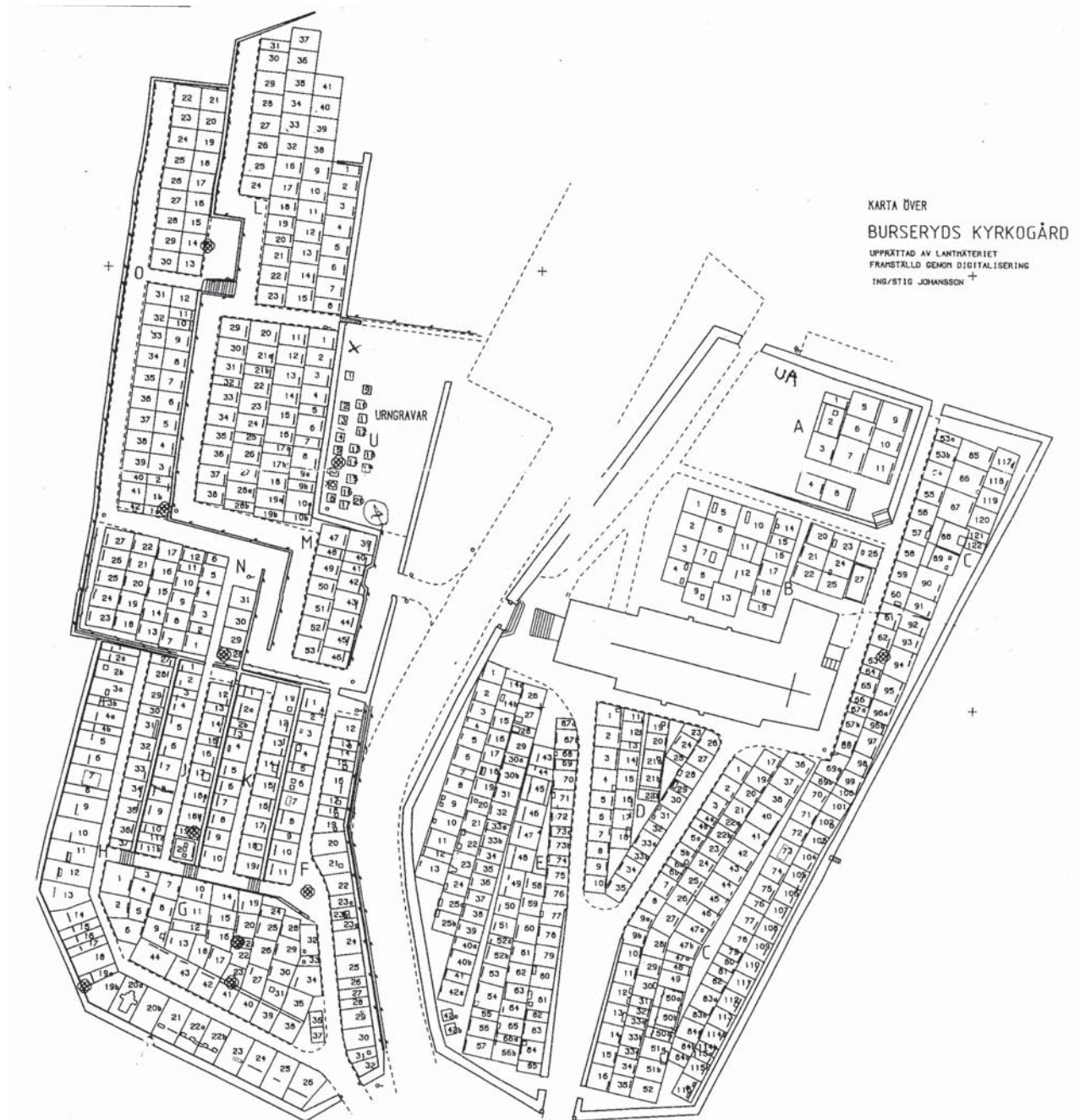
Trädkransen introduceras först på städernas begravningsplatser men når under 1800-talets slut även allt fler landsortskyrkogårdar. Då introduceras också de typiska sorgeträden med hängande växtsätt. I början av 1900-talet planläggs även kyrkogårdarna på landsorten i kvarter med symmetriskt lagda gångar, grusbäddar på gravarna och välklippta häckar eller stenramar runt om. Indelningen av kyrkogården mellan köpegravsområde och allmänt område speglar ett socialt uppdelat samhälle. Företeelsen levde kvar till in på mitten av 1900-talet (upphörde officiellt 1964) och ersattes då av kvarter med gravar i långa rader längs med rygghäckar. Samtidigt började man av rationella skäl ta bort stenramar, häckomgårdningar och grusbäddar för att ersätta det med gräsmattor. Den sociala utjämnningen av ståndssamhället avspeglas på kyrkogårdarna genom allt mer enhetliga gravvårdar utan titlar, oftast utförda i det liggande formatet 60x80 cm.

Från och med 1980-talet blir gravvårdarna återigen mer individualiserade. Idag ser vi en mångfald olika former på gravstenar från liggande naturstenar till mer fantasifullt utformade vårdar. Den ökade individualiseringen under 1900-talets slut speglas också genom de många olika begravningsformer som idag erbjuds. Förutom kistbegravning och urngravar med personliga vårdar, erbjuds också minneslundar för askor som grävs ner anonymt utan plats för namn men med gemensam plats för blommor, askgravlundar med en ofta konstnärligt utformad gemensam plats för namn och smyckning, kistminneslundar där kistor begravs anonymt och utan plats för namn, samt kistgravlundar där kistor begravs anonymt men där det finns en gemensam plats för namn och utsmyckning. Till detta kommer också de muslimska områdena, som ännu främst förekommer på stadskyrkogårdarna.

På 1920-talet började en ny typ av begravningsplats att anläggas, nämligen skogskyrkogården. En av de tidigaste i landet var skogskyrkogården i Skillingaryd från 1922. Dessa präglas av friväxande och naturligt förekommande träd, såsom gran, tall och björk. Endast sällan eller i begränsad omfattning används planterade och kultiverade träd.

Sammanfattande beskrivning

Burseryds kyrkogård har medeltida ursprung. Kyrkogården består av en gammal del som fick nuvarande utsträckning 1866 – 99 och en avskild ny del i väster från 1907 och 1961. Båda delarna omges av kallmurade stödmurar med sentida järnstaket. Gamla kyrkogården präglas till stor del av 1900-talets förändringar. Nya kyrkogården är kraftigt terrasserad och har en tydlig efterkrigstida karaktär.





Kyrkogårdens gamla del från söder.

Burseryds kyrkogård

Kyrka och kyrkomiljö

Burseryds socken utgör en skog- och mossrik bygd vid gränsen mot Västergötland. Terrängen är bitvis kuperad. Fornlämningsbilderna domineras av järnålder. Sockennamnets ändelse på –ryd tyder på att bygden bröts först vid den tiden. Namnet uppträder i skrift första gången 1350. Några stora gods har inte funnits i socknen med undantag för ett par smärre säterier. Jordbruksenheter har varit små och uppfödning av boskap för avsalu i Borås och Göteborg var åtminstone på 1700-talet en viktig inkomstkälla. 1906 drogs Västra centralbanan (Landeryd – Falköping) genom socknen och en station förlades nedanför kyrkbyn, vilken därmed kom att expandera till en mindre tätort med omfattande industri, bl.a. Burseryds Tråd- och spikfabrik.

Samhället Burseryd ligger tämligen centralt i socknen invid Västerås dalgång. Bebyggelsen präglas till stor del av egnahem och villor. På platsen sammanstrålar vägar från Bosebo och Håcksvik i norr, Södra Hestra i söder samt Villstad och Smålandsstenar i öster. Kyrka och kyrkogård ligger på en nord-sydlig åsrygg i norra änden av samhället med sank skogsmark i väster och ådalen med järnvägen samt nuvarande landsvägssträckningen i öster. Längs åschrönet löper den gamla landsvägen. I backen söder om kyrkan ligger församlingshem och pastorsexpedition, en länga från 1962 med utbyggnad i vinkel och souterrängvåning. Fasaderna är klädda med gul lockpanel och de valmade sadeltaken med tegel. I anslutning finns asfalterade parkeringsplatser, liksom norr om kyrkogården. Vid de sistnämnda står en timrad bod i två våningar med svale och torvtäckt tak, even-



Flygfotografi från 1941 som visar hur gravarna på såväl gamla som nya kyrkogården är grustäckta, större delen även häckinramade. Ahrenbergsflyg AB. ATA.

tuellt ett gammalt sockenmagasin. Norr om kyrkogården befinner sig även Klockaregården. På slänten öster om kyrkogården, liksom i väster växer några gamla karaktärsskapande ekar. Kyrkan är uppförd 1752 av timmer och försedd med torn i väster 1793. Fasaderna är sedan en renovering vid 1800-talets slut klädda med vitmålad fjällpanel. Det branta sadeltaket är täckt med spån.

Kyrkogårdens historik

Kyrkogården var ännu fram till 1800-talets mitt uppdelad efter byar och inom dessa grifteplaner gårdsvis. De tre ingångarna i norr, söder och väster hade timrade stigluckor, vilka enligt en uppgift från 1798 var spånade. 1838 revs stigluckorna i söder och väster för att ersättas med stenstolpar och trägrindar, sedermera smidesgrindar. Vid samma tid övergick man på biskopens inrådan från begravning byavis till linjebegravning. Köpegravar var ännu 1909 något som inte förekom. 1843 hade församlingen dock upplåtit ett jordparti norr om kyrkan som familjegrav åt kronfogde Wallerström som tack för "nit" och "tjänstaktighet". 1844 revs den norra stigluckan. 1866 utvidgades kyrkogården åt söder och 1899 åt norr. Ett teckning från 1880-talet av Eric Ihrfors ger en god bild av hur kyrkogården då såg ut. Gravarna markerades som regel endast av jordkullar, ett fåtal gravar hade en stenvård. 1907 gjordes en utvidgning väster om landsvägen. 1948 godkändes ett förslag till kyrkogårdens ordnande, upprättat av arkitekt Bent Jörgen Jörgensen, Växjö. Vad detta inbegrep är inte klart. 1961 gjordes en utvidgning av 1907 års kyrkogård mot norr. Förslaget hade upprättats av trädgårdsarkitekt Sylvia Gibson, Stockholm, och trädgårdskonsulenten Gunnar Bergfeldt, Jönköpings läns hushållningssällskap. Den kraftiga lutningen föranledde omfattande terrasseringar. Granit till murarna hämtades från Ilabäck i Villstad. 1964 uppfördes ett bårhus ritat av byggnads-



Eric Ihrfors' teckning av Burseryds kyrkogård i Smolandia sacra från 1880-talet. Gravarna markeras som regel av en jordkulle några enstaka har vårdar i sten eller smide. ATA.



Fotografi taget någon gång innan 1892 av C Lindstén. Observera klivstättan av trä vid porten. ATA.

ingenjör Lars-Göran Lindstén. 1981 ordnades en ny parkering norr om kyrkogården med asfalterad gång fram till handikappanpassad entré på tornets nordsida. Arkitekt var Per Rudenstam. Sannolikt vid detta tillfälle asfalterades övriga gångar på kyrkogården. Under hela efterkrigstiden har gamla vårdar avlägsnats från sina platser och placerats längs kyrkogårdsmuren i norr och på en del av senaste utvidgningen. Samtidigt har grusbäddar och häckar avlägsnats från de flesta gravplatser. 1999 uppsattes lyktstolpar på kyrkogården. Vid okänt tillfälle har järnstaket uppsatts kring en stor del av gamla kyrkogården.

Händelsehistorik

Medeltid

Kyrkogården anläggs.

1838 – 44

Rivning av stigluckor. (Ny Smålandsbeskrifning)

1866

Utvidgning åt söder. (Ny Smålandsbeskrifning)

1899

Utvidgning åt norr. (Ny Smålandsbeskrifning)

1907

Ny kyrkogård i väster. (Andersson)

1948

Tillstånd för omläggning av gamla kyrkogården. Arkitekt Bent Jörgen Jørgensen, Växjö. (JLST)

1961

Utvidgning av nya kyrkogården. Trädgårdsarkitekt Sylvia Gibson, Stockholm. Trädgårdskonsulent Gunnar Bergfeldt, Jönköpings läns hushållningssällskap. (JLST)

1964

Bårhus. Byggnadsingenjör Lars-Göran Lindstén. (JLST)

1981

Handikappanpassad entré. Arkitekt Per Rudenstam, Huskvarna. (JLM)



Höga stödmurar från 1800-talet med sentida järnstaket omger till stor del kyrkogården.

Beskrivning av kyrkogården idag

Allmän karaktär

Kyrkogården består av en gammal och en nyare del, åtskilda av den f.d. landsvägen mot Bosebo. Gamla kyrkogården intar ett krönläge öster om vägen medan den nya kyrkogården ligger i slänten vid vägens västra sida. Söder om nya kyrkogården står ett bårhus. Gamla kyrkogården har en nord-sydlig utsträckning som följer terrängen. Kyrkan delar kyrkogården i en nordlig och en sydlig del, den södra sluttar åt syd och sydost. Norr om kyrkan återfinns kvarter A och B, längs östra kyrkogårdsmuren kvarter C. Kvarter D utgör en triangel söder om långhuset och kvarter E upptar kyrkogårdens sydvästra del. På nya kyrkogården bildar kvarter F – K den äldsta delen från 1907 i söder och kvarter L – O den nyare delen från 1961 i norr.

Omgärdning

Gamla kyrkogården omges av kallmurar av marksten, till stor del från 1866 och 1899. Kring kyrkogårdens södra del och längs hela östra sidan är de stödmurar av omkring en meters höjd. Stenarna är beväxta med mossor, sedum och ormbunkar. På murkrönen i södra hälften och östra muren sitter av säkerhetsskäl svartmålade, sentida järnstaket. Det är oklart när dessa uppsatts och om det fanns tillstånd. Kring 1907 års kyrkogård är i söder och väster kallmurade stödmurar av samma karaktär som ovan nämnda. Mot vägen i öster är en låg stödmur av tuktad och fogad granit. På alla murarna sitter sentida järnstaket av samma slag som ovan. Dess berättigande på såväl södra som östra muren kan ifrågasättas p.g.a. i söder den ringa höjden och det uppskjutande murkrönet, i öster en befintlig vägbalk. 1961 års kyrkogård avgränsas åt väster av en hög stödmur



Södra ingångens smidda 1800-talsgrind.



Ingången till 1907 års kyrkogård.

av kanthuggen, kallmurad granit, krönt av järnräcke som ovan. Längs östra sidan är en kort sträcka kallmur.

Ingångar

Gamla kyrkogården har två stora ingångar i söder och väster. Den södra befinner sig mitt på denna kortsida och den västra är i linje med tornporten. Båda har tuktade granitstolpar från 1800-talet med fasade hörn. Endast den södra har kvar sitt smidda grindpar från samma tid. Västra ingången har vidare tre trappsteg av tuktad granit med smidesräcken. De båda ingångarna i norr saknar såväl stolpar som grindar. I östra kyrkogårdsmuren finns en smärre murtrappa med sentida järngrind. 1907 års kyrkogård har i sitt avfasade sydöstra hörn en ingång med smidd pargrind och granitstolpar med fasade hörn från anläggningstiden. 1961 års kyrkogård har ingång mitt för gamla kyrkogårdens västentré. Det smidda grindparet från 1907 satt tidigare i en nu borttagen nordingång. Det hänger mellan två kanthuggna granitstolpar.

Vegetation

Egentlig trädkrans finns inte kring någon av kyrkogårdarna utan omgivande vegetation ramar in dem. Utanför gamla kyrkogårdens östra mur växer gamla ekar och lönnar. Väster om nya kyrkogården är tät lövvegetation, bl.a. stora gamla ekar. Innanför gamla kyrkogårdens norra mur växer ett par lönnar och en gammal blodbok. På nya kyrkogården har sparats fem stora, gamla ekar i karaktärs-skapande syfte.

Gångsystem

Gångarna går på såväl gamla som nya kyrkogården mellan gravkvar-teren och är alla asfalterade. Den stora gången från södra ingången

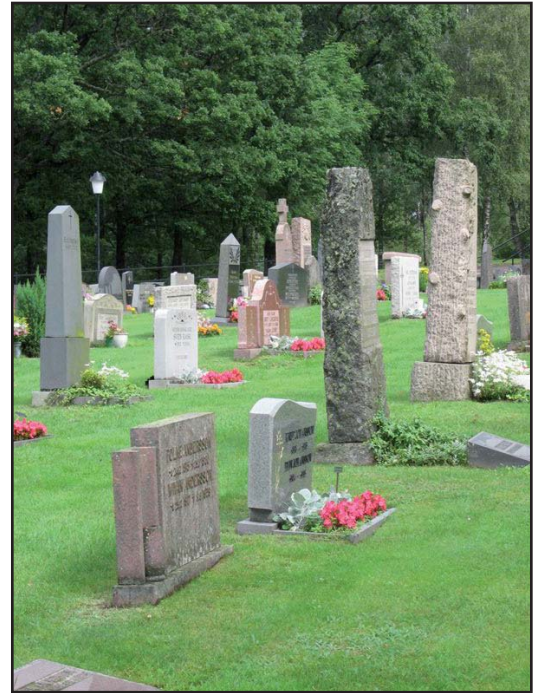
på gamla kyrkogården kantas av låga stödmurar innan den delar på sig och omgärdar kvarter D. Ytan mellan västra ingången och kyrkporten är belagd med tuktade gråstenshällar.

Gravårdstyper

Kyrkogården kan uppvisa gravkonst från medeltiden fram till idag. Med stor sannolikhet medeltida är de hällar som ingår i stödmurarna innanför södra ingången med ristade kors. Från 1600- och 1700-talen finns enkelt huggna vårdar i granit med ristade inskriptioner. Ett par exempel finns på smidesvårdar från samma tid. Från den första industriella gravkonstproduktionen stammar några gjutjärnsvårdar från 1800-talet. Med sekelskiftet 1900 kom högresta, maskintillverkade gravvårdar av granit i form av bl.a. obelisker och bautastenar, sin tids statusmarkörer efter döden. Under mellankrigstiden fick stenarna en annan form, låg och bred. Ofta gavs de klassiserande drag med tempelgavel och kolonner. En stor del av gravarna från förra sekelskiftet och tiden fram till 1950 har haft grusbädd och inramning, vanligen med häck, av vilket idag endast ett fåtal exempel kvarstår. Under efterkrigstiden blev vårdarna enklare i sina former samt mer uniforma. Detta gravskick kan betraktas som ett uttryck för ståndssamhällets slutliga utjämning. I senare tid har vårdarna en mer individuell prägel med avseende på material och form. Det förekommer även att äldre vårdar återanvänds genom att de vänds eller får sin gamla inskription borthuggen, i det förra fallet behåller värden sin personhistoriska information.

Bårhus

Bårhuset från 1964 är uppfört av lättbetong med ljusgrå lockpanel. Östra kortsidans pardörrar är klädda med kopparplåt. Det flacka sadeltaket täcks av svartmålad skivtäckning. I västgaveln sitter en fönsterslits.



Högresta sekelskiftesvårdar och låga efterkrigstida vårdar i kvarter E.

Beskrivning av enskilda kvarter



Kvarter A

Allmän karaktär

Kvarter A är en något utfylld platå med kallmurad stödmur av marksten i öster och söder. I det sydöstra hörnet är en trappa av gråstenshällar. I östra hälften är nord-sydliga rader av kistgravar med vårdarna vända mot väster. I nordvästra hörnet är ett kvadratisk, av cypresser inhägnat, område med urngravar från 2000 till idag. Sydvästra delen av kvarteret är outnyttjat.

Gravårdstyper

Kistgravarnas vårdar är från 1936 – 51 med den för tiden vanliga låga profilen, endast en av de tre familjegravarna har en mer storskalig sten. Nästan alla vårdar är av svart granit. Några har genom sin form med utskjutande flyglar uppenbarligen haft grusbädd från början. Endast två vårdar bär titel: nämndemannen och åkeriägaren. Urngravarna har små rundade naturstenar. Längs kyrkogårdsmuren i väster och norr finns en stor mängd äldre borttagna vårdar. 18 enkelt tillhuggna vårdar av granitflis stammar från perioden 1637 – 1788 (utifrån några tydda inskriptioner). Två grövre granitblock med inristade kors skulle kunna vara medeltida. Två kors är i smide, varav det ena prytt med löv och tupp. Åtta gjutjärnskors stammar från 1800-talets andra hälft, åtminstone två av dem är gjutna vid Åminne bruk (ÅE på baksidan). Alla järnkors är rostangripna och i behov av ommålning. Vidare finns ett 50-tal granitvårdar från 1800-talets slut och 1900-talets förra hälft. Flera av dem är påkostade och några bär titel. Särskilt intressant är en liten vård från 1945 över en svenskamerikan stupad i andra världskriget.



Sentida urngravsområde med familjegravar från 1900-talet i bakgrunden.



Borttagna gravvårdar i nordvästra hörnet av kvarteret.

Kulturhistorisk bedömning och karaktär

Kvarter A har ett begränsat vårdbestånd från 1930 – 50-talen med tidstypisk låg profil. Den ursprungliga karaktären med grusbäddar och inhägnader är idag borta, varför endast ett par vårdar med titel och en mer storskalig vård har ett kulturhistoriskt värde. Ett nytt område med urngravar speglar vår tids gravsed. Ett gestaltungs-mässigt värde finns i kvarterets avgränsande stödmurar med trappa. De många borttagna vårdarna längs kyrkogårdsmuren besitter kulturhistoriska värden ur såväl konst- som lokal och personhistoriskt perspektiv. Särskilt gäller detta de handhuggna äldsta vårdarna och järnkorsen.



Kvarter B

Allmän karaktär

Kvarter B vid kyrkans nordsida sluttar svagt åt öster. Gravarna ligger i nord-sydliga rader med vårdarna övervägande vända mot öster.

Gravvårdstyper

Gravvårdbeståndet är blandat såväl till ålder som form. Äldst är en handhuggen parsten i sandsten från 1793 över prosten Johannes Gaslander, vilken troligen är kyrkogårdens äldsta vård på ursprunglig plats. Från omkring 1900 märks två mycket högresta gravvårdar, en bautasten respektive ett hjulkors, båda i ljus granit. I övrigt är det vårdar med låg profil från 1900-talets förra hälft och mitt. Ovanlig i sin form är en urna på sockel. Ursprungligen har de flesta gravarna haft grusbädd och inhägnad. Idag återstår bara en grusgrav från 1934 i oförändrat skick. Flertalet vårdar bär titel: hemmansägare, lärarinna, fanjunkare, kyrkovård, landsfiskal, häradsskrivare, kronolänsman, kantor och folksskollärare, läroverksadjunkt, småskollärarinna.



Småskaliga handhuggna vårdar från 1600- och 1700-talen samt kors i smide och gjutjärn från 1800-talet.



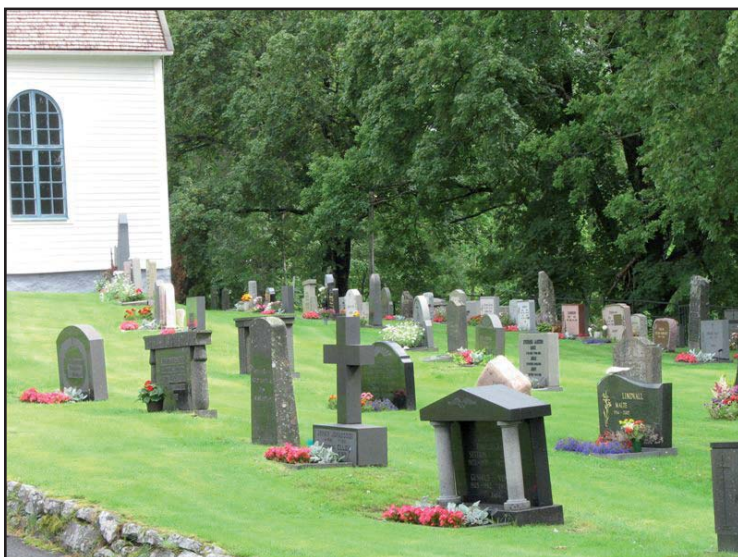
Parsten i sandsten från 1793 över kyrkoherde Gaslander.



Stramt utformad urna och en mer ordinär rektangulär vård i svart granit från 1900-talets mitt.

Kulturhistorisk bedömning och karaktär

Kvarter B har ett blandat gravvårdsbestånd med höga kulturhistoriska värden. Den äldsta vården över prosten Gaslander är en handhuggen 1700-talssten som troligen står på ursprunglig plats. Denna speglar den lokala gravkonsten innan industrialismen. Högresta vårdar från förra sekelskiftet ger ett dynamiskt intryck av kvarteret. Av det tidigare allena rådande gravskicket med grusbäddar kvarstår idag endast en, vilken har ett pedagogiskt värde. De många vårdarna med titel visar att kvarteret haft en viss status och de förmedlar även person- och lokalhistoria.



Kvarter C, öster och sydost om kyrkan.

Kvarter C – E

Allmän karaktär

Kvarter C – E upptar större delen av kyrkogården. Gravarna ligger i nord-sydliga rader med vårdarna vända mot gångarna. Kvarter C är i sin södra del något terrasserad. En mindre del av gravarna är familjegravar.

Gravvårdstyper

Gravvårdsbeståndet domineras av låga, rektangulära stenar från omkring 1940 fram till idag. Ett mindre antal äldre, mer högresta vårdar finns dock. Äldst är en obelisk i röd granit från 1876 följt av fyra gjutjärnskors från 1877 – 97. Vanliga former är obelisk och bautasten, men även mindre vanliga typer finns, exempelvis en trädstam av granit från 1893 och en bautasten med ekrelief från 1923. Två kyrkoherdegravar finns i närheten av kyrkan, en obelisk från 1894 över H D Östberg och ett marmorkors från 1958 över W Harsten. Flera vårdar bär titel: landsfiskal, kyrkovård, lantbrukare,



Gjutjärnskors i kvarter C, några av kyrkogårdens äldsta vårdar på ursprunglig plats.



Kvarter D med en av kyrkogårdens få bevarade grusgravar och ett marmorkors över kyrkoherde Harsten.

hemmansägare, löjtnant, järnhandlare, skräddarmästare, lärarinna, korpral, byggmästare. Tidigare upptogs kvarteren helt av grusgravar med främst häckinramning. Endast fyra grusbäddar finns idag kvar, alla med stenram. En av dem markeras genom två resliga cypresser. I viss utsträckning har äldre vårdar i sen tid återanvänts. Vid södra ingången finns nio gråstenshällar i stödmuren, varav åtminstone fyra har inristade kors och sannolikt är medeltida gravstenar.

Kulturhistorisk bedömning och karaktär

Kvarter C – E har genom borttagning av grusbäddar, häckar och många äldre vårdar en idag utslätad karaktär. Låga mellan- och efterkrigstida vårdar dominerar intrycket. En kontrast mot dessa utgör den handfull högresta granitvårdar från förra sekelskiftet som



Sannolikt medeltida gravhällar använda som stödmurar.

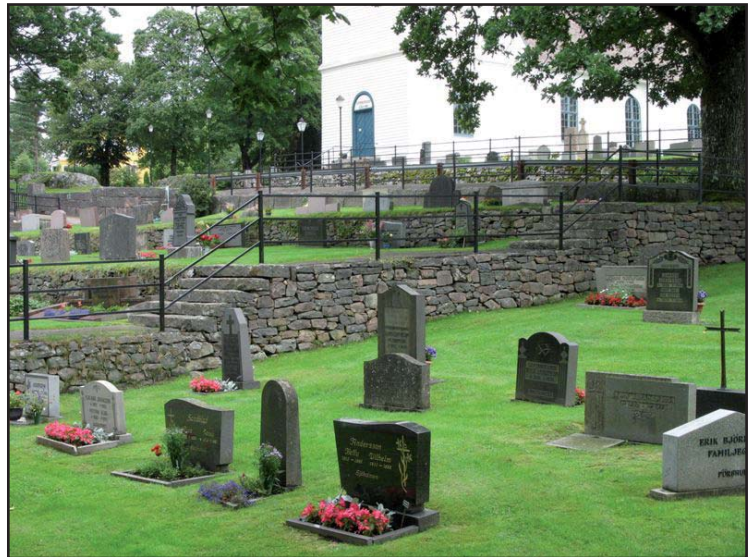


Kvarter E, kyrkogårdens sydvästra del.



Bevarade gravarrangemang med grus, stenramar och cypresser i norr änden av kvarter C.

signalerar sin tids ståndssamhälle. De få kvarvarande grusbäddarna har ett värde som vittnesbörd om ett tidigare allenarådande gravskick. Några gjutjärnskors speglar den första industriella gravkonstruktionen, knuten till bygdens järnbruk. De kulturhistoriska värdena ligger i de äldre vårdar som finns kvar, de står för historiskt djup och dynamik. Vårdar med titlar berättar om socknens historia. Omistliga är de korsristade hällar som sannolikt är medeltida.



Kvarter F – K

Allmän karaktär

Kvarter F – K tillkom 1907. Områdets norra del är terrasserad i fyra nivåer (kvarter F, H, J, K) med gravarna längs nord-sydliga små gångar. Terrasserna kantas av kallmurade stödmurar av småskalig marksten. Området knyts samman vid sin södra sida av granittrappor, längs vilka ett svartmålat järnstaket sträcker sig. En stor gammal ek växer i områdets sydöstra hörn. Den lägre liggande södra delen (kvarter G och H) består av gravar längs kyrkogårdsmuren och ett oregelbundet kvarter med gravar vända mot gångarna. I det sistnämnda växer en hängalm, ett s.k. sorgeträd. Ett fåtal gravar är familjegravar.



Kvarter G med sorgeträd och H i bakgrunden.

Gravvårdstyper

Gravvårdsbeståndet utgörs nästan uteslutande av låga gravstenar från mellan- och efterkrigstid, de äldre ofta i svart granit och de yngre i ljus. Äldsta vården är rest 1927 över en ”100-åring”. Denna och ett fåtal andra vårdar från ca 1930 har en mer högre form. Under en häll från denna tid ligger kyrkoherde C O Carlsson. Några av de senare vårdarna har ett mer påkostat utförande än den vanliga rektangulära formen. Flera av gravarna från 1900-talets förra hälft har haft grusbädd. I viss mån har äldre vårdar återanvänts i sen tid.

Några vårdar bär titel: fabrikör, lantbrukare, svenskamerikan, urmakare, hemmansägare, föreståndarinna, byggmästare, inspektör.

Kulturhistorisk bedömning och karaktär

1907 års kyrkogård har ett tidstypiskt mellan- och efterkrigstida gravvårdsbestånd med låg profil. Vissa av vårdarna besitter ett kulturhistoriskt värde genom titel eller konstnärlig utformning. I övrigt ligger värdet i områdets gestaltningsmässiga kvaliteter med kallmurade terrasser. En gammal ek och ett sorgeträd utgör stämningsskapande inslag.



Kvarter L – O

Allmän karaktär

1961 års kyrkogård är terrasserad i tre nivåer. Mellan nedre och mellersta terrassen är en hög kallmurad stödmur av kanthuggen granit, krönt av ett svartmålat järnräcke. I sydöstra hörnet är två ramper som förbinder de olika nivåerna. Även dessa kantas av ett järnräcke. Mellan nedre och mellersta nivån går vidare en granittrappa med järnräcke. Den mellersta terrassen förbinds även med en parkeringsyta via en stig med smal granittrappa. På nedre och mellersta terrassen är nord-sydliga rader av kistgravar med vårdarna vända mot gångarna. På översta terrassen som är en slänt finns urngravar placerade mellan utsparade lövträd.

Gravvårdstyper

Gravvårdsbeståndet utgörs uteslutande av låga, rektangulära vårdar från 1962 till idag. Stenar från 1960- och 70-talen dominerar med ett avskalat formspråk, ofta i grå granit. De yngre har en större variation i material. Familjegravar och titlar förekommer inte. På



Kvarter F, K och J med låga vårdar från 1900-talets mitt.



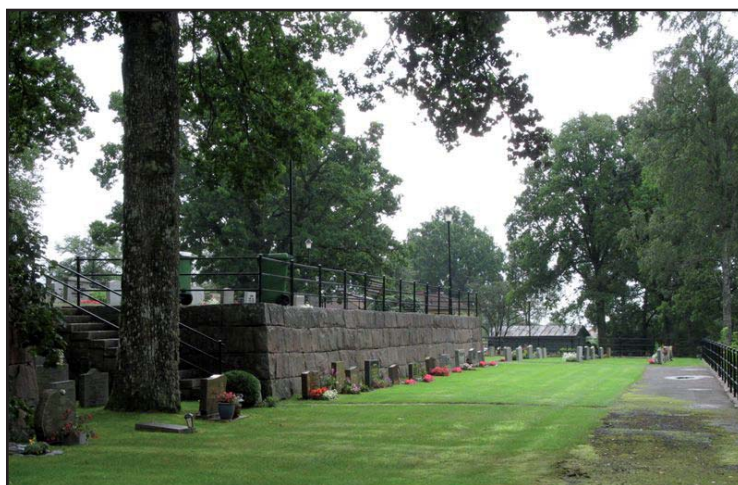


Borttagna vårdar från gamla kyrkogården.

två ytor har närmare ett 50-tal borttagna vårdar från gamla kyrkogården samlats, huvudsakligen högresta stenar av svart granit från förra sekelskiftet. Urngravarna har små rundade naturstenar och enkla liggande stenar från 1986 till idag.

Kulturhistorisk bedömning och karaktär

Det kulturhistoriska värdet på 1961 års kyrkogård är främst kopplat till de gestaltningsmässiga kvaliteter som de kallmurade terrasserna står för. Den enhetliga, låga profilen på vårdarna speglar folkhemets kollektivistiska kyrkogårdsideal. De ihopsamlade vårdarna från gamla kyrkogården besitter person- och lokalhistoriska värden.



Kulturhistorisk bedömning av kyrkogården som helhet

Burseryds kyrkogård har medeltida ursprung. Om detta minner idag endast några korsristade hällar vid södra ingången. Kyrkogården består av en gammal del – vilken fått nuvarande utsträckning under 1800-talet – och en yngre del från 1907 och 1961. De båda delarna skiljs åt av en gammal landsväg. Gamla ekar och lövvegetation inramar kyrkogården.

Gamla kyrkogården har en utsträckt form som bestäms av den åsrygg den ligger på. Kyrkogården omges av kallmurar från 1800-talet, till stor del stödmurar, på vilka i sen tid rests svarta järnstaket. Ingångarna i väster och söder har granitstolpar från 1800-talet och den södra en smidesgrind från denna tid. De gånger som sammanlänkar kyrkogården och definierar gravkvarteren är idag asfalterade, detta i kombination med omfattande borttagande av kvarterens grusbäddar, gravinhägnader och äldre stenar har lett till ett utslätande av kyrkogårdens karaktär. Det kulturhistoriska värdet ligger i övergripande strukturer och enskilda gravvårdar. Mellan- och efterkrigstidens låga vårdar dominerar intrycket på större delen av kyrkogården. Dock finns en handfull äldre, vanligen högresta vårdar, främst i norr och vid kyrkan. Dessa ger ett historiskt djup och en viss dynamik åt kyrkogården. Äldsta vårdan på ursprunglig plats är en parsten från 1793. Denna liksom flera enkla stenar från samma sekel, sekundärt placerade längs kyrkogårdsmuren, speglar den hantverksmässiga gravkonsten i bygden innan industrialismen. Till denna räknas även två smideskors. Några gjutjärnskors speglar den första industriella gravvårdsproduktionen, knuten till bygdens järnbruk. Endast ett fåtal grusgravar kvarstår i oförändrat skick, varför dessa är av ett pedagogiskt intresse. Vårdar med titel besitter lokal- och personhistoriska värden. Några kyrkoherdegravar visar på Burseryds historia som moderförsamling.

Nya kyrkogården tillkom 1907 och utvidgades kraftigt 1961 genom trädgårdsarkitekterna S Gibson och G Bergfeldt. Den sluttande terrängen har föranlett omfattande terrasseringsarbeta med kallmurade stödmurar, vilka är kyrkogårdens särdrag. De flesta murkrön är försedda med järnstaket av samma slag som på gamla kyrkogården. I sin stora mängd ger de bitvis ett oroligt intryck. Även här är gångarna asfalterade. Entréerna bär konstrika smidesgrindar från 1907. Gravvårdsbeståndet präglas helt av mellan- och efterkrigstidens låga gravvårdar, vilka kan ses som uttryck för ståndssamhällets utjämning under 1900-talet. Titlar och familjegravar förekommer endast på den södra delen från 1907. Karaktären är i hög grad efterkrigstida genom frånvaron av grusbäddar, vilket tidigare funnits på den södra delen. Där kvarstår endast ett stämningsskapande sorgeträd. I två

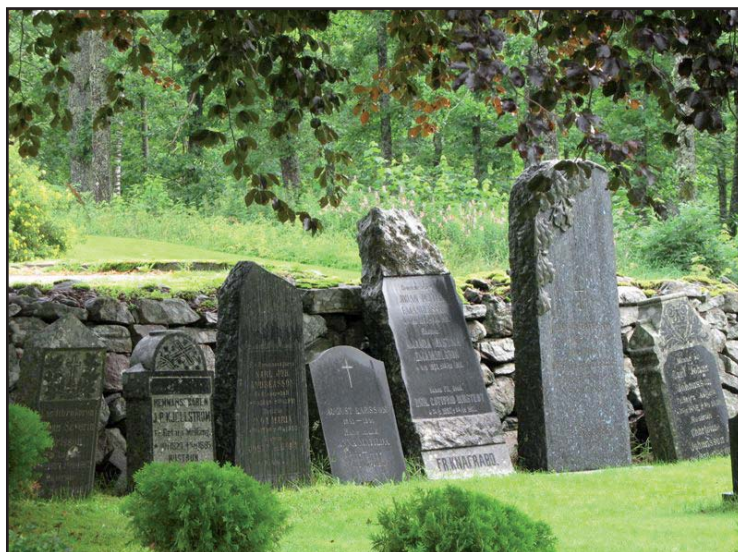


hörn av norra delen har borttagna vårdar från gamla kyrkogården samlats, dessa besitter person- och lokalhistoriska värden. Två sentida områden med urngravar på gamla och nya kyrkogården speglar vår tids gravsed.

Kyrkogårdar rymmer information om personer, gårdsnamn och försvunna yrken. På en kyrkogård är det naturligt att gravvårdar och gravrätter ändras. Det är dock viktigt att man i den långsiktiga förvaltningen är uppmärksam på att bevara de olika delarnas karaktär och att gravvårdar från olika tider finns representerade.

Att tänka på i förvaltning av kyrkogården:

- Skillnaden mellan kyrkogårdens äldre och yngre del.
- Kallmurar, granitstolpar, smidesgrindar, äldre träd, terrasseringar och gångnät är viktiga delar av kyrkogårdens gestaltning.
- Vårdar äldre än 1940 eller med titel bör bevaras på plats, inklusive eventuella arrangemang som t. ex. grusbädd. Vårdar äldre än 1850 eller av järn skall finnas med på kyrkans inventarieförteckning.



Referenser

Arkiv

Burseryds pastorats arkiv.

Jönköpings läns museums arkiv. (JLM)

Länsstyrelsen i Jönköpings arkiv, med kopior ur ATA. (JLST)

Växjö stifts frågelista om kyrkogårdar 1949.

Tryckta källor

Burseryds socken. Smålandsstenar 1981.

Hellman, Caroline. Västbokrönika i ord och bild. Växjö 1944.

Kulturhistorisk utredning och bevarandeförslag för Gislaveds kommun.
Jönköpings läns museum 1981.

Ny Smålandsbeskrifning. Västbo härad. Växjö 1909.

Rogberg, Samuel. Historisk beskrifning om Småland. Karlskrona 1770.

Svenskt ortnamnslexikon. Uppsala 2003.

Sverige. Geografisk beskrivning. Del IV. Stockholm 1931.

Sveriges bebyggelse. Landsbygden. Jönköpings län IV. Uddevalla 1957.

Tekniska och administrativa uppgifter

Jönköpings läns museums dnr: 336/05

Beställare: Växjö stift

Fastighetsägare: Burseryds kyrkliga samfällighet

Rapportansvarig: Robin Gullbrandsson

Foto: Robin Gullbrandsson

Län: Jönköpings län

Kommun: Gislaveds kommun

Socken: Burseryds socken

Fastighetsbeteckning: Burseryd 2:38

Belägenhet: Ekonomiska kartans blad Burseryd 5C 9j 1990.

Dokumentationsmaterialet förvaras i Jönköpings läns museums arkiv

