



Kultuhistorisk karakterisering och bedömning

Burseryds kyrka

*Burseryds socken i Gislaveds kommun
Jönköpings län, Växjö stift*



JÖNKÖPINGS LÄNS MUSEUM
Byggnadsvårdsrapport 2005:51

Mattias Sörensen

Kulturhistorisk karakterisering och bedömning

Burseryds kyrka

*Burseryds socken i Gislaveds kommun
Jönköpings län, Växjö stift*

Rapport, foto: Mattias Sörensen. Grafisk design: Anders Gutehall. Tryckning och distribution: Marita Axelsson.

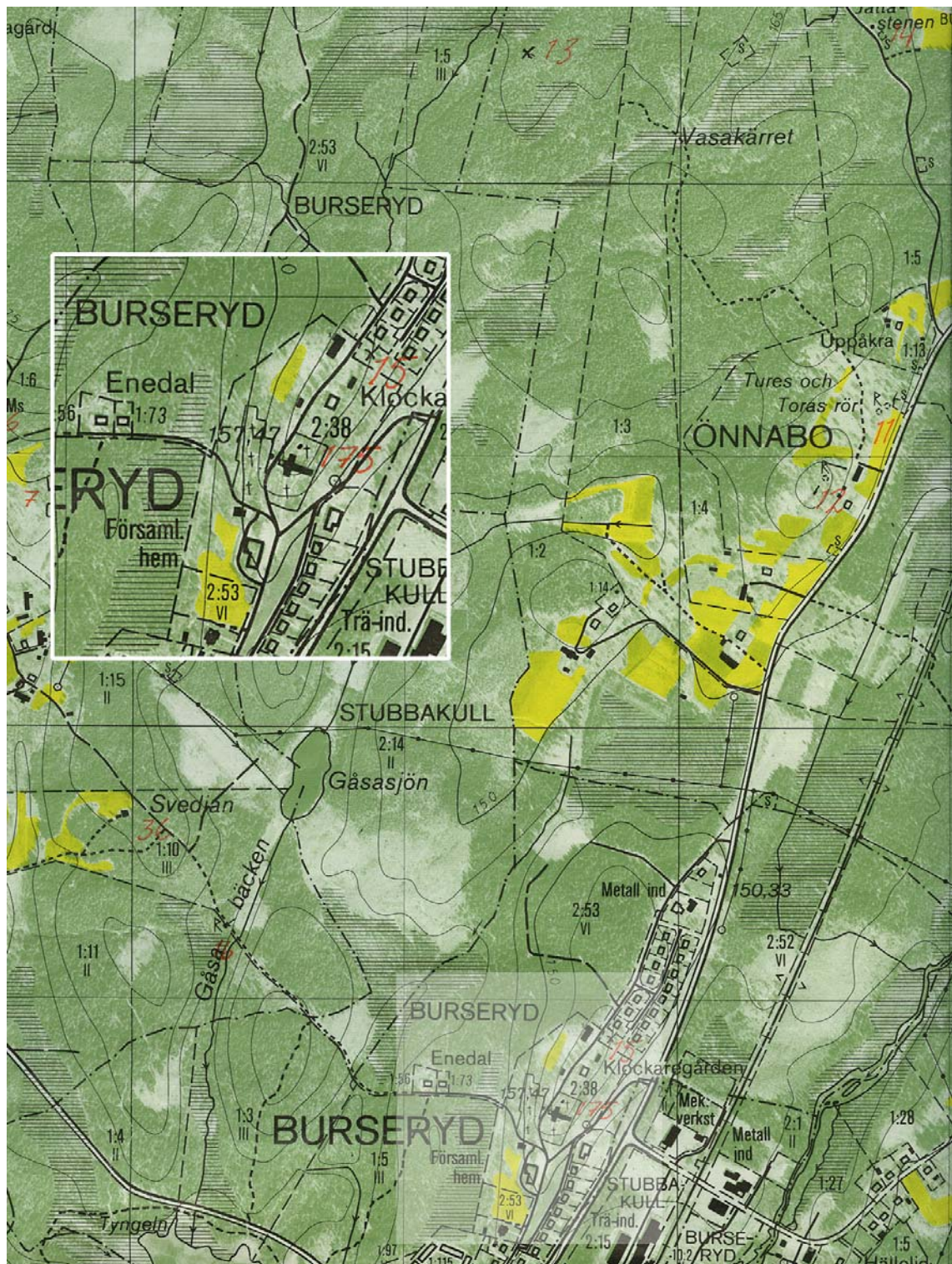
Jönköpings läns museum. Box 2133. 550 02 Jönköping Tel: 036-30 18 00. E-post: info@jkpglm.se

Utdrag ur tryckta och ajourhållna ekonomiska kartor är återgivna enligt tillstånd: Ur allmänt kartmaterial från Lantmäteriet. Medgivande 94.0133

© JÖNKÖPINGS LÄNS MUSEUM 2005

Innehåll

Ekonomiska kartan	4
Inledning.....	5
Bakgrund och omfattning	5
Karakterseringens syfte	5
Upplägg och rapport.....	5
Kulturhistorisk bedömning.....	5
Sammanfattande beskrivning	6
Beskrivning och historik.....	7
Kyrkomiljön	7
Kyrkobyggnaden	7
Historik.....	8
Kulturhistorisk karaktärisering och bedömning	11
Sammanfattning.....	12
Händelsehistorik	13
Referenser	18
Tryckta källor	18
Arkiv.....	18
Tekniska och administrativa uppgifter	18



Figur 1. Utdrag ur ekonomiska kartans blad Burseryd 5C9j, 1990.

Inledning

Bakgrund och omfattning

På uppdrag av bsv arkitekter och ingenjörer ab, Värnamo, har Jönköpings läns museum utfört en kulturhistorisk inventering och karakterisering av Burseryds kyrka. Arbetet har utförts i samband med upprättande av vård- och underhållsplan för kyrkobyggnaden och ska ingå som en del av detta. I Burseryds församling har vård- och underhållsplanen upprättats av civ.ing. Karin Arvidsson. Arbetet bekostades delvis av medel från den kyrkoantikvariska ersättningen och påbörjades och avslutades under 2006, den gäller för kyrkobyggnader som är anlagda före 1939 eller omfattas av Kulturminneslagen och som fortfarande är i bruk. Rapporten omfattar en genomgång av kyrkobyggnadens historik, beskrivning av exteriör och interiör och en beskrivning av dess kulturhistoriska värde. Antikvarie Mattias Sörensen vid Jönköpings läns museum har varit rapportansvarig.

Karakteriseringens syfte

Syftet med karakteriseringen är att öka kunskapen om det kulturhistoriska arv som kyrkobyggnaden bär på. Mer konkret ska arbetet ligga till grund för de vård- och underhållsplaner som ska tas fram av varje församling och som är en förutsättning för att efter 2006 kunna söka kyrkoantikvarisk ersättning från stiftet. Rapporten ska också kunna ingå i länsstyrelsens och läns museets underlagsmaterial vid beslut i ärenden som berör kyrkobyggnaderna.

Uppläggning och rapport

Arbetet har varit uppdelat i en fältdel med inventering och fotografering och en arkivsökningsdel. De aktuella arkiv som gått igenom har främst varit länsstyrelsens arkiv över ärenden, med kopior från ATA:s arkiv i Stockholm. Jönköpings läns museum har också ett arkiv över handlingar och pressklipp mm. Befintlig hembygdslitteratur har använts i förekommande fall. Arkivuppgifterna utgör således en sammanfattning av genomgångna arkiv och omfattar inte en komplett beskrivning av händelser i kyrkans byggnadshistoria.

Rapporten är upplagd med en inledande kort sammanfattning, en beskrivning av kyrkomiljön och historiken i löpande text samt en beskrivning av kyrkans nuvarande utseende. Därefter följer den kulturhistoriska värderingen och bedömningen, och sist en händelsehistorik med händelser listade i kronologisk följd.

Kulturhistorisk bedömning

Den kulturhistoriska bedömningen har gjorts av Jönköpings läns museum i samarbete med Länsstyrelsen i Jönköpings län. En kulturhistorisk bedömning är aldrig definitiv utan hela tiden föremål för omvärderingar. Vid bedömningen tas hänsyn till dels varje enskild kyrkas egna värden, men också till värden i förhållande till andra kyrkor i stiftet och landet. Den kulturhistoriska värderingen och bedömningen nämner i de flesta fall inte enskilda byggnadsdetaljer utan beskriver värden och karaktärsdrag i stort.

Inför varje planerad förändring eller större underhållsåtgärd skall tillstånd inhämtas från länsstyrelsen och varje ärende behandlas där från fall till fall. Utifrån det kulturhistoriska värdet tas beslut om vilka åtgärder som får företas samt vilka som är berättigade till kyrkoantikvarisk ersättning.

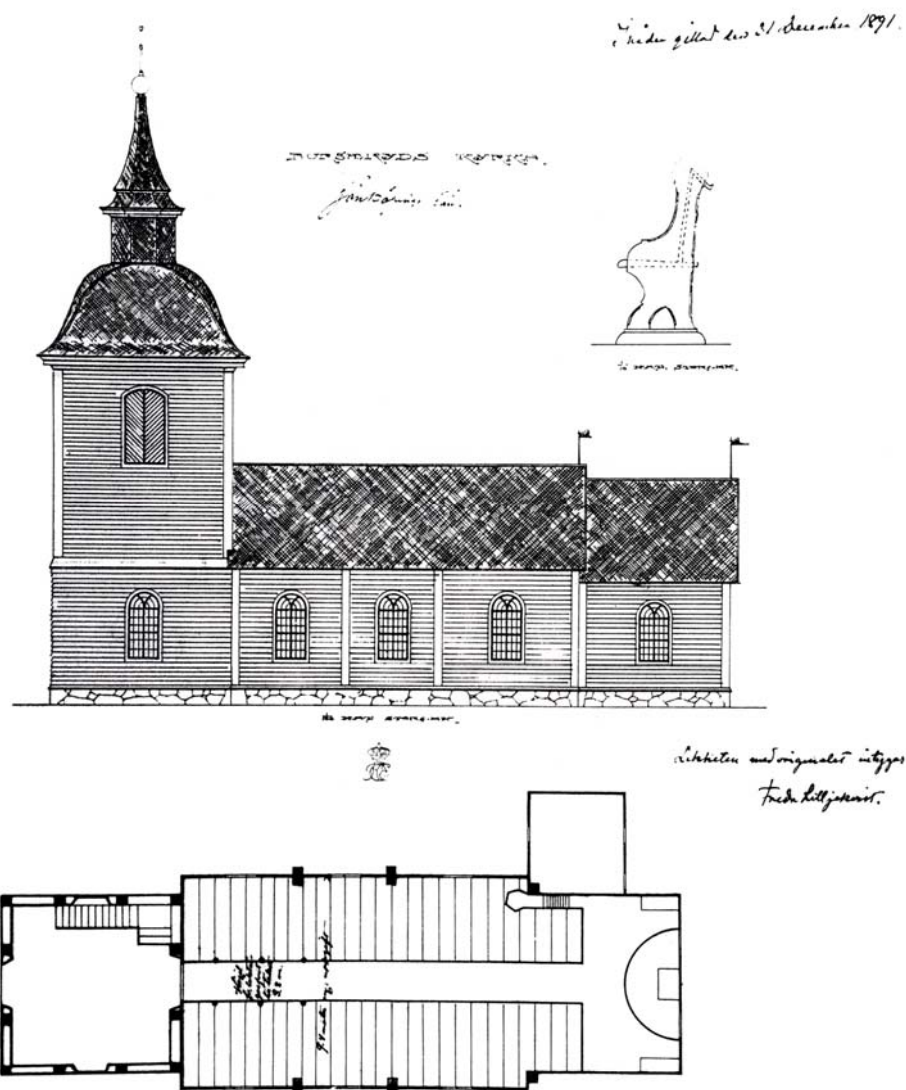
Denna rapport ska finnas tillgänglig på Växjö stift, Länsstyrelsen i Jönköpings län, Jönköpings läns museum samt på respektive kyrklig samfällighet.

Sammanfattande beskrivning

Fastighetsbeteckning: Gislaved Burseryd 2:38

Gislaveds kommun, Burseryds församling, Burseryds socken, Burseryds kyrkliga samfällighet, Växjö stift, Jönköpings län.

Burseryds kyrka är uppförd i mitten av 1700-talet och ersatte då en äldre kyrkobyggnad som församlingen vuxit ur. Kyrkan är en salskyrka med torn i väster och sakristia i norr. Kyrkan är helt byggd i timmer och är nu panelklädd, ursprungligen var kyrkan spånklädd. Tornets tak är belagt med kopparplåt medan takytorna på långhus, kor och sakristia är spånklädda. Fasaderna är vitmålade och dörrar och fönster har en blå/turkos kulör. Invändigt karaktäriseras kyrkorummet av ljusa väggar och gröna snickerier. Sentida förändringar har varit installationen av toalett samt upptagandet av en tillgänglighetsanpassad entré vid vapenhusets norra sida. Burseryds kyrka är tämligen välhållen där exteriören har det utseende som tillkom vid en restaurering på 1890-talet, interiören präglas av det uttryck som kyrkan fick i samband med 1967 års restaurering. I kyrkan finns delar från skilda tider vilka sammantaget berättar om dess långa historia.

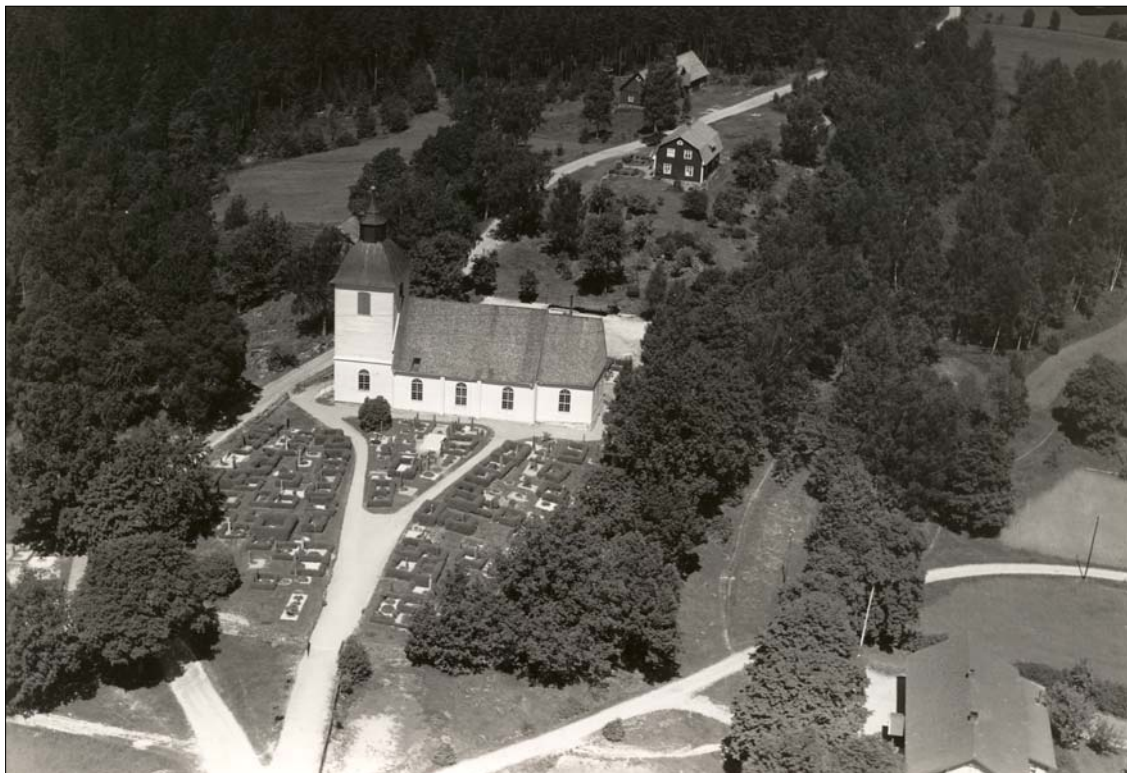


Fasad- och planritning för Burseryds kyrka. Det är oklart vem som upprättat ritningen.

Beskrivning och historik

Kyrkomiljön

Burseryds socken är belägen i Gislaveds kommun i länets sydvästra del. Socken gränsar bl.a. mot Villstad och Södra Hestra socknar och i sjön Fegen möter Burseryd Halland. Kyrkan låg länge i samhällets utkant men med tiden har området kring kyrkan bebyggt, bebyggelsen kring kyrkan är främst efterkrigstida. Den höglänta lokaliseringen gör Burseryds kyrka till ett landmärke som syns vida omkring.



En flygbild över Burseryd visar kyrkan som blickar ut från sitt höglänta läge. Foto: Ahrenbergsflyg 1941. (JLM)

Kyrkobyggnaden

Burseryds kyrka har föregåtts av flera tidigare kyrkobyggnader, den nuvarande kyrkan utom tornet uppfördes 1752 av byggmästaren Jon Andersson. 1793 uppfördes tornet och samtidigt revs en äldre klockstapel. Kyrkan är en salskyrka med ett västorn med nästan samma bredd som långhuset. I öster finns ett rakt avslutat kor med tillbyggd sakristia på norra sidan. Hela kyrkan är uppförd i timmer och är sedan 1892 klädd med en vitmålad panel. Ursprungligen var kyrkan klädd med rödfärgade spån. Tornhuven och lanterninen är täckta med koppar i skivtäckning, övriga takytor är spånklädda. Invändigt har kyrkan en synlig timmerstomme som i långhuset och sakristian är vitlaserade medan vapenhuset har vitmålade väggar. Taket i kyrkorummet är platt med kraftiga hålkäl mot vägg, takytorna är målade med en ljus blå kulör.

Inredningen i kyrkan är av varierande ålder och speglar väl kyrkans kontinuitet. Bland de äldsta inventarierna som kyrkan äger hör en kyrkklocka som dateras till 1200-talet. Kyrkans dopfunt är en kopia av en 1200-talsfunt som på 1870-talet överlämnades till Statens historiska museum, en förfrågan att återfå funten avslogs varför en kopia istället utfördes 1936 och är sedan dess placerad i kyrkans kor. Predikstolen är tillverkad 1632 av en okänd mästare, efter flera övermålningar återställdes predikstolen 1935 till vad som skall vara sitt ursprungliga utseende. Den nuvarande altartavlan tillkom vid en restaurering 1892 och ersatte då ett nyklassicistiskt kors med svepduk och törnekrona. Den gamla altarprednaden finns bevarad i kyrkans tornrum. Orgeln i kyrkan härrör från 1901 men har byggts om vid

flera tillfällen, senast skedde det 1970. Läktarbröstningens målningar är sannolikt från den kyrkobyggnad som föregick den nuvarande.

Historik

De källor som berättar om Burseryds äldre kyrkobyggnader är få, de som finns härrör från omkring 1600-talet och berättar om de två senaste kyrkobyggnaderna. Det är ändå klart att det funnits tidigare kyrkor innan den nuvarande uppfördes. Kyrkklockan från 1200-talet är ett tydligt tecken på att bygden länge haft ett kyrka. Vid en biskopsvisitation 1737 gjordes omdömet att Burseryds kyrka var trång och borde utökas med en korsarm på kyrkans norra sida. Istället för att bygga ut kyrkan beslutades att en helt ny kyrkobyggnad skulle uppföras.

Den 1 mars 1752 hölls sockenstämma där det beslutades att den nya kyrkan skulle uppföras av byggmästaren Jon Andersson. Inför rivningen av den gamla kyrkan hölls auktion på de delar som inte återanvändes. Bygget av den nya kyrkan påbörjades i maj samma år. Till grundläggningen användes sten från den gamla kyrkans sakristia som i sin helhet varit utförd av sten. Redan i juni samma år kunde kyrkan besiktigas och vid det tillfället var stommen rest och kvar återstod att utföra inredningen och övriga snickerier. Jon Andersson åtog sig att montera kyrkans fönster när de var färdigställda men alla andra snickerier utfördes av en lokal snickare vid namn Erik Arvidsson. Den nya kyrkan hade ursprungligen inget torn utan den fristående klockstapel som funnits till den äldre kyrkan användes fortsättningsvis fram tills det nuvarande tornet uppfördes 1793.



Den såkallade ungdomsklockan som härrör från 1200-talet. Detta gör klockan till den näst äldsta i landet.

Den nya kyrkan var vid färdigställandet omkring 30 meter lång och nästan 10 meter bred. På norra sidan i höjd med koret fanns en sakristia och på den södra sidan i ungefär samma läge var ett mindre vapenhus vidbyggt. Fasaderna och taket var sannolikt i sin helhet spånklädda och kyrkan verkar enligt räkenskaperna fått stått omålad fram till 1760 då det finns en notering i räkenskaperna att fem tunnor rödfärg inhandlats för kyrkans utvändiga målning. Spåntaket har dock tjärstrukits tidigare. Den invändiga bemålningen utfördes av målarmästaren Sven Niclas Berg i Ölmestad under 1763. I ett protokoll från 1829 är nedtecknat att kyrkans bemålning från 1763 är i mycket dåligt skick. I protokollet står även att varken tak eller väggar var bemålade med några bibelscener utan att de var enfärgade.

I slutet av 1780-talet beskrivs klockstapeln vara i starkt förfall och det förespråkas att en ny borde byggas. I samband med detta väcktes diskussionen om det inte istället skulle uppföras ett torn till kyrkan. Frågan stöttes och blöttes fram till 1792 då sockenstämman beslutade sig för att ett torn skulle byggas. För uppförandet anlätades byggmästaren Peter Persson från Norra Stavås. Tornet fick tre entréer, en på tornets vardera sidor.

Efter besiktningen 1829 där det invändiga måleriet fanns vara i dålig kondition dröjde det fram till 1832 innan en renovering av kyrkan påbörjades. Vid denna renovering anammades de nyklassicistiska idealen som innebar att långhusets fönster förstörades och en ny altarprydnad införskaffades, den nya altarprydnaden utgjordes av ett typiskt nyklassicistiskt kors med svepduk och törnekrona. På sommaren 1832 vitmålades kyrkan invändigt av häradsmålaren Lars Linderoth som då målade väggarna upp till

omkring 1,5 meter med oljefärg och övriga väggpartier och tak med limfärg. Även predikstolen målades vit medan bänkinredningen, altaret och läktarbröstningen fernissades.

Det nyklassicistiska uttrycket hade kyrkan fram till slutet av 1800-talet då kyrkan ånyo var i behov av en översyn. 1890 uppdrogs åt arkitekten Fredrik Lilljekvist att upprätta ett restaureringsförslag för kyrkan. Förslaget skickades in till överintendentensämbetet i Stockholm för godkännande vilket skedde 1891. Restaureringen innefattade genomgripande förändringar av kyrkan. Utvändigt ersattes kyrkans spånbeklädnad med en liggande panel, det vapenhus som fanns i höjd med koret revs och långhusets fönster ersattes med nya rundbågformiga fönster. När tornet byggdes fanns tre ingångar, nu sattes de portarna mot söder och norr igen och istället öppnades en entré upp på långhusets södra vägg. Vid tornets västsida utfördes en ny stentrappa. Kyrkan målades (invändigt?) med en vit färg som bröts något mot blått. Fönstren målades ljusbruna och dörrarna i "ekfärg", ljudluckorna i tornet målades bruna lika som fönstren medan lanterninluckorna målades vita lika som väggarna.



Ett foto av kyrkan från 1892 visar kyrkans utseende efter Fredrik Lilljekvists restaurering och ombyggnad. Foto C Lindsten, 1892.

Invändigt lades ett nytt golv och alla dörrar ersattes med nya, pelarna till läktaren som ursprungligen varit fyrkantiga ersattes med svarvade pelare. Trappan till predikstolen plockades bort och ersattes med en uppgång direkt från sakristian. I kyrkans främre del placerades en järnkamin och den slutna bänkinredningen ersattes med en öppen. I korfönstren insattes kulörta glas och altarprydnaden ersattes med en ny altarmålning utförd av en ung konstnär från Göteborg vid namn Richard Goldensohn. Han utförde även bilder till predikstolen och läktarbarriären. Den invändiga målningen gav gulvita väggar och ett vitt tak. Bänkinredningen ekådrades, orgeln, golvuret och altardisken marmorades och altarbordet målades i sandstensfärg.

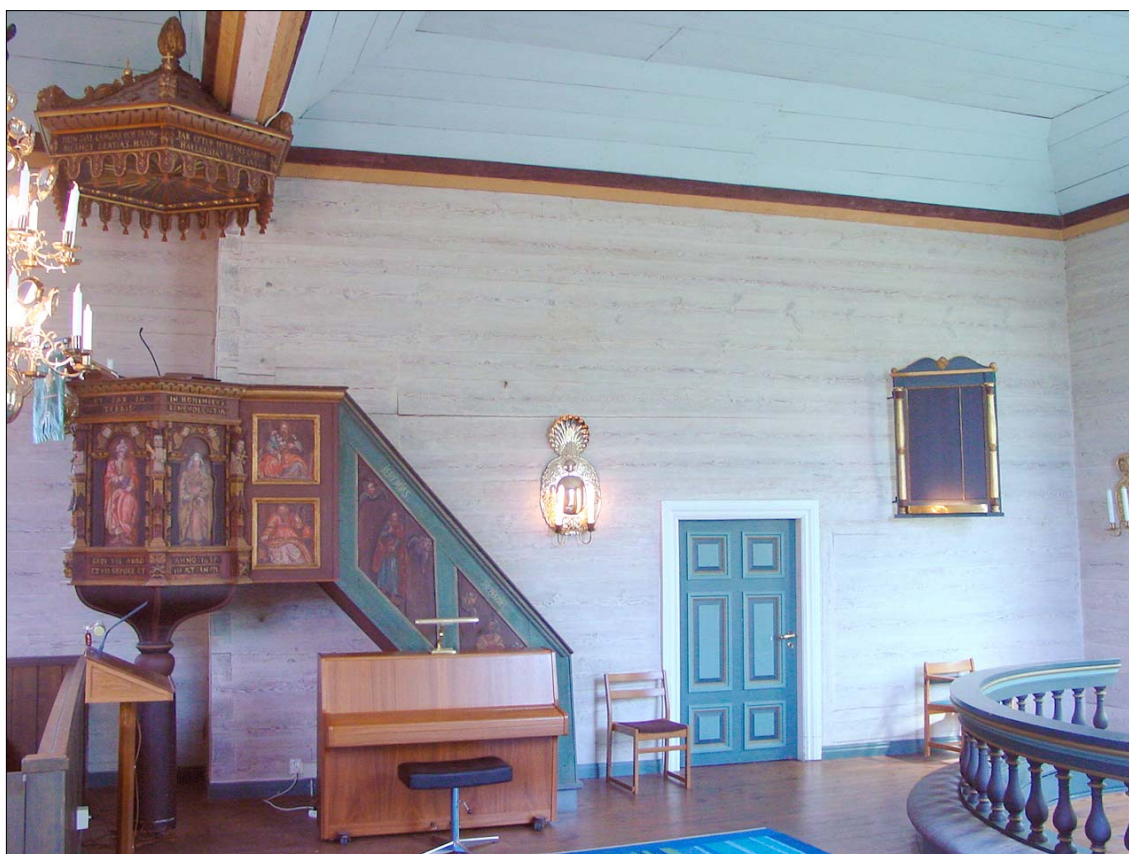


Fotot är tagen vid 1935-års restaurering. På bilden syns den gravkammare som påträffades under arbetena. Foto Paul Bobera, 1935.

1934 godkände Byggnadsstyrelsen i Stockholm ett restaureringsprogram för Burseryds kyrka, programmet upprättades av arkitekt Paul Broberg, Växjö. Arbetena igångsattes 1935 och omfattade att ingången på långhusets södra sida sattes igen, där porten funnits sattes ett nytt fönster. Inne i kyrkan togs

golvet upp och isolerades. Under golvet i korets södersida påträffades en murad gravkammare som antogs vara den som kyrkoherden Johannes Gaslander omnämde i mitten av 1750-talet. Gravkammaren var för pastor Samuel Burselius. Under sakristian tillskapades ett rum för en ny varmluftsanläggning. I koret ersattes de kulörta glasen med patinerade antikglas i blyinfattning. Fönstren fick även nya innanfönster. Den vita färgen på predikstolen och Goldensohns måleri på predikstolen och läktarbarriären togs bort och det äldre måleriet restaurerades av konstnären Gustav Ambe i Växjö. Goldensohns måleri placerades i tornkammaren. Trappan till predikstolen återställdes med uppgång från koret och mellan vapenhuset och långhuset ersattes dörrarna med pendeldörrar.

Den senaste stora restaureringen genomfördes 1967 efter ett program av arkitekten Bent Jörgen Jörgensen i Växjö. Vid restaureringen blåstrades kyrkans väggar invändigt och laserades vita. Pärlsponten i taket som tillkommit under 1800-talet plockades ner och det ursprungliga bräddtaket målades i en svagt vitblå ton. Antalet bänkar minskades och utifrån bevarade bänkdörrar nyttillverkades nya och bänkinredningen byggdes om till att åter bli sluten. Altarringen flyttades fram och byggdes om med en bredare överliggare, kyrkans fönster ersattes med treglasfönster. I vapenhuset plockades golvet upp och trossbottenfyllningen kompletterades. Tornvinden kläddes in och på läktaren togs några bänkar bort för att ge plats för kyrkokören. Vid renoveringen togs taket under läktaren bort varvid en bemalad bjälke hittades, det finns även ytterligare spår av måleri på flera platser i kyrkan vilket antas vara virke som återanvänts från den äldre kyrkan. Utvändigt målades kyrkan med vit färg och nu vitlaserades väggarna och även det övriga måleriet gjordes laserande. Bänkinredningen laserades i grönt och läktarens pelare och undertak gjordes brunröda och ljusa.



Vy över koret där de 1967-års restaurering tydligt syns. De laserade timmerväggarna och snickerierna kraftiga färgskala är representativa sin tid och det är främst det uttryck som karaktäriserar kyrkorummet idag.

1980 installerades en toalett i vapenhuset samtidigt som vatten och avlopp drogs in i kyrkan. Samma år togs en tillgänglighetsanpassad dörr upp vid tornets norra vägg. Året efter gjordes en utvändigt ommålning och taket tjärades om. 1994 utfördes ytterligare en exteriör ommålning och därefter har ytterligare en ommålning skett där kyrkans dörrar och fönster gavs en skarpare färgsättning än tidigare.

Interiört präglas kyrkorummet av den restaurering som utfördes på 1960-talet där de starka färger som finns på listverk och snickerier starkt kontrasterar med de laserade väggarna.

Kulturhistorisk karaktärisering och bedömning

Burseryd har en lång kyrklig historia där den nuvarande kyrkan föregåtts av ett flertal kyrkobyggnader. Det finns inte många källor som berättar om de äldre kyrkorna men bevarade inventarier vittnar om en lång historia. Den nuvarande kyrkan byggdes 1752 i samband med att den äldre kyrkan upplevdes vara för trång.

Sedan uppförandet har kyrkan genomgått flera genomgripande förändringsskeden vilka fortfarande står att utläsa både i kyrkans exteriör som interiör. I exteriören vittnar fönstren om den nyklassicistiska eran, detta även om de byggts om i ett senare skede. Panelinklädnaden är även den ett spår från det sena 1800-talets ombyggnader. Invändigt präglas kyrkorummet av den senaste restaureringen 1967. De ljuslaserade väggarna och inredningens färgsättning är klart tidstypiska men fungerar väl med de äldre inventarierna.

Av äldre inventarier märks den så kallade ungdomsklockan som göts 1238 vilket gör den till rikets näst äldsta kyrkklocka. Den dopfunt som står i kyrkan är en kopia av den medeltida dopfunt som kyrkan 1870 skänkte till Historiska museet i Stockholm, efter ett försök att återfå sin 1200-talsfunt gjordes en avgjutning som sedan 1936 står i kyrkan. Kyrkans övriga kyrkklockor härrör från 1746 och 1808. Predikstolen tillverkades 1632 av vem är okänt, predikstolens nuvarande ljudtak är inte det ursprungliga utan tillkom vid restaureringen 1893. Från detta år är även kyrkans nuvarande altartavla, det nyklassicistiska altarkorset finns bevarat på tornvinden. På tornvinden finns även de målningar som gjordes för predikstolen och läktarbarriären av Richard Goldensohn bevarade samt en del äldre fönster och en äldre kyrkbänk.

Sammantaget har Burseryds kyrka ett väl sammanhållet kyrkorum där dess ingående delar berättar om den nuvarande kyrkans historia men även vittnar om den långa kyrkliga kontinuitet som finns på platsen.

Inventarier tagna ur bruk och förvarade på sekundär plats är viktiga dokument över kyrkans användning i äldre tid.



Bilderna ovan visar hur kyrkan exteriört är tämligen välbevarad i det uttryck som den fick i samband med ombyggnaden på 1890-talet. De nedre bilderna visar kyrkorummet som präglas av den senaste stora invändiga restaureringen på 1960-talet. Vid denna blåstrades väggarna och laserades, övriga snickerier gavs en skarpare färgsättning vilken idag upplevs väldigt tidstypisk.

Sammanfattning

- Kyrkan karaktäriseras exteriört av det uttryck som kyrkan fick på 1890-talet och har sedan dess inte genomgått några genomgripande förändringar. Interiört präglas kyrkorummet av 1967-års restaurering där den blåsträde och laserade timmerstommen ger ett ljust kyrkorum, bänkinredningen och övriga snickerier gavs en mer kulört och tidstypisk färgsättning.
- Kyrkans utformning berättar om olika tiders ideal där olika skeden fortfarande går att utläsa i kyrkans stomme. Den blottade timmerstommen vittnar om tidigare dörröppningar m.m.
- De bevarade inventarierna från olika tider ger betraktaren en uppfattning om Burseryds långa kristna historia. Som exempel kan nämnas en av kyrkans klockor som daterar sig till 1200-talet.



Predikstolen är en av kyrkans äldre inventarier och har haft en varierande färgsättning sedan den placerades i den nya kyrkan. Den ursprungliga färgsättningen plockades fram vid en restaurering i mitten av 1930-talet. Bänkinredningen byggdes om på 1960-talet från att vara öppen till slutna bänkkvarter, utformningen gjordes modern i enkla raka linjer. Kyrkorummet präglas i stort av denna restaurering.

Händelsehistorik

- 1752 Nybyggnad.
- Den gamla kyrkan revs och ersattes med den nuvarande. (JLST)
- 1760 Ändring – målning.
- Detta år köptes fem tunnor rödfärg in från Kleva gruva för utvändig målning. Spåntaket hade tidigare tjärats. (Andersson 1989?)
- 1763 Arkitekturbunden utsmyckning.
- Kyrkan målades invändigt av Sven Niclas Berg i Ölmestad som gått i skola hos Jönköpingsmålaren Johan Kinnerus. I protokoll från 1829 finns en beskrivning av Bergs måleri som då var i tämligen dåligt skick. Där står att kyrkan var enfärgad utan några bibliska motiv. (Andersson 1992)
- 1763 Fast inredning – orgel.
- 1680 köptes ett 4-stämmigt orgelverk i Köpenhamn och fanns i kyrkan fram till detta år då ett begagnat verk köptes från Svartorps församling. Det finns uppgifter om att orgelverket genomgick flera reparationer innan det detta år såldes och ersattes med ett begagnat verk från Svarstorps kyrka. (JLST)
- 1793 Nybyggnad – torn.
- Fram tills detta år användes den klockstapeln som fanns till den gamla kyrkobyggnaden. Detta år revs den i samband med att ett nytt torn uppfördes. (JLST)



Interiörbild från 1911 visar den ljusa färgsättning som kyrkorummet länge hade. Bänkinredningen på bilden tillkom vid 1893-års arbeten. Foto P.G. Vejide, 1911.

- 1825 Fast inredning – orgel.
Orgeln som köptes in 1763 upplevdes aldrig som tillfredställande av församlingen och efter ett misslyckat försök att bygga om och reparera orgeln beslutades detta år att en ny orgel skulle inköpas. Den nya orgel tillverkades och sattes upp av J. Sundberg från Byarum. (JLST)

-
- 1827 Fast inredning – orgel.
Detta år målas den nya orgeln av en skogvaktare vid namn Widling. (JLM)
- 1832 Ändring – restaurering.
Kyrkan genomgick en invändig restaurering.
- Kyrkorummet vitmålades.
- Altartavlan ersattes med ett nyklassicistiskt kors med svepeduk och törnekrona.
- Fönstren förstörades och det kulörta glaset ersattes med klarglas. (JLST)
- 1858 Fast inredning – orgel.
- En ny orgel byggdes av Carl Nilsson från Ullared. I den nya orgeln användes delar av 1825-års orgel. (JLST)
- 1893 Ändring – ombyggnad.
En omfattande nydaning genomfördes efter ritningar av arkitekten Fredrik Lilljekvist. Arbetena omfattade:
Exteriört
- Den utvändiga rödmålade spånbeklädnaden ersattes med den liggande spontpanel som kyrkan har idag. Panelen målades vit med ”lindriga” skiftningar i blått.
- Nya fönster monterades och dessa hade en markant bågformigt utseende. Fönstren målades i ljusbrun kulör. Även ljudluckorna i tornet målades i samma kulör som fönstren medan tornlanterningen målades lika som kyrkans fasader.
- Dörren mot väster målades i ekfärg.
- Det vapenhus som ursprungligen fanns på kyrkans norra sida revs och ersattes med ett fönster.
- Mitt på söderväggen togs en ny stor ingång upp till kyrkan, vid tornet sattes två dörröppningar igen och trappan vid dess västra sida ersattes med en ny stor stentrappa.
Interiört
- Det gamla golvet togs upp och ersattes med ett nytt golv.
- Läktarens fyrkantiga pelare byttes mot nya svarvade kolonner.
- Läktarbarriärens dekorationsmålade fyllningar ersattes med nya som bemålades av en ung konstnär vid namn Richard Goldensohn. De gamla målningarna monterades i vapenhuset.
- Nya innerdörrar sattes in och en ny dörröppning togs upp till sakristian.
- En ny öppen bänkinredning sattes in och antalet bänkar minskades. Den nya bänkinredningen ekmålades.
- Trappan till predikstolen flyttades från koret till sakristian.
- Över predikstolen tillkom ett ljudtak.
- En ny altarring med genombruten barriär monterades.
- Nya kaminer installerades.
- Fönstren glasades med kulört glas.
- Taket kläddes med pärlspåntpanel.
- En invändig ommålning genomfördes och färgerna dominerades av vitt och gulvitt. (JLST)
- 1901 Fast inredning – orgel.
– På grund av missnöje med orgeln från 1858 byggdes detta år en ny orgel. Orgelbyggaren Johannes Magnusson från Göteborg utförde arbetet.
- 1922 Vård/underhåll.
- Tornet kläds om med koppar. (?) (JLST)
- 1935 Ändring – restaurering.
Detta år genomfördes en restaurering efter program av arkitekt Paul Boberg från Växjö. Vid restaureringen genomfördes:

Exteriört

- Dörren på långhuset togs bort och ersattes med ett nytt fönster.

- Fasaderna vitmålades.

Interiört

- Dörrarna mellan långhus och vapenhuset ersattes med pendeldörrar.

- Trappan till predikstolen flyttades så att uppgången återigen blev från koret.

- Fönstren glasades med klarglas eller antikglas och nya innerfönster monterades.

- Den ursprungliga bemålningen på predikstolen togs fram. Den var vid restaureringens början målad i vitt och guld. Ljudtaket från 1893 ommålades i samma färgskala som predikstolen.

- De ursprungliga fyllningarna på läktarbarriären återmonterades. Måleriet på läktarbarriären inför restaureringen härstammade från 1893 då de ursprungliga fyllningarna ersattes med nya målade av R. Goldensohn, de gamla fyllningarna hängdes då upp i vapenhuset.

- Även andra delar av kyrkans dekorativa måleri restaurerades och en invändig ommålning utfördes. Väggarna marmorades i temperamålning av konstnärerna Ambe och Hjelm från Stockholm.

- Golvet revs upp och ersattes med blindbotten och trossbottenfyllning. Under golvet hittades en murad gravkammare.

- Kaminen ersattes med ett nytt pannrum i en nygrävd källare och kyrkan fick ett lågtryckssystem. (JLST)



Den nuvarande orgel byggdes 1901 av Johannes Magnusson i Göteborg, sedan dess har orgel genomgått flera ombyggnader.

1936

Specifika inventarier – dopfunt.

- Församlingen gav 1870 bort sin medeltida dopfunt till Historiska museet. Under 1930-talet önskade man få denna tillbaka men fick avslag på denna begäran. Istället utfördes en avgjutning av originalet som placerades i kyrkan. (JLST)

1950

Teknisk installation.

Ett automatiskt klockringningssystem installerades. (JLM)

1954

Fast inredning – orgel.

Orgeln byggs om av J Grönvall i Lilla edet. Ett nytt spelbord och en fördubbling av stämmorna utförs. (JLM)



Kyrkans dopfunt är en kopia av den medeltida funten som under 1870-talet överfördes till Historiska museet i Stockholm.

1967

Ändring – restaurering.

En restaurering genomfördes efter program av arkitekt Bent Jörgen Jörgensen. Arbetena omfattade:

Exteriört

- Fasaderna målades med oljefärg och ovanför kyrkporten monterades årtalet 1752 efter

kyrkans uppförande.

- Ny utomhusarmatur tillkom.

Interiör

- Pärilsplåntpanelen som tillkom 1893 revs och taket målades i en ljus svagt blåaktig ton.

- Väggarna blåstrades och laserades vita. Även golvytorna målades på samma sätt.

- Den öppna bänkinredningen byggdes om till en sluten. Bänkarna laserades i en blågrå-grön färgskala och bänkvärme installerades.

- Altarringen flyttades och bänkarna på orgelläktaren plockades bort för att ge bättre plats åt kören.

- Även vapenhus och sakristian målades om med ljusa väggar och snickerier i samma färgskala som i långhuset. (JLST)

1967

Byggnadsarkeologisk undersökning.

- I samband med omläggningen av kyrkans golv gjordes en undersökning av marken under golvet för att finna huruvida en äldre kyrkobyggnad funnits på platsen. Några sådana spår hittades inte. (JLST)



1968-70

Fast inredning – orgel.

- Orgeln byggdes om efter förslag av orgelbyggare Ingvar Johansson på Västbo Orgelbyggeri från Långseryd. (JLST)

Översiktsbild av kyrkorummet visar det utseende som kyrkans interiör fick vid 1967-års restaurering.

1980

Ändring – ombyggnad.

- Vatten och avlopp dras in i kyrkan och entrén tillgänglighetsanpassades. (JLST)

1981

Vård/underhåll.

- Fasaderna målades om vita med linoljefärg, Tranemo färg AB. Sockeln målades med Nordsjö Sockelfärg.

- Taket tjärades med trätjära.

- Entrédörrarna och tornluckorna målades med alkydfärg.

- Kyrkspiran (korset) förgylldes och anslutningen till kopparplåten tätades med silikonlim och kitt. (JLST)

1987-88

Vård/underhåll.

- Takspånen på sydsidan tjärströks. (JLST)

1989-90

Ändring – ombyggnad.

- Automatiskt brandlarm och sprinkleranläggning installerades i kyrkan. (JLST)

1992

Specifika inventarier – altarskåp

Det gamla altarskåpet återkommer till kyrkan. (BKS)

1993

Fast inredning – orgel.

Orgeln renoverades av Västbo Orgelbyggeri, Ingvar Johansson, Långaryd. (BKS)

-
- 1994 Vård/underhåll.
- Fasaderna ommålades med vit linoljefärg. Väggarna grundades med kinesisk träolja (JUPEX 45) varefter en mellanstrykning utfördes med WIBO Gammeldags mellanstrykningsfärg. Slutstrykningen gjordes med Wiboline Gammeldags linoljefärg. Kulör NCS 0502-Y.
- Spåntaken tjärades och plåtdetaljerna målades. (JLST)
- 2002 Vård/Underhåll.
Kyrkan genomgick en exteriör restaurering efter program av arkitekt Lars Redegard. De genomförda arbetena omfattade:
- Fasaderna skrapades från löst sittande färg och panelen lagades. Södra och västra fasaderna gjordes trärena och grundades med grundolja, Beckers impregnerande. Därefter målades fasaderna med linoljefärg, Beckers Tradition. Kulör NCS 0500N. Sockeln målades grå. kulör NCS 4502-B.
- Fönster, dörrar, källarentré och tornluckor behandlades lika som fasaderna. Kulör NCS 7020-B10G.
- Smide och järn har strukits med Pansarol i svart kulör.
- Taket tjärströks med Claessons dalbrända trätjära. (JLST)

Referenser

Tryckta källor

Jönköpings läns museum 1981 *Kulturhistorisk utredning och bevarandeförslag för Gislaveds kommun*

Jönköping

Burseryds hembygdsförening 1981 *Burseryds socken* Smålandsstenar

Carl Magnus Andersson 1992 *Burseryds kyrka* Halmstad

Arkiv

Jönköpings läns museums arkiv (JLM)

Länsstyrelsen i Jönköpings läns arkiv, med kopior ur ATA:s arkiv (JLST)

Informanter

Burseryds kyrkliga samfällighet (BKS)

Tekniska och administrativa uppgifter

Jönköpings läns museums dnr: B55/05

Beställare: bsv arkitekter och ingenjörer ab

Fastighetsägare: Burseryds kyrkliga samfällighet, Svenska kyrkan

Rapportansvarig: Jönköpings läns museum genom Mattias Sörensen

Foto: Mattias Sörensen

Län: Jönköpings län

Kommun: Gislaveds kommun

Fastighetsbeteckning: Gislaved Burseryd 2:38

Belägenhet: Ekonomiska kartans blad 5C 9j

Dokumentationsmaterialet förvaras i Jönköpings läns museums arkiv