

Kulturhistorisk karakterisering och bedömning

Gryteryds kyrkogård

*Gryteryds socken i Gislaveds kommun
Jönköpings län, Växjö stift*

Rapport, foto och ritningar: Robin Gullbrandsson
Grafisk design: Anna Stålhammar
Tryckning och distribution: Lena Sletteberg

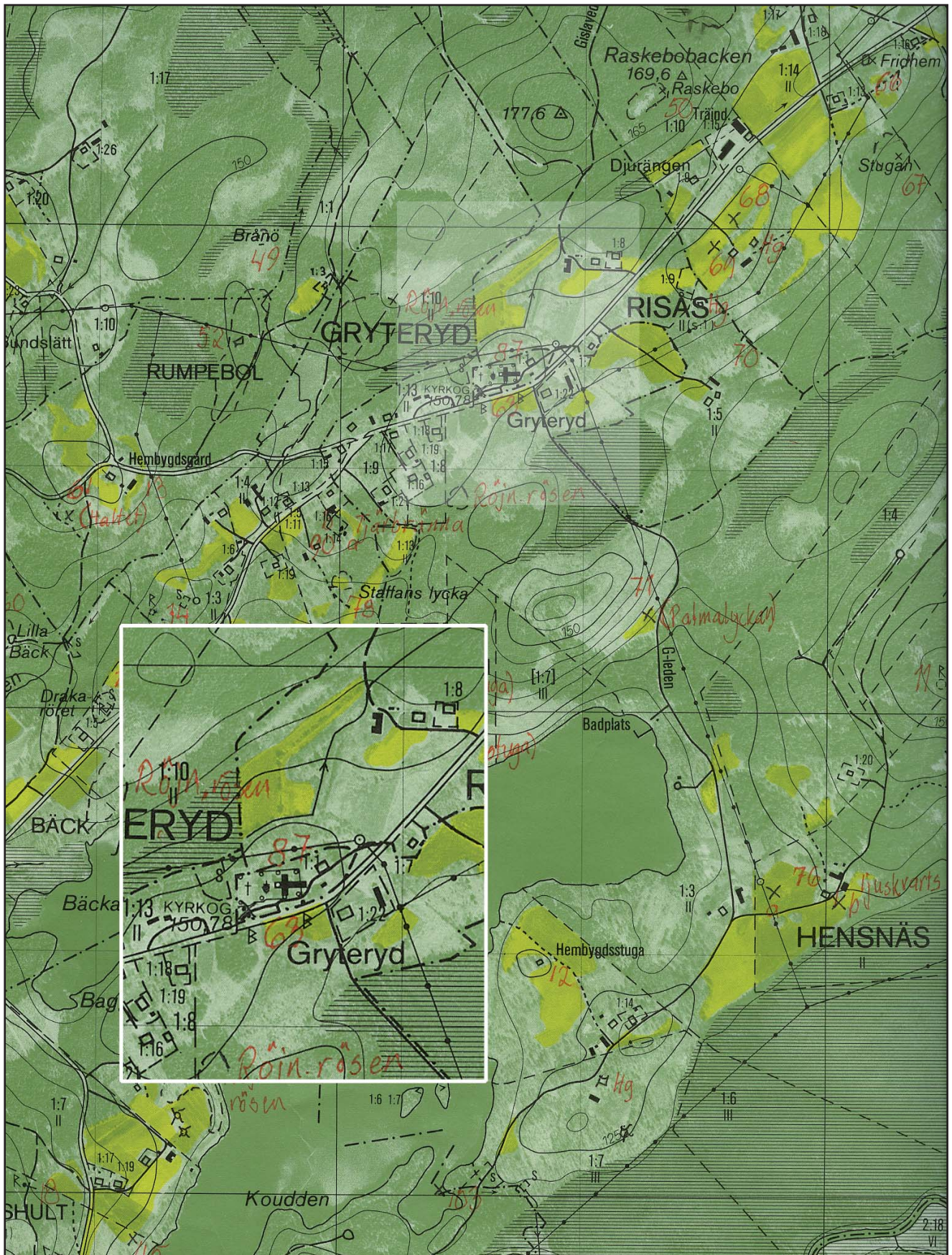
Jönköpings läns museum, Box 2133, 550 02 Jönköping
Tel: 036-30 18 00
E-post: info@jkpglm.se
www.jkpglm.se

Utdrag ur tryckta och ajourhållna ekonomiska kartor är återgivna enligt tillstånd: Ur allmänt kartmaterial från Lantmäteriet. Medgivande 94.0133

© JÖNKÖPINGS LÄNS MUSEUM 2007

Innehåll

Inledning	5
Bakgrund	5
Syfte	5
Inventeringens uppläggning	5
Allmän kyrkogårdshistorik	7
Sammanfattande beskrivning	9
Gryteryds kyrkogård.	10
Kyrka och kyrkomiljö	10
Kyrkogårdens historik	11
Händelsehistorik	11
Beskrivning av kyrkogården idag	12
Allmän karaktär	12
Omgårdning	12
Ingångar	12
Vegetation	13
Gångsystem.	13
Gravvårdstyper	13
Beskrivning av enskilda kvarter.	14
Kvarter A och B	14
Allmän karaktär	14
Gravvårdstyper	14
Kulturhistorisk bedömning och karaktär	14
Kvarter C	15
Allmän karaktär	15
Gravvårdstyper	15
Kulturhistorisk karaktär och bedömning	16
Kvarter D och E	16
Allmän karaktär	16
Gravvårdstyper	16
Kulturhistorisk bedömning och karaktär	17
Kvarter F och G	17
Allmän karaktär	17
Gravvårdstyper	17
Kulturhistorisk bedömning och karaktär	17
Kulturhistorisk bedömning av kyrkogården som helhet	18
Att tänka på i förvaltning av kyrkogården	19
Referenser.	20
Arkiv	20
Tryckta källor	20
Tekniska och administrativa uppgifter	20



Utdrag ur ekonomiska kartans blad Gryteryd 5C 6h 1992.

Inledning

Bakgrund

På uppdrag av Växjö stift genomför Jönköpings läns museum en kulturhistorisk inventering av kyrkogårdar inom stiftets del av Jönköpings län. Arbetet bekostas av medel från den kyrkoantikvariska ersättningen och påbörjades under år 2006 och det beräknas avslutas under år 2008. Inventeringen berör samtliga till Svenska kyrkan hörande kyrkogårdar och begravningsplatser, även sådana som har tagits ur bruk. Denna rapport utgör en delrapport i inventeringen vars resultat kommer att sammanställas och analyseras i en stiftsövergripande rapport.

Syfte

Den stiftsövergripande inventeringen syftar till att lyfta fram kyrkogårdarnas kulturhistoriska värden, att få en överblick av stiftets kyrkogårdar samt att sammanställa den enskilda kyrkogårdens historia. Inventeringen är avsedd att utgöra ett underlag i församlingens förvaltningsarbete och i de vård- och underhållsplaner som församlingarna arbetar med att ta fram. Inventeringarna ska vidare kunna användas i handläggningen av kyrkoantikvariska ärenden och för att bedöma var det är särskilt viktigt att stödja insatser med kyrkoantikvarisk ersättning.

Inventeringens uppläggning

Rapporten omfattar en historik över kyrkogården, beskrivning av de olika kvarteren, fotografier och en kulturhistorisk karakterisering och bedömning. Arbetet har varit uppdelat i en fältdel med inventering och fotografering samt en arkivgenomgång. De aktuella arkiv som gått igenom har främst varit Länsstyrelsen i Jönköpings läns arkiv, Antikvarisk-topografiska arkivet i Stockholm (genom kopior hos länsstyrelsen) samt Jönköpings läns museums arkiv. I möjligaste mån har också samfälligheternas eller församlingarnas egna arkiv använts. Utöver arkiv har uppgifter hämtats från befintlig litteratur däribland hembygds litteratur. Äldre fotografier har också använts för att kunna tolka händelser i kyrkogårdens historia. De i rapporten redovisade arkivuppgifterna utgör en sammanfattning av genomgångna arkiv och ska inte ses som en komplett beskrivning av händelser i kyrkogårdens historia. Arbetet inkluderar en omfattande fotodokumentation varav endast ett litet antal bilder använts i rapporten. Växjö stift, respektive församling, samt läns museet har rätt att fritt bruka fotografierna. För varje kyrkogård görs en kortfattad beskrivning av kyrkomiljön och en mer omfattande beskrivning av kyrkogården och samtliga kvarter. Vidare görs kulturhistoriska bedömningar över varje kvarter och en sammanfattande över hela kyrkogården där de kulturhistoriska värdena lyfts fram.

Den kulturhistoriska bedömningen görs i samarbete med representant från Länsstyrelsen i Jönköpings län. En kulturhistorisk bedömning är aldrig definitiv utan hela tiden föremål för omvärderingar. Vid bedömningen tas hänsyn till varje kyrkogårds egna värden, men också till värden i förhållande till andra kyrkogårdar i stiftet och övriga landet. Den kulturhistoriska bedömningen nämner i de flesta fall inte enskilda gravstenar utan beskriver värden och karaktärsdrag i stort. Inför varje planerad förändring eller större underhållsåtgärd som påverkar det kulturhistoriska värdet skall tillstånd inhämtas från länsstyrelsen. Varje ärende behandlas där från fall till fall. Utifrån den kulturhistoriska värderingen och karakteriseringen tas beslut om vilka åtgärder som är berättigade till kyrkoantikvarisk ersättning.

Fältarbete och rapport har utförts av antikvarie Robin Gullbrandsson vid Jönköpings läns museum. Rapporterna finns tillgängliga på Växjö stift, Länsstyrelsen i Jönköpings län, Jönköpings läns museum samt på respektive kyrklig samfällighet.

Allmän kyrkogårdshistorik

I stort sett alla våra landsortskyrkogårdar är jämnåriga med den första kyrkan på platsen, i de flesta fall medeltida. Efter flera hundra år av obruten kontinuitet är de också ännu i bruk. Från medeltidens kyrkogårdar finns dock väldigt litet bevarat. De viktigaste förändringarna som kristendomen införde gällande våra begravnings seder är att platsen för begravingarna skulle vara vigd och inhägnad. Den medeltida inhägnaden kunde bestå av en stenmur men vanligare var att den var uppförd av timmer, bogårdsbalken, ibland manshög. Till den typiska bilden av en medeltida inhägnad kyrkogård hör även stigluckan som både hade en symbolisk som praktisk funktion som port till den vigda jorden.

Den medeltida kyrkogården saknade ett tydligt system med gångar och kvarter. Man fortsatte dock den förkristna sedvänjan att gravsätta folk efter deras gårds- eller bytillhörighet, antingen i smala tegar eller i kvartersliknande grupper. Till ovanligheterna hörde att man satte en vård över graven, som istället endast markerades av en jordhög. Om en vård sattes upp var den av trä, undantagsvis av sten eller smide. Det var också vanligt att man använde sig av kyrkogården på ett nyttobetonat sätt, nämligen som betesmark. Det ingick troligen i många klockares löneförmåner att ha sina djur betandes på kyrkogården.

Den medeltida kyrkogårdens utformning levde kvar väldigt länge, och påminde mest om en äng med små gravkullar och enstaka spridda vårdar. I stort sett börjar förnyelsen under tidigt 1800-tal, men ännu vid sekelskiftet 1900 har många landsortskyrkogårdar kvar den typiskt medeltida ängskaraktären. Förnyelsen börjar i städerna, genom att gravsättningar på stadskyrkogårdarna förbjuds av hygieniska skäl. Enligt en kunglig förordning från 1815 måste begravingar innanför stadskärnan upphöra och begravningsplatser – utan andra kyrkobyggnader än t ex gravkapell – anläggas utanför stadsbebyggt område. Vidare skulle staten genom Överintendentsämbetet ansvara för att de blev prydligt och hälsosamt anlagda. Runt om i landet anläggs begravningsplatser precis utanför stadskärnorna under de första decennierna av 1800-talet. De anläggs med symmetriska gångsystem och kvartersindelningar, trädplanteringar för att förbättra luftkvaliteten och stenmurar med smidesgrindar. I de arkitektoniskt anlagda begravningsplatserna exponerades vissa gravar tydligare än andra. Att begravas utifrån vilken gård eller by man hörde till ersattes nu av så kallade köpegravar och allmänna gravar. Detta var en social indelning där de som ville och hade förmåga att köpa sin gravplats både fick en större sådan för hela sin familj och en bättre placering utmed gångar eller nära entréerna.

Köpegravarna anlades med grusbäddar och stenramar och senare även häckomgårdningar. Andra begravdes kostnadsfritt utmed den allmänna linjen där man gravsattes i en kronologisk ordning, tätt intill den som hade begravts före och oberoende om ens man eller hustru eller övrig familj låg på annan plats. Gravvårdarna var oftast mycket små och oansenliga.

Trädkransen introduceras först på städernas begravningsplatser men når under 1800-talets slut även allt fler landsortskyrkogårdar. Då introduceras också de typiska sorgeträden med hängande växtsätt. I början av 1900-talet planläggs även kyrkogårdarna på landsorten i kvarter med symmetriskt lagda gångar, grusbäddar på gravarna och välklippta häckar eller stenramar runt om. Indelningen av kyrkogården mellan köpegravsområde och allmänt område speglar ett socialt uppdelat samhälle. Företeelsen levde kvar till in på mitten av 1900-talet (upphörde officiellt 1964) och ersattes då av kvarter med gravar i långa rader längs med rygghäckar. Samtidigt började man av rationella skäl ta bort stenramar, häckomgårdningar och grusbäddar för att ersätta det med gräsmattor. Den sociala utjämnningen av ståndssamhället avspeglas på kyrkogårdarna genom allt mer enhetliga gravvårdar utan titlar, oftast utförda i det liggande formatet 60x80 cm.

Från och med 1980-talet blir gravvårdarna återigen mer individualiserade. Idag ser vi en mångfald olika former på gravstenar från liggande naturstenar till mer fantasifullt utformade vårdar. Den ökade individualiseringen under 1900-talets slut speglas också genom de många olika begravningsformer som idag erbjuds. Förutom kistbegravning och urngravar med personliga vårdar, erbjuds också minneslundar för askor som grävs ner anonymt utan plats för namn men med gemensam plats för blommor, askgravlundar med en ofta konstnärligt utformad gemensam plats för namn och smyckning, kistminneslundar där kistor begravs anonymt och utan plats för namn, samt kistgravlundar där kistor begravs anonymt men där det finns en gemensam plats för namn och utsmyckning. Till detta kommer också de muslimska områdena, som ännu främst förekommer på stadskyrkogårdarna.

På 1920-talet började en ny typ av begravningsplats att anläggas, nämligen skogskyrkogården. En av de tidigaste i landet var skogskyrkogården i Skillingaryd från 1922. Dessa präglas av friväxande och naturligt förekommande träd, såsom gran, tall och björk. Endast sällan eller i begränsad omfattning används planterade och kultiverade träd.

Sammanfattande beskrivning

Gryteryds kyrkogård har medeltida ursprung. Den ursprungliga delen med kyrkan har ett krönläge med omgärdande kallmurar. Gravvårdsbeståndet präglas av det förra sekelskiftets kyrkogårdsideal med högresta former. I väster ansluter två lägre liggande utvidgningar från 1910- respektive 70-talet. Grusbäddar och dylika gravarrangemang har avlägsnats från kyrkogården och gångarna asfalterats, vilket försvagat karaktären från tidigt 1900-tal och istället gett mer drag av efterkrigstidens lättskötta kyrkogårdar.



Aktuell gravkarta i Burseryd pastorats arkiv. Norr är uppåt.

Gryteryds kyrkogård



Kyrka och kyrkogård sett från landsvägen.

Kyrka och kyrkomiljö

Gryteryds socken utgör en kuperad skogsbygd vid gränsen till Halland. Flera sjöar och mossar bryter upp terrängen. Fornlämningarna är mycket mager, sannolikt tillkom ingen fast bosättning förrän i övergången mellan järnålder och medeltid. Sockennamnens ändelse på -ryd (röjning) brukar ses som en indikation på detta. Flera gårdsnamn på -ryd, -hult, -bo och -hestra torde kunna härledas till medeltid. Sockennamnet förekommer första gången i skrift 1337. Socknen har varit en utpräglad småbrukarbygd där boskapsskötseln för avsalu i Halland varit en viktig näring. Den enda större gården är det f.d. säteriet Böjeryd med anor från åtminstone senmedeltid. Godset har ägts av släkterna Hård och Gyllenhammar. Ur kyrkligt hänseende var Gryteryd annex till Södra Hestra, men detta pastorat är idag sammanslaget med Burseryd.

Kyrkbyn ligger centralt i socknen vid vägen mellan Södra Hestra i nordost och halländska Kinnared i söder. Bebyggelsen är gles och ligger spridd. Kyrka, kyrkogård och sockenstuga ligger på en plåtå vid landsvägens norra sida. I anslutning finns smärre hag- och åkermarker, i övrigt rör det sig om låglänta skogspartier. Sockenstugan ligger vid en asfaltsplan öster om kyrkogården. Upp till denna leder söder om kyrkogården en stödmurskantad väg. Den timrade tvåvåningsbyggnaden är uppförd som folkskola under 1800-talets förra hälft och tjänar sedan 1991 som församlingshem, en sal är därvid utbyggd på baksidan. Fasaderna är klädda med rödfärgad locklistpanel och sadeltaket med enkupigt lertegel. Mellan kyrkogårdens västra hälft och landsvägen är en asfalterad parkering samt en rad av unga björkar.

Kyrkan är uppförd av sten 1763 – 64 med fullbrett, rakt avslutat kor och i norr en sakristia. Fasaderna är vitputsade och det branta sadeltaket täckt med enkupigt lertegel. I väster är ett torn från 1822 med nyklassicistisk lanternin. Den befintliga kyrkan föregicks av en sannolikt medeltida träkyrka med klockstapel.

Kyrkogårdens historik

Kyrkogården har medeltida ursprung. Om dess tidiga historia är föga känt. Under 1800-talet uppfördes kring kyrkogården en stenmur. Enligt 1829 års inventering fanns inga gravvårdar på kyrkogården. En ny lägre liggande kyrkogårdsdel tillkom i väster på 1910-talet. Under 1900-talets förra hälft var större delen av gravarna belagda med singel, detta var dock förbjudet redan 1949 och har idag nästan helt försvunnit. 1971 gjordes en ny utvidgning åt väster efter ett förslag av ingenjör Lars-Gunnar Lindstén, Hyltebruk. Grusbäddar och gravramar förbjöds på denna del. Grindarna utformades i likhet med dem på övriga kyrkogården, vilka bytts ut vid 1900-talets mitt.

Händelsehistorik

Medeltid

Kyrkogården anläggs.

1763 – 64

Ny kyrka uppförs på den gamlas plats. (JLST)

1910-tal

Utvidgning åt väster. (JLST)

1971

Utvidgning åt väster. Ingenjör Lars-Göran Lindstén, Hyltebruk. Entreprenör Bertil Andersson, Flinteryd. (JLST)

Beskrivning av kyrkogården idag



Kyrkogården från nordost.

Allmän karaktär

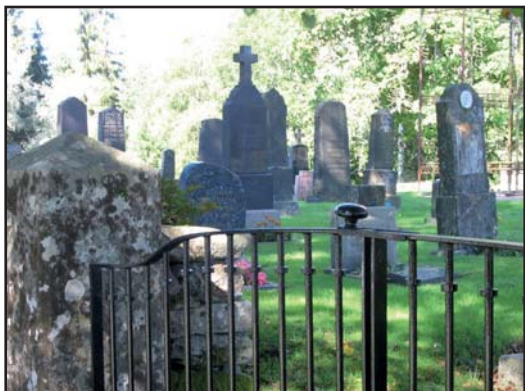
Kyrkogårdens ursprungliga del har en rektangulär form med kyrkan i mitten, på sedvanligt vis med koret mot öster. Sydost om kyrkan befinner sig kvarter A, i sydväst kvarter B och i norr kvarter C. Väster om gamla kyrkogården ligger de båda 1900-talsutvidgningarna, på en nivå drygt 1, 5 meter lägre. Närmast är kvarteren E och D från 1910-talet och längst i väster kvarteren F och G från 1971.

Omgärdning

Gamla kyrkogården omges av 1800-talskallmurar med marksten i block och hållar. I söder och väster är det närmast en stödmur, den senare med kilade stora block. Muren har en höjd av 1 – 1, 5 meter och en bredd av ca 1 meter. I linje med tornporten är en 1900-talstrappa av betong som leder ned till de lägre liggande delarna av kyrkogården. Murkrönen är beväxta med mossor, ormbunkar och sedum. Kvarter D och E avgränsas av en låg kallmur av grovt tuktade markstensblock, under halvmeteren hög och bred. I söder är murkrönet försett med pollare och järnrör. Denna mur har en utlöpare längs södra sidan av kvarter G. I övrigt avgränsas kvarter F och G av en oxbärshäck.

Ingångar

Kyrkogården gamla del har två ingångar, en mitt på södra sidan och en i öster i linje med kyrkans södra långsida. Båda har toppiga granitstolpar från ca 1900 med fasade kanter och smidda pargrindar från 1900-talets mitt. Södra ingången har en smärre trappa av tuktad granit med avsats. Ett äldre, nygotiskt, grindpar i gjutjärn från



Södra ingången.

förra sekelskiftet ligger lutade mot norra kyrkogårdsmurens utsida. Ingångarna till de båda utvidgningarna är placerade i dessas sydöstra hörn i vinkel. Utformningen är samma som hos ovannämnda, med undantag för att 1971 års grindstolpar är av betong.

Vegetation

Någon sammanhållen trädkrans finns inte runt kyrkogården, men skog och lövdungar bildar en avgränsning i norr och väster. Vid gamla kyrkogårdens södra sida växer två gamla lindar och två gamla lönnar. Sekelgamla lönnar växer även i kyrkogårdens nordöstra hörn, utanför norra muren och vid gamla delens nordvästra hörn. Vidare finns några syren- och snöbärsbuskar. Öster om koret är en triangulär rabatt med högväxta prydnadsbuskar. Längts i väster växer utanför kyrkogården en rad med vitpilar.

Gångsystem

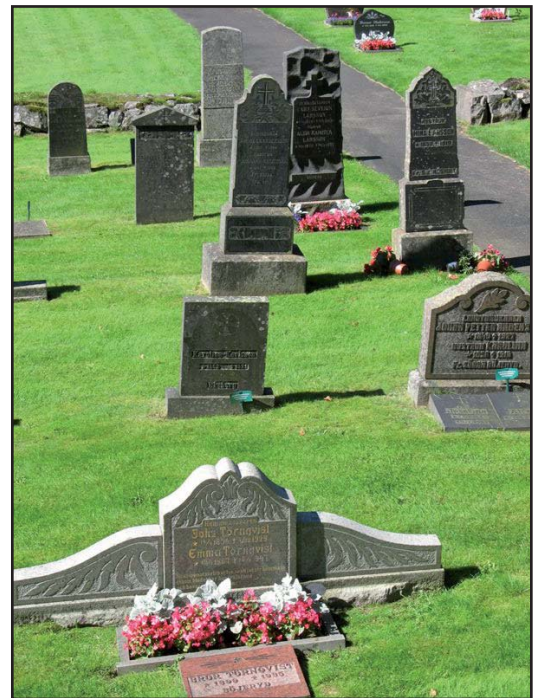
Alla gångar är asfalterade. Fram till kyrkan löper raka, breda gångar från trappan i väster samt ingångarna i söder och öster. Från östra ingången går i vinkel en mindre gång till sakristian. Från trappan löper en smal gång rakt västerut. Vid trappan ansluter i rät vinkel en gång från ingången i söder.

Gravårdstyper

Kyrkogården kan uppvisa gravkonst från 1700-talet fram till idag. De äldsta vårdarna är huggna för hand i granit, respektive smidda. Ett vanligt inslag på den gamla delen av kyrkogården är det förra sekelskiftets resliga vårdtyper av granit, vanligen i form av bautasten eller obelisk. Med mellankrigstidens bestämmelser om maximihöjd på vårdar fick status istället uttryckas på bredden. Bruket av grusbäddar med inramning av sten eller häck var vanligt bland dessa, liksom hos de föregående, men kvarstår idag bara i enstaka fall. Ofta utgjorde vård och stenram en helhet som blivit bruten när stenramen avlägsnats. Någon allmän linje tycks ej ha funnits på kyrkogården, men exempel finns ändå på de små liggande stenar som brukade vara vanliga i detta sammanhang. Under efterkrigstiden blev vårdarna enklare i sina former samt mer och mer uniforma. En orsak var det begränsade utbudet av tillverkare, vilka ofta nyttjade samma kataloger. En annan orsak var tidens kollektivistiska samhällsanda. Genomgående under hela 1900-talet har granit varit närmast al-lenarådande som material, mot seklets slut företrädesvis ljus granit medan svart präglade de första decennierna.

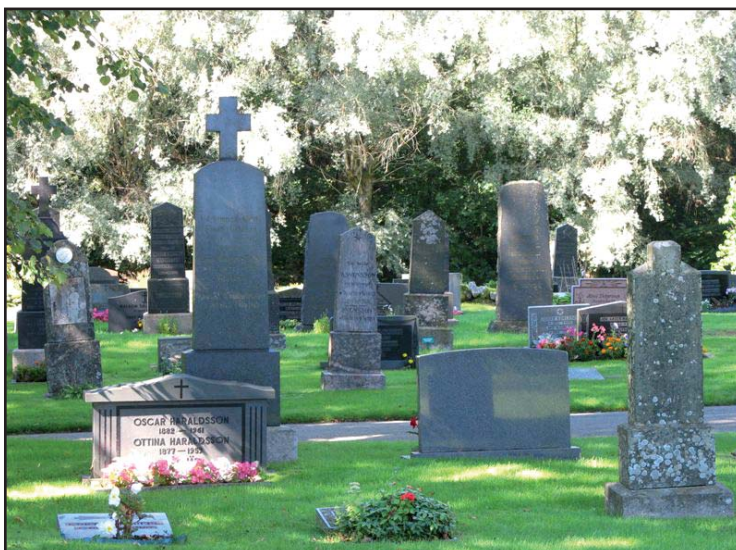


De yngre kvarteren i väster.



Olika vårdtyper från 1900-talet. I bakgrunden det tidiga seklets högresta monument, i förgrunden de lägre former som blev legio omkring 1940 då regler om maximihöjd infördes. Den främre uttrycker status på bredden i stället och har varit samkomponerad med en stenram. Sedan grusbäddens avlägsnande är uttrycket stympat.

Beskrivning av enskilda kvarter



Kvarter A och B från öster.

Kvarter A och B

Allmän karaktär

Kvarter A och B utgör de båda kvarteren söder om kyrkan. Gravarna ligger i nord-sydliga rader med vårderna vänd mot öster, med undantag för den västligaste raden i A som är vänd mot gången. Endast ett mindre antal gravar är familjegravar. Östra hälften av kvarter A är outnyttjad bortsett från några sentida urngravar i söder.

Gravårdstyper

Kvarteren domineras av det förra sekelskiftets högresta vårdar, vanligen i svart granit. Till antalet utgör de ungefär hälften av vårdarna, medan den andra hälften har den låga profil som blev vanlig omkring 1940. Äldsta vårderna är rest 1883, följd av en vård från 1887 med en biskvi av Thorvaldsen med namnet "Dagen". En vanlig högrestd typ från ca 1900 avslutas med ett litet kors i samma material som stenen. Ursprungligen har flera gravar haft grusbädd, men av detta kvarstår idag inget. Titlar är vanligt på de äldre vårdarna. Mest frekventa är hemmansägare och kyrkovärd, vidare finns organist, kantor och lärarinna. Urngravarna i sydost har små liggande stenar från 1980-talet till idag. Deras låga antal visar på detta gravskicks begränsade utbredning i bygden.

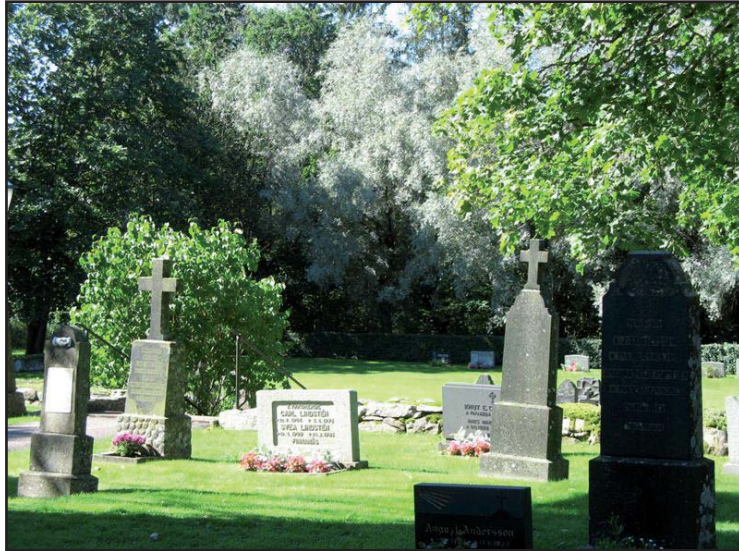
Kulturhistorisk bedömning och karaktär

Kvarter A och B har varit kyrkogårdens mest statusfyllda del genom sitt läge vid kyrkans sydsida och huvudingången. En stor andel påkostade vårdar från förra sekelskiftet ger kvarteren deras



Flera påkostade vårdar från tiden kring 1900 kännetecknar kvarteren. I förgrunden en av de äldsta vårdarna med en s.k. biskvi av Thorvaldsen.

karaktär. Dock har tidigare gravarrangemang som grusbäddar och ramar bortrationaliserats. Titlarna på vårdarna speglar ett starkt bondesamhälle och dess aktörer.



Västra delen av kvarter C.

Kvarter C

Allmän karaktär

Kvarter C upptar kyrkogårdens norra del. Endast ytan i väster är tagen i bruk med gravar i nord-sydliga rader och vårdar vända mot öster. Övriga delar norr och nordost om kyrkan har för hög berggrund för kistbegravningar. I nordöstra hörnet har dock äldre vårdar getts en museal uppställning. En äldre vård på ursprunglig plats står öster om koret.

Gravvårdstyper

Hälften av gravvårdsbeståndet i väster är resliga vårdar från tidigt 1900-tal, de övriga är från 1940-talet och framåt med låg profil och rektangulär form. Äldsta vården är rest 1905. En sten från 1914 har händer och inskriptionsplatta i marmor. Endast två vårdar bär titel, den ena efter en hemmansägare och den andra efter kyrkoherde Carl Lindstén, död 1976. Ensam öster om koret står en handhuggen granitvård från 1812 med stram nyklassicistisk form. Den minner om sergeant C F Gyllenhammar, ägare av säteriet Böjeryd. Av museivårdarna i nordöstra hörnet är två stycken smidda hjulkors med flöjel, daterade 1842 respektive 1843. Det ena står inom ett silverfärgat smidesstaket. Vid östra muren står tre handhuggna granitvårdar från 1853 med nyklassicistisk form, en otuktad rest håll med ristad inskription och årtalet 1771 (kyrkogårdens äldsta vård)



Gyllenhammars sten vid koret.

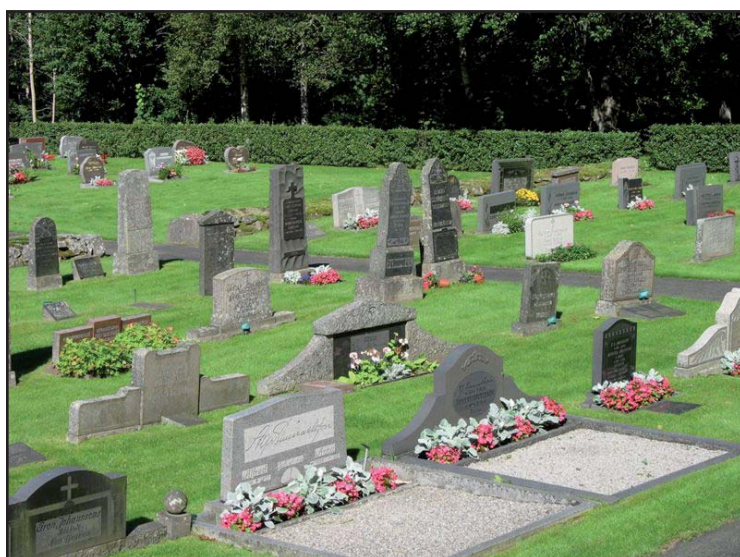


Äldre vårdar och ett smidesstaket samlade i ett hörn.

samt tre små marmorplattor från 1893 – 1907.

Kulturhistorisk karaktär och bedömning

Kvarter C är till följd av markförhållanden endast delvis nyttjat, men den tomma ytan norr om kyrkan kan även ha en förklaring i de föreställningar som förr varit knutna till denna plats. Det begränsade vårdbeståndet domineras av förra sekelskiftets påkostade stenar, vilka därmed är karaktärsskapande, grusbäddar och dylikt är dock bortrationaliserat. De musealt uppställda vårdarna i nordost besitter höga kulturhistoriska värden som representanter för den hantverksmässiga gravkonsten innan industrialismen. Gyllenhammarska stenen vid koret är kyrkogårdens äldsta vård på ursprunglig plats och minner även om säteriet Böjeryd.



Kvarter D i förgrunden och E i bakgrunden till höger.

Kvarter D och E

Allmän karaktär

Kvarter D och E tillkom på 1910-talet och består av nord-sydliga gravrader med vårdarna vända mot öster. Flera av de äldre gravarna är familjegravar.

Gravårdstyper

Kvarter D har ett blandat gravvårdsbestånd. Större delen är från 1900-talets förra hälft, äldsta vårderna huggen 1919. Bland dessa finns det såväl högresta stenar som låga och breda, vilka utgjort huvudände i grusbädd med stenram. Idag kvarstår bara två grusgravar intakta. Några få av de resta vårdarna har en mer individuell gestaltning, däribland en bautasten med ekstam i relief och en



mindre ekstam i helskulptur. Ett mindre antal vårdar är små lig-gande stenar med drag av allmän linjegrav. Inom kvarter E rör det sig uteslutande om låga rektangulära stenar i grå respektive svart granit från 1935 – 97. Formspråket är som regel stramt och reducerat modern anda. Titlar förekommer främst i kvarter D och rör sig främst om hemmansägare, lantbrukare och kyrkovärd, vidare byggmästare, köpman och målaremästare.

Kulturhistorisk bedömning och karaktär

Kvarter D har ett brett spektra av gravvårdstyper från hela 1900-talet, men av ursprungliga grusbäddsarrangemang kvarstår endast två exempel, vars värde närmast är pedagogiskt. Genom övergång till gräs är helhetsintrycket idag övervägande efterkrigstida. Det kulturhistoriska värdet ligger i enskilda vårdar. En rent efterkrigstida karaktär har kvarter E med låga, rektangulära vårdar i gräsmatta där värdet snarast ligger i den övergripande strukturen.



Kvarter F och G

Allmän karaktär

Kvarteren utgör en naturlig fortsättning på de båda föregående. Gravarna ligger i nord-sydliga rader med vårdan vänd mot öster. I F är östra hälften outnyttjad och i G finns endast en gravrad längs västra begränsningen. Här finns inga familjgravar.

Gravvårdstyper

Gravvårdsbeståndet håller genomgående en låg profil och vårdarna är från 1972 till idag. Huvudsakliga materialet är grå granit, såväl polerad som opolerad. De äldre av vårdarna har ett stramt formspråk medan det hos de yngre finns en större variation. Titlar förekommer inte, däremot är det ännu vanligt med Orts- och gårdnamn.



Kulturhistorisk bedömning och karaktär

Kvarter F och G har en rent efterkrigstida karaktär med rader av låga, rektangulära vårdar i gräsmatta. Detta är en vanlig företeelse på svenska kyrkogårdar och det kulturhistoriska värdet är närmast kopplat till den övergripande strukturen.



Kulturhistorisk bedömning av kyrkogården som helhet

Gryteryds kyrkogård har medeltida ursprung, men av detta syns idag inget ovan mark. Kyrkogården består av tre tydliga årsringar. Den ursprungliga delen med kyrkan ligger på en plåtå och har en rektangulär plan avgränsad med kallmurar, åt väster och söder som stödmurar. Sekelgamla lönnar och lindar är planterade vid murarna men bildar ingen trädkrans. På en lägre nivå i väster ansluter via en trappa två rektangulära utvidgningar som utgör en naturlig fortsättning på kyrkogården. Den första tillkom på 1910-talet och avgränsas med en låg kallmur, den andra anlades 1971 och avgränsas med häckar. Ingångarna till kyrkogårdens olika delar har en samstämd utformning med huggna granitstolpar och strama smidesgrindar. Några få gångar knyter samman kyrkogården, deras sentida asfaltsbeläggning är ett främmande inslag i miljön.



Gravarna på gamla delen ligger söder och nordväst om kyrkan. Gravvårdsbeståndet domineras av det förra sekelskiftets högresta stenar, vilket ger området dess karaktär. Gravarnas ursprungliga utförande med grusbäddar och ramar är idag bortrationaliserat, men ett ansenligt kulturhistoriskt värde finns likväl i vårdarna och deras placering. Norr om kyrkan saknas gravar, vilket snarare har en förklaring i markförhållanden än vidskepliga föreställningar. På den statusfyllda ytan öster om koret står en ensam handhuggen sten från 1812 över Gyllenhammar, ägare till socknens enda säteri. Denna är kyrkogårdens äldsta vård på ursprunglig plats. Kyrkogårdens äldsta vård är en rest häll från 1771, vilken tillsammans med en handfull 1800-talsvårdar, varav två i smide och ett smidesstaket fått en sekundär, museal placering i kyrkogårdens nordöstra hörn. Dessa har ett mycket högt kulturhistoriskt värde som exempel på den hantverksmässiga gravkonsten innan industrialismen.



1910-talets utvidgning har ett blandat gravvårdsbestånd i tid och form. Här återfinns två grusgravar, vilka är de enda som bevarats på kyrkogården. Deras värde är närmast av pedagogisk natur som en spegling av hur större delen av kyrkogården tidigare såg ut. Huvudintrycket av de båda kvarteren är idag närmast efterkrigstida med till stor del låga vårdar i gräsmatta. Detta präglar helt den senaste utvidgningen från 1971, vilken ännu till stor del är outnyttjad. Det efterkrigstida, av rationell skötsel dikterade kyrkogårdsidealet är rikligt företrätt i länet. Dock finns ett visst värde i de övergripande strukturerna. Några av vårdarna på den äldre utvidgningen har höga konst- och personhistoriska värden.

Kyrkogårdar rymmer information om personer, gårdsnamn och försvunna yrken. Person- och lokalhistoriska värden är knutna till

vårdar med titel, vilka speglar det gamla bondesamhället. På en kyrkogård är det naturligt att gravvårdar och gravrätter ändras. Det är dock viktigt att man i den långsiktiga förvaltningen är uppmärksam på att bevara de olika delarnas karaktär och att gravvårdar från olika tider finns representerade.

Att tänka på i förvaltning av kyrkogården:

- Kallmurar, smidesgrindar och grindstolpar är väsentliga delar av kyrkogårdens utformning och definierar de olika årsringarna.

- Äldre lövträd utgör stämningsskapande inslag.

- Vårdar äldre än 1940 eller med titel bör bevaras på plats. Smideskors och handhuggna stenar från 1700- och 1800-talen skall finnas med på kyrkans inventarieförteckning.



Referenser

Arkiv

Jönköpings läns museums arkiv. (JLM)

Länsstyrelsen i Jönköpings arkiv, med kopior ur ATA. (JLST)

Växjö stifts frågelista om kyrkogårdar 1949.

Tryckta källor

Kulturhistorisk utredning och bevarandeförslag för Gislaveds kommun.
Jönköpings läns museum 1981.

Rogberg, Samuel. Historisk beskrivning om Småland. Karlskrona 1770.

Svenskt ortnamnslexikon. Uppsala 2003.

Sverige. Geografisk beskrivning. Del IV. Stockholm 1931.

Sveriges bebyggelse. Landsbygden. Jönköpings län IV. Uddevalla 1957.

Tekniska och administrativa uppgifter

Jönköpings läns museums dnr: 336/05

Beställare: Växjö stift

Fastighetsägare: Burseryds kyrkliga samfällighet

Rapportansvarig: Robin Gullbrandsson

Foto: Robin Gullbrandsson

Län: Jönköpings län

Kommun: Gislaveds kommun

Socken: Gryteryds socken

Fastighetsbeteckning: Gryteryd 1:1

Belägenhet: Ekonomiska kartans blad Gryteryd 5C 6h 1992

Dokumentationsmaterialet förvaras i Jönköpings läns museums arkiv