



Kulturhistorisk karakterisering och bedömning

Gryteryds kyrka

*Gryteryds socken i Gislaveds kommun
Jönköpings län, Växjö stift*



Kulturhistorisk karakterisering och bedömning

Gryteryds kyrka

*Gryteryds socken i Gislaveds kommun
Jönköpings län, Växjö stift*

Rapport, foto: Mattias Sörensen. Grafisk design: Anders Gutehall. Tryckning och distribution: Marita Axelsson.

Jönköpings läns museum. Box 2133. 550 02 Jönköping Tel: 036-30 18 00. E-post: info@jkpglm.se

Utdrag ur tryckta och ajourhållna ekonomiska kartor är återgivna enligt tillstånd: Ur allmänt kartmaterial från Lantmäteriet. Medgivande 94.0133

© JÖNKÖPINGS LÄNS MUSEUM 2006

Innehåll

Ekonomiska kartan	4
Inledning.....	5
Bakgrund och omfattning	5
Karakteriseringens syfte	5
Upplägg och rapport.....	5
Kulturhistorisk bedömning.....	5
Sammanfattande beskrivning	6
Beskrivning och historik.....	7
Kyrkomiljön	7
Kyrkobyggnaden	7
Historik.....	7
Kulturhistorisk karakterisering och bedömning	10
Sammanfattning.....	11
Händelsehistorik	12
Referenser	15
Tryckta källor	15
Arkiv.....	15
Tekniska och administrativa uppgifter	15

Inledning

Bakgrund och omfattning

På uppdrag av bsv arkitekter och ingenjörer ab, Värnamo, har Jönköpings läns museum utfört en kulturhistorisk inventering och karakterisering av Gryteryds kyrka. Arbetet har utförts i samband med upprättande av vård- och underhållsplan för kyrkobyggnaden och ska ingå som en del av detta. I Gryteryds församling har vård- och underhållsplanen upprättats av civilingenjör Karin Arvidsson. Arbetet bekostades delvis av medel från den kyrkoantikvariska ersättningen och påbörjades 2005 och avslutades under 2006, den gäller för kyrkobyggnader som är anlagda före 1939 eller omfattas av Kulturminneslagen och som fortfarande är i bruk. Rapporten omfattar en genomgång av kyrkobyggnadens historik, beskrivning av exteriör och interiör och en beskrivning av dess kulturhistoriska värde. Antikvarie Mattias Sörensen vid Jönköpings läns museum har varit rapportansvarig.

Karakteriseringens syfte

Syftet med karakteriseringen är att öka kunskapen om det kulturhistoriska arv som kyrkobyggnaden bär på. Mer konkret ska arbetet ligga till grund för de vård- och underhållsplaner som ska tas fram av varje församling och som är en förutsättning för att efter 2006 kunna söka kyrkoantikvarisk ersättning från stiftet. Rapporten ska också kunna ingå i länsstyrelsens och läns museets underlagsmaterial vid beslut i ärenden som berör kyrkobyggnaderna.

Uppläggning och rapport

Arbetet har varit uppdelat i en fältdel med inventering och fotografering och en arkivsökningsdel. De aktuella arkiv som gått igenom har främst varit länsstyrelsens arkiv över ärenden, med kopior från ATA:s arkiv i Stockholm. Jönköpings läns museum har också ett arkiv över handlingar och pressklipp mm. Befintlig hembygdslitteratur har använts i förekommande fall. Arkivuppgifterna utgör således en sammanfattning av genomgångna arkiv och omfattar inte en komplett beskrivning av händelser i kyrkans byggnadshistoria.

Rapporten är upplagd med en inledande kort sammanfattning, en beskrivning av kyrkomiljön och historiken i löpande text samt en beskrivning av kyrkans nuvarande utseende. Därefter följer den kulturhistoriska värderingen och bedömningen, och sist en händelsehistorik med händelser listade i kronologisk följd.

Kulturhistorisk bedömning

Den kulturhistoriska bedömningen har gjorts av Jönköpings läns museum i samarbete med länsstyrelsen i Jönköpings län. En kulturhistorisk bedömning är aldrig definitiv utan hela tiden föremål för omvärderingar. Vid bedömningen tas hänsyn till dels varje enskild kyrkas egna värden, men också till värden i förhållande till andra kyrkor i stiftet och landet. Den kulturhistoriska värderingen och bedömningen nämner i de flesta fall inte enskilda byggnadsdetaljer utan beskriver värden och karaktärsdrag i stort.

Inför varje planerad förändring eller större underhållsåtgärd skall tillstånd inhämtas från länsstyrelsen och varje ärende behandlas där från fall till fall. Utifrån det kulturhistoriska värdet tas beslut om vilka åtgärder som får företagas samt vilka som är berättigade till kyrkoantikvarisk ersättning.

Denna rapport ska finnas tillgänglig på Växjö stift, Länsstyrelsen i Jönköpings län, Jönköpings läns museum samt på respektive kyrklig samfällighet.

Sammanfattande beskrivning

Fastighetsbeteckning: Gislaved Gryteryds kyrka 1:1

Gislaveds kommun, Gryteryd församling, Gryteryds socken, Burseryds kyrkliga samfällighet, Växjö stift, Jönköpings län.

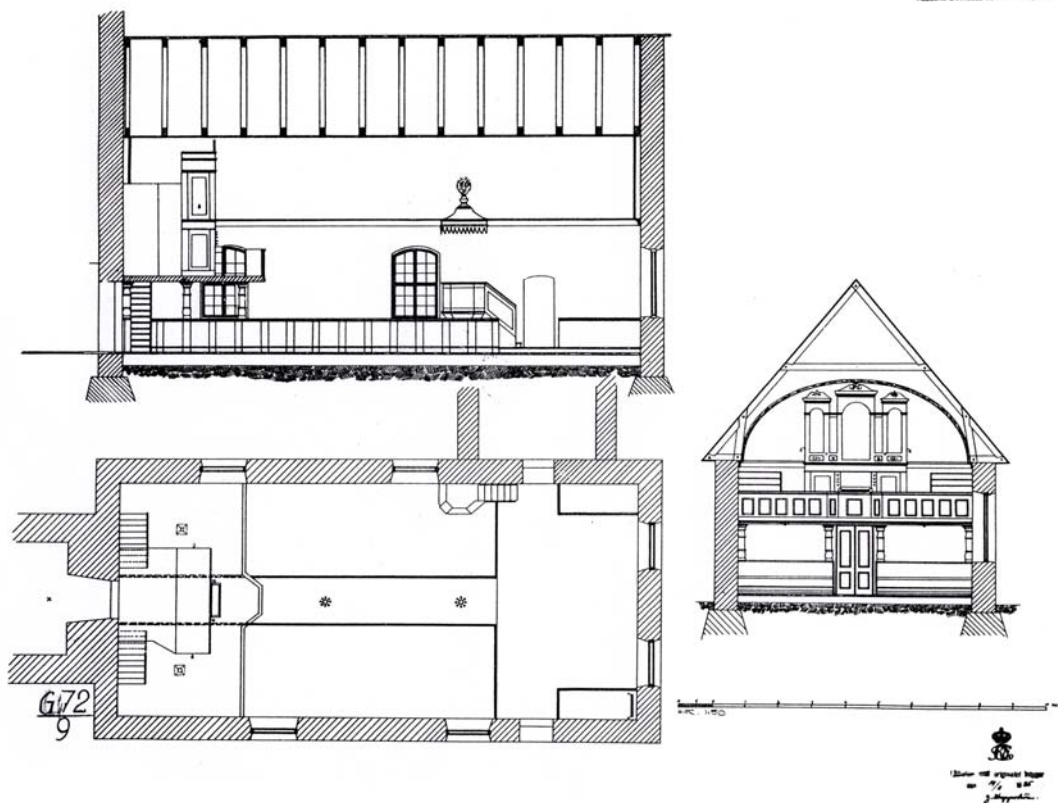
Gryteryds kyrka är uppförd under mitten av 1700-talet och uppvisar en nyklassicism med kvardröjande barock. Den nuvarande kyrkan ersatte en äldre träkyrka. Virke från den gamla kyrkobyggnaden återanvändes i samband med att den nya kyrkan byggdes. Kyrkan byggdes som en salskyrka med rakavslutad kor, en sakristia är vidbyggd dess norra sida. Fram till 1822 då det nuvarande tornet uppfördes hängde kyrkklockorna i en fristående klockstapel. Kyrkan är uppförd i sten med spritputsade fasader och slätputsade hörn och omfattningar, fönster och dörrsnickerierna är brunmålade. På långhuset och tornet ligger ett enkupigt lertegel, tornlanterninen är helt utförd i trä och på lanternintaket är belagt med kopparplåt.

Invändigt präglas kyrkorummet av de takmålningar som utfördes under 1770-talet av kyrkomålaren Sven Niklas Berg, dessa målningar kompletterades 10 år senare med gavelmålningar av Samuel Lindgren. I övrigt präglas det intima kyrkorummet av snickeriernas tämligen tunga färgsättning. Väggarna har en ljus avfärgning.

GRYTERYD KYRKA

ELEKTRISK INSTALLATION.

AV KUNGL. BYGGNADSTYRELSEN
FABRISKAD PÅ SATT FÖRÅRÅR AV STY-
RELSEN SVENSKA LÖN. 4/10/35



Ritning som upprättades 1935 inför installationen av el och värme i kyrkan. Oklart vem som upprättade ritningen.

Beskrivning och historik

Kyrkomiljön

Gryteryds socken är belägen med Sandviks socken i norr och i söder och öster angränsar Södra Hestra socken. Kyrkan är uppförd på en höjd invid landsvägen där den blickar ut över byn. Bebyggelsen ligger koncentrerad längs vägen och i anslutning till kyrkan den bl.a. den gamla skolan. Kyrkogården har utvidgats mot väster och den avgränsas av kallmurade stenmurar, tillträde fås genom enkla smidesgrindar. Kyrkotomten karaktäriseras av öppna gräsytor och asfalterade gångar, utvidgningen mot väster ligger något lägre än kyrkan och de äldsta delarna av kyrkogården.



Ett flygfoto över Gryteryd från 1950-talet visar den spridda gårdsbebyggelsen och kyrkan, i bildens övre del, insvept i grönska.

Kyrkobyggnaden

Gryteryds kyrka är en salskyrka med rakt avlutat kor i öster, sakristia i norr och ett västtorn. Exteriört följer kyrkan helt de nyklassicistiska idealen och har vitkalkade murytor som är spritputsade med släta hörn och omfattningar. Det senare tillkomna tornet har är murat med en krönande lanternin av trä. Lanterningen är vitmålad med grå detaljer, lanterninens tak är plåtklätt medan övriga takytor är belagda med enkupigt lertegel. Invändigt har kyrkan en mer ålderdomlig karaktär, de murade väggarna är vitkalkade och det tunnvalvda taket är helt täckta av målningar föreställandes den yttersta domen. Interiören är väl bevarad men har inslag från flera tider vilket sammantaget berättar om kyrkans nästan 250-åriga historia.

Historik

Gryteryd har en lång kyrklig historia. Och litet är känt om de tidigaste kyrkobyggnaderna men i ett testamente daterat 1342 omnämns prästen och kyrkan i Gryteryd. Den nuvarande kyrkan föregicks av åtminstone en tidigare kyrkobyggnad, en lokal tradition berättar att det funnits ytterligare en kyrkobyggnad som skall ha bränts ned under det nordiska sjuårskriget, 1560-66. När Gryteryds nuvarande kyrka byggdes återanvändes en del virke från den gamla kyrkobyggnaden. Den



Kyrkan sedd från öster, till sitt utseende är kyrkan stöpt i den nyklassicistiska stildräkten om än i en liten skala.

nya kyrkan byggdes under åren 1762-64 av byggmästaren Bengt Knutsson från Södra Unnaryd. I en första etapp uppfördes en tornlös salskyrka. Kyrkklockorna fick hänga kvar i den klockstapel som år 1758 hade byggts till den gamla kyrkobyggnaden. Efter åtta år bemålades kyrkan invändigt av kyrkomålaren Sven Niklas Berg, han målade den stora takmålningen som i sin helhet täcker kyrkorummets tunnvalv, samt även sakristian. Han utförde även kyrkans första altarprydnad som skall ha utgjorts av ett målat kors direkt på murytan, i långhuset gjordes ett draperimåleri kring fönstren. I mitten av 1780-talet kompletterades takmålningen med gavelmålningar, dessa utfördes av målaren



Vy över den takmålning som utfördes 1772 av Sven Niklas Berg, 12 år senare kompletterades takmålningen av Samuel Lindgren.

Samuel Lindgren. Lindgren målade samtidigt altaret, läktarbarriären, bänkdörrarna och draperimåleri kring korfönstren. Kyrkans ursprungliga orgeln ersattes några år senare av en ny som byggdes av Jonas Solberg. 1822 skedde den största förändring som kyrkan genomgått sedan den uppfördes, detta år revs den gamla klockstapeln och ett torn byggdes av E Dahl efter ritningar av Axel Almfelt, arkitekt vid överintendentsämbetet. Tornet gjordes lågt och kröntes med en träinklädd lanternin.

Den orgel som köptes in på 1780-talet ersattes under 1860-talet med en ny orgel byggd av orgelbyggaren J Andersson i Långaryd. I samband med att orgeln ersattes byggdes läktaren ut till sin nuvarande dimension och kyrkan genomgick samtidigt en invändig ommålning. Under hela det resterande 1800-talet utfördes fortlöpande förändringar av interiören och den arkitekturbundna utsmyckningen. 1878 gjordes en altarmålning direkt på korväggen och en ny altarring byggdes. 1884 kompletterades takmålningen med gavelpaneler som målades av målaren Samuel Lindgren.



Vy över koret från 1911. På bilden syns altarmålningen med pilasterindelning som tillkom år 1878. Foto P.G. Vejde, 1911.

Under mitten av 1920-talet utfördes en omfattande restaurering och renovering av kyrkan. 1925 lades spåntäckningen och 1926-27 utfördes en interiör restaurering under

ledning av arkitekten S Brandel. Vid den interiöra restaureringen togs äldre måleri fram och bänkinredningen byggdes om. Golvet lades om och en ny altarutsmyckning utfördes, den pilasterinramning som var målad på korväggen ersattes med en pilastrar utförda av trä. Fram till 1935 fungerade stora järnkaminer som kyrkans enda uppvärmning, detta år installerades elektrisk belysning och värme i kyrkobyggnaden. 1940 lades ett tegeltak på långhus och sakristian, tegeltaket lades direkt på den gamla spåntäckningen, 25 år senare ersattes tornlanterninens spåntäckning med en beklädnad av kopparplåt. 1970 genomfördes en invändig ommålning som fortfarande präglar kyrkorummet. Detta år byggdes läktartrapporna om och bänkinredningen målades röda invändigt.



Bänkinredningen karaktäriseras idag av den kulörta färgsättning som den fick vid restaureringen på 1970-talet.

Det gjordes flera tekniska installationer och ändringsarbeten som automatisk klockringning och tilläggsisolering av kyrkvinden. 1982 gjordes en exteriör ommålning där fasaderna ommålades. I slutet av 1980-talet utfördes den senaste stora invändiga restaureringen där omfattande rengörings- och konserveringsåtgärder utfördes på kyrkans arkitekturbundna måleri. Vid denna restaurering gjordes mindre förändringar av främst bänkinredningens disposition då de främre bänkarna togs bort. 2001 gjordes en exteriör restaurering där kyrkan putslagades och avfärgades, då avfärgningen på tornet av någon anledning misslyckades gjordes kompletterande arbeten 2003 där tornet blästrades och avfärgades på nytt, måleriarbetena på lanterninen avslutades år 2005.

Kulturhistorisk karakterisering och bedömning

Den nuvarande kyrkan ersatte en 1500-talskyrka som revs i samband med att den upplevdes för alltför liten för den dåvarande församlingen. Den nya kyrkan byggdes under åren 1762-64 och hade ursprungligen inget torn. I kyrkan finns återvunnet virke från 1500-talskyrkan. Till stilen uppvisar kyrkan en nyklassicism med kvardröjande barock. Det senare tillkomna tornet knyter med den krönande lanterninen an till de nyklassicistiska idealen.

Kyrkan är till sin exteriör välbevarad där tornet utgör den enda stora förändring som skett sedan kyrkan uppfördes på 1760-talet. Invändigt har kyrkorummet förändrats vid ett antal tillfällen och i den nuvarande kyrkan finns spår från alla de skeden som kyrkan genomgått vilket på ett tydligt sätt förmedlar dess långa kontinuitet.

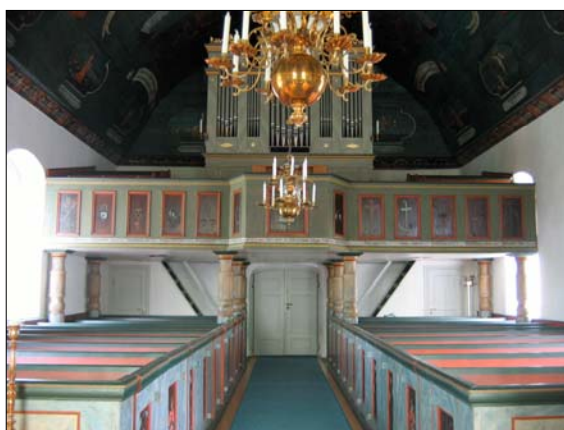
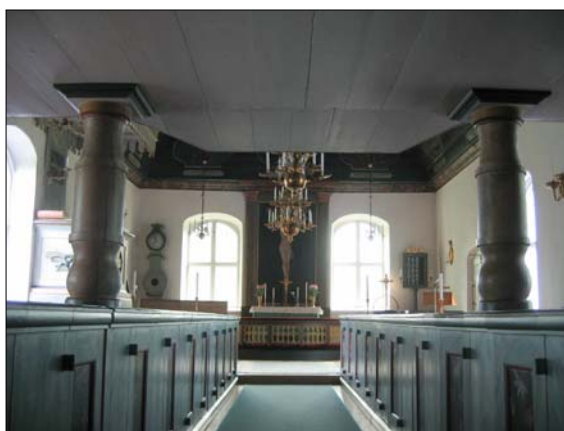
Utmärkande för det invändiga uttrycket är kyrkans rika takmåleri som utfördes av Sven Niklas Berg med senare kompletteringar av Samuel Lindgren. Den lilla skalan med slutna bänkkvarter bidrar till den intima atmosfären. Bänkinredningens färgsättning präglas av en sentida restaurering.

Äldre inventarier och föremål är bland annat dopfunten från 1691 men det finns även bemålade brädor som suttit i den gamla kyrkobyggnaden. Predikstolen från 1791, byggd av den kände Sven Larsson Morin, är en viktig del av kyrkan. Orgeln som byggdes 1869 av Johannes Andersson är endast bevarad till sin fasad, orgelverket har bytts ut vid flera tillfällen.

Inventarier tagna ur bruk och förvarade på sekundär plats är viktiga dokument över kyrkans användning i äldre tid.

Exteriörbilden visar det utseende som kyrkan fick 1822 i samband med att tornet uppfördes. Sedan dess har inga större utvändiga förändringar skett.

Bilderna i mitten visar en vy över kyrkorummet som i sin färgsättning präglas av den restaurering som genomfördes på 1970-talet. Den nedre bilden visar en del av takmålningen som bidrar stort till kyrkans karaktär.



Sammanfattning

- Långhusets och sakristian är kyrkans ursprungliga delar och tornet tillkom inte förrän vid 1822 då den gamla klockstapeln revs.
- Kyrkan uppvisar en nyklassicism med kvardröjande barock. Bärande för detta är det lanterninkrönta tornet och det rika invändiga måleriet.
- Kyrkans inredning utgör spår från kyrkans olika skeden och är som sådana viktiga som tidsdokument.



Bilderna visar inventarier och inredningsdetaljer från olika epoker i kyrkans historia. Dopfunten härrör från 1600-talet och stod ursprungligen i den medeltida kyrkobyggnaden. Predikstolen tillkom 1791, cirka tre decennier efter det att kyrkan färdigställdes. Altarmålningen utfördes 1878 och fick då en målad pilasterinramning, 1927-28 ersattes de målades pilastrarna av dylika i trä. De många tidskikten i kyrkan bidrar till att berätta om dess historia och den kristna kontinuiteten på platsen.

Händelsehistorik

- 1762-64 Nybyggnad.
Kyrkan uppfördes och ersatte en äldre träkyrka från 1500-talet. (JLST)
- 1764 Fast inredning – orgel.
En orgel köptes ifrån Burseryds församling. (JLM)
- 1772 Arkitekturbunden utsmyckning.
Kyrkans tak, läktarbarriär och bänkgavlar bemålades av målaren Sven Niklas Berg. (JLST)
- 1784 Arkitekturbunden utsmyckning.
Takmålningen kompletteras med gavelmålader av målaren Samuel Lindgren. (JLST)
- 1786 Fast inredning – orgel.
Den gamla orgeln ersattes med en ny utförd av Jonas Solberg från Värnamo. (JLM)
- 1791 Fast inredning – predikstol.
Kyrkan fick sin predikstol. Predikstolen är utförd av Sven Nilsson Morin. (JLST)
- 1822 Nybyggnad – torn.
Klockstapeln från 1758 revs och ersattes av ett västtorn. Tornet ritades av arkitekt A Almfelt. (JLST)
- 1866-69 Fast inredning – orgel.
Kyrkan fick en ny orgel byggd av J Andersson i Långaryd. (Cinthio, E. 1993)
- 1866-69 Ändring.
Läktaren utvidgas och en ommålning av interiören utfördes. (Cinthio, E. 1993)
- 1878 Arkitekturbunden utsmyckning.
Altarmålningen med pilasterinramning utförs på korväggen. En ny altarring tillkom. (Cinthio, E. 1993)
- 1884 Arkitekturbunden utsmyckning.
Detta år tillkommer gavelpaneler utförda av målaren Samuel Lindgren. (JLM)
- 1924 Vård/underhåll – takomläggning.
Taket omtäcktes med ekspån. (Cinthio, E. 1993)
- 1926-27 Ändring – restaurering.
En interiör restaurering av kyrkan utfördes efter program av arkitekt S Brandel. Arbetena omfattade:
- En ommålning av interiören där äldre färger togs fram.
- Bänkinredningen byggs om där de äldre fasaderna återanvändes.
- Golvet lades om.
- Korfönstren glasades med antikglas.
- Den målade pilasterinramningen vid altarmålningen ersattes med träpilastrar, nya nummertavlor tillkom. (Cinthio, E. 1993)
- 1935-36 Teknisk installation.
El och värme installerades i kyrkan. (Cinthio, E. 1993)

-
- 1939 Vård/underhåll.
Kyrkan genomgick reparationsarbeten. Bland annat genomförs rengöring och puts-
lagningar av den invändiga putsytorna varvid fragment av äldre kalkmåleri hittades. Golvet
i kyrkan var rötskadat och lagades. Vid arbetena togs de främre bänkpåret bort. (JLST)
- 1940 Arkitekturbunden utsmyckning.
De fragment av äldre kalkmåleri som fanns i kyrkan överkalkades under ledning av kon-
servator. (JLST)
- 1941 Ändring – tak.
Kyrkans fick ett ny tegeltak. Den nya taktäckningen lades direkt på det gamla takspånen.
(JLST)
- 1948 Fast inredning – orgel.
Kyrkans orgel(-verk?) ersattes med en ny orgel som byggdes av orgelfirman E A Zetter-
qvist & Son Efr. i Örebro. (JLST)
- 1950 Vård/underhåll.
Läktarbarriären och dopfunten befanns angripen av skadedjur och åtgärder vidtogs.
(JLST)
- 1965 Ändring – tak.
Lanternins spåntäckning ersattes med en beklädnad av kopparplåt. (Cinthio, E. 1993)
- 1967 Fast inredning – orgel.
Orgeln fick ett nytt orgelverk utfört av I Johansson. (Cinthio, E. 1993)
- 1970 Ändring – ombyggnad.
Läktartrapporna ersattes med nya. Bänkarna målades invändigt i rött med svarta lister.
(Cinthio, E. 1993)
- 1974 Teknisk installation.
Automatisk klockringning installerades. (JLM)
- 1982 Vård/underhåll – målningsarbete.
Kyrkan målades om utvändigt med KEIM silikatfärg. (JLM)
- 1988 Ändring – tilläggsisolering.
Kyrkvinden isoleras. (JLST)
- 1989 Konserveringsarbeten.
Under detta år genomfördes en rengöring och konservering av kyrkans takmålningar.
Samtidigt utfördes konserveringsarbeten på läktarbröstningen, bänkgavlarna, altarmål-
ningen och predikstolen. (JLST)
- 1989 Ändring.
De främre bänkarna i kyrkan plockades bort för att bereda bättre plast vid dop m.m.
(JLM)
- 2001 Ändring – restaurering.
Kyrkan genomgick en restaurering efter program av arkitekt Lars Redegard. Arbeten om-
fattade:
- Putslagning och avfärgning av tornet, avfärgning av långhusets söderfasad.
- Utvändiga trädetaljer målades med linoljefärg.
- Komplettering och justering av kyrkans vattenavledning. (JLST)

2003

Vård/underhåll.

Den restaurering som utfördes under 2001 misslyckades vad gäller tornets avfärgning som snart efter slutförandet flagnade. Tornet blåstrades lätt och avfärgades på nytt. Vidare avslutades de planerade arbetena med att lanterninen och sockeln målades. (JLM)

Referenser

Tryckta källor

Kulturhistorisk utredning och bevarandeförslag för Gislaveds kommun, Jönköpings läns museum 1981
Cinthio, E mfl (red), *Sveriges Kyrkor volym 216: Kyrkobyggnader 1760-1860, del 2*, Uppsala 1993 (SvK)
Lindberg, Harald, *Sant och sägen från Gryteryd*, Malmö 1990

Arkiv

Jönköpings läns museums arkiv (JLM)
Länsstyrelsen i Jönköpings läns arkiv, med kopior ur ATA:s arkiv (JLST)

Tekniska och administrativa uppgifter

Jönköpings läns museums dnr: B55/05
Beställare: bsv arkitekter och ingenjörer AB
Fastighetsägare: Burseryds kyrkliga samfällighet, Svenska kyrkan
Rapportansvarig: Jönköpings läns museum genom Mattias Sörensen
Foto: Mattias Sörensen
Län: Jönköpings län
Kommun: Vaggeryds kommun
Socken: Gryteryds socken
Fastighetsbeteckning: Gislaved Gryteryds kyrka 1:1
Belägenhet: Ekonomiska kartans blad Gryteryd 5C 6h
Dokumentationsmaterialet förvaras i Jönköpings läns museums arkiv