

Kulturhistorisk karakterisering och bedömning

## **Södra Hestra kyrkogård**

*Södra Hestra socken i Gislaveds kommun  
Jönköpings län, Växjö stift*

Rapport, foto och ritningar: Robin Gullbrandsson  
Grafisk design: Anna Stålhammar  
Tryckning och distribution: Lena Sletteberg

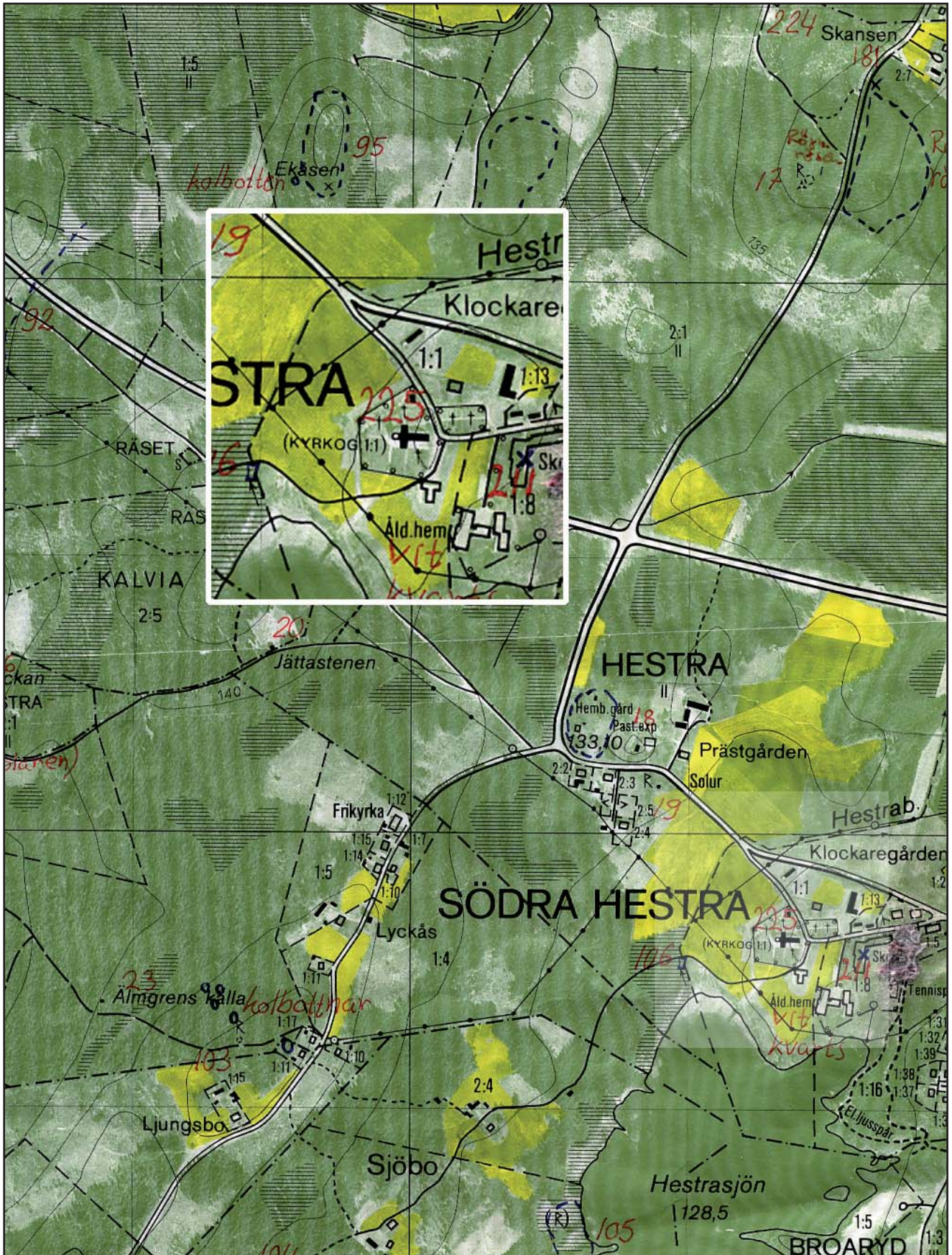
Jönköpings läns museum, Box 2133, 550 02 Jönköping  
Tel: 036-30 18 00  
E-post: [info@jkpglm.se](mailto:info@jkpglm.se)  
[www.jkpglm.se](http://www.jkpglm.se)

Utdrag ur tryckta och ajourhållna ekonomiska kartor är återgivna enligt tillstånd: Ur allmänt kartmaterial från Lantmäteriet. Medgivande 94.0133

© JÖNKÖPINGS LÄNS MUSEUM 2007

## Innehåll

Inledning . . . . .	5
Bakgrund . . . . .	5
Syfte . . . . .	5
Inventeringens uppläggning . . . . .	5
Allmän kyrkogårdshistorik . . . . .	7
Sammanfattande beskrivning . . . . .	9
Södra Hestra kyrkogård . . . . .	10
Kyrka och kyrkomiljö . . . . .	10
Kyrkogårdens historik . . . . .	11
Händelsehistorik . . . . .	12
Beskrivning av kyrkogården idag . . . . .	13
Allmän karaktär . . . . .	13
Omgärdning . . . . .	13
Ingångar . . . . .	13
Vegetation . . . . .	13
Gångsystem . . . . .	14
Gravvårdstyper . . . . .	14
Fattigbössor . . . . .	15
Bårhus . . . . .	15
Beskrivning av enskilda kvarter . . . . .	16
Kvarter A – C och G . . . . .	16
Allmän karaktär . . . . .	16
Gravvårdstyper . . . . .	16
Kulturhistorisk bedömning och karaktär . . . . .	17
Kvarter D – F . . . . .	18
Allmän karaktär . . . . .	18
Gravvårdstyper . . . . .	18
Kulturhistorisk karaktär och bedömning . . . . .	19
Norra utvidgningen . . . . .	19
Allmän karaktär . . . . .	19
Gravvårdstyper . . . . .	19
Kulturhistorisk bedömning och karaktär . . . . .	19
Nya kyrkogården . . . . .	19
Allmän karaktär . . . . .	19
Gravvårdstyper . . . . .	19
Kulturhistorisk bedömning och karaktär . . . . .	20
Kulturhistorisk bedömning av kyrkogården som helhet . . . . .	21
Att tänka på i förvaltning av kyrkogården . . . . .	22
Referenser . . . . .	23
Arkiv . . . . .	23
Tryckta källor . . . . .	23
Tekniska och administrativa uppgifter . . . . .	23



Utdrag ur ekonomiska kartans blad Södra Hestra 5C 7i 1991.

## Inledning

### Bakgrund

På uppdrag av Växjö stift genomför Jönköpings läns museum en kulturhistorisk inventering av kyrkogårdar inom stiftets del av Jönköpings län. Arbetet bekostas av medel från den kyrkoantikvariska ersättningen och påbörjades under år 2006 och det beräknas avslutas under år 2008. Inventeringen berör samtliga till Svenska kyrkan hörande kyrkogårdar och begravningsplatser, även sådana som har tagits ur bruk. Denna rapport utgör en delrapport i inventeringen vars resultat kommer att sammanställas och analyseras i en stiftsövergripande rapport.

### Syfte

Den stiftsövergripande inventeringen syftar till att lyfta fram kyrkogårdarnas kulturhistoriska värden, att få en överblick av stiftets kyrkogårdar samt att sammanställa den enskilda kyrkogårdens historia. Inventeringen är avsedd att utgöra ett underlag i församlingens förvaltningsarbete och i de vård- och underhållsplaner som församlingarna arbetar med att ta fram. Inventeringarna ska vidare kunna användas i handläggningen av kyrkoantikvariska ärenden och för att bedöma var det är särskilt viktigt att stödja insatser med kyrkoantikvarisk ersättning.

### Inventeringens uppläggning

Rapporten omfattar en historik över kyrkogården, beskrivning av de olika kvarteren, fotografier och en kulturhistorisk karakterisering och bedömning. Arbetet har varit uppdelat i en fältedel med inventering och fotografering samt en arkivgenomgång. De aktuella arkiv som gått igenom har främst varit Länsstyrelsen i Jönköpings läns arkiv, Antikvarisk-topografiska arkivet i Stockholm (genom kopior hos länsstyrelsen) samt Jönköpings läns museums arkiv. I möjligaste mån har också samfälligheternas eller församlingarnas egna arkiv använts. Utöver arkiv har uppgifter hämtats från befintlig litteratur däribland hembygds litteratur. Äldre fotografier har också använts för att kunna tolka händelser i kyrkogårdens historia. De i rapporten redovisade arkivuppgifterna utgör en sammanfattning av genomgångna arkiv och ska inte ses som en komplett beskrivning av händelser i kyrkogårdens historia. Arbetet inkluderar en omfattande fotodokumentation varav endast ett litet antal bilder använts i rapporten. Växjö stift, respektive församling, samt läns museet har rätt att fritt bruka fotografierna. För varje kyrkogård görs en kortfattad beskrivning av kyrkomiljön och en mer omfattande beskrivning av kyrkogården och samtliga kvarter. Vidare görs kulturhistoriska bedömningar över varje kvarter och en sammanfattande över hela kyrkogården där de kulturhistoriska värdena lyfts fram.

Den kulturhistoriska bedömningen görs i samarbete med representant från Länsstyrelsen i Jönköpings län. En kulturhistorisk bedömning är aldrig definitiv utan hela tiden föremål för omvärderingar. Vid bedömningen tas hänsyn till varje kyrkogårds egna värden, men också till värden i förhållande till andra kyrkogårdar i stiftet och övriga landet. Den kulturhistoriska bedömningen nämner i de flesta fall inte enskilda gravstenar utan beskriver värden och karaktärsdrag i stort. Inför varje planerad förändring eller större underhållsåtgärd som påverkar det kulturhistoriska värdet skall tillstånd inhämtas från länsstyrelsen. Varje ärende behandlas där från fall till fall. Utifrån den kulturhistoriska värderingen och karakteriseringen tas beslut om vilka åtgärder som är berättigade till kyrkoantikvarisk ersättning.

Fältarbete och rapport har utförts av antikvarie Robin Gullbrandsson vid Jönköpings läns museum. Rapporterna finns tillgängliga på Växjö stift, Länsstyrelsen i Jönköpings län, Jönköpings läns museum samt på respektive kyrklig samfällighet.

## Allmän kyrkogårdshistorik

I stort sett alla våra landsortskyrkogårdar är jämnåriga med den första kyrkan på platsen, i de flesta fall medeltida. Efter flera hundra år av obruten kontinuitet är de också ännu i bruk. Från medeltidens kyrkogårdar finns dock väldigt litet bevarat. De viktigaste förändringarna som kristendomen införde gällande våra begravnings seder är att platsen för begravingarna skulle vara vigd och inhägnad. Den medeltida inhägnaden kunde bestå av en stenmur men vanligare var att den var uppförd av timmer, bogårdsbalken, ibland manshög. Till den typiska bilden av en medeltida inhägnad kyrkogård hör även stigluckan som både hade en symbolisk som praktisk funktion som port till den vigda jorden.

Den medeltida kyrkogården saknade ett tydligt system med gångar och kvarter. Man fortsatte dock den förkristna sedvänjan att gravsätta folk efter deras gårds- eller bytillhörighet, antingen i smala tegar eller i kvartersliknande grupper. Till ovanligheterna hörde att man satte en vård över graven, som istället endast markerades av en jordhög. Om en vård sattes upp var den av trä, undantagsvis av sten eller smide. Det var också vanligt att man använde sig av kyrkogården på ett nyttobetonat sätt, nämligen som betesmark. Det ingick troligen i många klockares löneförmåner att ha sina djur betandes på kyrkogården.

Den medeltida kyrkogårdens utformning levde kvar väldigt länge, och påminde mest om en äng med små gravkullar och enstaka spridda vårdar. I stort sett börjar förnyelsen under tidigt 1800-tal, men ännu vid sekelskiftet 1900 har många landsortskyrkogårdar kvar den typiskt medeltida ängskaraktären. Förnyelsen börjar i städerna, genom att gravsättningar på stadskyrkogårdarna förbjuds av hygieniska skäl. Enligt en kunglig förordning från 1815 måste begravingar innanför stadskärnan upphöra och begravningsplatser – utan andra kyrkobyggnader än t ex gravkapell – anläggas utanför stadsbebyggt område. Vidare skulle staten genom Överintendentsämbetet ansvara för att de blev prydligt och hälsosamt anlagda. Runt om i landet anläggs begravningsplatser precis utanför stadskärnorna under de första decennierna av 1800-talet. De anläggs med symmetriska gångsystem och kvartersindelningar, trädplanteringar för att förbättra luftkvaliteten och stenmurar med smidesgrindar. I de arkitektoniskt anlagda begravningsplatserna exponerades vissa gravar tydligare än andra. Att begravas utifrån vilken gård eller by man hörde till ersattes nu av så kallade köpegravar och allmänna gravar. Detta var en social indelning där de som ville och hade förmåga att köpa sin gravplats både fick en större sådan för hela sin familj och en bättre placering utmed gångar eller nära entréerna.

Köpegravarna anlades med grusbäddar och stenramar och senare även häckomgårdningar. Andra begravdes kostnadsfritt utmed den allmänna linjen där man gravsattes i en kronologisk ordning, tätt intill den som hade begravts före och oberoende om ens man eller hustru eller övrig familj låg på annan plats. Gravvårdarna var oftast mycket små och oansenliga.

Trädkransen introduceras först på städernas begravningsplatser men når under 1800-talets slut även allt fler landsortskyrkogårdar. Då introduceras också de typiska sorgeträden med hängande växtsätt. I början av 1900-talet planläggs även kyrkogårdarna på landsorten i kvarter med symmetriskt lagda gångar, grusbäddar på gravarna och välklippta häckar eller stenramar runt om. Indelningen av kyrkogården mellan köpegravsområde och allmänt område speglar ett socialt uppdelat samhälle. Företeelsen levde kvar till in på mitten av 1900-talet (upphörde officiellt 1964) och ersattes då av kvarter med gravar i långa rader längs med rygghäckar. Samtidigt började man av rationella skäl ta bort stenramar, häckomgårdningar och grusbäddar för att ersätta det med gräsmattor. Den sociala utjämnningen av ståndssamhället avspeglas på kyrkogårdarna genom allt mer enhetliga gravvårdar utan titlar, oftast utförda i det liggande formatet 60x80 cm.

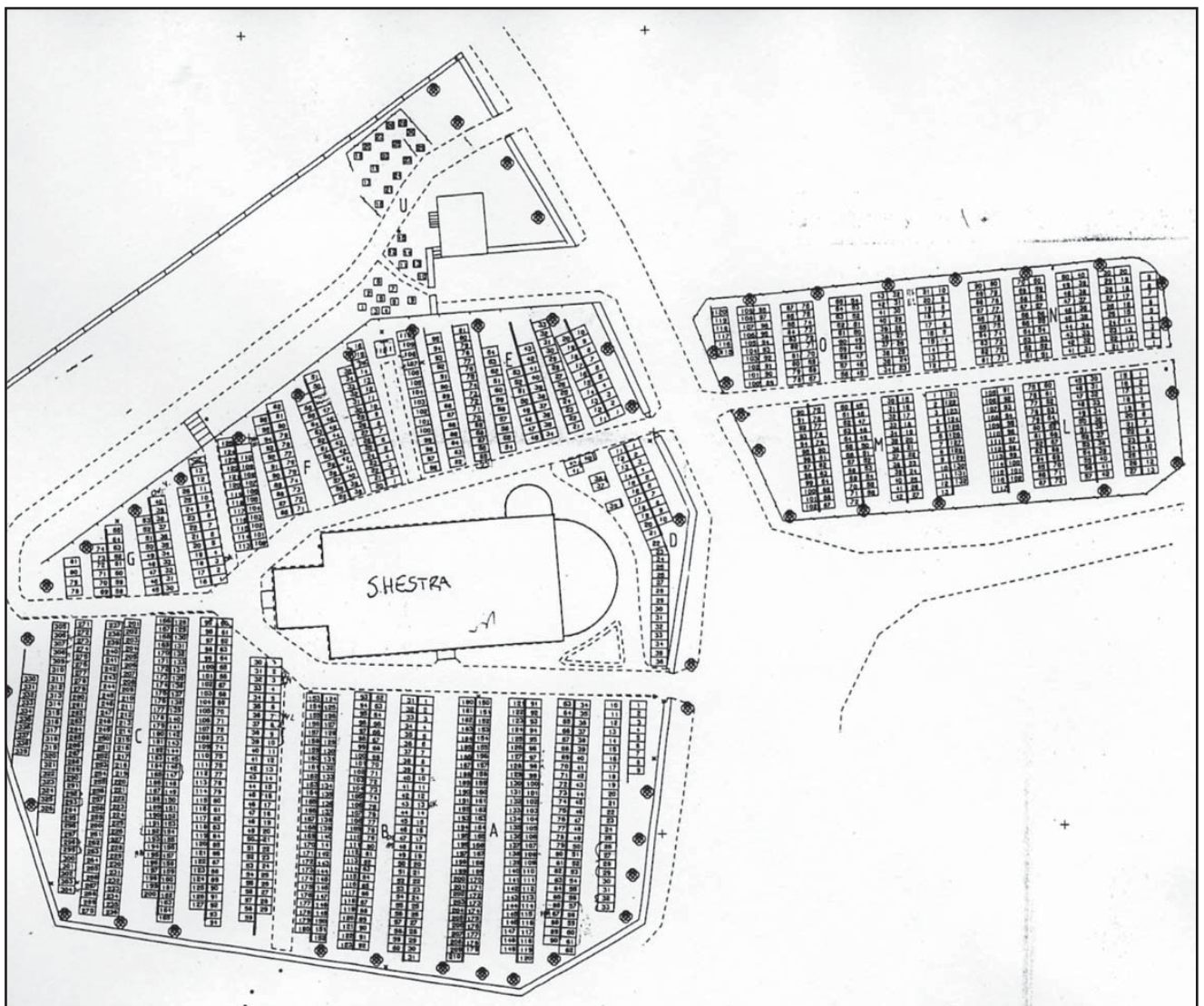
Från och med 1980-talet blir gravvårdarna återigen mer individualiserade. Idag ser vi en mångfald olika former på gravstenar från liggande naturstenar till mer fantasifullt utformade vårdar. Den ökade individualiseringen under 1900-talets slut speglas också genom de många olika begravningsformer som idag erbjuds. Förutom kistbegravning och urngravar med personliga vårdar, erbjuds också minneslundar för askor som grävs ner anonymt utan plats för namn men med gemensam plats för blommor, askgravlundar med en ofta konstnärligt utformad gemensam plats för namn och smyckning, kistminneslundar där kistor begravs anonymt och utan plats för namn, samt kistgravlundar där kistor begravs anonymt men där det finns en gemensam plats för namn och utsmyckning. Till detta kommer också de muslimska områdena, som ännu främst förekommer på stadskyrkogårdarna.

På 1920-talet började en ny typ av begravningsplats att anläggas, nämligen skogskyrkogården. En av de tidigaste i landet var skogskyrkogården i Skillingaryd från 1922. Dessa präglas av friväxande och naturligt förekommande träd, såsom gran, tall och björk. Endast sällan eller i begränsad omfattning används planterade och kultiverade träd.



## Sammanfattande beskrivning

Södra Hestra kyrkogård består av en gammal och en ny del, sistnämnda från 1922. Den gamla kyrkogården har 1973 fått en smal utvidgning vid sin norra sida med ett bårhus. Gamla kyrkogården omges av kallmurar och en kraftigt utglesad trädkrans. Till följd av senare tiders rationaliserade skötsel är karaktären övervägande efterkrigstida. Vid kyrkans norra sida domineras dock ännu intrycket av det förra sekelskiftets påkostade gravformer. Den nya kyrkogården utgör ett genom häck och trädkrans väldefinierat rum på andra sidan bygatan. Även där är dock den tidigare karaktären kraftigt utslätad.



Aktuell gravkarta över Södra Hestra kyrkogård. Norr är uppåt. Burseryds pastorats arkiv.

## Södra Hestra kyrkogård



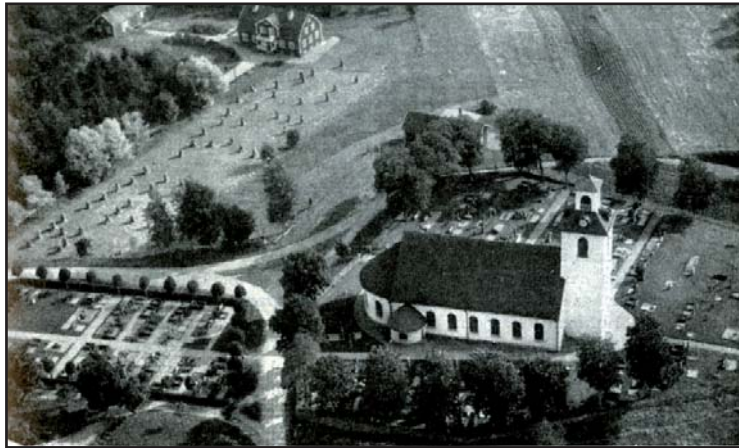
### Kyrka och kyrkomiljö

Södra Hestra socken utgör en sjö- och mossrik bygd i länets sydvästra ände. Genom socknen rinner från norr till söder Västerån och Österån. Fornlämningsbilden är begränsad, men en hållkista indikerar dock viss bebyggelse under yngre stenålder. I övrigt kan den stora rikedomen på gårdsnamn med ändelserna –hult och –ryd ses som belägg för att en stor del av bygden bröts först vid medeltidens ingång. Sockennamnet uppträder i skrift första gången 1310. Ur kyrkligt hänseende var Södra Hestra moderförsamling med Gryteryd som annex långt in på 1900-talet, idag tillhör församlingen Burse-ryds pastorat. Socknen har varit en utpräglad småbrukarbygd. Det enda säteriet var Samseryd, med anor från åtminstone 1500-talet då det ägdes av släkten Liljesparre. Senare innehavare har varit släkterna Aminoff och Ekelund. Med invigningen av Västra centralbanan 1906 började ett samhälle växa upp kring stationen i Broaryd, strax sydost om kyrkbyn. Handlare och smärre industrier etablerade sig, men kyrkbyn behöll sina administrativa funktioner.

Kyrkbyn ligger vid Hestrasjöns norra strand. Kyrka och kyrkogård har ett markant krönläge med sankta hagmarker i väster och norr, genom vilka Hestrabäcken rinner. Kyrkogården delas av bygatan i två delar, en västlig ursprunglig och en östlig senare tillkommen. I vinkeln mellan dem båda är en asfalterad parkering med den gamla sockenstugan från 1830 i söder, denna är i sen tid kraftigt tillbyggd på baksidan och tjänar som församlingshem. Fasaderna är klädda med rödfärgad locklistpanel och sadeltaken täckta med betongpannor. Den klassiserande porten är ursprunglig. I backen väster härom står en ålderdomlig, timrad ”knektstuga” med omålade träpanel och tegeltäckt sadeltak. Öster om kyrkplatsen finns ett ål-

derdomshem med huvudbyggnad i trä från 1929 och sentida längor i tegel respektive trä. Vid ålderdomshemmets sida befinner sig en skolbyggnad med två trä- och tegellängor från omkring 1970, sammanbyggda i vinkel. I anslutning finns två f.d. lärarbostäder i trä, en äldre från 1842 och en yngre från 1954. Norr om kyrkplatsen ligger Klockaregården och ett välbevarat kyrkstall med rödfärgad locklistpanel och tegeltäckt sadeltak. Prästgården från 1801 ligger på en höjd norr om Hestrabäckens sänka.

Kyrkan är uppförd i empirestil 1829. Långhuset har ett närmast fullbrett rundat kor i öster med sakristia i norr, ovanligt nog rundad. I väster är ett torn med vitmålad trälanternin, flacka takfall och krönande kors. Fasaderna bär vit puts och genombryts av stora rundbågsfönster. En sydport är symmetriskt placerad. Kyrkan bär ett brant sadeltak. Alla takfall är kopparplåtstäckta. Nuvarande kyrkas föregångare var en sannolikt medeltida stenkyrka, utökad 1701. Denna skall ha legat strax söder om empirekyrkan.



Flygfotografi från 1940-talet. Större delen av gravarna har grusbädd och häck- eller stenram.

### Kyrkogårdens historik

Södra Hestra kyrkogård har medeltida ursprung, men om detta minner idag inget ovan mark. Sannolikt utvidgades kyrkogården åt norr i samband med nuvarande kyrkas uppförande 1829. Vid denna tid torde kyrkogårdsmuren ha anordnats. 1888 utvidgades kyrkogården norrut och västerut. I samband med detta kan antagas att nuvarande trädkrans planterades. 1897 ordnades kyrkogården med sandade rätvinkliga gångar. Det började bli vanligare med stenvårdar på gravarna och ytorna belades ofta med singel. 1922 anlades en ny kyrkogård i öster efter ett förslag av gillesträdgårdsmästare Siegfried Larsén, Dannäs. Kring denna planterades hagtornshäck och lönnar. Fram mot mitten av 1900-talet förbjöds grusgravskicket och bestämmelser om maximistorlek på gravvårdar infördes. 1961 uppfördes ett bårhus i backen norr om kyrkogården efter ritningar

av arkitekt Svend Bögh-Andersen, Laholm. Redan 1968 genomgick det en omfattande renovering varvid väggarna ommurades med vitt kalksandtegel och isolerades. Detta arbete utfördes av Gunnar Knutssons Byggnads AB, Gislaved. 1973 föranledde bristen på gravplatser att gamla kyrkogården utvidgades mot norr i enlighet med ett förslag av trädgårdsarkitekt Ragnar Ekstedt, Växjö. På denna nya del skulle gravarna läggas helt i gräs. Under 1900-talets senare decennier har kyrkogårdens karaktär från det tidiga 1900-talet utslätats genom borttagande av grusgångar och grusgravar samt asfaltering av huvudgångar.

## Händelsehistorik

Medeltid

Kyrkogården anläggs.

1827 – 30

Ny kyrka uppförs norr om den gamla. (Andersson 1989)

1888

Utvidgning åt väster och norr. (Ny Smålands beskrifning; Södra Hestra hembygdsbok)

1897

Anläggande av sandade gångar. (Ny Smålands beskrifning)

1922

Ny kyrkogård i öster. Gillesträdgårdsmästare Siegfried Larsén, Dannäs. (JLST)

1961

Bårhus. Arkitekt Svend Bögh-Andersen, Laholm. (JLST)

1968

Ombyggnad av bårhus. Gunnar Knutssons Byggnads AB, Gislaved. (JLM)

1973

Kyrkogårdsutvidgning åt norr. Trädgårdsarkitekt Ragnar Ekstedt, Växjö. (JLST)

## Beskrivning av kyrkogården idag

### Allmän karaktär

Gamla och nya kyrkogården utgör två skilda enheter på var sin sida av bygatan. Gamla kyrkogården har en oregelbunden, i det närmaste femkantig form. Kyrkan ligger tämligen mitt på kyrkogården, något förskjutet mot öster. Söder om kyrkan befinner sig kvarter A – C. Öster om koret är det lilla kvarter D och norr om kyrkan kvarter E – G. I slänten längs norra sidan sträcker sig 1973 års utvidgning med bårhuset vid en terrassering i östra änden. Nya kyrkogården i öster har en närmast rektangulär form med fyra rätvinkliga kvarter, L – O.

### Omgärdning

Gamla kyrkogården omges av 1800-talskallmurar av kilad marksten respektive småblock. I norr, söder och väster är det en stödmur. Murhöjden skiftar från ca 0,5 till 1,5 meters höjd. På murkrönen växer mossa och sedum. Norra utvidgningen begränsas i norr och väster av en låg stödmur av fogad, kilad marksten. I öster är en fogad mur i samma material, ca 1 meter hög med gräsbeväxt krön.

### Ingångar

Gamla kyrkogårdens båda ingångar är placerade i öster, norr respektive söder om kyrkan. Den norra har en nygotisk pargrind i gjutjärn, troligen samtida med kyrkogårdsutvidgningen 1888, den södra har en stram pargrind i smide, troligen från 1970-talet. Båda grindparen hänger på toppiga granitstolpar från ca 1900 med avfåsade hörn. In till nya kyrkogården är från väster (mitt för den norra av gamla kyrkogårdens ingångar) en påkostad pargrind i smide från 1922 mellan stolpar av samma slag som ovan. I öster är en ingång med pargrind av samma typ som den södra på gamla kyrkogården. Denna hänger mellan gråmalade järnstolpar. Norra utvidgningen nås från öster via en smidd pargrind från 1973 av samma typ som ovan. Stolparna är av fogad, kilad marksten.

### Vegetation

Kring gamla kyrkogården växer en bitvis kraftigt utglesad trädkrans av lönn. Flera av de träd som ännu står är sekelgamla. Utanför norra utvidgningens stödmur växer en rad med ekar, planterade 1973. Kring bårhuset är planteringar med prydnadsbuskar, bl.a. rhododendron. En grupp med måbärsbuskar växer i utvidgningens västra ände. Runt nya kyrkogården växer en måbärshäck och en välhållen trädkrans av lönn från 1922.



Sen 1800-talsgrind i den ena av gamla kyrkogårdens ingångar.



Västra ingången till nya kyrkogården.

### Gångsystem

Från gamla kyrkogårdens ingångar löper två asfalterade gångar längs kyrkans långsidor och förenas framför tornporten för att därifrån löpa rakt västerut och övergå i den grusgång som delar norra utvidgningen i två hälfter. Runt kyrkan är marken grusad. Nya kyrkogården delas i en nordlig och en sydlig hälft av en asfalterad rak gång.



Rikt bestånd av olika gravårdstyper vid kyrkans nordsida.

### Gravårdstyper

Gamla kyrkogården kan uppvisa ett brett spektra av gravkonst från 1700-talet fram till idag, nya kyrkogården från tidigt 1900-tal till idag. De äldsta vårdarna är huggna för hand i granit, ett flertal av dem är från 1800-talets första hälft och har ett stramt nyklassicistiskt formspråk. De första industriellt framställda vårdarna är de av gjutjärn från 1800-talets andra hälft. Ett vanligt inslag på främst norra delen av gamla kyrkogården är det förra sekelskiftets resliga vårdtyper av granit, vanligen i form av bautasten eller obelisk. Med mellankrigstidens bestämmelser om maximihöjd på vårdar fick status istället uttryckas på bredden. Bruket av grusbäddar med inramning av sten eller häck var vanligt bland dessa, liksom hos de föregående, men kvarstår idag bara i enstaka fall. Ofta utgjorde vård och stenram en helhet som blivit bruten när stenramen avlägsnats. Bland de äldre gravarna finns ett par exempel på inramning i form av gjutjärnstaket. Någon allmän linje tycks ej ha funnits på kyrkogården, men exempel finns ändå på de små liggande stenar som brukade vara vanliga i detta sammanhang. Under efterkrigstiden blev vårdarna enklare i sina former samt mer och mer uniforma. En orsak var det begränsade utbudet av tillverkare, vilka ofta nyttjade samma kataloger. En annan orsak var tidens betoning av likheten inför Gud och det kollektivistiska samhällsidealet. Genomgående



Borttagna äldre vårdar vid kyrkogårdsmuren.

under hela 1900-talet har granit varit närmast allenarådande som material, mot seklets slut företrädesvis ljus granit medan svart präglade de första decennierna.

### Fattigbössa

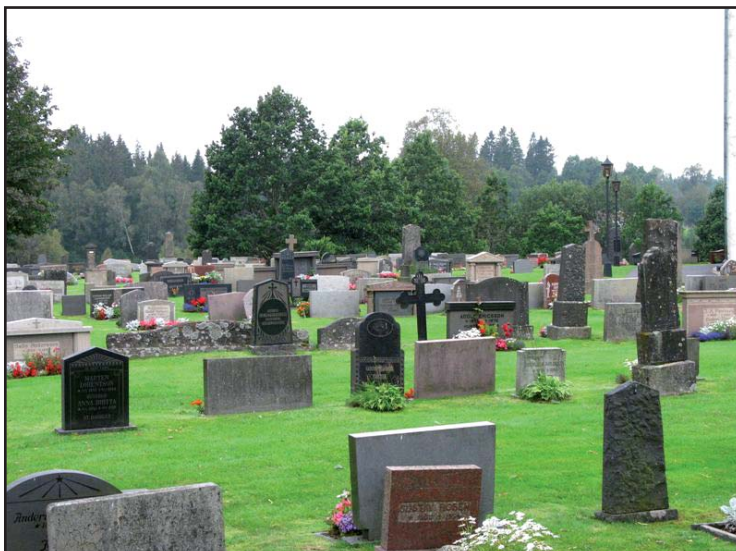
Vid östra kyrkogårdsmuren står mellan de båda ingångarna en fattigbössa. Den svartmålade stocken med smidesbeslag skall vara förfärdigad 1831. Inskriptionstavlan och det lilla sadeltaket i trä är sentida.

### Bårhus

Bårhuset från 1961 vilar på en källarvåning klädd med oregelbundna granitplattor. Murarna är uppförda av vitt kalksandtegel. Ingången är förlagd till södra gaveln där det finns en terrasserad förplats med kallmurade stödmurar. Porten i form av en pardörr med korsdekor är klädd med kopparplåt. Mot takfoten är väggpartiet indraget och har på nordgaveln en fönsterrad. Det mycket flacka sadeltaket är täckt med kopparplåt, neddragen över gavlarna.



## Beskrivning av enskilda kvarter



Kvarter A - C från öster.

## Kvarter A – C och G

### Allmän karaktär

Kvarter A – C utgör sedan grusgångarnas igenläggning en sammanhängande gräsyta söder om kyrkan. Kvarter G ligger norr om C, på andra sidan huvudgången men ansluter helt i karaktär. Gravarna ligger i nord-sydliga rader med ryggen mot varann. Tidigare har de troligen haft rygghäck och ursprungligen grusbäddar med häck- eller stenram. Ett antal gravar är familjegravar. Längs södra kyrkogårdsmuren finns en stor mängd borttagna äldre vårdar, resta och lutade.

### Gravvårdstyper

Kvarteren domineras av låga, rektangulära vårdar från 1940-talet till idag. Dessa har oftast en enkel form, bland de äldre gärna klassiserande med exempelvis kolonner. Fram till 1950-talet hade gravarna vanligen grusbädd och stenram, idag kvarstår bara en grusgrav tillhörande en grosshandlare med påkostad vård från 1944. En handfull äldre vårdar markerar sig i kvarteren, främst genom sin storlek. Äldst är ett gjutjärnskors från 1877 över en hemmansägare, enligt inskription gjutet i Törås, Anderstorp. Sju andra gjutjärnskors från 1878 – 98 har fått en sekundär placering längs kyrkogårdsmuren. Från 1800-talets sista decennier och 1900-talets första finns ett antal högresta vårdar, bl.a. obelisker och bautastenar, en av de sistnämnda bär utpräglad jugenddekor med ekrelief. En ovanlig utsmyckning i form av två händer i marmor sitter på en vård från 1893. Titel förekommer på många av de något äldre vårdarna. Van-





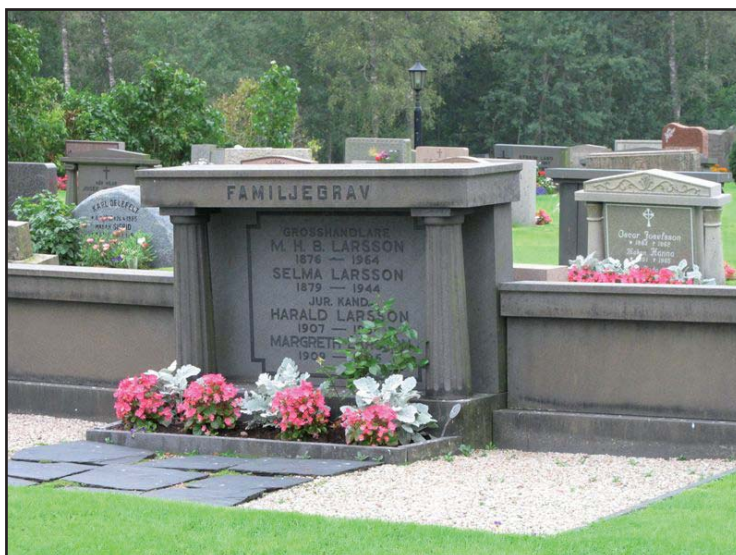
ligast är hemmansägare. Vidare finns: landstingsman, kyrkovård, lärarinna, skräddaremästare, faktor, kantor, byggmästare, elinstallatör, handlande, grosshandlare, snickare, stationsföreståndare, köpman, fabrikör, föreståndarinna, vårdbiträde, målaremästare, skollärare, rälsbussförare (med SJ-vapen). Ett par vårdar bär referens till väckelserörelsens två stora sångböcker, Ahnfelts och Missionsförbundets. De undanställda vårdarna vid kyrkogårdsmuren har en rik sammansättning. Två enkelt tillhuggna hällar bär årtalen 1753 och 1759. Från samma sekel är sannolikt ett smideskors med flöjel och löv. Från 1800-talets förra hälft finns 16 handhuggna granitvårdar, varav flertalet med en stram nyklassicistisk utformning. Två av vårdarna är resta över danemän och en över en nämndeman. Närmare 30-talet övriga vårdar är maskinellt framställda och härör från 1869 – 1930. Bland dessa märks två obelisker – över två meter i höjd – och en liten vård med den i sammanhanget klassiska Thorvaldsenbiskvin ”Dagen”.

#### Kulturhistorisk bedömning och karaktär

Kvarter A – C och G har till följd av det sena 1900-talets rationaliserade skötsel en övervägande efterkrigstida karaktär med rader av låga vårdar i sammanhängande gräsmatta. Det kulturhistoriska värdet ligger i enskilda vårdar. De äldre vårdar som står kvar på ursprunglig plats ger en dynamik och ett historiskt djup åt kvarteren. Flera av dem har konstnärliga kvaliteter. Den enda bevarade grusgraven är närmast av pedagogiskt intresse. Titlar på vårdar speglar såväl det gamla bondesamhället som framväxten av stationssamhället Broaryd. Många av de sekundärt uppställda vårdarna vid kyrkogårdsmuren besitter höga konst- och lokalhistoriska värden. Detta gäller framför allt de handhuggna stenarna och järnkorsen.

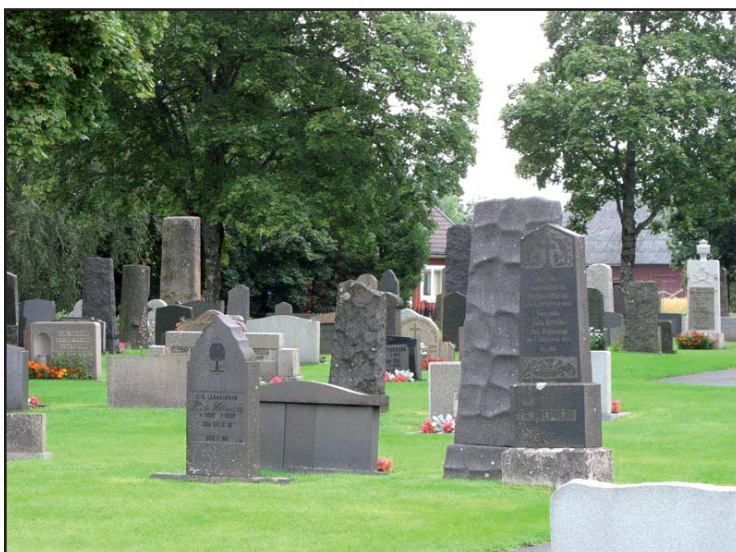


Gjutjärnskors från Törås bruk i Anderstorp.



Den enda grusgraven som finns kvar på kyrkans södra sida. Klassiserande vård med kolonner.

## Kvarter D – F



### Allmän karaktär

Kvarteren norr och öster om kyrkan består av nord-sydliga rader av gravar med ryggen mot varann. D utgör en egen enhet medan E och F hänger samman i en gemensam grasmatta sedan igenläggandet av den separerande grusgången.

### Gravvårdstyper

Gravvårdsbeståndet i kvarteren är blandat och präglas i hög grad av stora äldre vårdar, särskilt markant i kvarter E. Äldsta vården är sannolikt en obelisk från 1851, rest öster om koret över assessor Ekelund på Samseryds säteri. Invid denna återfinns en bautasten över kyrkoherde Bengt Magnusson från 1890. En annan bautasten – ca 2 meter hög – är rest 1908 över efterträdaren O S Broberg och omgärdas av en grusbädd med gjutjärnsstaket. I närheten finns ännu en gjutjärnsinhägnad grusgrav tillhörig kronolänsman Essén och ordnad 1905. En tredje kyrkoherdegrav från 1930 bär ett stort granitkors rest efter kontraktsprosten E Rosengren. Denna vård var tidigare fondmotiv för den grusgång som delade kvarter E och F. Vid sidan av nämnda gravar märks den omkring 3 meter höga bautastenen från 1919 över syskonen Gunnesson och en ca 2 meter hög motsvarande över en byggmästare. Det äldre vårdbeståndet kan uppvisa en rik formvariation, vilket bl.a. tar sig uttryck i en trädstam i granit från 1924. Vid sidan av de båda järninhägnade gravarna har endast två gravar behållit grusbädd och stenram, båda är från 1950-talet. Många av vårdarna bär titel, vanligast är hemmansägare och kyrkovård. Övriga titlar förutom ovan nämnda är: organist och kantor, nämndeman, riksdagsman, redaktör, fanjunkare, skomakare, folkskollärare, lantbrukare, fabrikör.



Två grusgravar med gjutjärnsstaket betyder mycket för intrycket av kvarter E.

### Kulturhistorisk karaktär och bedömning

Kvarteren vid kyrkans norra och östra sida har trots borttagande av grusytor i hög grad kvar sin prägel av det förra sekelskiftets kyrkogårdsideal. Detta tar sig uttryck i det rika beståndet av vårdar från denna tid. De påkostade formerna och de befintliga titlarna speglar kvarterens höga status. Här ligger flera kyrkoherdar och kyrkovårdar. Kvarter E och D har ett strategiskt läge vid landsvägen och ingången, där finns även den mest enhetliga karaktären. Fyra gravar har bevarad grusbädd, därav två stycken med gjutjärnsstaket vilka besitter ett mycket högt kulturhistoriskt värde.



Kvarter D.

## Norra utvidgningen

### Allmän karaktär

Den långsmala utvidgningen består av en gräsmatta som sluttar åt norr och väster. Ytan är endast i ringa grad tagen i anspråk. I öster finns några spridda urngravar och i väster några få kistgravar. Vårdarna är vända mot den genomgående gången.

### Gravårdstyper

Kistgravarna är från 1974 till idag och har låga vårdar med viss variation i form och material. Ett par vårdar bär titel. Urngravarna har små liggande vårdar från 1980 till idag.

### Kulturhistorisk bedömning och karaktär

Norra utvidgningen är ett exempel på det senare 1900-talets mer löst planerade kyrkogårdar, men ansluter likväl naturligt till gamla kyrkogården. De få urngravarna visar på ett gravskick som ännu snarare är undantag än regel.



## Nya kyrkogården

### Allmän karaktär

Nya kyrkogården består av fyra kvarter, L – O som ursprungligen definierats av grusgångar. Idag kvarstår bara den öst-västliga, nu asfalterade, gången som delar kyrkogården i kvarter L och M samt N och O. Båda delarna har nord-sydliga rader av gravar med ryggen mot varann, lagda i gräs. I N och O har raderna rygghäckar av måbär. Ursprungligen har gravarna haft grusbädd och häck- eller stenram. Många gravar från 1900-talets mitt är familjegravar.

### Gravårdstyper

Gravvårdsbeståndet håller genomgående en låg profil och är därigenom betecknande för utvecklingen från tiden kring 1930. De äldsta vårdarna är från 1925 och är något högre än breda. Vid denna tid





börjar vårdarna i stället bli låga och breda, ofta i form av gavlar till grusbäddar med stenram, varav det finns flera exempel. Genom borttagande av grusbäddarna ger de idag en något oproportionerligt intryck. Från och med 1940-talet är den låga rektangulära formen förhärskande, viket även gäller för de sentida vårdarna. Endast ett fåtal nya vårdar har dock tillkommit efter 1960-talet. De yngre vårdarna befinner sig övervägande på södra hälften av kyrkogården. Materialet i de äldre stenarna är vanligen svart granit medan det för de yngre är ljus granit. En handfull vårdar har titel: soldat, hemmansägare, byggmästare, lärarinna, vägbyggmästare, stationsföreståndare, sparbankskamrer, häradsskattmästare, vice häradshövding, nämndeman, kontrollassistent, möbelsnickare, köpman, barnmorska, kyrkovärd, trävaruhandlare, målaremästare, skräddaremästare, målare.

### Kulturhistorisk bedömning och karaktär

Nya kyrkogården från 1922 har en symmetrisk uppbyggnad som något utslätats genom borttagandet av tväraxeln. Genom häckar och trädkrans bildar kyrkogården ett välavgränsat rum. Rygghäckar skapar struktur på den norra hälften. Intrycket är idag rent efterkrigstida genom borttagandet av grus och ramar till förmån för sammanhängande gräsytor. Vårdarna håller en för mellan- och efterkrigstiden typisk låg profil. Person- och lokalthistoriskt värde finns i vårdar med titlar, vilka främst speglar stationssamhället och dess olika yrkesgrupper.



## Kulturhistorisk bedömning av kyrkogården som helhet

Södra Hestra kyrkogård har medeltida ursprung, men av detta syns idag inget ovan mark. I den väl sammanhållna kyrkomiljön med bl.a. sockenstuga och kyrkstallar finns två kyrkogårdar i anslutning till varann, den ovannämnda gamla och den nya från 1922.

Gamla kyrkogården utgör en välavgränsad enhet genom kallmurade stödmurar och en nu något splittrad trädkrans. Smidesgrindar mellan granitstolpar utgör ingångar från bygatan i öster, vid dessa står en av länets få på plats bevarade fattigbössor. Kyrkogården har kontinuerligt förändrats och skötseln rationaliserats. Som en följd av detta har den tidigare karaktären från förra sekelskiftet till stor del utslätats. Grusbäddar och stenramar har avlägsnats och grusgångar lagts igen eller asfalterats. Intrycket av kyrkogårdens södra hälft är övervägande efterkrigstida med rader av låga vårdar i gräsmatta. Endast enstaka äldre vårdar står kvar på ursprunglig plats och ger därmed dessa kvarter en viss dynamik och historisk förankring. Vid kyrkans norra sida (kvarter D-F) domineras däremot intrycket av påkostade gravvårdar från decennierna kring 1900, varför denna del som helhet har ett ansevärt kulturhistoriskt värde. Tre kyrkoherdegravar markerar kvarterens höga status. Särskilt karaktärsskapande är två av kyrkogårdens få bevarade grusgravar, vilka här inhägnas med konstrika gjutjärnsstaket. Vid södra kyrkogårdsmuren finns en stor mängd borttagna äldre vårdar placerade. Ett tiotal handhuggna stenar från 1700- och 1800-talen speglar liksom ett smideskors den hantverksmässiga gravkonsten innan industrialismen. Några gjutjärnskors, varav ett på ursprunglig plats, representerar de första industriellt framställda gravvårdarna, tillverkade vid bygdens järnbruk. Längs gamla kyrkogårdens norra sida sträcker sig i slänten en ännu föga utnyttjad utvidgning från 1973, ritad av den i stiftet flitige kyrkogårdsarkitekten Ragnar Ekstedt, Växjö. Vid dess ingång i öster står ett bårhus av kalksandtegel från 1961, med vissa arkitektoniska kvaliteter.

Nya kyrkogården från 1922 bildar genom häckar och trädkrans ett väl sammanhållet rum. Smidda pargrindar för in från väster och öster. Uppbyggnaden är tidstypiskt symmetrisk. Ursprungsintrycket är dock försvagat genom tväraxelns igenläggning, huvudaxelns asfalterande och ett konsekvent borttagande av grusbäddar till förmån för lättskotta gräsytor. Rygghäckar skapar dock en viss struktur på norra hälften. Karaktären är idag övervägande efterkrigstida med låga vårdar. Det kulturhistoriska värdet ligger i övergripande strukturer och enskilda vårdar av lokal- eller personhistoriskt intresse.





Kyrkogårdar rymmer information om personer, gårdsnamn och försvunna yrken. Person- och lokalhistoriska värden är knutna till vårdar med titel, vilka reflekterar såväl det gamla bondesamhället som stationssamhället Boaryd. På en kyrkogård är det naturligt att gravvårdar och gravrätter ändras. Det är dock viktigt att man i den långsiktiga förvaltningen är uppmärksam på att bevara de olika delarnas karaktär och att gravvårdar från olika tider finns representerade.

#### **Att tänka på i förvaltning av kyrkogården:**

- Kyrka och kyrkogård har ett monumentalt läge i kyrkbyn.
- Kallmurar, smidesgrindar, grindstolpar, trädkransar och häckar är väsentliga delar av kyrkogårdens utformning och definierar de olika årsringarna.
- Vårdar äldre än 1940 eller med titel bör bevaras på plats, inklusive eventuella tillhörande arrangemang som grus, staket eller stenram. Järnkors och vårdar äldre än 1850 skall finnas med på kyrkans inventarieförteckning.
- Nyttillskott bör betraktas restriktivt i kvarter E.

## Referenser

### Arkiv

Jönköpings läns museums arkiv. (JLM)

Länsstyrelsen i Jönköpings arkiv, med kopior ur ATA. (JLST)

Växjö stifts frågelista om kyrkogårdar 1949.

### Tryckta källor

Andersson, C M. Södra Hestra kyrka Halmstad 1989.

Kulturhistorisk utredning och bevarandeförslag för Gislaveds kommun.  
Jönköpings läns museum 1981.

Ny Smålands beskrifning. Växjö 1914.

Rogberg, Samuel. Historisk beskrifning om Småland. Karlskrona 1770.

Svenskt ortnamnslexikon. Uppsala 2003.

Sverige. Geografisk beskrivning. Del IV. Stockholm 1931.

Sveriges bebyggelse. Landsbygden. Jönköpings län IV. Uddevalla 1957.

Södra Hestra hembygdsbok. Smålandsstenar 1985.

## Tekniska och administrativa uppgifter

Jönköpings läns museums dnr: . . . . . 336/05

Beställare: . . . . . Växjö stift

Fastighetsägare: . . . . . Burseryds kyrkliga samfällighet

Rapportansvarig: . . . . . Robin Gullbrandsson

Foto: . . . . . Robin Gullbrandsson

Län: . . . . . Jönköpings län

Kommun: . . . . . Gislaveds kommun

Socken: . . . . . Södra Hestra socken

Fastighetsbeteckning: . . . . . Södra Hestra 1:1

Belägenhet: . . . . . Ekonomiska kartans blad Södra  
Hestra 5C 7i 1991

Dokumentationsmaterialet förvaras i Jönköpings läns museums arkiv

