

Kulturhistorisk karakterisering och bedömning

## Södra Hestra kyrka

*Södra Hestra socken i Gislaveds kommun  
Jönköpings län, Växjö stift*



JÖNKÖPINGS LÄNS MUSEUM  
Byggnadsvårdsrapport 2006:42

*Mattias Sörensen*



Kulturhistorisk karakterisering och bedömning

## Södra Hestra kyrka

*Södra Hestra socken i Gislaveds kommun  
Jönköpings län, Växjö stift*

---

Rapport, foto: Mattias Sörensen. Grafisk design: Anders Gutehall.

Jönköpings läns museum. Box 2133. 550 02 Jönköping Tel: 036-30 18 00. E-post: [info@jkpglm.se](mailto:info@jkpglm.se)

Utdrag ur tryckta och ajourhållna ekonomiska kartor är återgivna enligt tillstånd: Ur allmänt kartmaterial från Lantmäteriet. Medgivande 94.0133

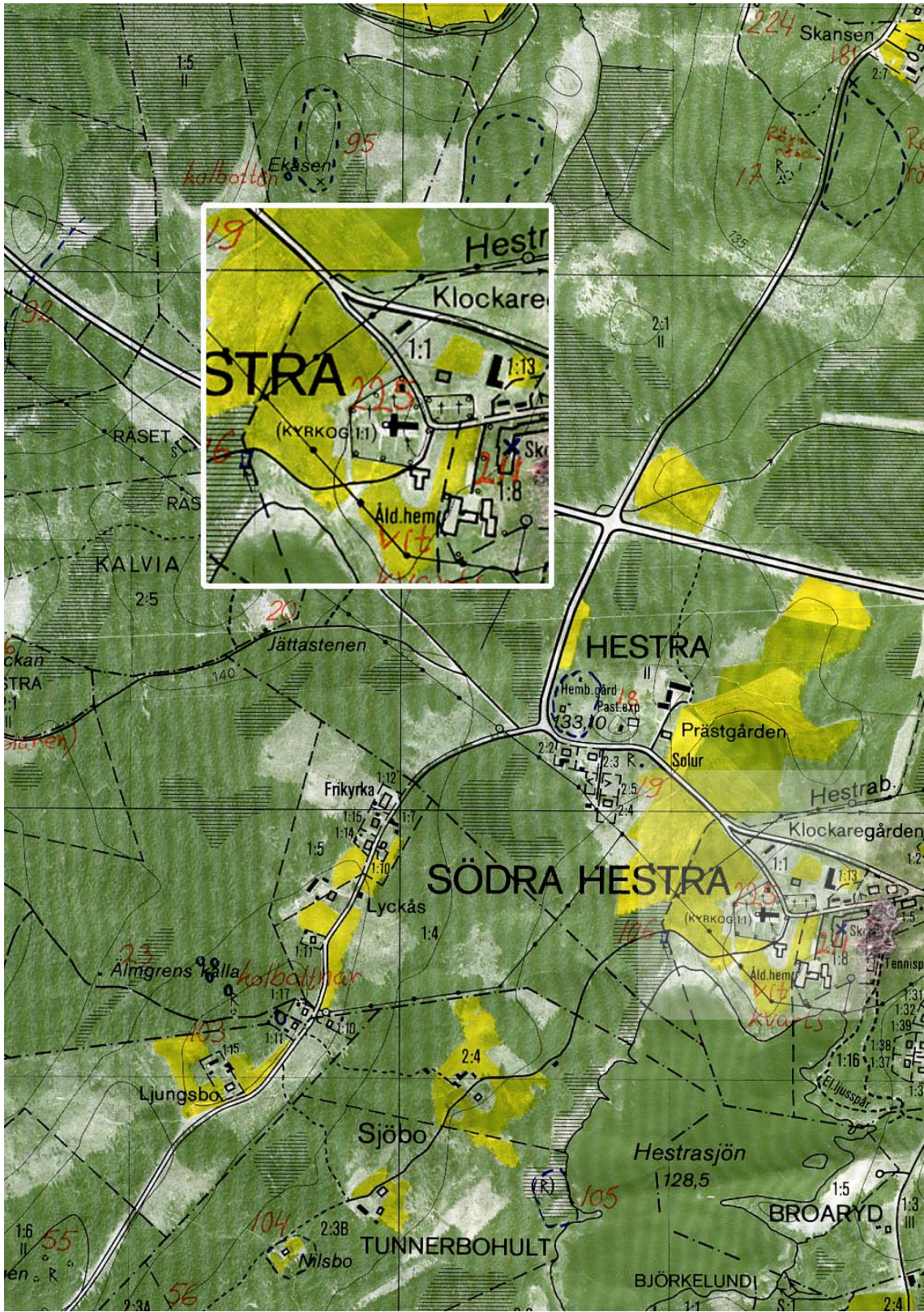
© JÖNKÖPINGS LÄNS MUSEUM 2006

---

## Innehåll

Ekonomiska kartan .....	4
Inledning.....	5
Bakgrund och omfattning .....	5
Karakteriseringens syfte .....	5
Upplägg och rapport.....	5
Kulturhistorisk bedömning.....	5
Sammanfattande beskrivning .....	6
Beskrivning och historik.....	7
Kyrkomiljön .....	7
Kyrkobyggnaden .....	7
Historik.....	8
Kulturhistorisk karakterisering och bedömning .....	10
Sammanfattning.....	11
Händelsehistorik .....	12
Referenser .....	15
Tryckta källor .....	15
Arkiv.....	15
Tekniska och administrativa uppgifter .....	15





Utdrag ur ekonomiska kartans blad Södra Hestra 5C7i.

---

## Inledning

### Bakgrund och omfattning

På uppdrag av bsv arkitekter och ingenjörer ab, Värnamo, har Jönköpings läns museum utfört en kulturhistorisk inventering och karakterisering av Södra Hestra kyrka. Arbetet har utförts i samband med upprättande av vård- och underhållsplan för kyrkobyggnaden och ska ingå som en del av detta. I Södra Hestra församling har vård- och underhållsplanen upprättats av civilingenjör Karin Arvidsson. Arbetet bekostades delvis av medel från den kyrkoantikvariska ersättningen och påbörjades och avslutades under 2005. Rapporten omfattar en genomgång av kyrkobyggnadens historik, beskrivning av exteriör och interiör och en beskrivning av dess kulturhistoriska värde. Antikvarie Mattias Sörensen vid Jönköpings läns museum har varit rapportansvarig.

### Karakteriseringens syfte

Syftet med karakteriseringen är att öka kunskapen om det kulturhistoriska arv som kyrkobyggnaden bär på. Mer konkret ska arbetet ligga till grund för de vård- och underhållsplaner som ska tas fram av varje församling och som är en förutsättning för att efter 2006 kunna söka kyrkoantikvarisk ersättning från stiftet. Rapporten ska också kunna ingå i länsstyrelsens och läns museets underlagsmaterial vid beslut i ärenden som berör kyrkobyggnaderna.

### Uppläggning och rapport

Arbetet har varit uppdelat i en fältdel med inventering och fotografering och en arkivsökningsdel. De aktuella arkiv som gått igenom har främst varit länsstyrelsens arkiv över ärenden, med kopior från ATA:s arkiv i Stockholm. Jönköpings läns museum har också ett arkiv över handlingar och pressklipp mm. Befintlig hembygdslitteratur har använts i förekommande fall. Arkivuppgifterna utgör således en sammanfattning av genomgångna arkiv och omfattar inte en komplett beskrivning av händelser i kyrkans byggnadshistoria.

Rapporten är upplagd med en inledande kort sammanfattning, en beskrivning av kyrkomiljön och historiken i löpande text samt en beskrivning av kyrkans nuvarande utseende. Därefter följer den kulturhistoriska värderingen och bedömningen, och sist en händelsehistorik med händelser listade i kronologisk följd.

### Kulturhistorisk bedömning

Den kulturhistoriska bedömningen har gjorts av Jönköpings läns museum i samarbete med länsstyrelsen i Jönköpings län. En kulturhistorisk bedömning är aldrig definitiv utan hela tiden föremål för omvärderingar. Vid bedömningen tas hänsyn till dels varje enskild kyrkas egna värden, men också till värden i förhållande till andra kyrkor i stiftet och landet. Den kulturhistoriska värderingen och bedömningen nämner i de flesta fall inte enskilda byggnadsdetaljer utan beskriver värden och karaktärsdrag i stort.

Inför varje planerad förändring eller större underhållsåtgärd skall tillstånd inhämtas från länsstyrelsen och varje ärende behandlas där från fall till fall. Utifrån det kulturhistoriska värdet tas beslut om vilka åtgärder som får företas samt vilka som är berättigade till kyrkoantikvarisk ersättning.

Denna rapport ska finnas tillgänglig på Växjö stift, länsstyrelsen i Jönköpings län, Jönköpings läns museum samt på respektive kyrklig samfällighet.



## Sammanfattande beskrivning

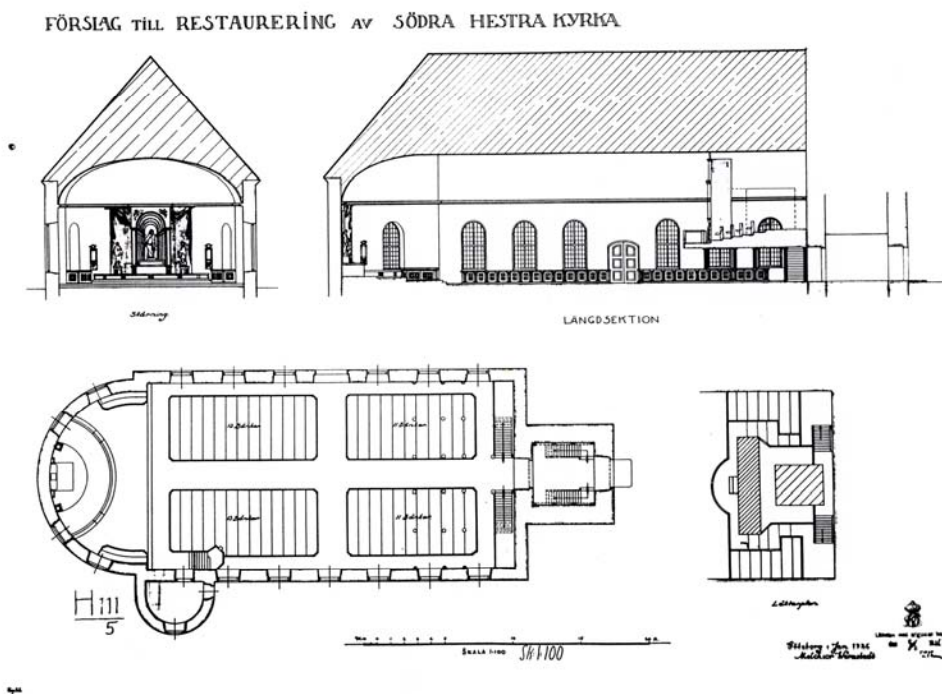
### Fastighetsbeteckning: Gislaved Hestra 4:1

Gislaveds kommun, Södra Hestra församling, Södra Hestra socken, Burseryds kyrkliga samfällighet, Växjö stift, Jönköpings län.

Södra Hestra kyrka är uppförd under åren 1827-30 och den ersatte då en medeltida kyrka. Den nya kyrkan ritades av arkitekt Johan Abraham Wilelius vid överintendentsämbetet, Stockholm. Kyrkobyggnaden uppfördes av byggmästare Pehr Eriksson och dennes son Peter Petterson från Sandhults socken i Älvsborgs län.

Kyrkan är hållen i empirestilen och uppförd som en salskyrka med rundavslutat kor. Fasaderna är spritputsade med släta hörn och omfattningar. I väster finns ett lanterninkrönt torn och i norr är en sakrista vidbyggd. Exteriört har det inte skett några omfattande förändringar sedan kyrkan byggdes. Invändigt präglas kyrkorummet av den volym som förknippas med den nyklassicistiska arkitekturen. Den invändiga färgsättningen är sentida och något starkare än hur kyrkan ursprungligen var färgsatt. Inredningen representerar tidsmässigt ett spektra av kyrkans historia där den medeltida dopfunten utgör kyrkans äldsta inventarie, predikstolen byggdes 1704 av Hans Hultman till den dåvarande kyrkobyggnaden och överfördes sedan till den nya efter att den stod färdigbyggd.

Kyrkan är en god representant för den empirens kyrkoarkitektur. Exteriört har mycket få förändringar skett sedan tillkomsten, invändigt har flera typiska förändringar skett men interiören utgör fortfarande ett väl sammanhållet och representativt kyrkorum. Den invändiga färgsättningen har en sentida karaktär och mer färgstark färgskala än vad som karaktäriserar det nyklassicistiska kyrkorummet.



Förslagsritning upprättad inför restaureringen 1927-28. Ritad av Melchior Wernstedt från Göteborg.



## Beskrivning och historik

### Kyrkomiljön

Södra Hestra socken är beläget i länets sydvästra del och gränsar bland annat mot Burseryds, Villstad och Gryteryds socknar. Kyrkan är byggd invid Hestrasjöns norra del och ursprungligen låg kyrkan och kyrkbyn lite avskilt från den omgivande bebyggelsen men med tiden har samhället krupit allt närmare kyrkobyggnaden. Kyrkogården har utvidgats vid flera tillfällen och de äldsta delarna avgränsas av en naturstensmur. Gångarna är asfalterade och grusade och gravkvarteren inramas av buskar och träd. Invid kyrkan ligger församlingshemmet, de gamla kyrkstallarna, skolhus m.m.



En flygbild tagen i början av 1940-talet visar hur kyrkan ligger belägen i utkanten av den samlade bebyggelsen. Sedan dess har det vuxit upp nya byggnader i anslutning till kyrkobyggnaden. Foto Ahrenbergsflyg 1941. (JLM)

### Kyrkobyggnaden

Södra Hestra kyrka är en salskyrka med rundavslutad kor i öster, sakristia i norr och ett lanterninkrönt västtorn. Exteriört följer kyrkan helt de nyklassicistiska idealen och har vitkalkade murytor som är spritputsade med släta hörn och omfattningar. Takyterna är täckta med kopparplåt, ursprungligen var taken spånklädda. Invändigt har Södra Hestra ett typiskt nyklassicistiskt kyrkorum med rymd och stora fönsteröppningar. Det har skett få omdaningar av kyrkobyggnaden som exteriört är välbevarad och enbart genomgått åtgärder av underhållskaraktär. Interiört är kyrkorummet präglad av ett antal olika

renoveringar som dock har varit tämligen varsamma mot det nyklassicistiska uttrycket. I sitt nuvarande gestaltning präglas interiören av det utseende kyrkorummet gavs vid den senaste restaureringen i mitten av 1980-talet.



En vy upp mot kyrkan där församlingshemmet är beläget i bildens högra kant. Förutom att taket belagts med kopparplåt har få exteriöra förändringar skett kyrkobyggnaden.

## Historik

Det finns litet känt om den tidigkristna tiden i bygden, en präst vid namn Andreas skall ha varit verksam på platsen under 1200-talet och det fanns då en träkyrka här. Det finns inga källor som berättar om hur denna träkyrka såg ut men den stenkyrka som uppfördes efter den torde varit färdigställd någon gång i mitten av 1200-talet. Denna slutsats dras av de myntfynd som gjordes vid rivningen av kyrkan, dessa daterades till 1200-talets senare halva. Handlingar från 1700-talets mitt berättar att kyrkan då byggdes till med omkring 9,5 meter på längden till att bli cirka 24 meter lång, bredden gjordes inget åt utan var fortsättningsvis 6 meter bred. Detta gör att den ursprungliga kyrkan torde varit strax under 15 meter lång och 6 meter bred, det vapenhus som fanns antas ha uppförts under 1400-talet.

1806 beslutades vid en sockenstämma att kyrkan skulle byggas till och under de kommande stämmorna bestämdes om utstämpling av byggnadsmaterial till ombyggnadsarbetena. Ombyggnaden lät dock dröja på sig och under sockenstämman 1826 bestämdes istället att en helt ny kyrkobyggnad skulle uppföras och församlingen vänder sig till Överintendentsämbetet i Stockholm för att få ett ritningsförslag på en ny kyrka. Ritningsförslaget upprättades av arkitekt Johan Abraham Wilelius vid Överintendentsämbetet i Stockholm och kyrkan uppfördes av byggmästaren Pehr Andersson från Västra Tåå i Sanviks socken. Det tog tre år att bygga den nya kyrkan och den placerades alldeles norr om vart den medeltida stenkyrkan stått. Det gjordes en del ändringar jämfört med de ritningar som Wilelius upprättat.



Kyrkan sedd mot väster med Hestrasjön i förgrunden. Foto okänt.

1830 var kyrkan färdigställd och de utvändiga arbetena avslutades med att spåntäckningen och tornlanterninen målades av Anders Eriksson i Åhs. Ett år senare målades kyrkan invändigt i en bruten vit färg i blågrå nyans. För det invändiga måleriet stod målaren Lars Linneroth från Jönköping och för förgyllningsarbetena på läktarbröstning, altare, dörrar och bänkgavlar stod G Kahnberg. Kahnberg förgyllde även 73 stjärnor som sattes upp i kyrkorummets tak. Redan 1832, året efter att kyrkan målades invändigt, gjordes en ändring i koret då korväggen bakom altarkorset bemålades med skenperspektiviskt arkitekturmåleri.

Efter att kyrkans måleri färdigställts sker inga förändringar förrän i mitten av 1840-talet då kyrkan lät bygga sin orgel. Den byggdes av orgelfirman J N Söderling i Göteborg. 1875 gjordes ändringar av måleriet i koret då ett draperimåleri tillkom. Vid samma tid ersattes spåntaket med en taktäckning av hyvlade stickor, detta gjordes i samband med att förstärkningsarbeten gjordes på kyrkans takstolar. I slutet av 1800-talet installerades järnkaminer i kyrkan och spåntäckningen ersattes med järnplåt.

1927 påbörjades en omfattande restaurering efter program av arkitekt Axel Forsséns från Göteborg. Arbetena utfördes av byggmästaren C J Rolander från Klevshult och omfattade både invändiga och utvändiga arbeten. Utvändigt så omputsades fasaderna och tornet. Två korfönster murades igen.

Invändigt lades ett nytt golv i långhuset ovanpå det gamla golvet. Ett nytt värmesystem installerades och för att spara på värmen monterades nya innerbågar på alla kvarvarande fönster. Innertaket lagades och kyrkorummet rengjordes och ommålades. Det utfördes konserveringsåtgärder på korets måleri och predikstolens äldre målning plockades fram under den vita färg som stolen målades med när predikstolen monterades i den nya kyrkan.

Efter den stora restaureringen skedde inga större ingrepp i kyrkan och det dröjde fram till i mitten av 1900-talet då kyrktaket lades om med kopparplåt. Inne i kyrkan tillkom en ny orgel som byggdes av Hammarbergs orgelbyggeri samt utfördes ett nytt ljudtak till predikstolen, det nya ljudtaket utfördes efter ritningar av arkitekt P A Wetterqvist från Halmstad. 1955 genomfördes ytterligare en större restaurering efter program av arkitekt Manne Carlman från Halmstad. Vid restaureringen gjordes reparations och förstärkningsarbeten på tornet som då var rötskadat vidare putsades kyrkan och avfärgades vit. Invändigt knackades putsen ner från väggarna utom i koret där kormålningarna övermålades under inseende av konservator. Efter att väggarna omputsats avfärgades kyrkorummet på nytt och i vapenhuset tillkom ett nytt innertak som målades i en blå ton. I koret sattes en ny altarmålning upp, denna utfördes av konstnären Erik Abrahamsson. Den gamla altarprydnaden, korset med svepeduken, sattes upp i ett igenmurat fönster. 1968-70 gjordes en total omputsning där den gamla putsen knackades ned innan kyrkan putsades på nytt, det utvändiga snickeriet ommålades.

1984-85 gjordes den senaste stora invändiga renoveringen och restaureringen av kyrkan. Efter de tidigare gjorda restaureringarna som utförts genomdrevs i mitten av 1980-talet omfattande arbeten som omfattade både exteriöra och interiöra åtgärder. Arbetena genomfördes efter program av arkitekt Jerk Alton från Kumla. Utvändigt gjordes putslagningar och kyrkan avfärgades på nytt, entré tillgänglighetsanpassades. Invändigt togs putsen ned och ett nytt bruk applicerades på väggarna innan kyrkan på nytt avfärgades. Bänkarna under läktaren plockades bort och en läktarunderbyggnad tillkom, utrymmena inreddes som väntrum, toalett samt tillkom en ny rymligare sakristia. De främre bänkarna togs bort och kring predikstolen skapade gångutrymme. Bänkinredningen målades invändigt med en röd kulör vilken fortfarande präglar bänkarna och kyrkorummet. Golvet slipades och altarringen byggdes om för att bli mer bekväm. Det gjordes även en hel del konservatorsarbeten i kyrkan.



Altarmålningen efter 1927-års restaurering. Draperimåleriet tillkom 1875 och i mitten av 1950-talet får kyrkan den altarmålning som finns idag. Foto Axel Forssen, 1927.



Kyrkorummet karaktäriseras idag av Jerk Altons restaurering som från 1980-talet som resulterade i en tämligen kulört interiör.



Arbetena från 1980-talet följdes 1997-2000 av en restaurering där fasaderna putsades och avfärgades med kalkfärg, snickerierna målades med linoljefärg. Tornlanterningen reparerades och målades med linoljefärg. Inne i kyrkan slipades golven och oljades, några år senare målades det så kallade Mariarummet under läktaren om.

## Kulturhistorisk karakterisering och bedömning

Södra Hestra uppfördes 1827-32 på ny plats efter ritningar av arkitekt J A Wilelius vid Överintendentsämbetet i Stockholm och ersattes en medeltida kyrkobyggnad. Kyrkan är ett gott exempel på empirestilens kyrkobyggande.

Bärande för stilen är de sparsamt utsmyckade murytorna, rundbågformen och det lanterninkrönte tornet. Invändigt återfinns ett stort kyrkorum med en färgsättning som domineras av en ljus färgskala. Den arkitektoniska utsmyckningen är minimal och syftar till göra altaret och predikan till fokalpunkt.

Kyrkan har exteriört inte genomgått några stora förändringar sedan byggnadstiden. Invändigt har det skett flera renoweringar och restaureringar vilka lämnat sina spår i kyrkorummet. De ursprungliga idealen är fortfarande dominerande i kyrkan men 1980-talets restaurering efter program av arkitekt Jerk Alton har kommit att starkt prägla kyrkans invändiga färgsättning.

Det finns flera äldre inventarier som minner om Södra Hestras långa kristna historia där kyrkans medeltida dopfunt är den äldsta inventariet. Predikstolen som finns i kyrkan är tillverkad 1704 av bildhuggaren Hans Hultman och är en av de inventarier som återanvändes från den gamla kyrkan. Under 1950 kompletterades predikstolen med ett nytt ljudtak. Andra inventarier är det altarskåpet som är uppsatt i långhuset, det fanns ursprungligen i den medeltida kyrkan och har på senare tid återbördats kyrkan. Det finns ytterligare en altarprydnad i långhuset som fram till 1878 var placerat i koret. Den nuvarande altarmålningen av konstnären Erik Abrahamsson härrör från 1950-talet.

Sammantaget är Södra Hestra en god representant för det nyklassicistiska kyrkobyggandet med en välbevarad exteriör och en interiör som genomgått flera typiska förändringsskeden som präglat många kyrkobyggnader från tiden, ett exempel på dessa förändringar är läktarunderbyggnaden. Karaktäristiskt för Södra Hestra är kyrkorummets öppna volym och den återhållna utsmyckningen, det finns en blandning av inventarier från äldre tid samt senare tillskott som gemensamt vittnar om den kristna kontinuitet och offervilja som församlingen visat.



---

Inventarier tagna ur bruk och förvarade på sekundär plats är viktiga dokument över kyrkans användning i äldre tid.

### Sammanfattning

- Kyrkan är till exteriör mycket välbevarad och utgör som sådan ett tydligt exempel på den empirens kyrkoarkitektur.
- Interiören har genomgått ett antal representativa förändringar som kommit att präglade kyrkorummet, trots att dessa har satt sin karaktär är de ursprungliga idealen fortfarande klart utläsbara. I interiören är många årsringar urskiljbara.
- De äldre inventarierna vittnar om den långa kristna kontinuiteten.



Interiörbilderna ger en vy över kyrkorummet där bänkinredningens klarröda färg dominerar upplevelsen. Dopfunten och predikstolen är exempel på kyrkans äldre delar och som visar platsens långa kristna kontinuitet.

---

## Händelsehistorik

- 1827-30 Nybyggnad.  
Kyrkan uppförs efter ritningar av J A Wilelius vid Överintendentsämbetet i Stockholm. Vissa avsteg gjordes från ritningarna i samband med uppförandet. Kyrkan uppfördes strax norr om den gamla medeltida kyrkobyggnaden. (JLST)
- 1831 Rivning.  
Efter att den nya kyrkan färdigställdes rivs den medeltida stenkyrkan. (Cinthio, E. 1993)
- 1831 Målningsarbete.  
Ett år efter det att kyrkan uppfördes målades den invändigt. (Andersson, CM. 1989)
- 1844/45 Fast inredning – orgel.  
Kyrkan får sin orgel. Den byggs av orgelfirman J N Söderling i Göteborg. (JLST)
- 1875/78 Arkitekturbunden utsmyckning.  
Den ursprungliga altarprydnaden ersätts med ett draperimåleri samt en centralt placerad Kristusbild. (JLST)
- 1892 Teknisk installation – värme.  
Detta år installerades två järnkaminer i kyrkan. (Cinthio, E. 1993)
- 1897 Vård/Underhåll – takomläggning.  
Den ursprungliga spåntäckningen ersattes med järnplåt. (Cinthio, E. 1993)
- 1920 Fast inredning – orgel.  
Kyrkans orgel genomgår en ombyggnad. (JLST)
- 1927-28 Ändring – restaurering.  
Kyrkan genomgår en omfattande restaurering.  
*Exteriör:*  
- Omputsning av fasaderna och torn.  
*Interiör:*  
- Ett nytt golv lades på det gamla.  
- Trappväggarna under läktaren kläddes med pärlspåntpanel.  
- Alla fönster fick nya innerbågar. 2 korfönster murades igen  
- Bänkinredningen byggdes om. Luttvättades och skrapades innan ommålning.  
- Snickerierna får främst en ny marmoreringsmålning.  
- Ett nytt värmesystem installerades och till det uppfördes ett pannrum vid västra kyrkogårdsmuren.  
- Konserveringsarbeten av fast inredning såsom predikstol m.m.  
- Korets draperimålning konserverades. (JLM/Andersson, CM. 1989)
- 1934 Specifika inventarier – tornur.  
Ett nytt tornur sattes in. (Cinthio, E. 1993)
- 1947 Fast inredning – predikstol, ljudtak.  
Ett nytt ljudtak till predikstolen utfördes. (JLST)
- 1948 Fast inredning – orgel.  
Kyrkans orgel byggdes om till pneumatisk orgel av Hammarbergs orgelbyggeri. (JLST)
- 1948-49 Ändring – ombyggnad.  
Kyrkans tak läggs om med kopparplåt. (JLST)



- 
- 1953 Fast inredning – altarpupsats.  
En ny altarpupsats utfördes efter ritningar av arkitekt A F Wetterqvist, altarmålningen gjordes av konstnären Erik Abrahamsson och träsniderierna av K Gustavsson. (Cinthio, E. 1993)
- 1955 Ändring – restaurering.  
Kyrkan genomgår utvändiga och invändiga restaureringsarbeten efter program av arkitekt Manne Carlman i Halmstad.  
*Exteriört:*  
- Långhuset, absid och sakristian putslagades och avfärgades i vitt.  
- Förstärknings- och reparationsarbeten utfördes på taket och takkonstruktionen.  
*Interiört:*  
- Putsen på väggarna knackades ned, förutom i koret där kormålningarna övermålades under överinseende av konservator.  
- Taket målades i en blå ton med en brun list där väggen slutar och taket tar vid.(JLST)
- 1962 Ändring – restaurering.  
En invändig ommålning av koret genomförs. (JLST)
- 1962 Fast inredning – altarskåp.  
Församlingen planerar att rekonstruera ett medeltida altarskåp som skall ha funnits i Södra Hestra kyrka. (JLST)
- 1964 Arkitekturbunden utsmyckning.  
Vid vardera sida om koret placerades mosaiktavlor utförda av konstnären Leonard Gyllenberg. (JLM)
- 1966 Arkitekturbunden utsmyckning.  
Församlingen vill sätta upp två mosaiktavlor i koret. Dessa var först planerade att placeras i de igenmurade korfönstren men detta fick församlingen ej tillstånd till utan får istället placera dessa vid korets sidoväggar. (JLST)
- 1968-70 Ändring – restaurering.  
Kyrkan genomgick en utvändig restaurering efter program av Gunnar Knutsson Byggnadsaktiebolag i Gislaved. Fasaderna putslagade och avfärgades vita. Enligt restaureringsförslaget skall den äldre putsen helt knackas ned innan putslagningen påbörjades. Utvändiga snickerier ommålades. (JLST/Cinthio, E. 1993)
- 1982 Vård/underhåll – förstärkningsarbeten.  
Kyrkans takkonstruktion uppvisade skador och förstärkningsarbeten planerades/utfördes. (JLM)
- 1984-85 Ändring – restaurering.  
En inre och yttre restaurering genomfördes efter program av Jerk Altons Arkitektkontor i Kumla. Arbetena omfattade:  
*Exteriört:*  
- Putsläggning och ny avfärgning.  
- Entrén handikappsanpassades.  
*Interiört:*  
- Golvbjälklagets byttes ut (uppgift från församlingen).  
- Putsläggning och ny avfärgning.  
- Läktarunderbyggnad, förvaringsutrymmen, toalett och kapprum inrättades under läktaren med laserade dörrar och snickerier. Väggarna målades i en gulaktig ton, golvet oljades lika som kyrkan i övrigt.

- 
- Den främre bänkraden tas bort och koret tillgänglighetsanpassas. Övrig bänkinredning renoverades och målades om med en röd kulör, dörrarna fick också de en annan färgsättning. Större avstånd mellan bänkrader och bredare bänkar.
  - Altarringen byggdes om. (JLST)
- 1985            Konservatorsarbeten.  
Konserveringsåtgärder genomfördes på predikstolen med baldakin, altaruppsatsen, andaktsbordet (ett äldre altare), förgyllt kors med dok samt psalmnummertavlor.
- 1992-93        Fast inredning.  
Kyrkans orgel genomgår en ombyggnad. Mårtenssons orgelbyggeri genomför arbetet. Kyrkans gamla altarskåp som varit på villovägar återkommer till kyrkan där det rekonstrueras och sätts upp i långhuset. (JLST)
- 1997-2000     Ändring – restaurering.  
Kyrkan restaureras exteriört efter program av Lars Redegard. Åtgärderna innefattade:  
- En analys av den befintliga avfärgningen samt högtrycksrengöring och borttagning av cementhaltiga lagningar.  
- Putslagning och avfärgning med kalkfärg, vit utan brytning.  
- Tornlanterninen lagades och målades med vit linoljefärg, lanterninluckorna målades svarta lika som portarna.  
- Rengöring och målning av sockel med svart KC-färg.  
- Rengöring och ommålning av takfoten med linoljefärg, vit.  
- Portarna målades med svart linoljefärg.  
- Golvet inne i kyrkan slipades och oljades. (JLST)
- 2005            Vård/underhåll – målningsarbete.  
Det så kallade Mariarummet under läktaren målades om. (JLM)

---

## Referenser

### Tryckta källor

Cinthio, E mfl (red), *Sveriges Kyrkor volym 216: Kyrkobyggnader 1760-1860, del 2*, Uppsala 1993 (SvK)

Jönköpings läns museum, *Kulturhistorisk utredning och bevarandeförslag för Gislaveds kommun*, Jönköping 1981

*Södra Hestra Hembygdsbok*, Smålandsstenar 1985

### Arkiv

Jönköpings läns museums arkiv (JLM)

Länsstyrelsen i Jönköpings läns arkiv, med kopior ur ATA:s arkiv (JLST)

## Tekniska och administrativa uppgifter

Jönköpings läns museums dnr: ..... B55/05

Beställare: ..... bsv arkitekter och ingenjörer ab

Fastighetsägare: ..... Södra Hestra församling, Svenska kyrkan

Rapportansvarig: ..... Jönköpings läns museum genom Mattias Sörensen

Foto: ..... Mattias Sörensen

Län: ..... Jönköpings län

Kommun: ..... Gislaveds kommun

Socken: ..... Södra Hestra socken

Fastighetsbeteckning: ..... Gislaved Hestra 4:1

Belägenhet: ..... Ekonomiska kartans blad 5C 7i

Dokumentationsmaterialet förvaras i Jönköpings läns museums arkiv