

Kulturhistorisk karakterisering och bedömning

Sandviks kyrkogård

*Sandviks socken i Gislaveds kommun
Jönköpings län, Växjö stift*

Rapport, foto och ritningar: Robin Gullbrandsson
Grafisk design: Anna Stålhammar
Tryckning och distribution: Lena Sletteberg

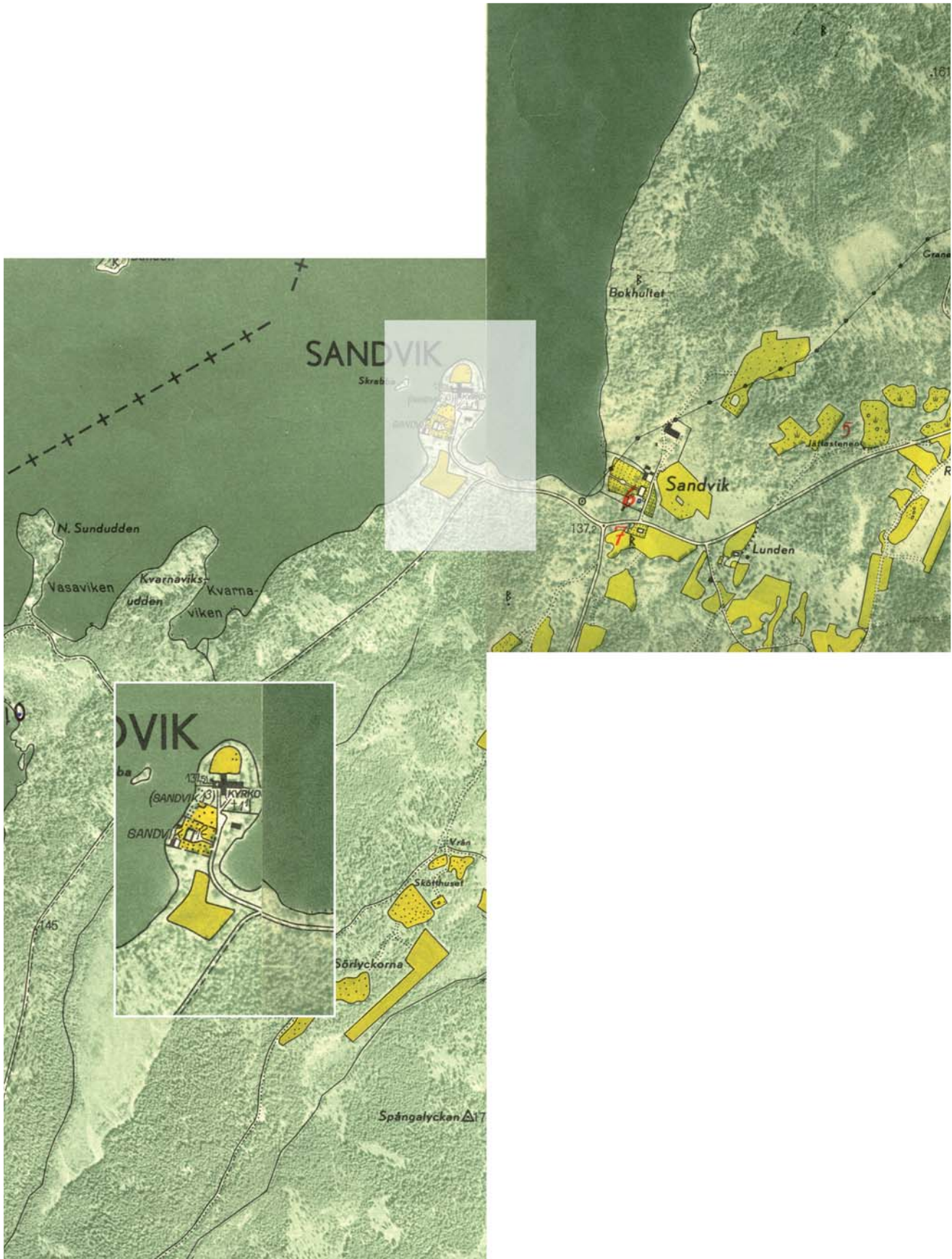
Jönköpings läns museum, Box 2133, 550 02 Jönköping
Tel: 036-30 18 00
E-post: info@jkpglm.se
www.jkpglm.se

Utdrag ur tryckta och ajourhållna ekonomiska kartor är återgivna enligt tillstånd: Ur allmänt kartmaterial från Lantmäteriet. Medgivande 94.0133

© JÖNKÖPINGS LÄNS MUSEUM 2007

Innehåll

Inledning	5
Bakgrund	5
Syfte	5
Inventeringens uppläggning	5
Allmän kyrkogårdshistorik	7
Sammanfattande beskrivning	9
Sandviks kyrkogård	10
Kyrka och kyrkomiljö	10
Kyrkogårdens historik	11
Händelsehistorik	12
Beskrivning av kyrkogården idag	13
Allmän karaktär	13
Omgärdning	13
Ingångar	13
Vegetation	13
Gångsystem	14
Gravvårdstyper	14
Beskrivning av enskilda kvarter	15
Kvarter A	15
Allmän karaktär	15
Gravvårdstyper	15
Kulturhistorisk bedömning och karaktär	16
Kvarter B – D	16
Allmän karaktär	16
Gravvårdstyper	16
Kulturhistorisk karaktär och bedömning	17
Kulturhistorisk bedömning av kyrkogården som helhet	18
Att tänka på i förvaltning av kyrkogården	18
Referenser	20
Arkiv	20
Tryckta källor	20
Tekniska och administrativa uppgifter	20



Utdrag ur ekonomiska kartans blad Sandvik 5C 8h 1961 och Mjöhult 5C 8i 1956.

Inledning

Bakgrund

På uppdrag av Växjö stift genomför Jönköpings läns museum en kulturhistorisk inventering av kyrkogårdar inom stiftets del av Jönköpings län. Arbetet bekostas av medel från den kyrkoantikvariska ersättningen och påbörjades under år 2006 och det beräknas avslutas under år 2008. Inventeringen berör samtliga till Svenska kyrkan hörande kyrkogårdar och begravningsplatser, även sådana som har tagits ur bruk. Denna rapport utgör en delrapport i inventeringen vars resultat kommer att sammanställas och analyseras i en stiftsövergripande rapport.

Syfte

Den stiftsövergripande inventeringen syftar till att lyfta fram kyrkogårdarnas kulturhistoriska värden, att få en överblick av stiftets kyrkogårdar samt att sammanställa den enskilda kyrkogårdens historia. Inventeringen är avsedd att utgöra ett underlag i församlingens förvaltningsarbete och i de vård- och underhållsplaner som församlingarna arbetar med att ta fram. Inventeringarna ska vidare kunna användas i handläggningen av kyrkoantikvariska ärenden och för att bedöma var det är särskilt viktigt att stödja insatser med kyrkoantikvarisk ersättning.

Inventeringens uppläggning

Rapporten omfattar en historik över kyrkogården, beskrivning av de olika kvarteren, fotografier och en kulturhistorisk karakterisering och bedömning. Arbetet har varit uppdelat i en fältedel med inventering och fotografering samt en arkivgenomgång. De aktuella arkiv som gått igenom har främst varit Länsstyrelsen i Jönköpings läns arkiv, Antikvarisk-topografiska arkivet i Stockholm (genom kopior hos länsstyrelsen) samt Jönköpings läns museums arkiv. I möjligaste mån har också samfälligheternas eller församlingarnas egna arkiv använts. Utöver arkiv har uppgifter hämtats från befintlig litteratur däribland hembygds litteratur. Äldre fotografier har också använts för att kunna tolka händelser i kyrkogårdens historia. De i rapporten redovisade arkivuppgifterna utgör en sammanfattning av genomgångna arkiv och ska inte ses som en komplett beskrivning av händelser i kyrkogårdens historia. Arbetet inkluderar en omfattande fotodokumentation varav endast ett litet antal bilder använts i rapporten. Växjö stift, respektive församling, samt läns museet har rätt att fritt bruka fotografierna. För varje kyrkogård görs en kortfattad beskrivning av kyrkomiljön och en mer omfattande beskrivning av kyrkogården och samtliga kvarter. Vidare görs kulturhistoriska bedömningar över varje kvarter och en sammanfattande över hela kyrkogården där de kulturhistoriska värdena lyfts fram.

Den kulturhistoriska bedömningen görs i samarbete med representant från Länsstyrelsen i Jönköpings län. En kulturhistorisk bedömning är aldrig definitiv utan hela tiden föremål för omvärderingar. Vid bedömningen tas hänsyn till varje kyrkogårds egna värden, men också till värden i förhållande till andra kyrkogårdar i stiftet och övriga landet. Den kulturhistoriska bedömningen nämner i de flesta fall inte enskilda gravstenar utan beskriver värden och karaktärsdrag i stort. Inför varje planerad förändring eller större underhållsåtgärd som påverkar det kulturhistoriska värdet skall tillstånd inhämtas från länsstyrelsen. Varje ärende behandlas där från fall till fall. Utifrån den kulturhistoriska värderingen och karakteriseringen tas beslut om vilka åtgärder som är berättigade till kyrkoantikvarisk ersättning.

Fältarbete och rapport har utförts av antikvarie Robin Gullbrandsson vid Jönköpings läns museum. Rapporterna finns tillgängliga på Växjö stift, Länsstyrelsen i Jönköpings län, Jönköpings läns museum samt på respektive kyrklig samfällighet.

Allmän kyrkogårdshistorik

I stort sett alla våra landsortskyrkogårdar är jämnåriga med den första kyrkan på platsen, i de flesta fall medeltida. Efter flera hundra år av obruten kontinuitet är de också ännu i bruk. Från medeltidens kyrkogårdar finns dock väldigt litet bevarat. De viktigaste förändringarna som kristendomen införde gällande våra begravnings seder är att platsen för begravingarna skulle vara vigd och inhägnad. Den medeltida inhägnaden kunde bestå av en stenmur men vanligare var att den var uppförd av timmer, bogårdsbalken, ibland manshög. Till den typiska bilden av en medeltida inhägnad kyrkogård hör även stigluckan som både hade en symbolisk som praktisk funktion som port till den vigda jorden.

Den medeltida kyrkogården saknade ett tydligt system med gångar och kvarter. Man fortsatte dock den förkristna sedvänjan att gravsätta folk efter deras gårds- eller bytillhörighet, antingen i smala tegar eller i kvartersliknande grupper. Till ovanligheterna hörde att man satte en vård över graven, som istället endast markerades av en jordhög. Om en vård sattes upp var den av trä, undantagsvis av sten eller smide. Det var också vanligt att man använde sig av kyrkogården på ett nyttobetonat sätt, nämligen som betesmark. Det ingick troligen i många klockares löneförmåner att ha sina djur betandes på kyrkogården.

Den medeltida kyrkogårdens utformning levde kvar väldigt länge, och påminde mest om en äng med små gravkullar och enstaka spridda vårdar. I stort sett börjar förnyelsen under tidigt 1800-tal, men ännu vid sekelskiftet 1900 har många landsortskyrkogårdar kvar den typiskt medeltida ängskaraktären. Förnyelsen börjar i städerna, genom att gravsättningar på stadskyrkogårdarna förbjuds av hygieniska skäl. Enligt en kunglig förordning från 1815 måste begravingar innanför stadskärnan upphöra och begravningsplatser – utan andra kyrkobyggnader än t ex gravkapell – anläggas utanför stadsbebyggt område. Vidare skulle staten genom Överintendentsämbetet ansvara för att de blev prydligt och hälsosamt anlagda. Runt om i landet anläggs begravningsplatser precis utanför stadskärnorna under de första decennierna av 1800-talet. De anläggs med symmetriska gångsystem och kvartersindelningar, trädplanteringar för att förbättra luftkvaliteten och stenmurar med smidesgrindar. I de arkitektoniskt anlagda begravningsplatserna exponerades vissa gravar tydligare än andra. Att begravas utifrån vilken gård eller by man hörde till ersattes nu av så kallade köpegravar och allmänna gravar. Detta var en social indelning där de som ville och hade förmåga att köpa sin gravplats både fick en större sådan för hela sin familj och en bättre placering utmed gångar eller nära entréerna.

Köpegravarna anlades med grusbäddar och stenramar och senare även häckomgårdningar. Andra begravdes kostnadsfritt utmed den allmänna linjen där man gravsattes i en kronologisk ordning, tätt intill den som hade begravts före och oberoende om ens man eller hustru eller övrig familj låg på annan plats. Gravvårdarna var oftast mycket små och oansenliga.

Trädkransen introduceras först på städernas begravningsplatser men når under 1800-talets slut även allt fler landsortskyrkogårdar. Då introduceras också de typiska sorgeträden med hängande växtsätt. I början av 1900-talet planläggs även kyrkogårdarna på landsorten i kvarter med symmetriskt lagda gångar, grusbäddar på gravarna och välklippta häckar eller stenramar runt om. Indelningen av kyrkogården mellan köpegravsområde och allmänt område speglar ett socialt uppdelat samhälle. Företeelsen levde kvar till in på mitten av 1900-talet (upphörde officiellt 1964) och ersattes då av kvarter med gravar i långa rader längs med rygghäckar. Samtidigt började man av rationella skäl ta bort stenramar, häckomgårdningar och grusbäddar för att ersätta det med gräsmattor. Den sociala utjämnningen av ståndssamhället avspeglas på kyrkogårdarna genom allt mer enhetliga gravvårdar utan titlar, oftast utförda i det liggande formatet 60x80 cm.

Från och med 1980-talet blir gravvårdarna återigen mer individualiserade. Idag ser vi en mångfald olika former på gravstenar från liggande naturstenar till mer fantasifullt utformade vårdar. Den ökade individualiseringen under 1900-talets slut speglas också genom de många olika begravningsformer som idag erbjuds. Förutom kistbegravning och urngravar med personliga vårdar, erbjuds också minneslundar för askor som grävs ner anonymt utan plats för namn men med gemensam plats för blommor, askgravlundar med en ofta konstnärligt utformad gemensam plats för namn och smyckning, kistminneslundar där kistor begravs anonymt och utan plats för namn, samt kistgravlundar där kistor begravs anonymt men där det finns en gemensam plats för namn och utsmyckning. Till detta kommer också de muslimska områdena, som ännu främst förekommer på stadskyrkogårdarna.

På 1920-talet började en ny typ av begravningsplats att anläggas, nämligen skogskyrkogården. En av de tidigaste i landet var skogskyrkogården i Skillingaryd från 1922. Dessa präglas av friväxande och naturligt förekommande träd, såsom gran, tall och björk. Endast sällan eller i begränsad omfattning används planterade och kultiverade träd.

Sammanfattande beskrivning

Sandviks kyrkogård har medeltida ursprung. Nuvarande utsträckning fick kyrkogården i samband med nya kyrkans uppförande 1898 – 99. Kyrkogårdens äldsta del är den sydöstra med de övertorvade lämningarna av den gamla offerkyrkan och ett rikt bestånd av äldre gravvårdar. Synnerligen karaktärsskapande för kyrkogården är dess pittoreska läge på en udde i sjön Fegen.



Aktuell gravkarta över Sandviks kyrkogård, upprättad av Lantmäteriet. Norr är uppåt. Burseryds pastorats arkiv.

Sandviks kyrkogård



Kyrka och kyrkogård från söder.

Kyrka och kyrkomiljö

Sandviks socken ligger vid gränsen mot Västergötland och Halland. Gränsen sammanfaller med den långsträckta sjön Fegen. Socknen utgörs av en kuperad skogsbygd med mycket inslag av lövskog. Fornlämningsskilderna är mager, men bygden tycks delvis ha varit bebodd redan under stenålder. Sockennamnet uppträder i skrift första gången 1268. Ur kyrkligt hänseende är församlingen annex till Burseryd, men skall ursprungligen ha haft en egen kyrkoherde.

Kyrkan ligger på en udde i sjön Fegen i anslutning till det gamla säteriet Sandvik, vilket ägts av bl.a. släkterna Gyllenhammar och Gaslander. Kyrkogården utgör den yttersta delen av udden. Söder därom är en grusplan och den f.d. folkskolan från omkring 1880, en envånings timmerbyggnad med rödfärgad locklistpanel, veranda med snickarglädje och sadeltak med betongpannor. Byggnaden är idag församlingshem. En mängd gamla ekar och andra lövträd kännetecknar vegetationen. Sandviks ägor har sedan 1890-talet varit kronopark. Kyrka/godsmiljön är klassad som riksintresse för kulturmiljövården.

Kyrkan är uppförd av granitkvadrar 1898 efter ritningar av stadsarkitekt Sven Gratz, Halmstad. Stilen är utpräglat nygotisk med spetsbågsfönster, polygonal absid och torn med spira. Takfallen är täckta med skiffer respektive kopparplåt. Den föregående träkyrkan från 1600-talet – föregångaren troligen nedbränd vid danskarnas plundring 1644 – nedbrann 1896. Denna var en välkänd offerkyrka och sedvänjan har i viss mån levt vidare. Ursprunget till offerkyrkan är enligt sägnen en förmögen kvinna från Sotenäs säteri, på andra

sidan sjön, som kom i sjönöd på Fegen och lovade bygga en kyrka om hon blev räddad, vilket också skedde.

Kyrkogårdens historik

Kyrkogården har medeltida ursprung, men av detta syns idag inget ovan mark. Denna kyrkogård var mycket mindre än den nuvarande och utgjorde det som idag är kyrkogårdens sydöstra del. På denna kyrkogård hade varje by sin egen gravplats och gravarna var endast markerade med en jordhög. Ingången till kyrkogården skedde genom en timrad stiglucka av okänd ålder, 1817 finns en uppgift om att den brädfodrades. 1863 beslutades om en ny kyrkogårdsmur, vilken lades med sprängd sten från Sandviks säteri. 1877 borttogs stigluckan och ersattes med grindstolpar och en smidesgrind, tillverkad av smeden Petter Magnus Heijel i halländska Kinnared. Arbetet med ordnandet av kyrkogården fortsatte samma år med utjämning av gravkullarna. För att markera gravarna föreslog kyrkostämman ”lämplig gravvård i sten eller trä”.

Efter gamla kyrkans brand 1896 uppfördes en ny kyrka strax norr om kyrkogården 1898 – 99. I samband med detta utvidgades kyrkogården åt väster och norr så att den kom att omfatta hela udden. Arbetet projekterades av Josef Nilsson, Holgryte. Sandade gångar anlades och ett par hundratal busk- och prydnadsväxter planterades genom folkskolläraren J Wieslanders försorg. Vid en storm 1969 blåste flera av de gamla lindarna på kyrkogården ned och träden i allén ned till sjön rycktes upp med rötterna. 1972 uppsattes fyra gatlyktor. 1982 asfalterades stora gången fram till kyrkporten.



Sandviks kyrka och kyrkogård tecknat av Eric Ihrfors på 1880-talet för ”Smolandia sacra”. Träkyrkan från 1600-talet brann ned 1896. ATA.



Vykort från omkring 1900 med den nyuppförda kyrkan. ATA.

Händelsehistorik

Medeltid

Kyrkogården anläggs.

1863

Beslut om ny kyrkogårdsmur. (Andersson u. å.)

1877

Stiglucka ersätts av stolpar och smidesgrind. Smeden Petter Magnus Heijel, Kinnared. Utplanande av gravkullar. (Andersson u. å.)

1898 – 99

Ny kyrka norr om kyrkogården. Kyrkogården utvidgas åt norr och väster. Gångar och planteringar utförs. Josef Nilsson, Holgryte. (Andersson u. å.; JLST)

1969

Storm faller flera av kyrkogårdens lindar. (JLM)

1982

Asfaltering av huvudgången. (JLST)



Flygfotografi från 1947 taget av AB Flygtrafik. ATA.

Beskrivning av kyrkogården idag



Allmän karaktär

Kyrkogården upptar den s.k. Kyrkuddens yttersta, norra del och får genom den raka gränsen i söder en halvrund form. Kyrkan ligger mitt på kyrkogården och har ett krönläge. Från kyrkan sluttar marken svagt åt norr och väster. Gravkvarteren ligger söder och väster om kyrkan. Kvarter A i sydost utgör den äldsta delen. Kvarter B bildar en triangel söder om kyrkan. Kvarter C upptar kyrkogårdens sydvästra del och kvarter D ligger nordväst om kyrkan. Ytan norr om kyrkan är outnyttjad stenig mark, delvis liggande som äng.

Omgärdning

Mot söder avgränsas kyrkogården av en kallmurad stödmur av kilad gråsten, ca 0,5 – 1 meter hög. Muren är anlagd 1863 – 99. Framför muren växer lövbuskar. I övrigt avgränsas kyrkogården naturligt av sjöstranden, längs vilken växer unga björkar, ekar, rönnar och alar. I detta bälte växer gräs och ormbunkar fritt.

Ingångar

Kyrkogårdens ingång är i söder, i linje med tornets västfasad. Mellan två huggna granitstolpar med fasade kanter hänger en smidd pargrind från 1877, tillverkad av smeden Petter Magnus Heijel från halländska Kinnared.

Vegetation

Planteringarna på kyrkogården bildar ingen tydlig struktur med undantag för en rad med tre gamla lindar längs huvudgångens västra sida. Enstaka gamla björkar, lönnar och lindar står i kvarter A och D. I övrigt utgörs vegetationen – vid sidan av det naturliga bältet längs stranden – av diverse högväxta prydnadsbuskar, främst



Kyrkogårdsporten från 1877.

söder och väster om kyrkan, sannolikt de som planterades av folkskolläraren 1899.

Gångsystem

Gångsystemet utgörs av en asfalterad huvudgång från kyrkogårdsentrén till tornporten och i övrigt av en smal grusgång som löper mellan kvarter A och B samt runt kyrkan och från tornporten i en rak linje ned till stranden i väster.

Gravårdstyper

Kyrkogården uppvisar gravkonst från 1800-talets början fram till idag. De äldsta vårdarna är huggna för hand i granit. Ett par gjutjärnskors representerar den första industriella gravvårdsproduktionen, knuten till bygdens järnbruk. Från förra sekelskiftet finns ett antal resliga vårdtyper av granit, vanligen i form av bautasten eller obelisk. Med mellankrigstidens bestämmelser om maximihöjd på vårdar fick status istället uttryckas på bredden. Bruket av grusbäddar med inramning av sten var vanligt bland dessa, liksom hos de föregående, men kvarstår idag bara i enstaka fall. Ofta utgjorde vård och stenram en helhet som blivit bruten när stenramen avlägsnats. Någon allmän linje tycks ej ha funnits på kyrkogården. Under efterkrigstiden blev vårdarna enklare i sina former samt mer och mer uniforma. En orsak var det begränsade utbudet av tillverkare, vilka ofta nyttjade samma kataloger. En annan orsak var tidens kollektivistiska samhällsanda. Genomgående under hela 1900-talet har granit varit närmast al-lenarådande som material, mot seklets slut företrädesvis ljus granit medan svart präglade de första decennierna.



Olika vårdtyper i kvarter A: handhuggen vård från 1800-talets första hälft, högrest vård i svart granit från förra sekelskiftet och låga vårdar från vår tid.

Beskrivning av enskilda kvarter



Kvarter A

Allmän karaktär

Kvarter A har en närmast triangulär form. I mitten är en tom yta som utmärker platsen för den 1896 nedbrunna träkyrkan. På platsen för koret står en minnessten, uppsatt i samband med bygget av nya kyrkan. Gravarna ligger i nord-sydliga, något oregelbundna rader söder och öster om kyrkplatsen. Vårdarna är vända mot väster och gången. En ensam gravrad ligger diagonalt längs gången i nordväst. Gamla lövträd ger skugga åt kvarterets östra delar.

Gravårdstyper

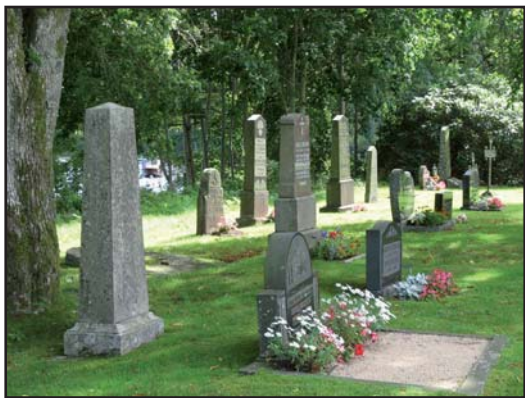
Kvarteret domineras av det förra sekelskiftets högresta vårdar, vanligen i svart granit. Till antalet utgör de ungefär hälften av vårdarna, medan den andra hälften har den låga profil som blev vanlig omkring 1940. Äldsta vårdarna är två nu liggande handhuggna stenar från 1810 respektive 1833, den senare över ”controlleuren” S P Gaslander på Sandviks säteri. Från 1853 respektive 1859 finns ytterligare två handhuggna stenar. Från 1848 respektive 1892 finns två gjutjärnskors, det äldre gjutet vid Häryds bruk. Det förra sekelskiftets vårdar utgörs av obelisker och bautastenar, vanligen i svart granit. iögonfallande är överste C F Hyltén-Cavallii familjegrav i norra änden av kvarteret med fyra otuktade, resta granithällar från 1915 – 97. Ursprungligen har flertalet gravar haft sandad eller grusad yta med någon form av inramning. Idag kvarstår två gravar från 1935 respektive 1942 med sandbädd och stenram. Gravarna längs gången i nordväst har alla efterkrigstidens låga vårdar. Bland det äldre vårdbeståndet är det vanligt med titel, mest förekommande är hemmansägare och kyrkovård, vidare finns korpral, fjärdingsman, sergent, arkitekt och skogvaktare.



Gjutjärnskors från 1892 och 1848, det högra gjutet vid Häryds bruk.



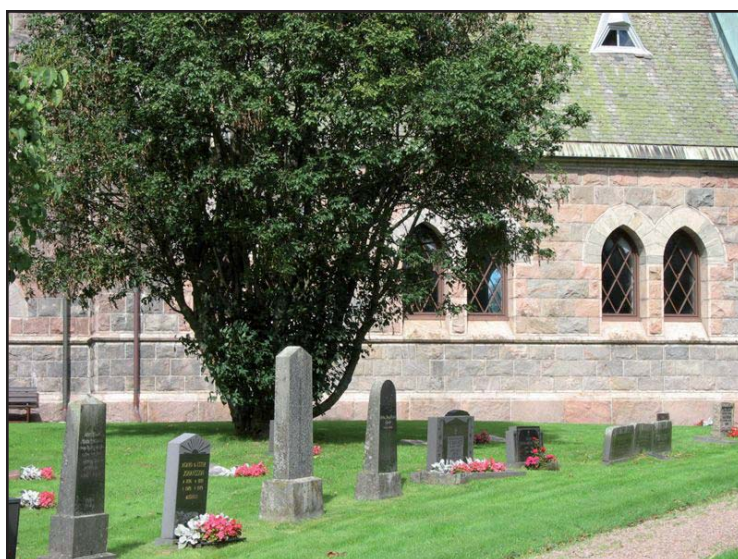
Hyltén-Cavallii familjegrav.



Flera äldre vårdar präglar kvarter A. I förgrunden en av två bevarade sandgravar.

Kulturhistorisk bedömning och karaktär

Kvarter A konstituerar det som var kyrkogårdens ursprungliga utsträckning och har också det äldsta och mest sammansatta gravvårdsbeståndet. Den tomma ytan i kvarterets mitt utmärker platsen för den gamla kyrkan och får räknas som en fast fornlämning, i vilken ingrepp ej får göras utan tillstånd. Det förra sekelskiftets påkostade gravstenar är karaktärsskapande. Ett särskilt högt kulturhistoriskt värde har de handhuggna vårdar som härrör från 1800-talets förra hälft och de båda gjutjärnskors som kan knytas till järnbruk i bygden. Endast två gravar har kvar stenram med sandbädd, vilket tidigare varit en vanlig företeelse på kyrkogården. Dessa har ett pedagogiskt värde. Vårdar med titel förmedlar lokal- och personhistoria.



Kvarter B invid kyrkan.

Kvarter B – D

Allmän karaktär

Kvarter B har en triangulär form med en stor gullregnsbuske växande i mitten. Gravarna ligger i rader längs med gångarna och vända mot dessa. Nordvästra delen är outnyttjad. Kvarter C är i princip outnyttjat med undantag för en rad längs gången i öster. Kvarter D består av endast en stor familjegrav i sydvästra hörnet. Terrängen sluttar svagt åt söder och väster.

Gravvårdstyper

Gravvårdsbeståndet i kvarter B och C består övervägande av låga, rektangulära vårdar från 1930- till 80-talet. Som regel är deras formspråk enkelt i modern anda. Materialet utgörs av svart, grå och röd granit. Somliga av de äldre har haft stenram. Från 1920-talet finns några få mer högresta vårdar. I västra delen av B ligger ett par



Kvarter C, till stor del outnyttjat. I bakgrunden kvarter D med sin enda grav..

efterkrigstida hällar. De titlar som finns är arrendator, hemmansägare och kommunalordförande. I nordöstra delen av C finns två urngravar från sen tid med små rundade naturstenar. Kvarter D:s enda grav är Andreas Magnussons i Mjöhult familjegrav, vilken inhägnas av ett smidesstaket. Inom denna står en stor polerad obelisk i svart granit jämte två kors i samma material från 1924 respektive 1931 över handlanden Andersson med fru. Vidare finns en typisk låg 1930-talsvård och tre hällar från 1903 – 55 i svart granit. Ytan är idag beväxt med gräs, men har ursprungligen troligen varit täckt med sand.

Kulturhistorisk karaktär och bedömning

Kvarteren är endast i ringa grad utnyttjade, främst kvarter B. Vårdbeståndet är övervägande efterkrigstida. Det kulturhistoriska värdet ligger i enskilda vårdar av hög ålder eller med titel, vilket förmedlar lokal- och personhistoria. Ett karaktärsskapande värde har den avsides liggande familjegraven från tidigt 1900-tal med smidesstaket och påkostade vårdar i svart granit. Den ursprungligen troligen sandtäckta ytan kan med fördel återställas.



Den enda gravens i kvarter D är en stor familjegrav med omgivande smidesstaket. Graven har ett högt värde som karaktärsskapande inslag på kyrkogården.

Kulturhistorisk bedömning av kyrkogården som helhet



Sandviks kyrkogård har medeltida ursprung, men av detta syns idag inget ovan mark. Kyrkogården har ett naturskönt läge på den yttersta delen av en udde i sjön Fegen, i nära anslutning till det gamla säteriet Sandvik. Nuvarande utsträckning fick kyrkogården i samband med kyrkans uppförande 1898 – 99. En stödmur med smidesgrindar avgränsar kyrkogården i söder. Kyrkan har ett krönläge mitt på kyrkogården. Kyrkogårdens äldsta del utgörs av det sydöstra kvarteret, A, i vars mitt är en tom yta där den gamla träkyrka stod, vilken brann 1896. Denna hade en lång tradition som offerkyrka. Platsen för kyrkan är att betrakta som en fast fornlämning. Vegetationen utgörs av spridda äldre lövträd och prydnadsbuskar samt ett bälte av friväxande yngre träd längs sjöstranden.

Gravvårdsbeståndet i kvarter A är sammansatt med flera karaktärs- skapande vårdar från förra sekelskiftet. Några handhuggna stenar från tidigt 1800-tal och två gjutjärnskors besitter särskilt högt kulturhistoriskt värde. Av det en gång vanliga arrangemanget med inhägnade sandytor på gravarna kvarstår bara två exempel, vilka har ett pedagogiskt värde. Sand som ytbeläggning på gravar är tämligen ovanligt i länet. De övriga kvarteren söder och väster om kyrkan är endast till en mindre del tagna i anspråk, norr om kyrkan saknas helt gravar. Gravvårdsbeståndet utgörs inom dessa kvarter främst av låga efterkrigstida vårdar. Ett undantag är en avsides belägen familjegrav vid västra sjöstranden. Denna inhägnas av ett smidesstaket och har stor betydelse för intrycket av kyrkogårdens västra hälft.



Kyrkogårdar rymmer information om personer, gårdsnamn och försvunna yrken. Person- och lokalhistoriska värden är knutna till vårdar med titel, vilka speglar det gamla bondesamhället. På en kyrkogård är det naturligt att gravvårdar och gravrätter ändras. Det är dock viktigt att man i den långsiktiga förvaltningen är uppmärksam på att bevara de olika delarnas karaktär och att gravvårdar från olika tider finns representerade.

Att tänka på i förvaltning av kyrkogården:

- Kyrka/godsmiljön är klassad som riksintresse för kulturmiljövården.
- Stödmurar, smidesgrindar och grindstolpar är väsentliga delar av kyrkogårdens utformning.
- Äldre lövträd utgör stämningsskapande inslag.

- Vårdar äldre än 1940 eller med titel bör bevaras på plats, inklusive arrangemang som sandbädd, stenram eller smidesstaket. Gjutjärnskors och handhuggna stenar från 1800-talet skall finnas med på kyrkans inventarieförteckning.

- Ingrepp i ytan där föregående kyrka stod får ej göras utan tillstånd.



Referenser

Arkiv

Jönköpings läns museums arkiv. (JLM)

Länsstyrelsen i Jönköpings arkiv, med kopior ur ATA. (JLST)

Växjö stifts frågelista om kyrkogårdar 1949.

Tryckta källor

Andersson, C. M. Sandviks gamla och nya kyrka. Halmstad u. å.

Kulturhistorisk utredning och bevarandeförslag för Gislaveds kommun.
Jönköpings läns museum 1981.

Ny Smålandsbeskrifning. Växjö 1914.

Rogberg, Samuel. Historisk beskrifning om Småland. Karlskrona 1770.

Svenskt ortnamnslexikon. Uppsala 2003.

Sverige. Geografisk beskrivning. Del IV. Stockholm 1931.

Sveriges bebyggelse. Landsbygden. Jönköpings län IV. Uddevalla 1957.

Tekniska och administrativa uppgifter

Jönköpings läns museums dnr: 336/05

Beställare: Växjö stift

Fastighetsägare: Burseryds kyrkliga samfällighet

Rapportansvarig: Robin Gullbrandsson

Foto: Robin Gullbrandsson

Län: Jönköpings län

Kommun: Gislaveds kommun

Socken: Sandviks socken

Fastighetsbeteckning: Sandvik 1:1 och 1:3

Belägenhet: Ekonomiska kartans blad Sandvik 5C 8h 1961 och Mjöhult 5C 8i 1956

Dokumentationsmaterialet förvaras i Jönköpings läns museums arkiv