

Kulturhistorisk karakterisering och bedömning

Ås kyrka

*Ås socken i Gislaveds kommun
Jönköpings län, Växjö stift*

Rapport och foto: Robin Gullbrandsson
Grafisk design: Anna Stålhammar
Tryckning och distribution: Marita Axelsson

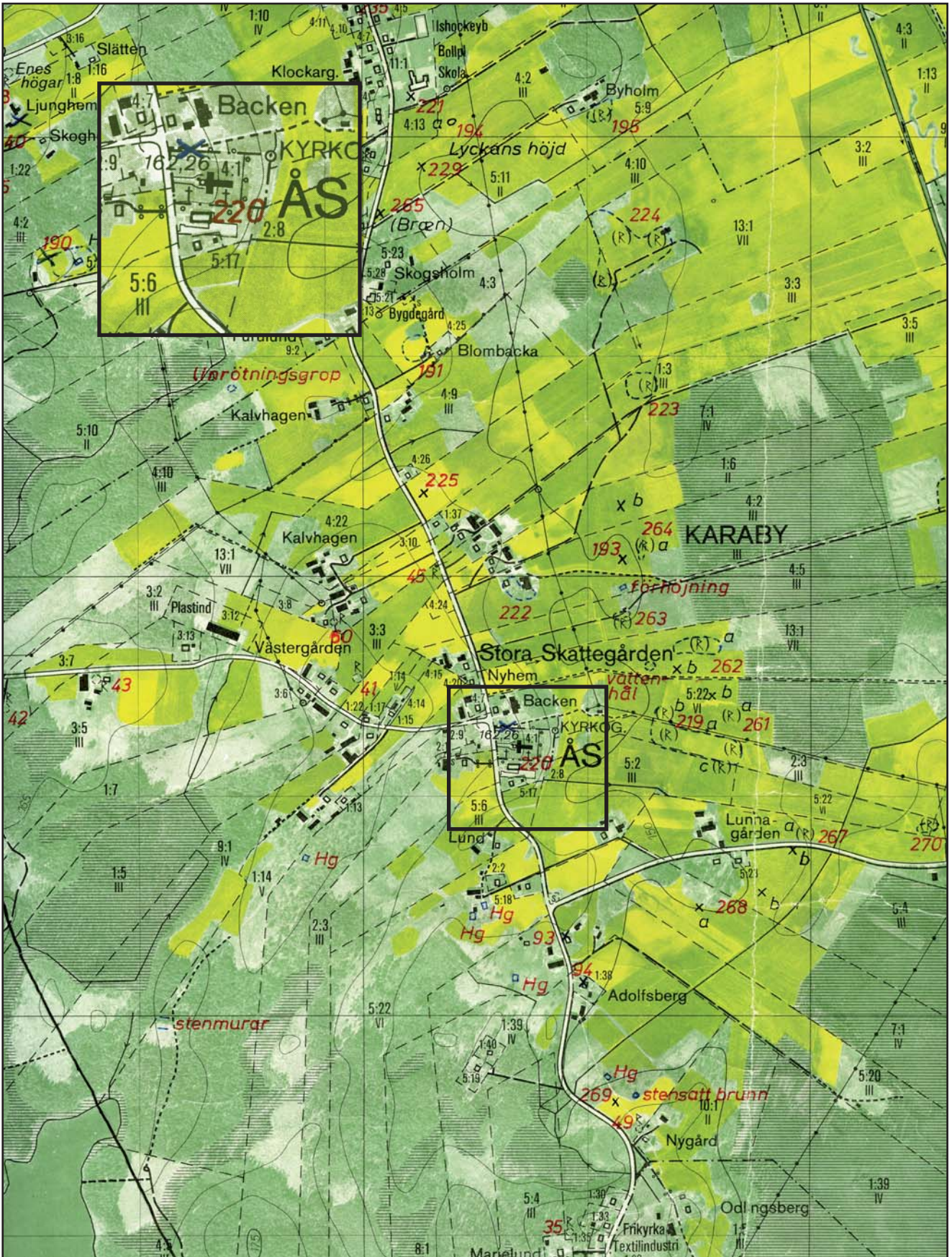
Jönköpings läns museum, Box 2133, 550 02 Jönköping
Tel: 036-30 18 00
E-post: info@jkpglm.se
www.jkpglm.se

Utdrag ur tryckta och ajourhållna ekonomiska kartor är återgivna enligt tillstånd:
Ur karta © Lantmäteriet. Medgivande MS20067/02097.

© JÖNKÖPINGS LÄNS MUSEUM 2006

Innehåll

Inledning	5
Bakgrund och omfattning	5
Karakteriseringens syfte	5
Uppläggning och rapport	5
Kulturhistorisk bedömning	5
Sammanfattande beskrivning	7
Beskrivning och historik	8
Kyrkomiljön	8
Kyrkobyggnaden	8
Historik	12
Kulturhistorisk karakterisering och bedömning	14
Händelsehistorik	16
Referenser	18
Arkiv	18
Tryckta källor	18
Tekniska och administrativa uppgifter	18



Utdrag ur ekonomiska kartans blad Ås 5D 6e 1986.

Inledning

Bakgrund och omfattning

På uppdrag av Reftele pastorat har Jönköpings läns museum utfört en kulturhistorisk inventering och karakterisering av Ås kyrka. Arbetet har utförts i samband med upprättande av vård- och underhållsplan för kyrkobyggnaden och ska ingå som en del av detta. I Reftele pastorat har vård- och underhållsplanen upprättats av Sivert Holmberg, KBR. Arbetet bekostades av medel från den kyrkoantikvariska ersättningen och påbörjades och avslutades under 2006. Rapporten omfattar en genomgång av kyrkobyggnadens historik, beskrivning av exteriör och interiör och en beskrivning av dess kulturhistoriska värde. Antikvarie Robin Gullbrandsson vid Jönköpings läns museum har varit rapportansvarig.

Karakteriseringens syfte

Syftet med karakteriseringen är att öka kunskapen om det kulturhistoriska arv som kyrkobyggnaden bär på. Mer konkret ska arbetet ligga till grund för de vård- och underhållsplaner som ska tas fram av varje församling och som är en förutsättning för att efter 2006 kunna söka kyrkoantikvarisk ersättning från stiftet. Rapporten ska också kunna ingå i länsstyrelsens och läns museets underlagsmaterial vid beslut i ärenden som berör kyrkobyggnaderna.

Uppläggning och rapport

Arbetet har varit uppdelat i en fältdel med inventering och fotografering och en arkivsökningsdel. De aktuella arkiv som gått igenom har främst varit länsstyrelsens arkiv över ärenden, med kopior från ATA:s arkiv i Stockholm. Jönköpings läns museum har också ett arkiv över handlingar och pressklipp mm. Befintlig hembygdslitteratur har använts i förekommande fall. Arkivuppgifterna utgör således en sammanfattning av genomgångna arkiv och omfattar inte en komplett beskrivning av händelser i kyrkans byggnadshistoria.

Rapporten är upplagd med en inledande kort sammanfattning, en beskrivning av kyrkomiljön och historiken i löpande text samt en beskrivning av kyrkans nuvarande utseende. Därefter följer den kulturhistoriska värderingen och bedömningen, och sist en händelsehistorik med händelser listade i kronologisk följd.

Kulturhistorisk bedömning

Den kulturhistoriska bedömningen har gjorts av Jönköpings läns museum i samarbete med länsstyrelsen i Jönköpings län. En kulturhistorisk bedömning är aldrig definitiv utan hela tiden föremål för omvärderingar. Vid bedömningen tas hänsyn till dels varje enskild kyrkas egna värden, men också till värden i förhållande till andra

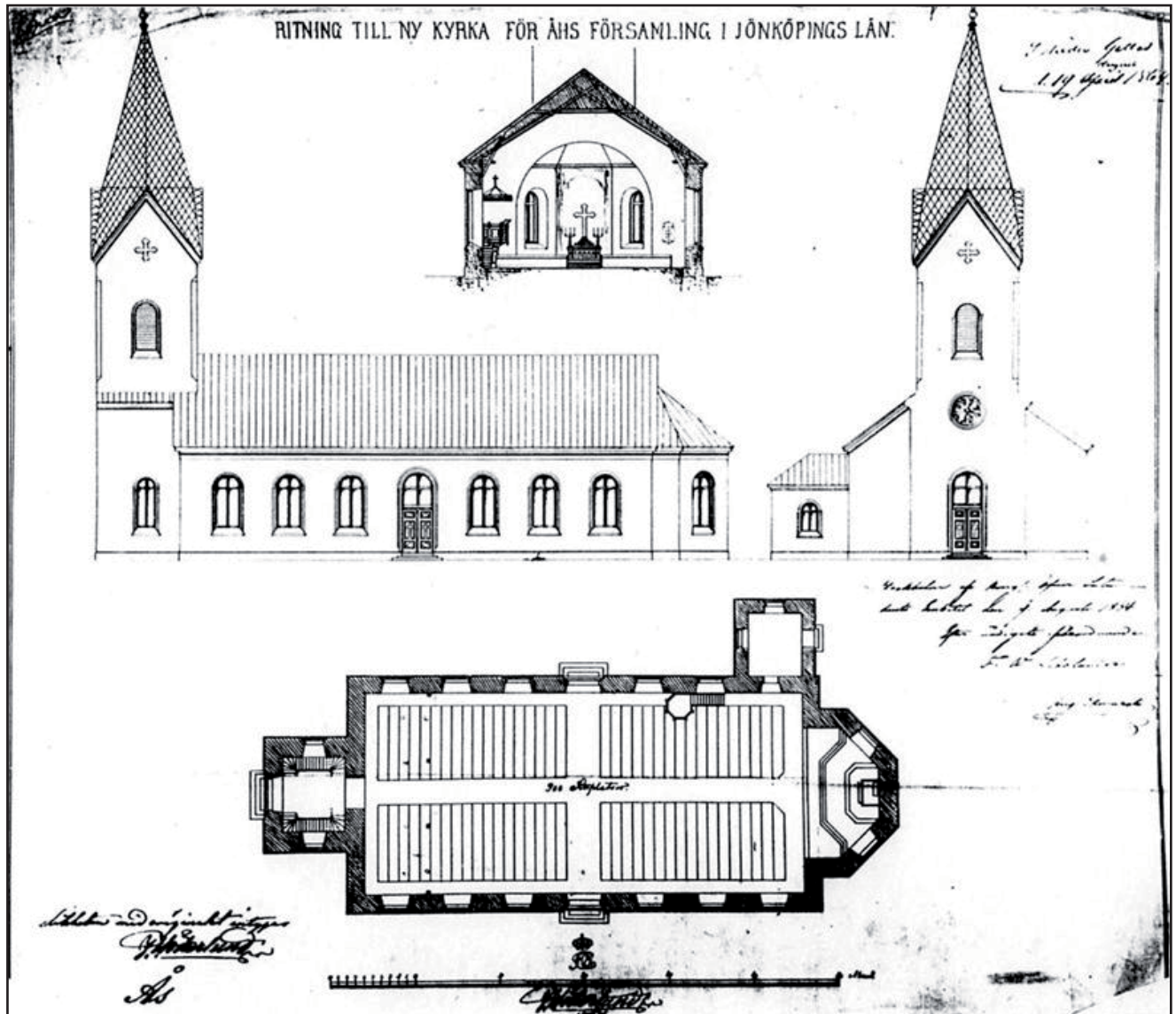
kyrkor i stiftet och landet. Den kulturhistoriska värderingen och bedömningen nämner i de flesta fall inte enskilda byggnadsdetaljer utan beskriver värden och karaktärsdrag i stort.

Inför varje planerad förändring eller större underhållsåtgärd skall tillstånd inhämtas från länsstyrelsen och varje ärende behandlas där från fall till fall. Utifrån det kulturhistoriska värdet tas beslut om vilka åtgärder som får företagas samt vilka som är berättigade till kyrkoantikvarisk ersättning.

Denna rapport skall finnas tillgänglig på Växjö stift, länsstyrelsen i Jönköpings län, Jönköpings läns museum samt på respektive kyrklig samfällighet.

Sammanfattande beskrivning

Ås kyrka är uppförd 1869 med smalare polygonalt kor och spetsigt torn. Murarna genombryts av flera stora rundbågsfönster och en mittport. Exteriören är föga förändrad. En stor del av rumslighet och inredning från byggnadstiden kvarstår, men med en sentida bjärt färgsättning. Tidiga tillskott utgör Ludvig Frids altartavla från 1886 och visst dekormåleri i kortaket. Under 1900-talet har den gamla kyrkans predikstol ersatt den ursprungliga.



Ritning till Ås kyrka, utförd av arkitekt J E Söderlund vid Överintendentsämbetet. ATA.



Beskrivning och historik

Kyrkomiljön

Ås socken ligger vid sjön Bolmens norra strand och följer Lillåns dalgång. I norr dominerar stora mossmarker och ljunghedar medan det i sydväst rör sig om småkuperad skogsmark. Flera fornlämningar från stenåldern och framåt finns spridda längs sjöstranden och dalgången. Sockennamnet förekommer första gången 1356 och syftar på den åsrygg väster om Lillån, på vilken den gamla kyrkbyn ligger. Vid Lillåns mynning ligger det gamla, nu styckade, säteriet Svaneholm, vilket sedan 1500-talet tillhört släkterna Gyllenstierna, Fleetwood och Cedercrantz. Församlingen utgjorde innan 1900-talets pastoratsregleringar ett eget pastorat med Kållerstad. Från 1767 och in i 1900-talet hade ägarna till Svaneholm patronatsrätt, vilket innebar att de hade rätt att varannan gång utse kyrkoherde. Detta system ägde bestånd ännu 1914. Jordbruket var på 1700-talet magert och allmogen ägnade sig åt diverse hantverk för avsalu. Den gamla kyrkbyn, Ås, ligger centralt i socknen där flera vägar möts. En ödekyrkogård finns kvar på platsen. Nuvarande kyrka ligger på en höjd några kilometer söderut i byn Karaby. Kyrkomiljön ingår ett område klassat som riksintresse för kulturmiljövården.

Karaby ligger i ett öppet jordbrukslandskap vid Lillån. En landsväg löper längs åsen från Bolmsö i söder till Ås i norr. Kyrka och kyrkogård ligger vid vägens östra sida, i anslutning till vägskalet med vägen mot Kållerstad i väster. Det är en samlad bymiljö med en handfull gårdar, varav några med delvis välbevarade 1800-talsbyggnader. De flesta gårdarna ligger norr och väster om kyrkplatsen. Söder om kyrkogården ligger ett församlingshem från 1971, ritat av arkitekt Torsten Davidson. Det är en länga i ett plan med souterrängvåning. Fasaderna är klädda med mexitegel och sadeltaket är täckt med svarta betongpannor. I anslutning är en asfalterad parkering och en förrådsbyggnad med vit locklistpanel och sadeltak med svarta betongpannor. Den rektangulära kyrkogården omges av kallmur, respektive häckar samt trädkrans. Från smidesgrinden i väster leder en trädkantad grusgång fram till kyrkan, vilken ligger i kyrkogårdens östra hälft med koret åt öster. Flera av kyrkogårdens gångar utgörs av betongplattor. Gravvårdarna står påtagligt tätt i nord-sydliga rader.

Kyrkobyggnaden

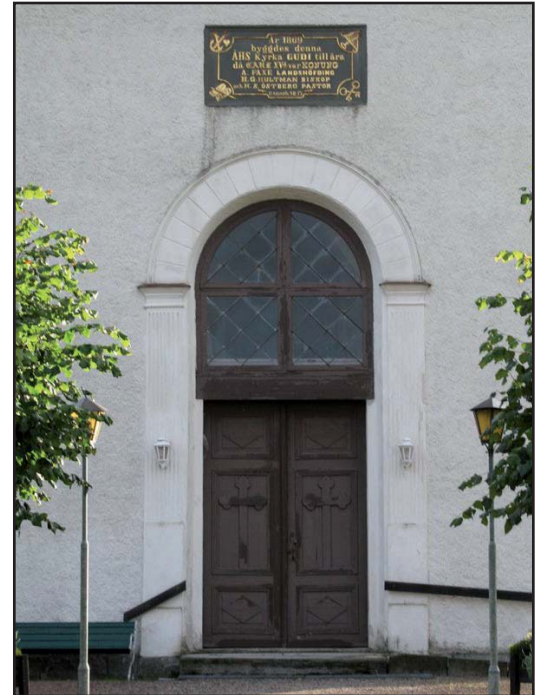
Ås kyrka är uppförd av granit 1869. Långhuset har smalare femsidigt kor i öster, sakristia i norr och torn i väster. Ingångarna är genom tornet i väster och en mittport på södra långsidan. Arkitekturen är ett exempel på övergången från empiretidens strama kyrkobyggnadsideal med reducerade former och rundbågiga muröppningar



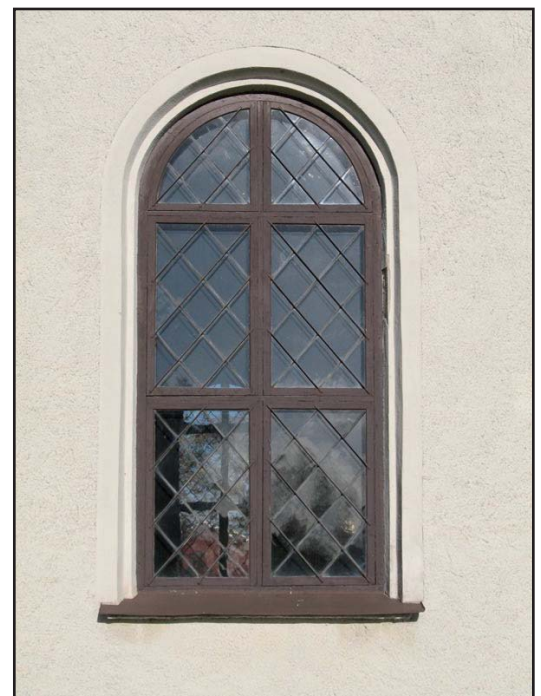
Ås kyrka från 1869 kombinerar nyklassicistiska och medeltidsinspirerade former.

till det senare 1800-talets rikare nystilar. Kyrkan vilar på en frilagd granitsockel. Fasaderna bär spritputs med vit kalkfärg. Alla muröppningar har slätputsade omfattningar. Ovan västporten sitter en inmurad gjutjärnshäll som minner om kyrkans byggnadsår och dåvarande regent m.m. Tornet är avtrappat genom en gesims i höjd med långhusets takfot. Själva klockvåningen är därmed smäckrare och har fasade hörn. Dess fasader kröns av spetsgavlar med korsblinnderingar i putsen. I varje sida är även en rundbågig ljudöppning med ursprungliga luckor, klädda med grågrön panel. Portarna utgörs av ursprungliga, brunmålade pardörrar med fyllningar och korsdekor. Båda har lunetter som överljus. Västporten har en rik omfattning i form av räfflade pilastrar som bär en kvaderritsad rundbåge. Två opassande moderna villaarmaturer flankerar likaså porten. Framför portarna är trappor i form av granithällar. Den västra är försedd med en liten handikappramp av betongplattor med träräcke i vägen. En nordlig mittport igenmurades 1949, men markeras genom en nisch. Sakristiingången har en port från 1949 med brunmålade diagonal panel. Murarna genombryts av stora rundbågsfönster, i långhuset sex fönsteraxlar. Fönstren har alla ursprungliga, brunmålade träbågar med delvis handblåsta rombiska glas i blyspröjs. De båda korfönstren har en klart nyromansk indelning med sina rundbågsfluter. I övrigt sitter ett stort rundfönster ovan västporten och två empiremässiga lunetter i västgaveln. Flera av fönstren är förstärkta med stormjärn. Långhuset ett sadeltak medan koret har ett halvt tälttak och sakristian ett valmat sadeltak. Tornet är spetsigt och fyrsidigt med ett krönande kors på kula i koppar. Alla takfallen är täckta med kopparplåt och har ständrännor samt stuprör. Takfoten av trä på långhus, kor och sakristia är från byggnadstiden med rik profil och brun bemålning.

Kyrkans interiör präglas av en kvardröjande empiremässig rumslighet och till stora delar bevarad inredning, vilken bär en skarp 1970-talsfärgsättning. Långhuset övergår via en bred triumfbåge i det femsidiga koret. I nordöstra vinkeln är predikstol och ingång till sakristia. Kyrkorummets ingångar är i väster och söder, i den igensatta nordportens nisch är en dopplats ordnad. I väster är en orgelläktare med underbyggnader i norr och söder och mellan dessa en öppen yta med kapphängare bakom ett skrank. Fyra bänkkvarter omgärdas av mitt- och tvärgång samt sidogångar. Ovan mittgången hänger tre mässingskronor. Om ingen datering anges nedan så är objektet i fråga från byggnadstiden. Golvet består av breda furubrädor som fernissats. Det 1949 utökade korgolvet ligger ett trappsteg högre och har liknande utförande. Väggarna är slätputsade och målade i en påtagligt gulbruten vit färg, med undantag för koret. De rundbågiga fönstren har ospröjsade innerbågar från 1900-tal av brunmålade trä. Korfönstren har svagt färgat antikglas i blyspröjs, insatt 1942. Portarna utgörs av helfranska pardörrar, vapenhusporten



Påkostad västport med ursprungliga dörrblad och minnestavla i gjutjärn. Föga stilenliga villaarmaturer har satts på pilastrarna.



Fönsterbågar från byggnadstiden med tidstypisk diagonal blyspröjsning och handblåsta glas.



Altartavla av Ludvig Frid från 1886.



Kyrkorummet präglas av en kvardröjande empireanda i form av bl.a. brädvalv och sluten bänkinredning. Den kulörta färgsättningen är helt ett resultat av 1970-talet.

från byggnadstiden, mittporten från 1949 då även dess vindfång tillkom, två pilastrar som bär en kraftig och rikt profilerad överliggare. Denna och portarna är täckmålade i mörkt blålila, brunrosa och grågrönt med inslag av guld. Till sakristian är en halvfransk dörr med samma bemålning. Kyrkorummet avslutas med ett brädvalv, målat i vitt med grå brytning. Taklisten med sin karnisprofil och sitt tandsnitt är målad i ljusbrunt och blålila. Korets hjälmvalv är dekorerat 1921 med tidstypiskt kurbitsartade figurer på grön botten efter förslag av konstnären Yngve Lundström. Stilen påminner om Filip Månssons skola.



Predikstol och ljudtak i renässans från 1651, förärad av makarna Fleetwood och Gyllenstierna till Svaneholm.

Det väggfasta altaret är av vitmålat trä med fyllningar. På fronten är förgyllda sniderier: nattvardskannan, symbolerna för Tro, Hopp och Kärlek samt kalken. Altartavlan är en stor rundbågig olja på duk från 1886. Det är en kopia föreställande "Jesu uppenbarelse inför lärjungarne", utförd av konstnären Ludvig Frid. Tavlan omges av en tung förgylld ram som vilar på två postament med snidade symboler: lagtavlorna och ett bibelord inom lagerkrans. Den tresidiga altarringen utgörs av en balustrad med svarvade dockor och stoppat knäfall, målad i benvitt, ljusgrått, grågrönt och guld. I koret står även ett gustavianskt golvur och en snidad dopfunt från 1941, utförd av skulptören T Karlsson. Den gamla kyrkans dopfunt utgörs av en odekorerad rund sandstenscuppa med skränande bas. Frånvaron av uttömningshål talar för en datering till sent 1200-tal. Foten är tillverkad 1949. Ovanför dopfunten hänger korpus till en altaruppsats i barock med kalvariegrupp. På ömse sidor om triumfbågen hänger nummertavlor som ursprungligen varit vapensköldar för Fleetwood och Sparre, tillverkade 1733. Vidare finns i koret i vanlig ordning ambo och piano. Den femkantiga predikstolen i renässans är enligt

inskriftionen förärad kyrkan 1651 av makarna Georg Fleetwood och Britta Gyllenstierna till Svaneholm, vilkas båda vapensköldar avbildas. Predikstolskorgen pryds av rundbågsfyllningar och hörn med karyatider samt maskaroner. Basen från 1977 har en smäcker form och från samma tid är trappan. Ljudtaket utmärks av snidade änglahuvuden och särpräglade frontoner med ormhuvuden. har fyllningar med klöverbladskors. Upphovsmannen är sannolikt samme som till Bredaryds gamla predikstol. Den konserverade bemålningen domineras av grönt, svart och guld. Bänkinredningen är sluten mot mittgången och öppen mot sidogångarna. Mot mittgången är gavlar med räfflade pilastrar och romber samt dörrar med halvfranska fyllningar och utskjutande gångjärn. Krönlisten har tandsnitt. Bänkskärmar är ramverk med liggande halvfranska fyllningar. Kvarterens hörn är avfasade. Invändigt är bänkkvarteren modifierade 1921, varvid ryggarna gjorts lutande och nya sitsar tillkommit. Bänkkvarterens ramverk och gavlar är målade i mörkt blålila lasyr, fyllningar och pilastrar i brunrosa och grön täckfärg med accenter i guld och grått. Invändigt är bänkarna gråmålade. I hörnen mot koret finns två korbänkar i samma utförande. Läktaren gör en tresidig utkragning på mitten (vilket svarar mot altarringens form) och bärs av tio åttkantiga, räfflade pelare i mörkbrunt med kapital i guld, blått och rött. Läktarbröstet utgörs av ett kantigt profilerat ramverk med liggande fyllningar. På mittpartiet sitter förgyllda sniderier i form av lyror och blåsinstrument. De symmetriska läktartrapporna nygjordes 1977. Läktarbröst och trappskärmar är målade i anslutning till bänkinredningen. På läktaren har tre bänkar sparats i söder. De båda underbyggnaderna från 1977 rymmer lektrum och handikapptoilet i norr samt förråd och beredelserum i söder. Underbyggnadernas regelväggar är klädda med vitmålad glasfiberväv och har fyllningsdörrar avfärgade i beige kulör. Orgelverket består av 21 stämmor fördelade på två manualer och en pedal. Det



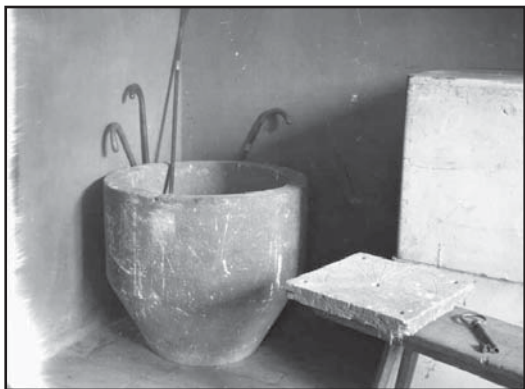
1920-talsdekor i kortaket, troligen efter förlaga av Yngve Lundström.



Orgel med fasad från 1870, ritad av arkitekt O A Mankell, Överintendentsämbetet.



Sluten bänkinredning av sedvanlig empiremodell i nordvästra Småland och sydöstra Västergötland, kännetecknad av de räfflade gavelpilastrarna med romb.



Dopfont av sandsten, sannolikt från 1200-talets andra hälft. ATA.



Tornkammare med äldre inventarier, t.v. predikstolsdörr från gamla kyrkan liksom delar till 1869 års predikstol.

är byggt av A Mårtenssons orgelfabrik AB i Lund 1962. Fasaden är från 1870 och byggd av orgelbyggaren C Elfström, Ljungby, efter ritningar av arkitekt O A Mankell vid Överintendentsämbetet. Fasaden har viss empirekaraktär med två mittfält som omges av pilastrar och överliggare med dekor i form av akantus. Krönet utgörs av en grupp med lyra, basuner och notblad. Orgelns yttresidor utgörs av två pitureller med lyrkrön. Orgelhuset är målat i grå toner medan all dekor är förgylld.

Vapenhuset har golv av hyvlad kalksten från 1949. Väggarna är slätputsade och vitmålade. Det plana brädtaket är målat med grå täckfärg. Tornets andra våning nås från läktaren. För tornvåningarna gäller att golv, tak och trappor är från byggnadstiden och som regel av obehandlat trä. I andra våningen hänger ljudtaket från 1869 års predikstol. Övriga delar till denna förvaras dels på nästa våning och dels på vinden. På våning tre (som nås via en lucka) finns diverse äldre inventarier: dörrpartiet till renässanspredikstolen, 1869 års altarprydnad i form av ett gråmålat klöverbladskors i trä, lårar med de gamla korinnanfönstren med kulörta glas m.m. Vid ena sidan står takbräder från gamla kyrkans innertak staplade på varann. Dessa bär figurmåleri utfört 1763 av häradmålaren Sven Niclas Berg. Sättet de förvaras på medför en stark risk för att friktion leder till färgbortfall, vidare är bräderna kraftigt angripna av strimmig trägnagare (liknande angrepp kan iakttagas även på andra ställen i tornet). På långhusvinden ligger traktur, väderlådor och träpipor från 1870 års Elfströmsorgel, till synes i gott skick. Vidare finns där borttagna bänkdörrar och vad som kan vara delar av gamla kyrkans altarring samt en av pilastrarna till predikstolsdörren. I den fjärde våningen hänger klockorna. Storklockan är en ålderdomlig profil och är sannolikt från 1300-talet. Den har ett klockgjutarmärke, tre rosor och ett band med vad som tycks vara minuskler. Lillklockan är omgjuten 1924 av M O Ohlsson, Ystad. Båda är försedda med ny elektrisk ringning men har även kvar de ursprungliga träramponerna. Lucköppningen är automatiserad. Sakristian har ytterport med vindfång i väster. Hela västväggen upptogs av en skåpsinredning från 1949 med beige betsade luckor med brunmålade kanter. I öster är ett fönster och en piscina, i norr ett bönealtare och ett sakramentsskåp från 1949 i form av ett altarskåp. Skrivbord och stolar i lätt klassiserande stil är från 1949 och liksom övrig inredning ritad av restaureringsarkitekten Johannes Dahl. Golv och tak består av breda furubräder från byggnadstiden, slipade respektive brunmålade.

Historik

1835 föreslog biskop Tegnér en sammanbyggnad av Ås och Kållerstads kyrkor. Detta vann gehör hos församlingarna, men stupade slutligen på en tvist om placeringen. Istället uppförde Kållerstad en

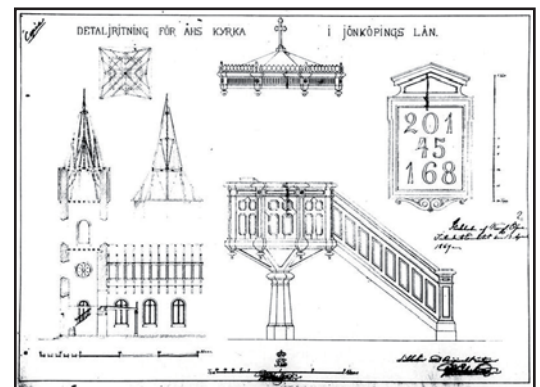
egen kyrka och ett tiotal år senare följde åsborna efter. Den gamla kyrkan var "alldeles otillräcklig och [hade] dessutom sedan länge varit utdömd". Den nya kyrkan kom att grundläggas på ny plats i Karaby 1867. Byggmästare var Peter Johan Björklund från Näs i Göteryd. Ursprungligen hade man tänkt sig en kopia av Bredaryds kyrka, men sedan antogs en ritning som upprättats av arkitekt Johan Erik Söderlund vid Överintendentensämbetet. Byggnadsarbetet sammanföll med nödåret 1868 och kunde fullföljas först följande år. För inredningen svarade arkitekt Ekmark. Målarmästare Catoni från Hamra stod för färgsättningen. En orgel om 12 stämmor byggdes av direktör C Elfström med fasad ritad av arkitekt Otto August Mankell vid Överintendentensämbetet. 1886 ersattes altarkorset av en olja på duk utförd av Ludvig Frid. 1890 installerades uppvärmning genom två järnkaminer.

1915 ersattes spåntäckningen på tornet av kopparplåt. Troligen 1921 genomfördes vissa restaureringsarbeten efter ett förslag av arkitekt Knut Nordenskjöld vid Byggnadsstyrelsen. Bänkinredningen gjordes bekvämare genom nya ryggar och sitsar. Den gamla kyrkans predikstol kom att ersätta 1869 års, vilken ansågs "banal". För detta krävdes viss konservering och en komplettering med nytt underrede och trappa, sistnämnda i anslutning till renässansstilen. Takvalv och taklist målades med matt vit oljefärg. Inredning och snickerier om målades med halvmatt oljefärg i befintliga färger, främst vita toner, vilket syns på ett äldre fotografi. Väggarna kalkfärgades och försågs med schablondekor. Kortaket dekorerades, sannolikt i enlighet med ett förslag av konstnären Yngve Lundström. 1921 omnämns svartmålning av tak. Det rörde sig då om ett svartplåstak på långhuset, sannolikt pålagt redan 1869.

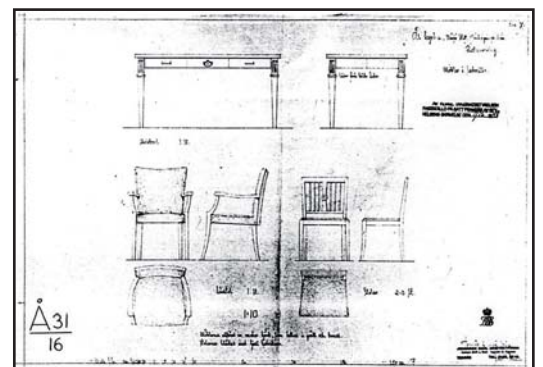
En dopfunt av trä snidades 1941 av skulptören Teodor Karlsson, Vingerum och målades av konservator Erik Sköld, Halmstad. Vid den tiden ägde de flesta dopen rum i hemmet, vilket man nu ville ändra på. 1942 svarade arkitekt Paul Boberg, Växjö, för insättning av blyinfattat, färgat antikglas i korfönstren, en för tiden vanlig stämningshöjande åtgärd. Sannolikt tillkom då även nuvarande innanfönster i övriga kyrkan. Samma år infördes elektrisk belysning. 1944 konserverades en äldre altaruppsats av nämnde Sköld. 1949 genomfördes en större restaurering genom arkitekt Johannes Dahl, Tranås. De sotande kaminerna ersattes av elektriskt uppvärmning. Innertaket isolerades därvid. Nordporten igenmurades och omvandlades till dopplats med restaurerad medeltida dopfunt. I södra porten ordnades ett vindfång. Altarringens klädsel av röd plysch ersattes med ny textil och dess grindar togs bort. Bänkarna glesades ut genom att avståndet mellan dem ökades med hjälp av pålimning av gavlarna. I vapenhuset revs de båda torntrapporna och ersattes av en ny. Det slitna trägolvet ersattes av kalksten. Sakristian gavs



Figurmålade takbräder från gamla kyrkan, staplade i tornkammaren. Pågående angrepp av strimmig trägnagare.



Detaljritning av J E Söderlund till inredning i kyrkan. ATA.



Skrivbord och stolar i lätt klassiserande anda, ritade av arkitekt Johannes Dahl för sakristian i samband med restaureringen 1949.



Storklocka med klockgjutarmärke, sannolikt från 1300-talet.

helt ny inredning med skåp, bönealtare, sakraments-skåp, skrivbord och stolar, allt ritat av arkitekten. Långhusets takvalv målades i ljus tempera. Väggarna stålborstades, varvid dekormåleriet som ”ej äro av större värde” borttogs och ersattes av gulbruten kalkfärg med tillsats av silikat. Bänkarna bättringsmålades och gavs lätta lasyrer för att bättre gå ihop med predikstolen. Dörrarna behandlades som bänkarna. Innanfönstren gråmålades. Predikstolen rengjordes och nummertavlorna konserverades av Erik Sköld, Halmstad.

1962 byggdes ett nytt 21-stämmigt orgelverk av A Mårtenssons rogefabrik AB, Lund. Gamla fasaden bibehölls. 1973 ersattes takens rostiga svartplåtstäckning av kopparplåt. En stor renovering skedde 1977 efter program av arkitekt Hans Lindén, Växjö. Golvet isolerades, bräderna slipades och fernissades. Korgolvet utökades och några bänkar togs bort. Predikstolen höjdes och försågs med ny bas och trappa, de gamla upplevdes som ”plagiat”. Större delen av gradängerna på läktaren togs bort och två inbyggnader gjordes under den samma för att rymma bl.a. förråd och handikapptolett. Läktartrapporna ersattes av nya. Trappan i vapenhuset revs, liksom ett vindfång tillkommet 1949. Högtalaranläggning installerades och eluppvärmningen förnygrades. Kyrkorummet fick en helt ny färgsättning med kraftig blålila ton på träinredningen och accenter i brunrosa, grönt, brunt, rött och guld. 1987 renoverades exteriören av Svensk Byggnadsvård AB, Värnamo. Fasaderna bar då plasthaltig kalkcementputs avfärgad med vit Peducemfärg. Detta hade delvis skadat underliggande kalkputs. Vidare tenderade senare cementlagningar att lossa. På långhuset fick all puts huggas ned medan det på tornet räckte med ytskiktet. Hydrauliskt kalkbruk (Hesslekalk) användes och avfärgningen skedde med kalkfärg våt från Ernström & Co. Det bruk som användes var kalkcement med tillsats av plas-temulsion i lagningarna. Exteriöra snickerier målades med oljefärg. 2002 ersattes plastfärg på vapenhusväggarna med kalkfärg.

Kulturhistorisk karakterisering och bedömning

Ås kyrka är uppförd 1869 på ny plats. För ritningarna stod arkitekt J E Söderlund vid Överintendentsämbetet, den centrala statliga myndigheten för kyrkobyggnader. Kyrkan representerar övergången från empiretidens strama ideal till det senare 1800-talets nystilar. I exteriören märks det förra i de stora rena volymerna med symmetriska rundbågsfönster och lunetter medan de nya impulserna yttrar sig i tornets spetsiga tak och gavlar, korets femsidiga form och fönstrens diagonalspröjsning. Bevarade portar och fönsterbågar från byggnadstiden är viktiga för autenticiteten. Interiören har en påtaglig empireprägel genom rumsligheten och dess ursprungliga

brädvalv. Triumfbågen in mot koret är ett uttryck för nya ideal. Altare, altarring, läktare, orgelfasad och sluten bänkinredning kvarstår från byggnadstiden och visar drag av både empire och nystil, delvis ritade av arkitekten. Senare karaktärsskapande inslag utgör Ludvig Frids monumentala altartavla från 1886 och kortakets tidstypiska dekormåleri från tidigt 1920-tal. En formmässig kontrast mot interiören i övrigt utgör den lilla renässanspredikstolen från gamla kyrkan. Korfönstrens blyinfattade antikglas är ett typiskt 1900-talstillskott. Sakristian har en sammanhållen inredning med specialritade möbler från restaureringen 1949. De senaste stora arbetena 1977 resulterade i läktarunderbyggnader, omdanad vapenhus och helt ny tidsmässig färgsättning på inredningen, hållen i kraftiga kontrastrika kulörer, vilket i hög grad präglar upplevelsen av kyrkorummet. Från den gamla kyrkan härrör en medeltida dopfont och storklocka som ännu är i bruk. I tornet och på vinden förvaras 1869 års predikstol och altarprydnad, delar av en äldre orgel samt predikstolsdörr och figurmålade takbräder från gamla kyrkan.

Att särskilt tänka på i förvaltning och användning av kyrkan:

- Kyrkomiljön ingår i ett område klassat som riksintresse.
- Kyrkans föga förändrade exteriör representerar övergången från empiretidens nyklassicistiska kyrkoideal till det senare 1800-talets mer medeltidsinspirerade kyrkoarkitektur.
- Interiörens huvudsakliga prägel av byggnadstidens ideal.
- Bevarad inredning och inventarier från byggnadstiden och gamla kyrkan i kyrkorummet och övriga utrymmen besitter höga kulturhistoriska värden.
- Karaktärsskapande senare tillägg som altartavla och dekormåleri.



Sakristia med inredning ritad av Johannes Dahl 1949.

Händelsehistorik

1867-69

Nybyggnad av kyrkan på ny plats. Ny inredning. Arkitekt Johan Erik Söderlund, Överintendentsämbetet. Byggmästare Peter Johan Björklund, Göteryd. Målaremästare Catoni, Hamra. (JLM; Refteleboken)

1870

12-stämmig orgel. Direktör C Elfström, Ljungby. Arkitekt Otto August Mankell, Överintendentsämbetet. (Carlsson 1973; JLST)

1886

Altartavla, kopia av "Jesu uppenbarelse inför lärjungarne". Konstnär Ludvig Frid. (JLM; Refteleboken)

1890

Två järnkaminer installeras. (Ny Smålands beskrifning)

1915

Spåntäckning på torn ersätts med kopparplåt. (JLM)

1921

Sannolikt detta år uppsätts gamla kyrkans predikstol istället för den befintliga, kortaket dekorerar (troligen efter förlaga av konstnär Yngve Lundström), bänkarna får nya sitsar och ryggar, väggar dekormålas, tak och inredning oljemålas i ljusa toner, yttertakets svartplåstäckning målas. Arkitekt Knut Nordenskjöld, Byggnadsstyrelsen. (JLST)

1942

Elektrisk belysning. Blyinfattat, färgat antikglas i korfönster. Dopfunt av trä. Arkitekt Paul Boberg, Växjö. Skulptör Teodor Karlsson, Vingerum. Konservator Erik Sköld, Halmstad. (JLST)

1944

Konservering av altarpuppas från gamla kyrkan. Konservator Erik Sköld, Halmstad. (JLST)

1949

Restaurering. Kaminer ersätts av elektrisk uppvärmning. Isolering av innertak. Igenmurning av nordport och ordnade av dopplats därstädes. Lagning och komplettering av gamla kyrkans dopfunt. Vindfång i sydport. Altarring får ny klädsel och mister sina grindar. Bänkavståndet ökas. Torntrappor i vapenhus rivs och ersätts av en ny. Golvbeläggning av kalksten i vapenhuset. Ny inredning och nytt möblemang i sakristia. Takvalv målas i ljus tempera. Vaggde-

kor borstas bort och ersätts av gulbruten kalkfärg. Bänkar får lätt lasyr i samklang med predikstol, likaså dörrarna. Nummertavlor konserveras. Arkitekt Johannes Dahl, Tranås. Konservator Erik Sköld, Halmstad. (JLST)

1962

Nytt 21-stämmigt orgelverk. A Mårtenssons orgelfabrik AB, Lund.

1973

Svartplåtstäckning ersätts av kopparplåt på taken. (JLST)

1977

Isolering av golv, fernissning av bräder. Utökning av korgolv och borttagande av ett par bänkrader. Predikstol höjs, underrede och trappa från 1921 ersätts med nya. Större delen av läktargradängerna avlägsnas, nya läktartrappor och underbyggnader. Trappa i vapenhuset rivs. Installation av högtalaranläggning. Helt ny färgsättning i kraftiga blå och bruna toner. Arkitekt Hans Lindén, Växjö. (JLM)

1987

Fasadrenovering. Äldre puts med plasthaltigt kalkcementbruk, avfärgat med vit Peducemfärg hade orsakat stora skador. Nytt putsskikt med hydrauliskt kalkbruk, avfärgat med kalkfärg. Oljemålning av exteriöra snickerier. Svensk Byggnadsvård AB, Värnamo. (JLST)

2002

Plastfärg på vapenhusväggar ersätts med kalkfärg. (JLST)



Maskaron på renässanspredikstolen.

Referenser

Arkiv

Jönköpings läns museums arkiv. (JLM)

Länsstyrelsen i Jönköpings arkiv, med kopior ur ATA. (JLST)

Tryckta källor

Carlsson, Sten L. Sveriges kyrkorglar. Lund 1973.

Hellman, Caroline. Västbo-krönika i ord och bild. Växjö 1944.

Kulturhistorisk utredning och bevarandeförslag för Gislaveds kommun. Jönköping 1981.

Kyrkobyggnader 1760-1860. Del 2 Småland och Öland. (SvK 216). Stockholm 1993.

Refteleboken. Växjö 1976.

Rogberg, Samuel. Historisk beskrifning om Småland. Karlskrona 1770.

Svenskt ortnamnslexikon. Uppsala 2003.

Sverige. Geografisk beskrivning. Del V. Stockholm 1931.

Sveriges bebyggelse. Landsbygden. Jönköpings län IV. Uddevalla 1957.

Tekniska och administrativa uppgifter

Jönköpings läns museums dnr: 213/06

Beställare: Reftele kyrkliga samfällighet

Fastighetsägare: Reftele kyrkliga samfällighet

Rapportansvarig: Robin Gullbrandsson

Foto: Robin Gullbrandsson

Län: Jönköpings län

Kommun: Gislaveds kommun

Socken: Ås socken

Fastighetsbeteckning: Ås kyrka 4:1

Belägenhet: Ekonomiska kartans blad Ås 5D
6e 1986

Dokumentationsmaterialet förvaras i Jönköpings läns museums arkiv