

Kulturhistorisk karakterisering och bedömning

Gnosjö kyrkogård

*Gnosjö socken i Gnosjö kommun
Jönköpings län, Växjö stift*

Rapport, foto och ritningar: Robin Gullbrandsson
Grafisk design: Anna Stålhammar
Tryckning och distribution: Robin Gullbrandsson

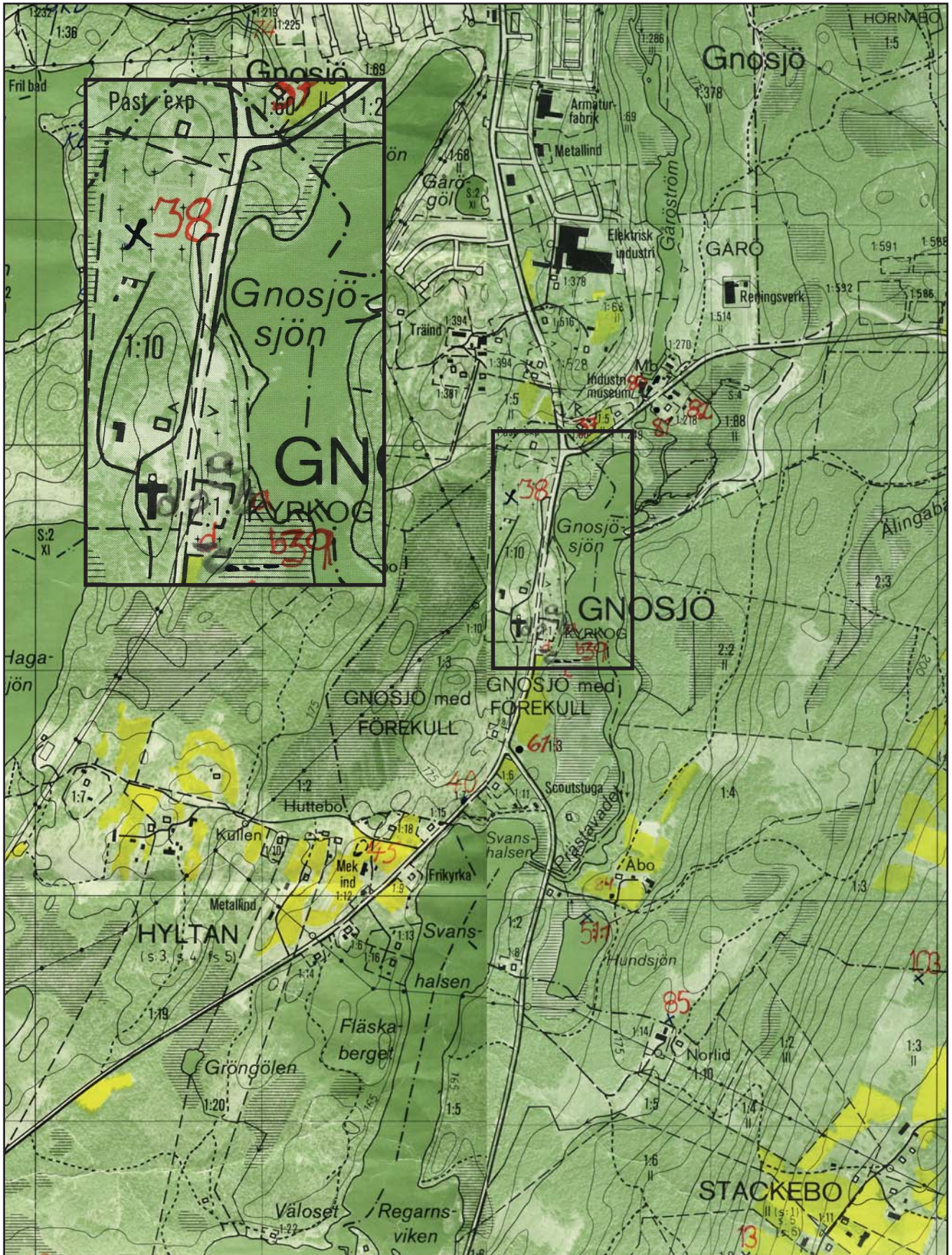
Jönköpings läns museum, Box 2133, 550 02 Jönköping
Tel: 036-30 18 00
E-post: info@jkpglm.se
www.jkpglm.se

Utdrag ur tryckta och ajourhållna ekonomiska kartor är återgivna enligt tillstånd: Ur allmänt kartmaterial från Lantmäteriet. Medgivande 94.0133

© JÖNKÖPINGS LÄNS MUSEUM 2007

Innehåll

Inledning	5
Bakgrund	5
Syfte	5
Inventeringens uppläggning	5
Allmän kyrkogårdshistorik	7
Sammanfattande beskrivning	9
Gnosjö kyrkogård.	10
Kyrka och kyrkomiljö	10
Kyrkogårdens historik	11
Händelsehistorik	13
Beskrivning av gamla kyrkogården idag	14
Allmän karaktär	14
Omgärdning	14
Ingångar	14
Gångsystem.	15
Gravvårdstyper	15
Bårhus.	15
Beskrivning av enskilda kvarter.	16
Kvarter 1 och 2.	16
Allmän karaktär	16
Gravvårdstyper	16
Kulturhistorisk bedömning och karaktär	17
Allmän karaktär	18
Gravvårdstyper	18
Kulturhistorisk bedömning och karaktär	19
Kvarter 5-9.	20
Allmän karaktär	20
Gravvårdstyper	20
Kulturhistorisk bedömning och karaktär	21
Nya kyrkogården och minneslund	22
Allmän karaktär	22
Gravvårdstyper	22
Kulturhistorisk bedömning och karaktär	23
Kulturhistorisk bedömning av kyrkogården som helhet	24
Att tänka på i förvaltning av kyrkogården	25
Referenser.	26
Arkiv.	26
Tryckta källor	26
Tekniska och administrativa uppgifter	26



Utdrag ur ekonomiska kartans blad Gaksås 6D 1e och Hästhult 6D 1f 1990.

Inledning

Bakgrund

På uppdrag av Växjö stift genomför Jönköpings läns museum en kulturhistorisk inventering av kyrkogårdar inom stiftets del av Jönköpings län. Arbetet bekostas av medel från den kyrkoantikvariska ersättningen och påbörjades under år 2006 och det beräknas avslutas under år 2008. Inventeringen berör samtliga till Svenska kyrkan hörande kyrkogårdar och begravningsplatser, även sådana som har tagits ur bruk. Denna rapport utgör en delrapport i inventeringen vars resultat kommer att sammanställas och analyseras i en stiftsövergripande rapport.

Syfte

Den stiftsövergripande inventeringen syftar till att lyfta fram kyrkogårdarnas kulturhistoriska värden, att få en överblick av stiftets kyrkogårdar samt att sammanställa den enskilda kyrkogårdens historia. Inventeringen är avsedd att utgöra ett underlag i församlingens förvaltningsarbete och i de vård- och underhållsplaner som församlingarna arbetar med att ta fram. Inventeringarna ska vidare kunna användas i handläggningen av kyrkoantikvariska ärenden och för att bedöma var det är särskilt viktigt att stödja insatser med kyrkoantikvarisk ersättning.

Inventeringens uppläggning

Rapporten omfattar en historik över kyrkogården, beskrivning av de olika kvarteren, fotografier och en kulturhistorisk karakterisering och bedömning. Arbetet har varit uppdelat i en fältedel med inventering och fotografering samt en arkivgenomgång. De aktuella arkiv som gått igenom har främst varit Länsstyrelsen i Jönköpings läns arkiv, Antikvarisk-topografiska arkivet i Stockholm (genom kopior hos länsstyrelsen) samt Jönköpings läns museums arkiv. I möjligaste mån har också samfälligheternas eller församlingarnas egna arkiv använts. Utöver arkiv har uppgifter hämtats från befintlig litteratur däribland hembygds litteratur. Äldre fotografier har också använts för att kunna tolka händelser i kyrkogårdens historia. De i rapporten redovisade arkivuppgifterna utgör en sammanfattning av genomgångna arkiv och ska inte ses som en komplett beskrivning av händelser i kyrkogårdens historia. Arbetet inkluderar en omfattande fotodokumentation varav endast ett litet antal bilder använts i rapporten. Växjö stift, respektive församling, samt läns museet har rätt att fritt bruka fotografierna. För varje kyrkogård görs en kortfattad beskrivning av kyrkomiljön och en mer omfattande beskrivning av kyrkogården och samtliga kvarter. Vidare görs kulturhistoriska bedömningar över varje kvarter och en sammanfattande över hela kyrkogården där de kulturhistoriska värdena lyfts fram.

Den kulturhistoriska bedömningen görs i samarbete med representant från Länsstyrelsen i Jönköpings län. En kulturhistorisk bedömning är aldrig definitiv utan hela tiden föremål för omvärderingar. Vid bedömningen tas hänsyn till varje kyrkogårds egna värden, men också till värden i förhållande till andra kyrkogårdar i stiftet och övriga landet. Den kulturhistoriska bedömningen nämner i de flesta fall inte enskilda gravstenar utan beskriver värden och karaktärsdrag i stort. Inför varje planerad förändring eller större underhållsåtgärd som påverkar det kulturhistoriska värdet skall tillstånd inhämtas från länsstyrelsen. Varje ärende behandlas där från fall till fall. Utifrån den kulturhistoriska värderingen och karakteriseringen tas beslut om vilka åtgärder som är berättigade till kyrkoantikvarisk ersättning.

Fältarbete och rapport har utförts av antikvarie Robin Gullbrandsson vid Jönköpings läns museum. Rapporterna finns tillgängliga på Växjö stift, Länsstyrelsen i Jönköpings län, Jönköpings läns museum samt på respektive kyrklig samfällighet.

Allmän kyrkogårdshistorik

I stort sett alla våra landsortskyrkogårdar är jämnåriga med den första kyrkan på platsen, i de flesta fall medeltida. Efter flera hundra år av obruten kontinuitet är de också ännu i bruk. Från medeltidens kyrkogårdar finns dock väldigt litet bevarat. De viktigaste förändringarna som kristendomen införde gällande våra begravnings seder är att platsen för begravingarna skulle vara vigd och inhägnad. Den medeltida inhägnaden kunde bestå av en stenmur men vanligare var att den var uppförd av timmer, bogårdsbalken, ibland manshög. Till den typiska bilden av en medeltida inhägnad kyrkogård hör även stigluckan som både hade en symbolisk som praktisk funktion som port till den vigda jorden.

Den medeltida kyrkogården saknade ett tydligt system med gångar och kvarter. Man fortsatte dock den förkristna sedvänjan att gravsätta folk efter deras gårds- eller bytillhörighet, antingen i smala tegar eller i kvartersliknande grupper. Till ovanligheterna hörde att man satte en vård över graven, som istället endast markerades av en jordhög. Om en vård sattes upp var den av trä, undantagsvis av sten eller smide. Det var också vanligt att man använde sig av kyrkogården på ett nyttobetonat sätt, nämligen som betesmark. Det ingick troligen i många klockares löneförmåner att ha sina djur betandes på kyrkogården.

Den medeltida kyrkogårdens utformning levde kvar väldigt länge, och påminde mest om en äng med små gravkullar och enstaka spridda vårdar. I stort sett börjar förnyelsen under tidigt 1800-tal, men ännu vid sekelskiftet 1900 har många landsortskyrkogårdar kvar den typiskt medeltida ängskaraktären. Förnyelsen börjar i städerna, genom att gravsättningar på stadskyrkogårdarna förbjuds av hygieniska skäl. Enligt en kunglig förordning från 1815 måste begravingar innanför stadskärnan upphöra och begravningsplatser – utan andra kyrkobyggnader än t ex gravkapell – anläggas utanför stadsbebyggt område. Vidare skulle staten genom Överintendentsämbetet ansvara för att de blev prydligt och hälsosamt anlagda. Runt om i landet anläggs begravningsplatser precis utanför stadskärnorna under de första decennierna av 1800-talet. De anläggs med symmetriska gångsystem och kvartersindelningar, trädplanteringar för att förbättra luftkvaliteten och stenmurar med smidesgrindar. I de arkitektoniskt anlagda begravningsplatserna exponerades vissa gravar tydligare än andra. Att begravas utifrån vilken gård eller by man hörde till ersattes nu av så kallade köpegravar och allmänna gravar. Detta var en social indelning där de som ville och hade förmåga att köpa sin gravplats både fick en större sådan för hela sin familj och en bättre placering utmed gångar eller nära entréerna.

Köpegravarna anlades med grusbäddar och stenramar och senare även häckomgårdningar. Andra begravdes kostnadsfritt utmed den allmänna linjen där man gravsattes i en kronologisk ordning, tätt intill den som hade begravts före och oberoende om ens man eller hustru eller övrig familj låg på annan plats. Gravvårdarna var oftast mycket små och oansenliga.

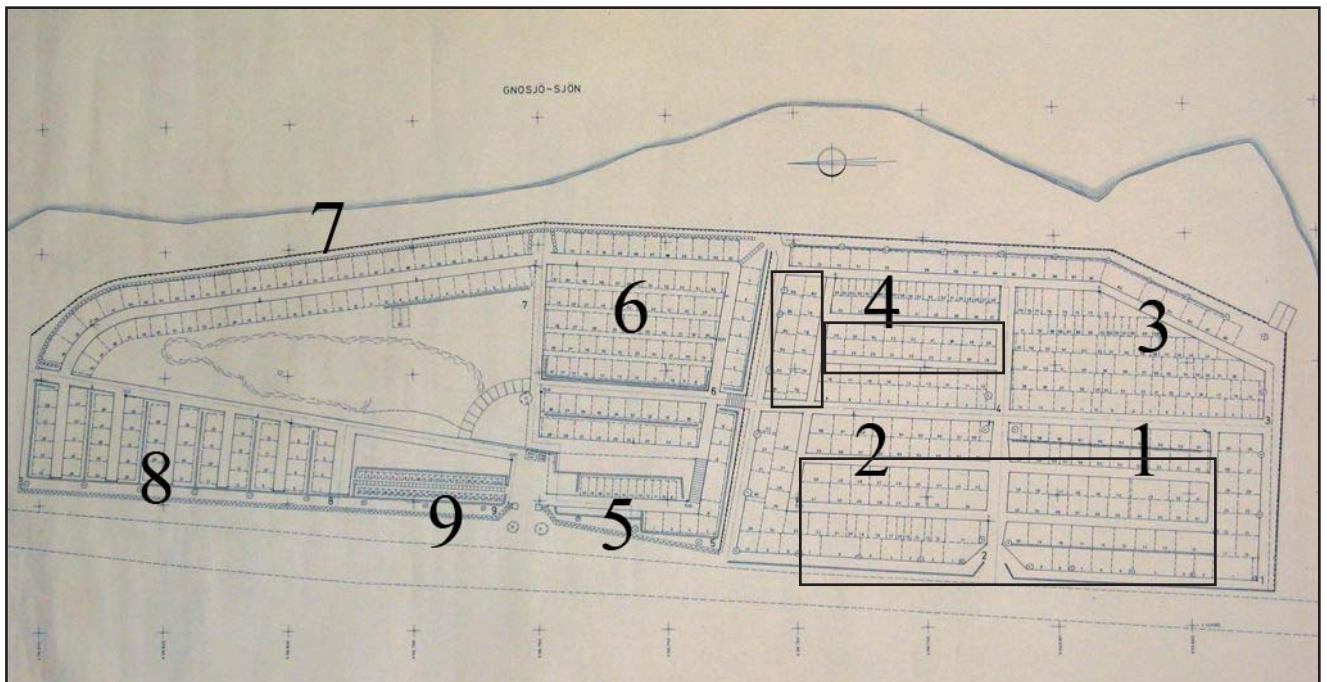
Trädkransen introduceras först på städernas begravningsplatser men når under 1800-talets slut även allt fler landsortskyrkogårdar. Då introduceras också de typiska sorgeträden med hängande växtsätt. I början av 1900-talet planläggs även kyrkogårdarna på landsorten i kvarter med symmetriskt lagda gångar, grusbäddar på gravarna och välklippta häckar eller stenramar runt om. Indelningen av kyrkogården mellan köpegravsområde och allmänt område speglar ett socialt uppdelat samhälle. Företeelsen levde kvar till in på mitten av 1900-talet (upphörde officiellt 1964) och ersattes då av kvarter med gravar i långa rader längs med rygghäckar. Samtidigt började man av rationella skäl ta bort stenramar, häckomgårdningar och grusbäddar för att ersätta det med gräsmattor. Den sociala utjämnningen av ståndssamhället avspeglas på kyrkogårdarna genom allt mer enhetliga gravvårdar utan titlar, oftast utförda i det liggande formatet 60x80 cm.

Från och med 1980-talet blir gravvårdarna återigen mer individualiserade. Idag ser vi en mångfald olika former på gravstenar från liggande naturstenar till mer fantasifullt utformade vårdar. Den ökade individualiseringen under 1900-talets slut speglas också genom de många olika begravningsformer som idag erbjuds. Förutom kistbegravning och urngravar med personliga vårdar, erbjuds också minneslundar för askor som grävs ner anonymt utan plats för namn men med gemensam plats för blommor, askgravlundar med en ofta konstnärligt utformad gemensam plats för namn och smyckning, kistminneslundar där kistor begravs anonymt och utan plats för namn, samt kistgravlundar där kistor begravs anonymt men där det finns en gemensam plats för namn och utsmyckning. Till detta kommer också de muslimska områdena, som ännu främst förekommer på stadskyrkogårdarna.

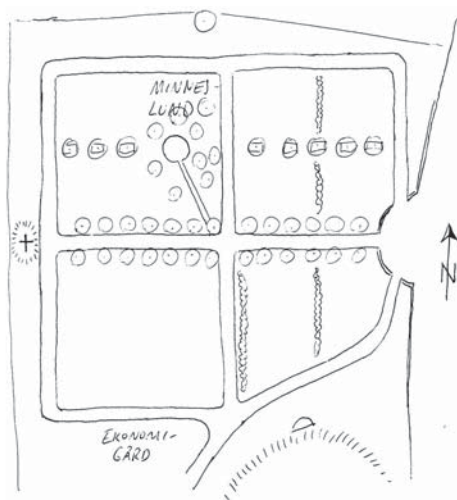
På 1920-talet började en ny typ av begravningsplats att anläggas, nämligen skogskyrkogården. En av de tidigaste i landet var skogskyrkogården i Skillingaryd från 1922. Dessa präglas av friväxande och naturligt förekommande träd, såsom gran, tall och björk. Endast sällan eller i begränsad omfattning används planterade och kultiverade träd.

Sammanfattande beskrivning

Gnosjö kyrkogård består av en gammal och en ny kyrkogård. Den gamla kyrkogården i sluttningen öster om nuvarande kyrkan har medeltida ursprung. Dess äldre del fick nuvarande utsträckning 1909 och har i huvudsak bevarat sin karaktär från den tiden med murar, staket, trädkrans och grusgravar. Åt norr är en utvidgning från 1951, uppbyggd kring ett uppskjutande bergsparti. Denna del har en tidstypisk stram och konsekvent gestaltning. I anläggningen ingår ett samtida bårhus. Den nya kyrkogården från 1974 ligger separat, ett stycke norr om kyrkan, och infattar sedan 1990 en minneslund.



Aktuell gravkarta över gamla kyrkogården. Grusgravskvarter markerade. 1951 års utvidgning till vänster. Gnosjö församlings arkiv. Nedan karta över nya kyrkogården utförd av författaren efter aktuell gravkarta.





Gnosjö kyrkogård

Kyrka och kyrkomiljö

Gnosjö socken utgör en höglänt skogsbygd mellan Nissan i väster och Storån i öster. Dess åsar är sydliga utlöpare av småländska höglandet. Bygden tycks ha brutits först under tidig medeltid, även om spår av stenåldersboplatser finns vid sjön Hären. Antalet fasta fornlämningar är försvinnande få. Socknens ursprungliga namn, Gnoryd, förekommer i skrift 1397. Efterleden –ryd brukar indikera bygd bruten under sen järnålder eller tidig medeltid. I kyrkligt hänseende var församlingen fram till 1900-talet annex till Kulltorp. Någon egentlig godsbildning har aldrig funnits i socknen. Jordmånen är mager och åkerarealen har alltid varit ytterst begränsad. Detta medförde att man fick finna andra näringsfång. Kreaturshandeln med Danmark var viktig fram till de begränsningar som Roskildefreden 1658 medförde. Istället uppstod en omfattande protoindustri. Rogberg berättar 1770 att där ”gifwes knapt någon församling i denna Landsort, der så många näringsätt idkas”. Ett flertal smeder och stockhuggare arbetade för gevärsfaktoriet i Jönköping. En uppsjö andra hantverkare tillverkade produkter till försäljning mot spannmål i Göteborg och Halmstad. Särskilt tråddragningen var en viktig näring, vid mitten av 1800-talet fanns 86 trådtragerier vid socknens vattenfall. På 1700-talet uppfördes en masugn vid Häryds gård, vilken var i drift fram till 1902. Under 1800-talets slut startades ett antal metallfabriker, bl.a. J E Hylténs. 1902 drogs järnvägen Borås-Alvesta genom socknen och en station uppfördes ett par kilometer norr om kyrkbyn. Därmed kom sockencentrat att förskjutas och ett stort stationsområde växte upp på kort tid. En mängd småindustrier kom till, en utveckling som ytterligare accelererades med elektricitetens intåg 1925. 1930 fanns 37 industrier, 1956 var antalet 148.

Gnosjö kyrka och kyrkogård ligger strax söder om samhället, vid västra sidan av den lilla Gnosjön med omgivande blandskogspartier. Kyrkan är en vitputsad salkyrka från 1885 med absidavslutat kor i söder och torn i norr. Arkitekturen är ett uttryck för övergången från nyklassicismen till nystilarna. Detta framträder bl.a. i rundbågsfönstren, den polygonala absiden och tornets spirkrönta lanternin. Kyrkan ligger på en terrass på en nord-sydlig åsrygg, genom en äldre landsväg separerad från gamla kyrkogården på sluttningen ned mot sjön i öster. Stödmurar (anlagda 1869-70) och hamlade lindar kantar kyrkplatsen mot vägen och upp till densamma för två monumentala trappor och en körväg kantad av pollare och kätting. Norr om kyrkan är en stor asfaltsplan med f.d. kyrkskolan, en träbyggnad från 1886 med rödfärgad locklistpanel, veranda i snickarglädje och betongträckt sadeltak med frontespis, samt en rödfärgad ekonomi-



Gamla kyrkogården från sydväst.

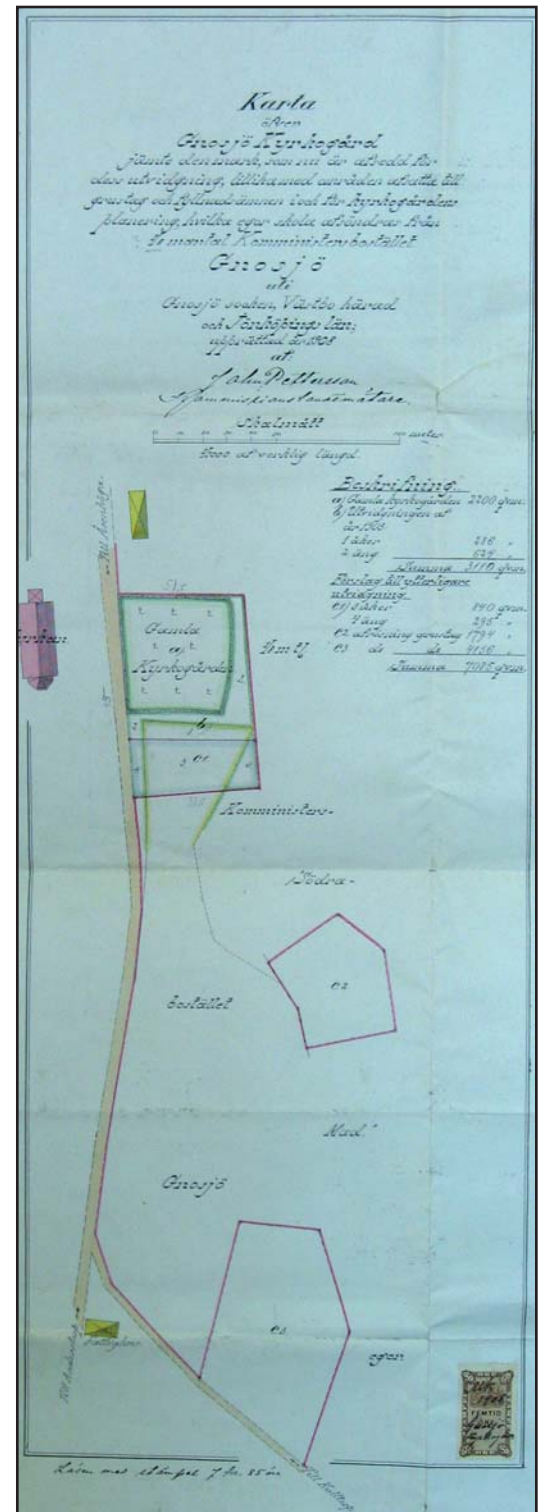
länga från sen tid. Norr om skolan reser sig en kraftig bergsrygg med unga lövträd, bl.a. ek. På dess andra sida utbreder sig den nya kyrkogården, vilken kopplas samman med kyrkplatsen genom en väg längs bergets västra sida. Norr om nya kyrkogården ligger prästgården från 1920 med gul locklistpanel samt tegeltäckt sadeltak med valmad spets och frontespis. En liten asfalterad parkering finns i anslutning till gamla kyrkogårdens norra ingång.

Kyrkogårdens historik

Den ursprungliga sockenkyrkan var en sannolikt medeltida timmerkyrka. Kyrkogårdens torde tidigt ha anlagts kring densamma. Kyrkan brann 1717 och ersattes av en ny träkyrka på samma plats. Kyrkogården var vid denna tid närmast kvadratisk till sin plan och hade i väster en ingång med timrad stiglucka. Vid okänt tillfälle omgärdades kyrkogården med en stenmur. 1843 började frågan om en ny större kyrka att dryftas, men en ny kyrka stod ej klar förrän 1885. Denna lades på höjden väster om kyrkogården och gamla kyrkan revs.

1902 tillsattes en kommitté för kyrkogårdens utvidgande och förskönande. 1909 antog denna ett förslag av Joh. Hallmén, Värnamo, till utvidgning. Denna kom att genomföras under kommande år. Kyrkogårdens yta fördubblades genom en utvidgning åt söder och ett fåtal meter åt öster. De gamla stenmurarna revs och stenen återanvändes till stödmurar i norr, öster och söder. Mot landsvägen i väster uppsattes ett gjutjärnsstaket. För symmetriens skull flyttades ingången till västra sidans mitt. Kyrkogården indelades i fyra lika stora kvarter, åtskilda av två korsande, raka grusgångar. I gångarnas skärning och runt hela kyrkogården planterades lind och alm. Längs kyrkogårdens insidor utlades grusade enskilda gravar med häckinramning. Enskilda gravar med grusbädd kom även att uppta de båda västra kvarteren (1 och 2) och sedermera även större delen av det nordöstra (4). Sydöstra kvarteret (3) utgjorde allmänna linjen. 1936 infördes ordningsstadga för kyrkogården. I denna angavs att nya vårdar ej fick överstiga 1 meter i höjd och ej heller ha polerad yta.

På 1940-talet föranledde den kraftiga befolkningsökningen en ny utvidgning av kyrkogården. Ett första förslag som gick ut på en östlig utvidgning fick avslag från länsarkitekt Malte Erichs, vilken remitterade ärendet till distriktsarkitekt Hugo Bolker, Värnamo. Det nya förslaget som godkändes 1946 innebar en utvidgning åt norr med tillvaratagande av de befintliga naturförhållandena. Kyrkorådet fann dock ingen entreprenör utan utförde arbetet i egen regi 1951 under ledning av den lokale grundläggaren Karl Svensson. Längs landsvägen anlades en stenmur och planterades en rad av lindar. Mot sjön lades en stödmur. Centralpunkt på nya kyrkogården blev ett



Karta över den planerade utvidgningen av gamla kyrkogården från 1908. Gnosjö församlings arkiv.

där befintlig berg på vars krön restes ett stort kors av fyrkantsjärn. Runt berget ordnades blomsterplanteringar av trädgårdsarkitekten Julius W Cox, Floda. En befintlig nivåskillnad utnyttjades för att inrymma bårhus och redskapsbod. Gravkvarteren besåddes i sin helhet med gräs och gravramar av sten förbjöds. Vårdarna fick ej överstiga en höjd av 1 meter och fick ej heller vara av polerad svart granit som på gamla kyrkogården. En yta väster om berget med för hög berggrund togs tillvara för urngravar.

1972 var kyrkogården på nytt i det närmaste fullbelagd. En ny kyrkogård norr om kyrkan och berget vid f.d. skolan projekterades av trädgårdsarkitekt Ragnar Ekstedt, Växjö, och kom till utförande 1974. Denna knöts samman med kyrkan av en processions- och körväg väster om berget, det sistnämnda behölls i "vildparkstil". I samma syfte sparades några fritt växande björkar och ekar på själva kyrkogården. Mot landsvägen anlades en stödmur och mot prästgårdens trädgård i norr en "smålandsgärdesgård". Gångarna utlades symmetriskt med en öst-västlig huvudaxel, i vars västra ände restes ett träkors. Gravarna lades i gräs utan inramning. 1990 tillkom en minneslund i den utsparade björkdungen. För ritningarna stod trädgårdsarkitekt Lennart Lundberg, Uppsala, och för entreprenaden NCC, Jönköping. 1991 utbyttes gjutjärnsstaketet längs gamla kyrkogårdens västra sida mot ett fjädrande stålräcke, en s.k. Kolsvabalk", med anledning av flera trafikolyckor. Sedan vägen nu avstängts för genomfartstrafik har gjutjärnsstaketet återuppsatts.



Flygfotografi över Gnosjö kyrkogård från 1930-talet. Allmänna linjens små gravar syns tydligt i kvarter 3. JLM.

Händelsehistorik

Medeltid

Kyrkogården anläggs.

1885

Ny kyrka anläggs väster om kyrkogården och gamla kyrkan rivs. (Växjö stifts frågelista)

1909-10

Utvidgning åt söder. Nya stödmurar och gjutjärnsstaket. Joh. Hallmén, Värnamo. (Gnosjö församlingsarkiv)

1936

Införande av ordningsstadga. Maximihöjd på vårdar 1 meter. (Gnosjö församlingsarkiv)

1951

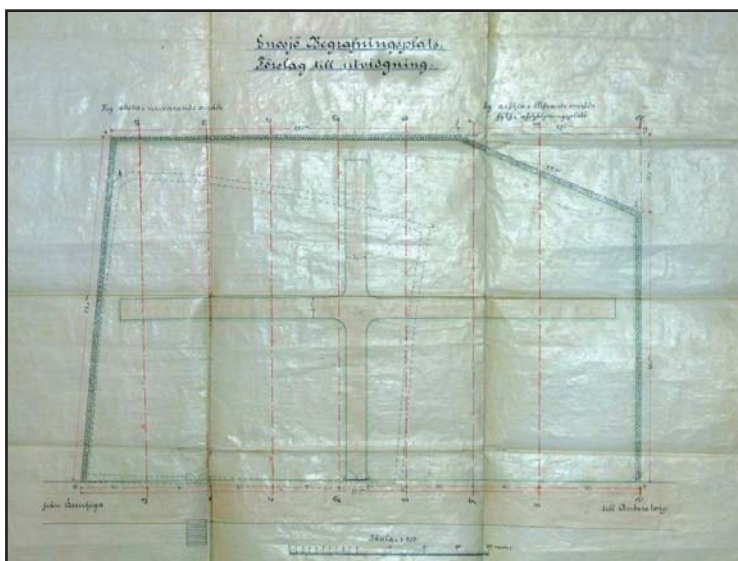
Utvidgning åt norr med bårhus och redskapsbod. Distriktsarkitekt Hugo Bolker, Värnamo. Trädgårdsarkitekt Julius W Cox, Floda. Grundläggare Karl Svensson, Gnosjö. (Gnosjö församlingsarkiv; JLST)

1974

Ny, separat kyrkogård norr om kyrkan. Trädgårdsarkitekt Ragnar Ekstedt, Växjö. (JLST)

1990

Minneslund på nya kyrkogården. Trädgårdsarkitekt Lennart Lundberg, Uppsala. NCC, Jönköping. (JLM)



Joh. Hallmén's ritning till utvidgning av Gnosjö kyrkogård, daterad 1909. Gnosjö församlings arkiv.



Kyrkogårdens äldsta del från nordväst.



1951 års kyrkogård från nordväst.



Äldre delens ingång med smidesgrind och gjutjärnsstolpar från 1909-10.

Beskrivning av gamla kyrkogården idag

Allmän karaktär

Gamla kyrkogården består av en äldre hälft i söder och en yngre, delvis lägre liggande, hälft i norr. Den äldre delen fick sin nuvarande utsträckning 1909. Den har en rektangulär plan – något avfasad i sydost – med fyra lika stora, rektangulära kvarter: 1 i sydväst, 2 i nordväst, 3 i sydost och 4 i nordost. Uppbyggnaden är därmed symmetrisk. Dess norra hälft utgör den ursprungligaste delen där den gamla träkyrkan stod fram till 1885, men denna går ej längre att avläsa. Terrängen sluttar svagt ned mot sjön i öster. I det sydöstra hörnet står en redskapsbod.

Den yngre hälften i norr tillkom 1951. Den har en trapetsoid plan med asymmetrisk uppbyggnad, vilken till stor del bestäms av det uppskjutande bergskrönet i områdets mitt. Kvarter 5 och 9, sydväst och väster om berget ligger i nivå med vägen och den äldre kyrkogårdsdelen. Kvarter 6 sydost och kvarter 7 öster om berget ligger betydligt lägre. Kvarter 9 ligger nordväst om berget och sluttar åt norr. Bårhus och redskapsbod är ingrävda i branten sydväst om berget.

Omgärdning

Kyrkogårdens äldre del omges vid alla sidor utom den västra av låga stödmurar av kallmurad marksten, anlagda 1909-10. I väster och söder löper ett svartmålat gjutjärnsstaket från 1909-10, i väster förnyat i sen tid efter att ha avlägsnats i samband med en dödsolycka. Längs den yngre hälftens västra sida sträcker sig en 1-1,5 meter hög och 0,5 meter bred kallmur från 1951 av tuktad granit i jämna skift. Muren är avtäckt med huggna granithällar. I öster är en kallmurad stödmur av tuktad granit. Mellan gamla och nya delen är en granittrappa från 1951 med ett sentida, omålat stålrörsträcke.

Ingångar

Den äldre hälftens ingång är placerad mitt på västra sidan. Grindpartiet från 1909-10 är något indraget och har en smidd pargrind av bandjärn mellan räfflade gjutjärnskolonner. Den yngre hälftens huvudingång är placerad mitt för den närmast samtida trappan upp till kyrkplanen. Även denna ingång är något indragen och kantas av stolpar av huggen, kallmurad granit, avtäckta med hällar. Grindarna är avhängda, vilket även gäller ingången från parkeringen i norr med sina enkla trästolpar.

Vegetation

Runt kyrkogårdens äldre del finns en trädkrans av hamlad alm och lind. Där gångarna möts i dess mitt växer tre hamlade almar, ur-

sprungligen var de fyra. En rad av hamlade lindar sträcker sig längs västra sidan av den yngre delen. Längs sidan mot sjön växer en häck av lind. Kyrkogårdens yngre del domineras av en stor gammal lönn som växer vid bergets södra sida.

Gångsystem

Gångarna på yngre delen och huvudgångarna på äldre delen är asfalterade. På äldre delen bildar dessa en T-form sedan den södra gången, mellan kvarter 1 och 3 lagts igen (till men för den ursprungliga symmetrin). Inom kvarter 1, 2 och 4 löper nord-sydliga grusgångar mellan gravraderna.

Gravårdstyper

Kyrkogården kan uppvisa gravkonst från 1600-talet fram till idag. De äldsta från 1600- och 1700-talen är nödortfött tuktade, resta granithällar och mer konstfullt huggna sandstensvårdar med inskription i relief. De är uttryck för den lokala gravkonsten innan dess försvinnande i och med industrialiseringen. Några exempel finns på den tidiga industrialismens gjutjärnsvårdar från 1800-talet. Från förra sekelskiftet finns resliga gravvårdar, vanligtvis av polerad svart granit, sin tids statusmarkörer på kyrkogården. Med bestämmelserna om maximihöjd på vårdar 1936 fick dessa en annan form, låg och rektangulär. Ofta gavs de klassiserande drag med tempelgavel och kolonner. En stor del av de enskilda gravarna har bevarat sin grusbädd, kombinerad med måbärshäck eller stenram. Under efterkrigstiden blev vårdarna enklare i sina former samt mer och mer uniforma. Grusbäddarna ersattes av gräs. Detta tar sig ett nästan extremt uttryck på utvidgningen från 1951. Mått, material och form på vårdarna är i det närmaste identiska, med små variationer. Opolerad grå och röd granit samt marmor är de material som använts. Många av vårdarna, däribland alla i marmor, har kors och bokstäver av koppar. Detta gravskick kan betraktas som ett uttryck för samtidens kollektivism och likheten inför Gud. De senaste tjugo åren har variationerna i form blivit större, men måtten är ungefär desamma. En spirande individualism hos enstaka gravvårdar kan skönjas på nya kyrkogården.

Bårhus

Bårhus och redskapsbod från 1951 är ingrävda i backen, under ingången till kyrkogårdens norra hälft. Väggen är klädd med granitkvader och kröns av ett smidesräcke. De båda portarna bär kopparplåt med dekorativa handtag och nitar.



Grusgravar på kyrkogårdens gamla del.



Uniforma moderna vårdar på nya delen med bårhuset i bakgrunden.



Det enkla bårhuset kännetecknas av en omsorg om detaljerna.

Beskrivning av enskilda kvarter



Kvarter 1 och 2 är utpräglade gruskvarter med enskilda gravar.



Kvarter 1 och 2

Allmän karaktär

Båda kvarteren har tre nord-sydliga, dubbla gravrader. Alla utom den östliga är helt i grus. Den östliga raden i kvarter 1 har en rygghäck av måbär. Mot murpartierna i norr och söder är även var sin smal remsa med gravar i gräs. Mellan gravraderna och längs staketet i väster löper smala grusgångar.

Gravvårdstyper

Det rör sig uteslutande om enskilda gravar, övervägande familjegravar. Alla utom de i östra raden samt längst i norr och söder är täckta med fint grus med stort inslag av kvartsit. Tidigare har detta gällt för alla. Gravarna längs vägen i väster omgärdas av måbärshäckar medan de övriga inhägnas av smala stenramar i samma material som vårderna. Ett undantag utgör inramningen till fabrikör Hylténs grav från 1934 med kopparrör mellan granitpollare. Vårdbeståndet är blandat, men domineras av mellan- och efterkrigstidens låga rektangulära typer och med stenramen samkomponerade gavelformer. Svart granit är det mest förekommande materialet. Från decennierna kring 1900 finns ett antal högresta bautastenar och obelisker samt andra former. De mest påkostade vårdarna återfinns i raden mot vägen, vilken var den mest välexponerade platsen med högst status. Den äldsta vårderna på ursprunglig plats är ett gjutjärnskors från 1880, av en typ som har tillverkats vid Häryds bruk. Flera av de äldre vårdarna har en påtagligt individuell utformning. Här märks främst bautastenen från 1894 över socknens son, konstnären och riddaren



Vårdar över två av pionjäreerna inom Gnosjös moderna industri, Hyltén och Bauréus, den senare porträtterad i relief av brons.

av Vasaorden Sven Morin (död 1813), med bronsplakett och kopparhuv. Morin har utfört flera inredningar i kyrkorna i Västbo och Mo härad. Särpräglad är även den stora vårdens över fabrikör J M Bauréus (grundare av Bårebo Metallvarufabrik) med porträttrelief av denne. På en vård från 1904 återfinns den i sammanhanget klassiska Thorvaldsenbiskvin "Natten". Titlar är vanligt förekommande på vårdarna: hemmansägare, lantbrukare, fabriköer, industriidkare, smedmästare, nämndeman, disponent, bruksförvaltare, stationsföreståndare, klockare, organist, folkskollärare, handlande, kyrkovårdar, urmakare, banväktare, byggmästare, kyrkovaktmästare, målaremästare, mekaniker. Kyrkogårdens enda prästgrav är ett svart granitkors från 1939. Endast ett fåtal vårdar finns från tiden efter 1950. Längs kyrkogårdsmuren i söder står två rader med musealt uppställda äldre vårdar. 16 stycken är resta, föga tuktade granitflisor från 1662 till 1768 med endast årtal och initialer. Fyra stycken från 1683-1808 är av finhuggen sandsten med inskription i relief och profilerade krön, alla utom en är s.k. parstenar. Elva vårdar från 1845-1925 är av gjutjärn, några bevisligen från Häryds bruk, över vars ägare en av dem rests. Åtta stycken har korsform.

Kulturhistorisk bedömning och karaktär

Kvarter 1 och 2 är utpräglade köpegravskvarter med en välbevarad karaktär från 1900-talets första hälft. Båda kvarteren präglas av en sammanhängande yta med rader av grusgravar och grusgångar. Gravarna omgärdas i kvarterens mitt av stenramar och i raderna mot vägen i väster av häckar. Detta ger ett sammanhållet intryck och utgör kvarterens främsta kulturhistoriska värde. Endast ett fåtal landsbygdskyrkogårdar i länet har så pass intakta grusvarter. Det varierade vårdbeståndet från 1800-talets slut och 1900-talets första hälft speglar gravkonstens och samhällets utveckling under denna tid. Det är i de välexponerade raderna mot vägen som de mest påkostade gravarna återfinns med titlar som fabrikör, stationsinspektör, industriidkare och bruksinspektör. Den stora mängden titlar ger en bild av Gnosjöes förvandling från fattigt bondesamhälle till industriellt centrum under början av 1900-talet. De musealt uppställda äldre vårdarna i söder besitter var för sig ett mycket högt kulturhistoriskt värde. 1600- och 1700-talsstenarna vittnar om lokal gravkonsttradition innan industrialismen medan gjutjärnvårdarna kan kopplas samman med bygdens järnbruk.



Originell bautasten över socknens son, konstnären Morin, och ett gjutjärnskors, sannolikt från Häryds bruk.



Äldre vårdtyper, handhuggen rest 1700-talshäll och två gjutjärnvårdar, den högra över en bruksägare.



Kvarter 4 med grusade familjegravar och i förgrunden resterna av allmänna linjen.



Kvarter 3 utgjorde tidigare allmänna linjen.



I förgrunden parsten av sandsten från 1700-talet. I bakgrunden vård av en vid 1900-talets mitt vanlig typ, rest över en metallarbetare.

Kvarter 3 och 4

Allmän karaktär

Kvarter 3 och 4 har en mer sammansatt karaktär, delvis med ett förflutet som allmän linje. De består huvudsakligen av nord-sydliga gravrader, i 3 uteslutande vända mot öster. Raderna i 4 är dubbla och den mellersta av dessa utgörs helt av grusgravar, kantad av grusgångar. I norra änden av 4 är en öst-västlig dubbel rad av grusgravar. Längs östra kyrkogårdsmuren sträcker sig en gravrad som tidigare varit i grus.

Gravvårdstyper

Gravvårdsbeståndet består nästan uteslutande av låga vårdar från mellan- och efterkrigstiden, varav endast ett fåtal är yngre än 1950. Svart granit är vanligaste materialet. De väl sammanhållna grusgravarna i kvarter 4 är överlag familjegravar från 1930- och 40-talen, vilket även gäller för de nu gräsbesådda gravarna längs östra kyrkogårdsmuren, ursprungligen inramade av häckar. De kvarvarande grusbäddarna omges av smala stenramar i samma material som vårderna. Bland titlarna hos dessa vårdar finns några fabrikörer, en organist och folkskollärare samt några hantverkare. De fåtaliga titlarna inom kvarter 3 utgörs av hemmansägare, maskinist, metallarbetare, gjutare. I kvarter 3 och i östra raden av 4 finns några rester av allmänna linjen från 1919-32 och 1937-44. Det rör sig om ca 19 vårdar, vanligen plattor eller småskaliga resta stenar. Titlar är ovanliga. Från 1914 finns ett litet kors över en flicka född i "North Amerika", barn till en hemvändande emigrant. Längst i öster i 3 ligger en rad med efterkrigstida plattor på barngravar. Insprängda i kvarter 3 och vända mot öster finns sju vårdar över

asiatiska invandrare. Formspråk och storlek överensstämmer med övriga vårdar i kvarteret. Ett särskiljande drag är dock bruket av medaljonger med porträttfotografier på några av dem. Vid gången mellan kvarteren har fyra huggna sandstensvårdar från 1701-1801 rests, tre av dem s.k. parstenar.

Kulturhistorisk bedömning och karaktär

Kvarter 3 och 4 har en något sammansatt karaktär. Kvarter 3 och östra delen av 4 har ett förflutet som allmän linje, varav ännu finns spår i form av ett tiotal små vårdar. Dessa har ett kulturhistoriskt värde som vittnesbörd om det breda folklagrets gravskick, något som idag försvunnit från de flesta av länets kyrkogårdar. Kvarter 4 är i övrigt ett utpräglat köpegravkvarter med en väl sammanhållen yta av grusgravar från 1900-talets förra hälft. Den tidigare tydliga strukturen med köpegravar längs kyrkogårdsmurarna är dock idag försvagad genom borttagning av grusbäddarna längs den östra och södra sidan. Vårdbeståndet domineras av mellan- och efterkrigstidens låga former. Hos dessa ligger det kulturhistoriska värdet främst i vårdar med titlar, vilka berättar om yrkesroller i 1900-talets Gnosjö. En handfull vårdar är uttryck för det sena 1900-talets arbetskraftsinvandring från Asien. De fyra sandstensvårdarna från 1700-talet har var för sig ett mycket högt kulturhistoriskt värde som vittnesbörd om den lokala, hantverksmässiga gravkonstframställningen innan industrialismen.



I förgrunden karaktäristiska små vårdar i allmänna linjen.



Nya asiatiska vårdar i gamla allmänna linjen.



Norra delen med kvarter 6 och det berg kring vilket gravkvarteren grupperats. En karakteristisk bild av 1951 års utvidgning.

Kvarter 5-9

Allmän karaktär

Kvarter 5-9 utgör den norra utvidgningen från 1951. Denna domineras av en uppskjutande nord-sydlig bergsrygg, från vars krön reser sig ett högt kors av fyrkantsjärn. På och kring berget är planteringar med blommor, buskar, formklippta träd, cypress, björk, hamlad lönn. Väster om berget ligger kyrkogården ca 2 meter högre än i öster och norr. I den nyponrosbeväxta sluttningen är bårhuset ingrävt. I anslutning till detta förbinder en svängd sluttande gång med sättsteg av granit de båda nivåerna. I söder finns även en granittrappa. En gång löper på var sin sida om berget. Kvarter 5 på höjden i det sydvästra hörnet består av gravar i två nord-sydliga rader vända mot en gång och kantade av rygghäckar. Kvarter 6 nedanför i öster består av nord-sydliga gravrader vända mot öster och en rad längs gamla kyrkogårdsmuren i söder. En gång som bildar fortsättning på den äldre kyrkogårdens nord-sydaxel delar kvarteret i två delar och kantas av häckar. Kvarter 7 längs bergets östra sida består av två rader med gravar vända mot den längsgående gången. Kvarter 8 på sluttningen väster om berget består av korta öst-västliga rader med rygghäckar. Kvarter 9 väster om berget och söder om 8 utgörs av två nord-sydliga rader av urngravar vända mot varann.

Gravårdstyper

Varje kvarter har ett påtagligt homogent gravvårdsbestånd med strama, reducerade former i modernistisk anda. I kvarter 5, 6 och framförallt 7 är vårdarna uniforma. I 6 och 7 är de något högre än breda, med rena linjer. Materialet utgörs av röd och grå granit samt marmor. Marmorvårdarna har alla kors och inskription av koppar. Längs gamla kyrkogårdsmuren i söder är en rad med påkostade häl-



Uniforma marmorvårdar längs rygghäck i kvarter 7.

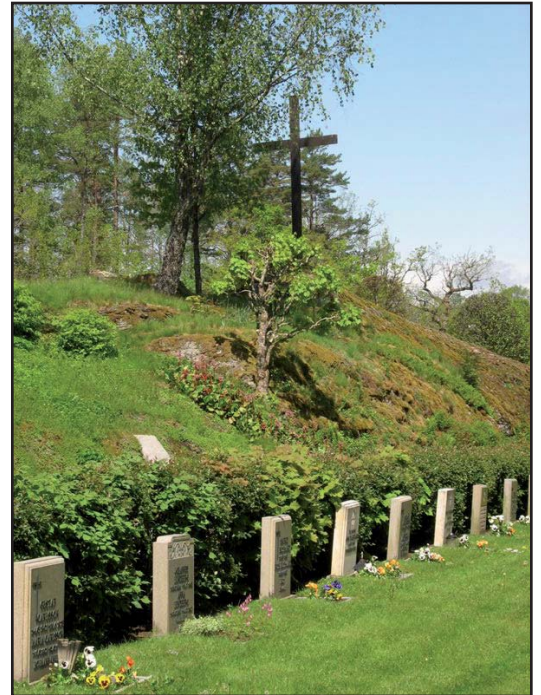


Ett antal strama gravhällar på rad utgör de mest påkostade vårdarna.

lar av grå granit och marmor över fabrikörer och handlare. Enklare små hållar ligger längs bergets östra sida. Vårdarna i 5-7 daterar sig huvudsakligen från 1952-75 och står kronologiskt. I kvarter 8 är vårdarna av de vanliga efterkrigstida måtten, låga och breda. Dessa, som rests 1951-68, har en större variation i form, men är av samma material som ovanstående. I kvarter 9 står småskaliga urngravvårdar. Måtten är enhetliga men form och material varierar. Dessa gravar är från 1968 till idag. Titlar är sparsamt förekommande bland vårdarna och de som finns berättar främst om olika yrken: byggmästare, inspektör, gjutmästare, industriidkare, lantbrevbärare, smedmästare, banvakt, telefonarbetare, elektriker, verktygsarbetare, skräddarmästare m.m. Efter 1960-talet ebbat bruket med titlar nästan helt ut. Lagd mot bergets östra sida är en ensam håll från 1954 över stenhuggaren Karl Svensson, vilken ledde arbetet med kyrkogårdens utvidgning, ”församlingen reste värden som tack för väl utfört arbete”.

Kulturhistorisk bedömning och karaktär

Den norra utvidgningen tillkom 1951 och har en mycket utpräglad karaktär från denna tid. Tidstypisk är anpassningen till terrängen, vilken bestäms av en uppskjutande bergsrygg. Dennes monumentala verkan understryks av planteringar och ett stort järnkors. Gravkvarteren är på efterkrigstidens vis helt gräsbesådda och häckar fyller en viktig rumsskapande roll. Vårdarna uppvisar en sällsynt uniformitet i mått och utförande. De strama formerna är helt i linje med modernismens ideal. Gravvårdsbeståndet kan ses som ett uttryck för likheten inför Gud och ståndssamhällets utjämning. Titlarna är också fåtaliga och har främst yrkesmässig koppling, därigenom speglande Gnosjö som industriellt centrum under 1900-talet. Vårdarna är av ljus granit och marmor, sistnämnda en för länet ovanlig förekomst. Ett med utvidgningen samtida bårhus är ingrävt i en slänt. Utformningen är stilren med en omsorg om detaljerna. Sammantaget ger norra utvidgningen en god bild av kyrkogårdsidealet kring 1900-talets mitt, förvisso en vanlig karaktär på svenska kyrkogårdar men sällan så konsekvent genomförd och väl bevarat som här. Således finns ett värde i strukturernas bibehållande. Därvid bör man sträva efter att nya gravvårdar ges en utformning som överensstämmer med de befintliga.



Värden över stenhuggare Karl Svensson, huvudentreprenör vid kyrkogårdens utvidgning 1951.



Huvudingången med öst-västaxeln.

Nya kyrkogården och minneslund



Allmän karaktär

Nya kyrkogården, anlagd 1974 har en kvadratisk plan med symmetrisk indelning. Längs vägen i öster sträcker sig en ca 1 meter hög stödmur av kilad, tuktad och fogad granit i ojämna skift. I norr vetter en trädgårdsgård mot prästgårdstomten. Ingången är placerad mitt på östra sidan i en halvrund inkragning. Huvudingången är i mitten och flankeras av två mindre öppningar. Alla har strama koppargrindar, den mittersta tvådelad och med årtalet 1974. Från huvudingången leder en rak allé västerut där den avslutas med ett svartmålat, stort träkors på en svag kulle. En korsande nord-sydlig gång delar kyrkogården i fyra kvarter, vilka i sin tur omgärdas av rätvinkliga gångar som mynnar i entréns sidoingångar via små trappor. En processionsväg ansluter till kyrkplatsen och vid denna ligger en ekonomigård. Alla gångar är asfalterade. De båda östra gravkvarteren indelas i mindre rum av nord-sydliga häckar. Kring entrén är grupper av små formklippta prydnadsbuskar. En öst-västlig rad av vitoxlar inom rektangulära måbärsbuskar löper genom nordöstra kvarteret. Mot prästgården har sparats en stämningsskapande gammal ek. Det nordvästra kvarteret utgörs till sin östra hälft av en minneslund med friväxande björkar kring en med gatsten belagd yta med rabatter, bänkar och vattenlek i granit.



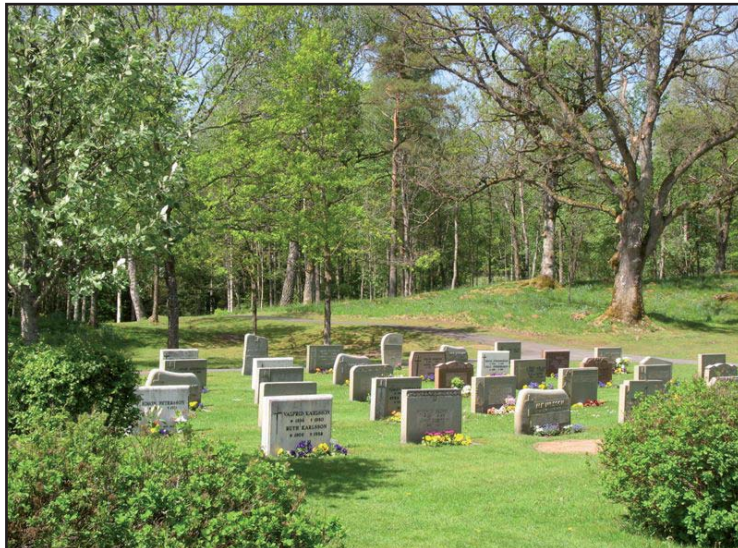
Gravårdstyper

Gravarna ligger i nord-sydliga rader vända mot öster. Det är genomgående låga vårdar med viss variation i form och material. 1970- och 80-talsvårdarna är påtagligt strama och bland dessa finns ett litet

inslag av marmor. Titlar förekommer endast i undantagsfall. I det nordvästra kvarterets ena hörn finns en yta med enbart invandrargravar, muslimska och asiatiska, några av de senare med infattade fotografier. Västra hälften av sydvästra kvarteret är ännu outnyttjat. Invid berget i sydost finns en liten stenomgärdad vattenspegel.

Kulturhistorisk bedömning och karaktär

Nya kyrkogården från 1974 har en klar efterkrigstida karaktär, vilket är en vanlig företeelse på svenska kyrkogårdar. Vårdarna har en likartad låg profil och saknar titlar, vilket återspeglar folkhemmetts kollektivistiska samhällsanda. Gestaltningens kvaliteter finns i den symmetriska och strama uppbyggnaden med öst-västlig huvudaxel och rätvinkliga gångar, vilket bildar en kontrast mot den omgivande kuperade terrängen. En minneslund från 1990 representerar vår tids gravsed och ett kvarter med invandrargravar ger en bild av det sena 1900-talets arbetskraftsinvandring.





Den äldre delen av gamla kyrkogården, öster om kyrkan.



Fint sammanhållna rader av grusgravar karakteriserar den äldre delen av gamla kyrkogården.



Den välkända Thorvaldsenbiskvin ”Natten” var en populär gravstensdekoration under 1800-talet.

Kulturhistorisk bedömning av kyrkogården som helhet

Gnosjö kyrkogård har medeltida ursprung. Kyrkogården som ligger öster om kyrkplanen består av en äldre och en yngre del. Vidare finns en friliggande ny kyrkogård norr om kyrkan.

Gamla kyrkogårdens södra hälft är den äldsta delen, vilken fick dagens rektangulära utsträckning 1909. Karaktären kvarstår till ansenlig del från 1900-talets början. Omgärdningen utgörs av stödmurar, trädkrans av hamlade lindar och almar samt gjutjärnsstaket med smidesgrind. Två korsande raka, nu asfalterade, gångar delar området i fyra gravkvarter. Den södra armen är idag dock igenlagd, till men för den symmetri som präglat kyrkogården, vilken ytterligare varit framhävd av hamlade lindar i gångarnas skärning, varav alla utom en kvarstår. Större delen av de båda västra kvartererna och det nordöstra utgörs av sammanhängande rader av grusade köpegravar med grusgångar mellan. Detta är kyrkogårdens främsta karaktärsdrag, vilket har ett högt kulturhistoriskt värde som vittnesbörd om ett kyrkogårdsideal som på de flesta av länets kyrkogårdar utarmats genom senare tiders rationalisering. Detta har endast i begränsad utsträckning skett på Gnosjö kyrkogård genom borttagandet av de grusbäddar som funnits på familjegravarna längs stödmurarna. De välexponerade gravarna vid gamla landsvägen i väster omgärdas av häckar och här står flera påkostade vårdar över fabrikörer och andra industriidkare som betytt mycket för samhällets utveckling. Övriga grusbäddar omges av stenramar. Till antalet dominerar de låga vårdtyper som blev vanliga i och med 1930-talets regler om maxhöjd. De mer högresta äldre vårdarna ger ett dynamiskt intryck, enstaka av dem har en rent individuell utformning med höga konstnärliga värden. De båda östra kvartererna har tidigare utgjort allmän linje, och spår av detta finns i form av karakteristiskt småskaliga vårdar. Dessa vittnar om ett förr utbrett gravskick som i dag oftast kvarstår i mer eller mindre fragmentarisk form. I den gamla linjen lägger man idag märke till några asiatiska vårdar, en reflektion av vår tids arbetskraftsinvandring. Musealt uppställda finns ett stort antal för- och tidigindustriella gravvårdar. De äldsta, från 1600- och 1700-talen utgörs av tuktad granit och finhuggen sandsten, uttryck för den hantverksmässiga gravvårdsproduktionen i bygden. Flera gjutjärnsvårdar kan knytas till det lokala järnbruket Häryd. Var och en för sig besitter dessa vårdar ett högt kulturhistoriskt värde.

Den norra – genom mur och trädkrans klart avskilda – kyrkogårdshälften anlades 1951 och har en helgjuten karaktär från denna tid. Upphovsman var arkitekt Hugo Bolker. Mot vägen i väster reser sig en kvaderstensmur och en rad av hamlade lindar. Området domineras och formas av en kraftigt uppskjutande bergsrygg, vars

monumentala verkan understryks av planteringar och ett stort järnkors. Vid dess sida är ett stilrent bårhus ingrävt i backen. De helt gräsbesådda gravkvarteren följer terrängen och begränsas av rumsbildande häckar. Gravvårdarna, som framförallt är från 1950-, 60- och 70-talen har ett stramt formspråk med en sträng uniformitet i mått och utförande inom respektive kvarter. Ljus granit och marmor är förhärskande material, sistnämnda ovanligt i länet. Efterkrigstidens och folkhemmets kyrkogårdsideal finns företrätt på de flesta av landets kyrkogårdar, men sällan så konsekvent genomfört och intakt som här.

Vårdar med titel förekommer på båda delarna av gamla kyrkogården, men talrikast på den äldre delen. Genom titlarna speglas socknens historia, från fattig skogsbygd till småländskt industricentrum. Titlar förmedlar även personhistoria och berättar om samhällets sociala sammansättning.

Den nya kyrkogården från 1974 har en symmetrisk uppbyggnad, vilken utgör en verkningsfull kontrast mot den omgivande naturen. Den efterkrigstida karaktären med gräskvarter med raka rader av låga vårdar och rumsskapande häckar är som konstaterat en vanlig företeelse på svenska kyrkogårdar. De låga vårdarna och frånvaron av titlar speglar folkhemmets samhällsanda. Värdefullast är de övergripande strukturerna med – genom allé och fondkors – accentuerad öst-västaxel. Den friare planerade minneslundan från 1990 är ett uttryck för vår tids gravsed medan ett område med invandrargravar vittnar om de nya gravkulturer som kommit med vår tids arbetskraftsinvandring.

På en kyrkogård är det naturligt att gravvårdar och gravrätter ändras. Det är dock viktigt att man i den långsiktiga förvaltningen är uppmärksam på att bevara de olika delarnas karaktär och att gravvårdar från olika tider finns representerade.

Att tänka på i förvaltning av kyrkogården:

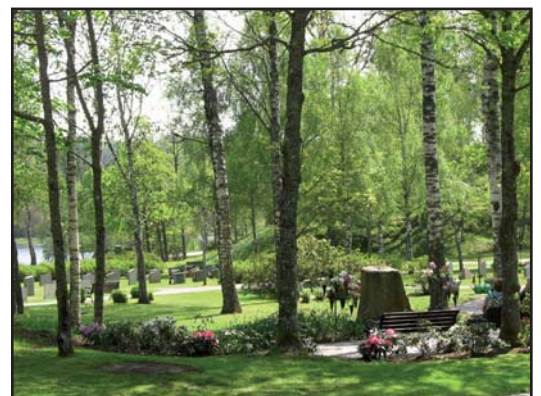
- Gamla kyrkogårdens äldre och yngre del är klart avläsbara i utsträckning och gestaltning.
- Murar, staket, grindstolpar, smidesgrindar, hamlade träd, gångsystem och häckar är viktiga delar av gamla kyrkogårdens formgivning.
- Vårdar äldre än 1940 eller med titel bör bevaras på plats. Vårdar äldre än 1850 och järnvårdar skall finnas med på kyrkans inventarieförteckning.
- Grus som marktäckning på gravar och gångar är karaktärsskapande på gamla kyrkogårdens äldre del. Vid byte av gravrättsinnehavare bör grusbädd och inramning bibehållas.
- Den tidstypiska stramheten i 1951 års kvarter.



Gamla familjegravar längs sjön.



Den strama utvidgningen från 1951 har många gestaltningsmässiga kvaliteter.



Minneslund.

Referenser

Arkiv

Gnosjö församlingsarkiv

Jönköpings läns museums arkiv. (JLM)

Länsstyrelsen i Jönköpings arkiv, med kopior ur ATA. (JLST)

Växjö stifts frågelista om kyrkogårdar 1949.

Tryckta källor

Hellman, Caroline. Västbo-krönika i ord och bild. Växjö 1944.

Rogberg, Samuel. Historisk beskrifning om Småland. Karlskrona 1770.

Svenskt ortnamnslexikon. Uppsala 2003.

Sverige. Geografisk beskrivning. Del IV. Stockholm 1931.

Sveriges bebyggelse. Landsbygden. Jönköpings län IV. Uddevalla 1957.

Översiktlig kulturhistorisk utredning och bevarandeförslag för Gnosjö kommun. Jönköpings läns museum 1982.

Tekniska och administrativa uppgifter

Jönköpings läns museums dnr: 336/05

Beställare: Växjö stift

Fastighetsägare: Gnosjö kyrkliga samfällighet

Rapportansvarig: Robin Gullbrandsson

Foto: Robin Gullbrandsson

Län: Jönköpings län

Kommun: Gnosjö kommun

Socken: Gnosjö socken

Fastighetsbeteckning: Gnosjö 1:1 och 1:10

Belägenhet: Ekonomiska kartans blad Gak-
sås 6D 1e och Hästhult 6D 1f
1990

Dokumentationsmaterialet förvaras i Jönköpings läns museums arkiv