



Kulturhistorisk karakterisering och bedömning

Gnosjö kyrka

*Gnosjö församling i Gnosjö kommun
Jönköpings län, Växjö stift*



JÖNKÖPINGS LÄNS MUSEUM
Byggnadsvårdsrapport 2005:50

Mattias Sörensen

Kulturhistorisk karakterisering och bedömning

Gnosjö kyrka

*Gnosjö församling i Gnosjö kommun
Jönköpings län, Växjö stift*

Rapport, foto och ritningar: Mattias Sörensen. Grafisk design: Anders Gutehall.

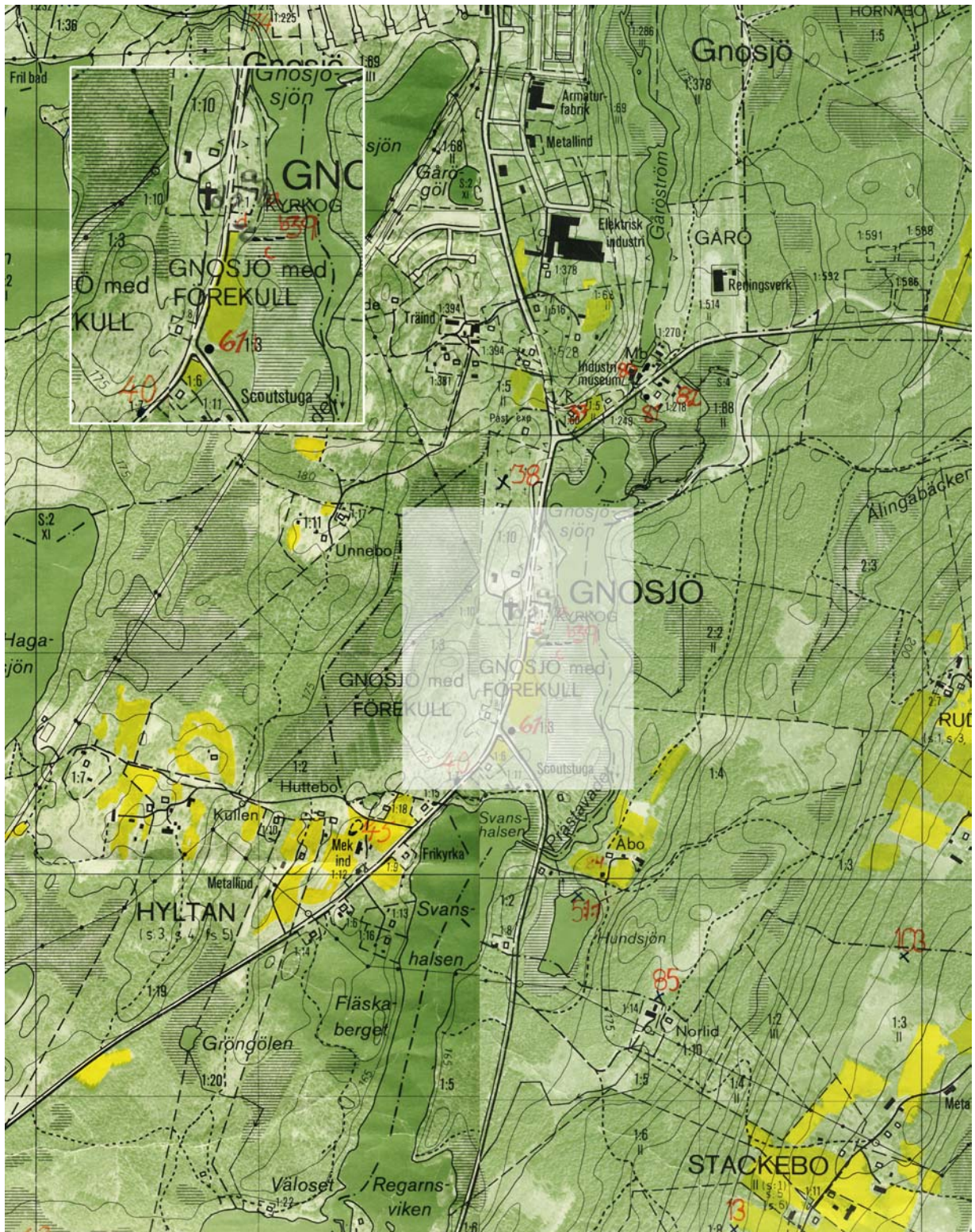
Jönköpings läns museum. Box 2133. 550 02 Jönköping Tel: 036-30 18 00. E-post: info@jkpglm.se

Utdrag ur tryckta och ajourhållna ekonomiska kartor är återgivna enligt tillstånd: Ur allmänt kartmaterial från Lantmäteriet. Medgivande 94.0133

© JÖNKÖPINGS LÄNS MUSEUM 2005

Innehåll

| | |
|---|----|
| Ekonomiska kartan | 4 |
| Inledning..... | 5 |
| Bakgrund och omfattning | 5 |
| Karakteriseringens syfte | 5 |
| Upplägg och rapport..... | 5 |
| Kulturhistorisk bedömning..... | 5 |
| Sammanfattande beskrivning | 6 |
| Beskrivning och historik..... | 7 |
| Kyrkomiljön | 7 |
| Kyrkobyggnaden | 7 |
| Historik..... | 8 |
| Kulturhistorisk karakterisering och bedömning | 11 |
| Sammanfattning..... | 12 |
| Händelsehistorik | 13 |
| Referenser | 15 |
| Tryckta källor | 15 |
| Arkiv..... | 15 |
| Tekniska och administrativa uppgifter | 15 |



Figur 1. Utdrag ur ekonomiska kartans blad Gakås 6D1e år 1993 och Hästhult 6D1f år 1990

Inledning

Bakgrund och omfattning

På uppdrag av bsv arkitekter och ingenjörer ab, Värnamo, har Jönköpings läns Museum utfört en kulturhistorisk inventering och karakterisering av Gnosjö kyrka. Arbetet har utförts i samband med upprättande av vård- och underhållsplan för kyrkobyggnaden och ska ingå som en del av detta. I Gnosjö församling har vård- och underhållsplanen upprättats av planeringsarkitekt Henrik Storm. Arbetet bekostades av medel från den kyrkoantikvariska ersättningen och påbörjades och avslutades under 2005, den gäller för kyrkobyggnader som är anlagda före 1939 eller omfattas av Kulturminneslagen och som fortfarande är i bruk. Rapporten omfattar en genomgång av kyrkobyggnadens historik, beskrivning av exteriör och interiör och en beskrivning av dess kulturhistoriska värde. Antikvarie Mattias Sörensen vid Jönköpings läns museum har varit rapportansvarig.

Karakteriseringens syfte

Syftet med karakteriseringen är att öka kunskapen om det kulturhistoriska arv som kyrkobyggnaden bär på. Mer konkret ska arbetet ligga till grund för de vård- och underhållsplaner som ska tas fram av varje församling och som är en förutsättning för att efter 2006 kunna söka kyrkoantikvarisk ersättning från stiftet. Rapporten ska också kunna ingå i länsstyrelsens och länsmuseumets underlagsmaterial vid beslut i ärenden som berör kyrkobyggnaderna.

Uppläggning och rapport

Arbetet har varit uppdelat i en fältdel med inventering och fotografering och en arkivsökningssdel. De aktuella arkiv som gått igenom har främst varit länsstyrelsens arkiv över ärenden, med kopior från ATA:s arkiv i Stockholm. Jönköpings läns museum har också ett arkiv över handlingar och pressklipp mm. Befintlig hembygdslitteratur har använts i förekommande fall. Arkivuppgifterna utgör således en sammanfattning av genomgångna arkiv och omfattar inte en komplett beskrivning av händelser i kyrkans byggnadshistoria.

Rapporten är upplagd med en inledande kort sammanfattning, en beskrivning av kyrkomiljön och historiken i löpande text samt en beskrivning av kyrkans nuvarande utseende. Därefter följer den kulturhistoriska värderingen och bedömningen, och sist en händelsehistorik med händelser listade i kronologisk följd.

Kulturhistorisk bedömning

Den kulturhistoriska bedömningen har gjorts av Jönköpings läns museum i samarbete med Länsstyrelsen i Jönköpings län. En kulturhistorisk bedömning är aldrig definitiv utan hela tiden föremål för omvärderingar. Vid bedömningen tas hänsyn till dels varje enskild kyrkas egna värden, men också till värden i förhållande till andra kyrkor i stiftet och landet. Den kulturhistoriska värderingen och bedömningen nämner i de flesta fall inte enskilda byggnadsdetaljer utan beskriver värden och karaktärsdrag i stort.

Inför varje planerad förändring eller större underhållsåtgärd skall tillstånd inhämtas från länsstyrelsen och varje ärende behandlas där från fall till fall. Utifrån det kulturhistoriska värdet tas beslut om vilka åtgärder som får företagas samt vilka som är berättigade till kyrkoantikvarisk ersättning.

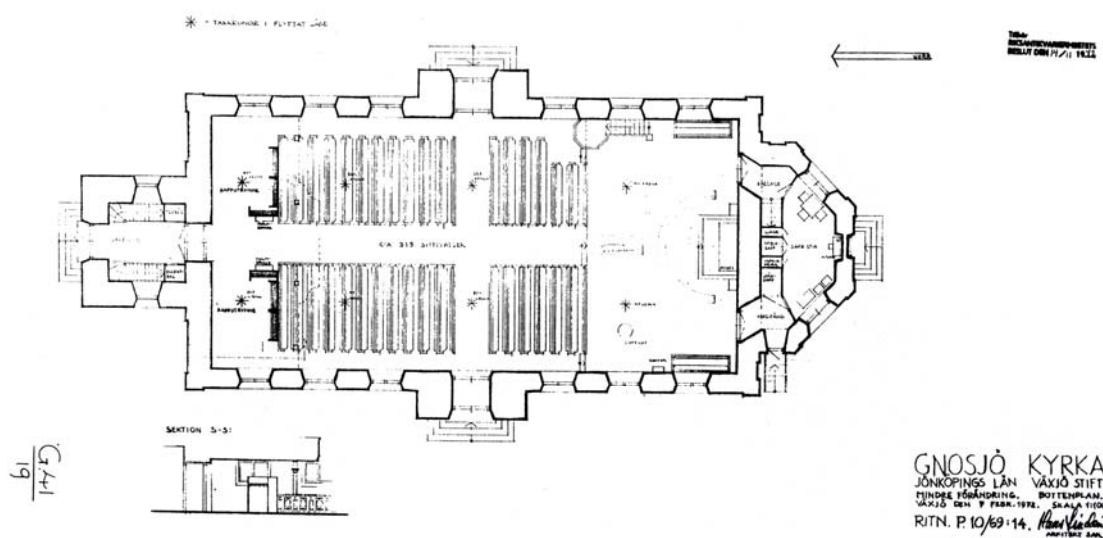
Denna rapport ska finnas tillgänglig på Växjö stift, Länsstyrelsen i Jönköpings län, Jönköpings länsmuseum samt på respektive kyrklig samfällighet.

Sammanfattande beskrivning

Fastighetsbeteckning: Gnosjö med Förekull 1:10

Gnosjö kommun, Gnosjö församling, Gnosjö pastorat, Växjö stift, Jönköpings län.

Gnosjö kyrka är belägen ett stycke utanför tätorten invid Gnosjösjön. Kyrkan ligger på en höjd med kyrkogården i terrassering nedanför på motsatta sidan av den gamla landsvägen. Invid kyrkan ligger den gamla församlingsskolan från 1887. Den nuvarande kyrkan ersatte en träkyrka som var belägen nedanför den nuvarande, den gamla kyrkan revs efter det att den nya färdigställdes. Kyrkan har en murad stomme och har ett senklassicistiskt uttryck med nygotiska inslag. Kyrkan är en salskyrka med nordsydlig orientering, i norr är ett torn med högrest lanternin och kort spira och i söder är ett absidkor med bakomliggande månghörning sakristia. Takytorna är plåtklädda och fasaderna är spritputsade med släta hörn och listverk. Från landsvägen angörs kyrkan via antingen någon av de stentrappor där den trappan som är lokaliserad vid östra entrén är ursprunglig och den nordöstliga har tillkommit senare. Det finns även en asfalterad tillfartsväg som leder till en parkeringsytan framför tornet. Kyrkogården har utbyggt vid tillfällena och utgörs av gräsbevuxna gravkvarter som inramas av buskrader och lövträd, kyrkogården avgränsas av stenmurar, buskage och järnstaket. Exteriört är Gnosjö välbevarad där få förändringar skett och utgör som sådan ett representativt exempel på den sena nyklassicistiska kyrkan med nygotiska inslag. Interiören uppvisar flera typiska förändringsskedena och präglas idag färgmässigt av det uttryck kyrkorummet erhöill vid en restaurering på 1970-talet.



Förslagsritning för ändringar i Gnosjö kyrka upprättad 1972 av arkitekt Hans Linden.

Beskrivning och historik

Kyrkomiljön

Gnosjö socken är belägen i länets västra delar och Gnosjö kommun innefattar förutom Gnosjö socken även Kulltorp, Källeryd, Kävsjö och Åsenhöga socknar. Kommunen ingår i det område som benämns med Finnveden och ligger inom det övergångsområde där det småländska höglandet planar ut och vidtas av den sydvästsmåländska sjöplatån. Kyrkan är belägen utanför själva samhället och ligger med överblick ut över Gnosjösjön.



Flygfoto över kyrkan. Vy mot norr. Foto Ahrenbergsflyg. (JLM)

Kyrkobyggnaden

Det har funnits flera kyrkobyggnader på platsen men av dessa är litet känt. Den nuvarande kyrkan ersatte en mindre träkyrka som var uppförd nedanför den nya, invid vattnet. Den användes under det att den nya kyrkan byggdes för att sedan rivas efter färdigställandet. Från den gamla kyrkan plockades flera detaljer med och återanvändes i Gnosjö nya kyrkan. Den nya kyrkan stod färdig 1885 men invigningen skedde inte förrän 1887. Kyrkan är en salskyrka med nord-sydlig orientering där tornet ligger mot norr och i söder är koret beläget med bakomliggande månghörnig sakristia. Kyrkan uppfördes av byggmästaren Anders Larsson från Sandhult som 1880 uppdrogs av kyrkstämman att utarbeta planer för den nya kyrkobyggnaden. Som förlaga använde Anders Larsson ritningarna för Båraryds kyrka som ritades av arkitekten Johan Fredrik Åbom. Förslaget för Gnosjö kyrka fastslogs av Kungl. Maj:t 1881.



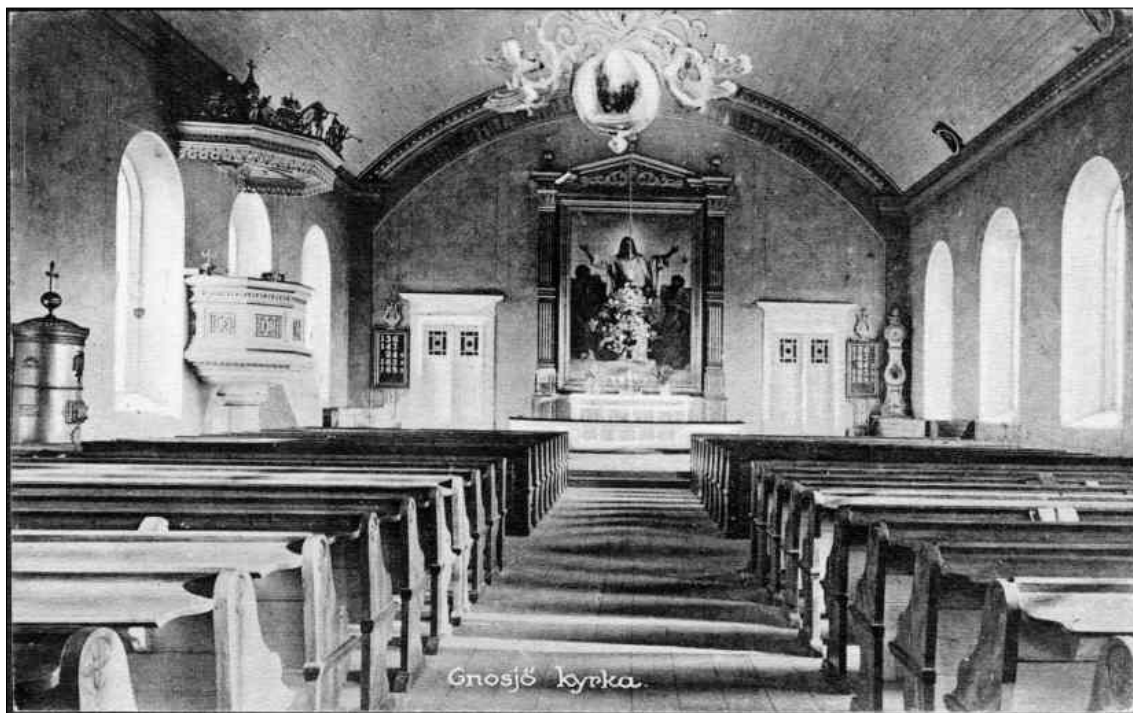
Vy av kyrkans norra och västra fasader.

Kyrkans stomme är av sten med putsade murytor, fasaderna är spritputsade med släta listverk. Tornet har plåtinklädd lanternin och spira, vid den nordliga gavel sitter takryttare. Fönstren är högresta och halvrundera, ovanför entréerna sitter runda fönster. Vissa fönster har på senare tid ersatts med nya kopior av de gamla, även portar och dörrar har utbyts sedan uppförandet. Takytorna är kopparbelagda men har vid tillfälle varit klädda med järnplåt.

Kyrkorummet har stor volym med fyra rektangulära bänkkvarter. Bänkinredningen var ursprungligen öppen men gjordes slutet i slutet av 1930-talet. Interiören karaktäriseras av en ljus färgskala som är tidstypisk för sin tillkomsttid på 1970-talet. Inredningen i kyrkan har äldre inslag vilket vittnar om den kyrkliga historia som finns på platsen. Bland de äldsta inventarierna hör ett antal målningar på träpannåer som uppskattas härröra från omkring 1600-talet. Altartavlan målades av Ludvig Frid och är en kopia av den danska konstnären Carl Blochs målning "Christus consolator". Orgeln byggdes 1905 av Eskil Lundén och verket har sedan dess byggts om.

Historik

Gnosjö har lång kontinuitet men det finns litet kunskap rörande den tidiga kristna historien. Den nuvarande kyrkobyggnaden har föregåtts av tidigare kyrkor. Enligt vissa källor skall den första kyrkan på platsen vara en träkyrka uppförd av rundtimmer. Denna kyrka brann 1717 och en ny kyrka uppfördes året efter, även denna kyrka var utförd av trä. När församlingen i slutet av 1800-talet vuxit ur sin kyrka beslutas att en ny kyrka skall uppföras och kyrkstämman beslutar 1880 att ge byggmästaren Anders Larsson uppdraget att upprätta ett förslag för en ny kyrka. Anders Larsson hade varit med vid uppförandet av Båraryds kyrka och han utnyttjade de ritningar som arkitekt Johan Fredrik Åbom vid Överintendentsämbetet upprättade inför det bygget. Ritningarna för Gnosjö kyrka godkändes av Kungl. Maj:t år 1881 och är i praktiken en kopia av Båraryds kyrka.



En interiörbild mot öster sannolikt tagen i början av 1900-talet. På bilden syns den ursprungliga öppna bänkinredningen innan den byggdes. I bildens vänstra del syns en kamin som användes för uppvärmningen av kyrkan innan den elektriska värmen installerades, dörrarna till sakristian har haft glasning i de övre fyllningarna. Foto okänt. (ATA)

Under det att den nya kyrkan byggdes användes den gamla träkyrkan och 1885 stod Gnosjös nya kyrka färdig men invigningen dröjde ytterligare två år och 1887 invigdes den. Efter det revs den gamla träkyrkan från 1700-talet. Delar av den gamla kyrkans inventarier återanvändes i den nya kyrkan, bl.a. är predikstolen ursprungligen från den gamla träkyrkan. 1905 inköptes en ny orgel till kyrkan, denna

byggdes av orgelbyggaren Eskil Lundén. 1925 lades kyrkans tak om med galvaniserad plåt, när den nuvarande kopparbeläggningen tillkom är oklart.

1939 genomfördes en genomgripande restaurering av kyrkan. Restaureringsprogrammet upprättades av arkitekten A.F. Wetterquist och omfattade både exteriöra och interiöra åtgärder. Utvändigt knackades lös puts ner och lagades. Fasaderna avfärgades i vitt och plåttaket målades med svart oljefärg, kyrkans portar gjordes nya vid tillfället. Invändigt installerades elektrisk värme och belysning och golvet i kyrkan lades om. Bänkinredningen var ursprungligen öppen men byggdes vid detta tillfälle om till en sluten inredning. Sannolikt byggdes även innerdörrarna om vid detta tillfälle, bland annat hade sakristidörrarna ursprungligen glasning i de övre fyllningarna men detta gjordes sedan om till slutna dörrblad. En total invändig ommålning gjordes och väggarna målades med en matt ljus gulgrå oljefärg, takvalvet målades gråblått och vapenhuset rengjordes och nykalkades. Sakristian genomgick en ombyggnad där ett mindre altare restes mot korväggen.



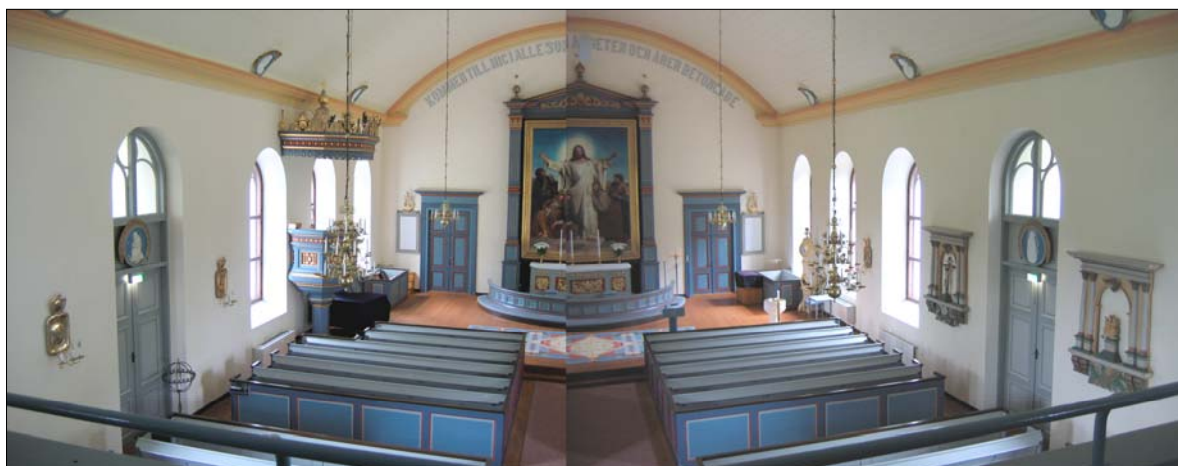
Bilden visar en vy över koret efter det att sakristidörrarna byggts om och kyrkorummets målats om. Foto Egil Lönnberg 1945. (ATA)

Under den andra halvan av 1960-talet gjordes flera åtgärder i kyrkan där bl.a. orgelverket byggdes om av Västbo orgelbyggeri i Långaryd, arbetena gjordes så att förändringar av orgelfasaden kunde undvikas. De gamla träpannåerna med målningar från 1600-talet konserverades och det gjordes även konservatorsarbeten på altaruppsättningen och andra delar av inredningen. Sakristian genomgick ytterligare en ombyggnad där ett entresolplan tillskapades. Entresolen användes till förvaring och det gjordes även utrymmen för textilförvaring mot koret på markplanet. Altardelen flyttades då till den motsatta sidan och den ursprungliga entrén stängdes och förlades till sakristians västra sida, den gamla entrédörren sparades för att inte förändra det exteriöra uttrycket. Även korfönstren gjordes om och delade upp i en övre och en undre del där entresolplanet passades in i den nya, bredare tvärposten. Ombyggnaden gjordes efter ritningar av Hans Lindén och Kurt Bernström på Kommunernas Konsultbyrå i Växjö.

1971-72 gjordes ytterligare en restaurering efter program av arkitekt Hans Lindén. Exteriört gjordes puts slagningar och övriga delar av fasaderna blästrades för bättre vidhäftning. Taket genomgick en översyn och lagades där så var nödvändigt. De invändiga arbetena var omfattande och innefattade en ommålning av kyrkorummet i den kulörta färgskala som präglar kyrkan idag. Ett antal av de bakre

bänkraderna demonterades och ersattes med en läktarunderbyggnad, takkronorna flyttades från sin centrala placering i mittgången och hängdes om över bänkkvarteren.

Sedan restaureringen på 1970-talet var länge de åtgärder som utfördes på kyrkan mer av underhållskaraktär men 1995 var det nära att kyrkan totalförstördes i en brand. Ett kvarlämnat ljus antände kyrkan och orsakade skador på golvet och porten i kyrkans östra delar, branden medförde även att interiören sotades ned. Efter branden genomfördes reparationer av de skadade delarna och en konservator utförde rengörings- och reparationsarbeten på bl.a. altartavlan, predikstolen samt ytterligare inredningsdetaljer och inventarier.



Kyrkorummet sett från orgelläktaren. Färgskalan präglas av 1970-talets restaurering.

Den senaste stora förändringen skedde under år 2000 då ett helt nytt klimatsystem installerades i kyrkan. En ny värmecentral lokaliserades i den gamla sockenstugan och förbands med kyrkan via en kulvert, kulverten anslöts strax väser om tornet. Med det nya värmesystemet ersattes det gamla värmesystemet med nya vattenburna radiatorer och kyrkvärdsbänkarna i koret byggdes om för att ge plats åt de nya radiatorerna. Läktarunderbyggnaden gjordes om, de gamla skärmväggarna demonterades och ersattes med en regelstomme, underbyggnaden glasades i överkant för att ge en lättare känsla. I underbyggnaden förlades toalett- och kapputrymmen samt förberedelserum. Snickerierna målades med linoljefärg från WIBO. I det nordöstra bänkkvarteret installerades ett mixerbord för kontroll av ljud och ljus och i sakristian tillkom ett nytt förvaringsskåp.

Kulturhistorisk karakterisering och bedömning

Gnosjö kyrka uppfördes 1885 av byggmästare Anders Larsson som använde sig av de ritningar som arkitekt Johan Fredrik Åbom upprättade för Båraryds kyrka. Kyrkan uppvisar drag av den nygotik som bland andra historiserande stilar kom att ersätta de mer sparsmakade nyklassicistiska kyrkobyggnaderna. Den nuvarande kyrkan är uppförd på en helt ny plats, den träkyrka som föregick den nuvarande låg närmare Gnosjösjön. I kyrkan finns flera exempel på äldre inventarier som anknyter till den kyrkliga kontinuitet som finns på platsen.

Kyrkan har ett utmärkande läge invid Gnosjösjön och exteriören karaktäriseras av ljusa murytor med högresta fönsteröppningar. Den spetsiga spiran och ornamentik som takryttarna m.m. ger arkitekturen ett liv som skiljer kyrkan från de mer typiska klassicistiska kyrkorna. Exteriören är mycket välbevarad och den största förändring som skett med den yttre miljön har varit en ny entré till sakristian samt den asfalterade parkeringsplanen framför kyrkobyggnaden tillkommit.

Invändigt uppvisar kyrkan ett sammanhållet kyrkorum helt präglat av de nyklassicistiska idealen. Det har skett ett antal representativa förändringar sedan kyrkan byggdes i slutet av 1800-talet. Det är främst två stora restaureringstillfällena som kyrkan som ger interiören sin karaktär. Vid 1930-talets restaurering genomfördes åtgärder som avsåg att stärka det nyklassicistiska uttrycket då bland annat bänkinredningen gjordes om från öppen till en sluten bänkinredning. Arbetena på 1970-talet präglar starkt det färgmässiga intrycket som ges av interiören. Den färgsättning som valdes då är tämligen mild men de mer färgstarka inslagen är definitivt en produkt av sin tid.

Av äldre inventarier utgör de åtta målningarna på träpannåer bland de äldsta inslagen, det finns även flera bildhuggeriarbeten utförda av bildhuggaren Sven Morinn monterade i kyrkan. I tornutrymmet finns delar av en äldre predikstol bevarade samt delar av den äldre kyrkorgeln. Den nuvarande orgeln byggdes om på 1960-talet men är i sin fasad bevarad från tillkomsten 1905. Dopfunten tillverkades 1940 i vit kalksten. Altarmålningen med sin omfattning bildar en tydlig blickpunkt i kyrkan och målningen är utförd av den lokale konstnären Ludvig Frid.

Sammantaget har Gnosjö kyrka en välbevarad exteriör som är tillkommen i en brytningstid mellan det rent nyklassicistiska kyrkobyggandet och de historiserande stilar som följde därpå. De



De förändringar som gjorts i kyrkorummet har präglats av en strävan att renodla det nyklassicistiska uttrycket. Orgelfasaden är bevarad i sitt ursprungliga utseende från 1905. Färgsättning är dock samstämmig med kyrkorummet.

ljusa murytorna och fasadernas symmetri är viktiga element för kyrkans uttryck. Invändigt har det gjorts en del mycket karaktäristiska förändringar som är läsbara i interiören. Kyrkorummet är trots förändringar väl sammanhållet och utgör ett gott exempel på de nyklassicistiska idealen.

Inventarier tagna ur bruk och förvarade på sekundär plats är viktiga dokument över kyrkans användning i äldre tid.

Sammanfattning

- Gnosjö kyrka har en välbevarad exteriör där den enda ändringen som gjorts i fasaderna är att en ny entré till sakristian tagits upp vid kyrkans västra sidan. Interiört har det skett en del ändringar som är typiska för de nyklassicistiska kyrkorna men kyrkorummet är fortfarande väl sammanhållet och utgör ett representativt exempel på det nyklassicistiska kyrkobyggandet.
- De förändringar som skett invändigt är läsbara vilket ger kyrkan tydliga årsringar som tillsammans med de äldre inventarierna och inredningsdetaljerna berättar om ortens kyrkliga historia.



Exempel på äldre och nyare inredning och inventarier. Till vänster är en detaljbild av den äldre predikstolen som är förvarad i tornkammaren, där står även de delar av den gamla orgeln som är bevarade. Till höger är kyrkans dopfunt utförd på 1940-talet.

Händelsehistorik

- 1885 Nybyggnad.
Kyrkan färdigställdes detta år men invigningen skedde inte förrän 1887. (JLST)
- 1905 Fast inredning – orgel.
Detta år inköptes en ny orgel till kyrkan. Orgeln byggdes av Eskil Lundén. (Carlsson, S. L., 1973)
- 1886 Specifika inventarier – altarmålning.
Altarmålningen utfördes av konstnären Ludvig Frid. (JLST)
- 1925 Vård/underhåll.
Taket omlades med galvaniserad plåt. (JLST)
- 1939 Ändring – restaurering.
En restaurering genomfördes efter program av A.F. Wetterquist. Arbetena omfattade både invändiga och utvändiga åtgärder.
Exteriör:
- Putslagningar. Lös puts knackades ned och lagades, fasaderna avfärgades på nytt.
- Utvändig ommålning. Taket skrapades och oljemålades med svartfärg.
- En ny värmecentral utfördes under sakristian.
- Kyrkan fick nya portar.
Interiör:
- Installation av elektrisk belysning och värme, de gamla kaminerna plockades bort.
- Omläggning av golvet.
- Bänkinredningen byggdes om. Ryggarna och sitsarna kläddes med masonit och nya bänkgavlar tillkom – ornerade mot mittgången och släta mot ytterväggarna.
- Automatisk klockringning installerades.
- En invändig ommålning utfördes. Väggarna med matt oljefärg, ljus gulgrått. Taket målades i en ljus gråblå kulör. Vapenhuset rengjordes och kalkades.
- Sakristian byggdes om och ett altare restes mot korväggen. (JLST)
- 1964 Fast inredning – orgel.
Orgeln genomgick en ombyggnad, ändringarna utfördes så att ingen förändring av orgelfasaden tillkom. (JLST)
- 1966 Konservatorsarbete.
Träpannåerna konserverades av konservator Viking Lanje. (JLM)
- 1967 Ändring – ombyggnad.
En ombyggnad av sakristian genomfördes detta år. Ombyggnad utfördes efter ritningar av Hans Lindén/Kurt Bernström på Kommunernas Konsultbyrå, Växjö. Vid arbetena sattes den ursprungliga entrén till sakristian igen men dörren bevarades för att inte förändra det exteriöra uttrycket, en ny entré togs upp mot väster. Sakristian fick en entresolering och i samband med detta tillverkades nya fönster vilka delades upp i en övre och en undre del och där bjälklaget passades in mot ”tvärposten”. (JLM)
- 1968 Konservatorsarbeten.
Detta år utfördes åtgärder på altaruspsättningen, delar av inventarierna samt kyrktuppen. Arbetena utfördes av konservator Viking Lanje. (JLST)
- 1971 Ändring – restaurering.
En utvändig restaurering genomfördes detta år. Lös puts knackades ned och övriga ytor

-
- blästrades för bättre vidhäftning. Taket sågs över och reparerades där så var nödvändigt. (JLM)
- 1972 Ändring – restaurering.
Detta år byggdes kyrkan efter program av arkitekt Hans Lindén, Växjö. Arbetena omfattade en invändig ommålning samt demonterades ett antal av de bakre bänkraderna under läktaren och ersattes med en läktarunderbyggnad. Läktarunderbyggnaden gjordes med skärmväggar som inte nådde hela vägen upp till taket under läktaren. Altarringen och bänkinredningen byggdes om och takkronorna flyttades från mittgången och hängdes över bänkkvarteren. (JLST)
- 1984 Ändring – tillgänglighetsanpassning.
En ramp utfördes vid den västra entrén. (JLST)
- 1986 Konservatorsarbeten.
Detta år utfördes konservatorsarbeten på de åtta träpannåerna. Arbetena utfördes av konservator Horst J. Jürchik. (JLST)
- 1992 Teknisk installation.
Nödutgångsskyltning monteras i kyrkan. (JLM)
- 1995 Brand.
En brand uppstod vid en ljusbärare och delar av golvet och en sidodörr skadades samt medförde branden att hela interiören sotades ned. (JLST)
- 1995 Konservatorsarbeten.
Efter branden utfördes konservatorsarbeten på altartavlan med ram, predikstolen, polimentförgyllda inredningsdetaljer samt äldre inventarier. (JLST)
- 2000 Teknisk installation.
Ett nytt värmesystem installerades detta år efter program av svensk klimatstyrning AB, Kolbäck. En ny värmecentral placerades i den f.d. sockenstugan och kopplades samman med kyrkan via en kulvert. Kulverten drogs in i kyrkan strax väster om kyrktornet. Det äldre värmesystemet demonterades i sin helhet och nya vattenburna radiatorer monterades under fönstren, under bänkarna monterades vattenburen värme. I koret byggdes kyrkvärdsbänkarna om för att ge plats åt radiatorerna. (JLST)
- 2000 Ändring – ombyggnad.
Läktarunderbyggnaden från 1970-talet ersattes med en ny. De gamla skärmväggarna demonterades och en ny regelkonstruktion tillkom. Underbyggnaden glasades i överkant, i de östra delarna förlades kapprum, städ- och toalettutrymmen och i de västra inreddes ett förberedelserum. Snickerierna målades med WIBO linoljefärg i samma kulör som väggarna. Dörrarna målades lika som utgångsdörren. I samband med arbetena med den nya läktarunderbyggnaden utfördes en ramp till koret, denna förlades utefter den västra långväggen. I det nordöstra bänkkvarteret installerades ett mixerbord för styrning av ljud och ljus. Ett förvaringsskåp installerades över trappan till rummet ovanför sakristian. (JLST)

Referenser

Tryckta källor

Översiktlig kulturhistorisk utredning och bevarandeförslag för Gnosjö kommun, Jönköpings läns museum 1989

Sveriges kyrkoglar, Carlsson, Sten L., Lund 1973

Arkiv

Jönköpings läns museums arkiv (JLM)

Länstyrelsen i Jönköpings läns arkiv, med kopior ur ATA:s arkiv (JLST)

Tekniska och administrativa uppgifter

Jönköpings läns museums dnr: B64/05
Beställare: bsv arkitekter och ingenjörer ab
Fastighetsägare: Gnosjö församling, Svenska kyrkan
Rapportansvarig: Mattias Sörensen
Foto: Mattias Sörensen
Län: Jönköpings län
Kommun: Gnosjö kommun
Socken: Gnosjö socken
Fastighetsbeteckning: Gnosjö med Förekull 1:10
Belägenhet: Ekonomiska kartans blad Gakås 6D1e och Hästhult 6D1f
Dokumentationsmaterialet förvaras i Jönköpings läns museums arkiv